

รายงานการสำรวจความต้องการของญาติศิษย์เก่า  
ระหว่างปีการศึกษา 2558 และ ปีการศึกษา 2559 มหาวิทยาลัยมหาสารคาม

โดย  
ศูนย์พัฒนาและประกันคุณภาพการศึกษา มหาวิทยาลัยมหาสารคาม  
เดือนพฤษภาคม พ.ศ. 2560



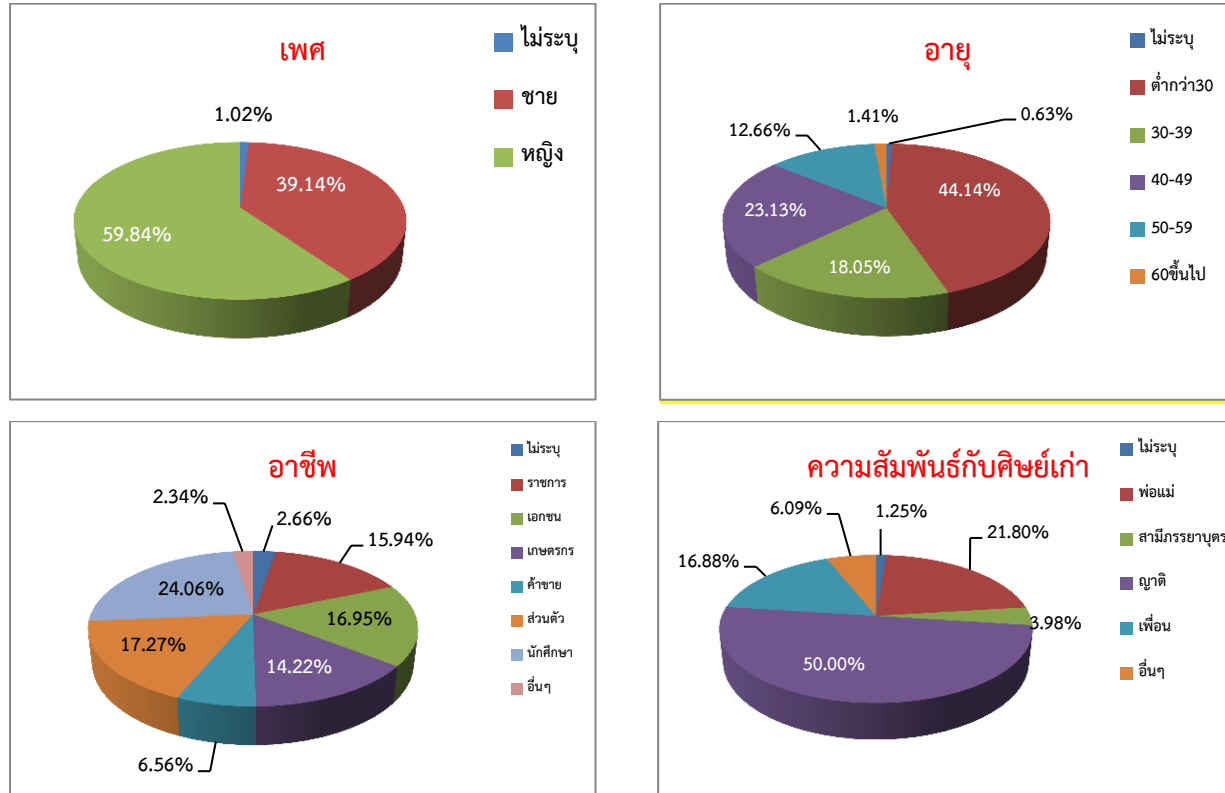
## บทสรุปการสำรวจต้องการของญาติศิษย์เก่า

ระหว่างปีการศึกษา 2558 และ ปีการศึกษา 2559 มหาวิทยาลัยมหาสารคาม

ศูนย์พัฒนาและประกันคุณภาพการศึกษา มหาวิทยาลัยมหาสารคาม ดำเนินการสำรวจความต้องการของญาติผู้มารับพระราชทานปริญญาบัตร (ในฐานะศิษย์เก่า) ที่มีการพัฒนามหาวิทยาลัยมหาสารคาม เพื่อนำข้อมูลมาเป็นประโยชน์ในการพัฒนาคุณภาพการดำเนินงานของมหาวิทยาลัยมหาสารคามในอนาคต รวมถึงนำข้อมูลมาใช้ประกอบการจัดทำโครงสร้างองค์กร (Organization Profile : OP) ตามแนวทางคู่มือเกณฑ์คุณภาพการศึกษาเพื่อการดำเนินการที่เป็นเลิศ ฉบับปี 2558-2561 (EdPEX) โดยดำเนินการแจกแบบสำรวจฯ ให้ญาติผู้มารับพระราชทานปริญญาบัตร (ในฐานะศิษย์เก่า)

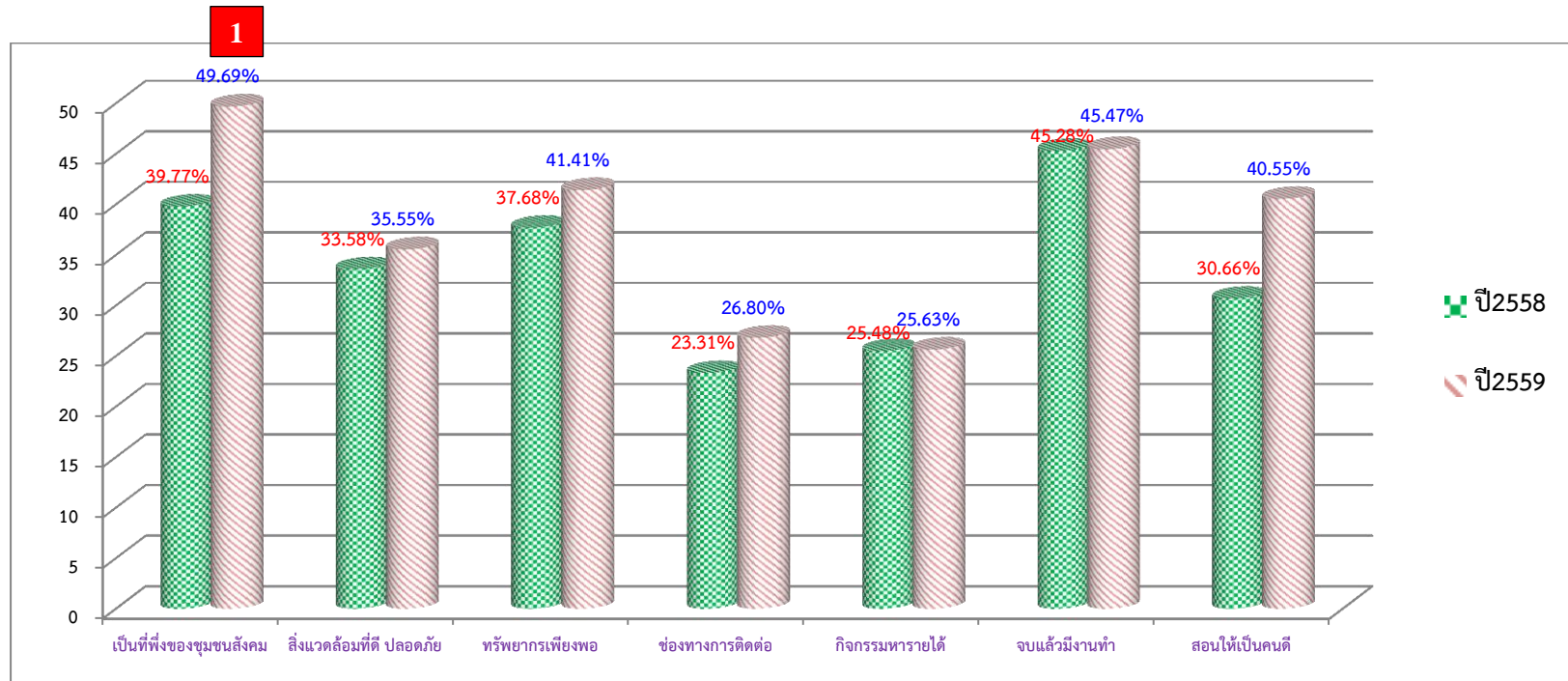
สำหรับปีการศึกษา 2558 คณะกรรมการฝ่ายประเมินผล งานพระราชทานปริญญาบัตร และนิสิตช่วยงานคณะวิศวกรรมศาสตร์ ได้นำแบบสำรวจฯ ไปแจกในวันที่ 22 มีนาคม 2559 (วันรับจริง) ซึ่งได้รับแบบสำรวจฯ กลับคืนมา 1,197 ฉบับ จากการสรุปความต้องการ 3 ลำดับแรก ของญาติผู้มารับพระราชทานปริญญาบัตร (ในฐานะศิษย์เก่า) ที่มีต่อมหาวิทยาลัยมหาสารคาม คือ 1) ต้องการให้บัณฑิตจบแล้วมีงานทำ ไม่เป็นภาระของผู้ปกครอง ร้อยละ 45.28 2) ต้องการให้มหาวิทยาลัยมหาสารคามเป็นที่พึ่งของชุมชน สังคม และประเทศได้ ร้อยละ 39.77 และ 3) ต้องการให้มหาวิทยาลัยมีทรัพยากรเพียงพอต่อการจัดการเรียนการสอน และการใช้ชีวิตในมหาวิทยาลัย ร้อยละ 37.68

ในปีการศึกษา 2559 คณะกรรมการฝ่ายประเมินผล งานพระราชทานปริญญาบัตร และนิสิตช่วยงานจากกองกิจการนิสิต ได้แจกแบบสำรวจฯ ให้ญาติของผู้มารับพระราชทานปริญญาบัตร (ในฐานะศิษย์เก่า) ในวันที่ 12 (วันซ้อมใหญ่) และ 14 (วันรับจริง) ธันวาคม 2559 ซึ่งได้รับแบบสำรวจฯ กลับคืนมา 1,280 ฉบับ พบว่า ผู้ตอบแบบสำรวจฯ ส่วนมากเป็นเพศหญิง (จำนวน 766 คน คิดเป็นร้อยละ 59.84) อายุต่ำกว่า 30 ปี (จำนวน 565 คน คิดเป็นร้อยละ 44.14) เป็นนักเรียนนักศึกษา (จำนวน 308 คน คิดเป็นร้อยละ 24.06) และมีความสัมพันธ์เป็นญาติกับศิษย์เก่า (จำนวน 640 คน คิดเป็นร้อยละ 50.00) โดยข้อความเกี่ยวกับข้อมูลทั่วไปด้านความสัมพันธ์เป็นญาติกับศิษย์เก่า ได้เพิ่มเติมจากแบบสำรวจฯ ปีการศึกษา 2558



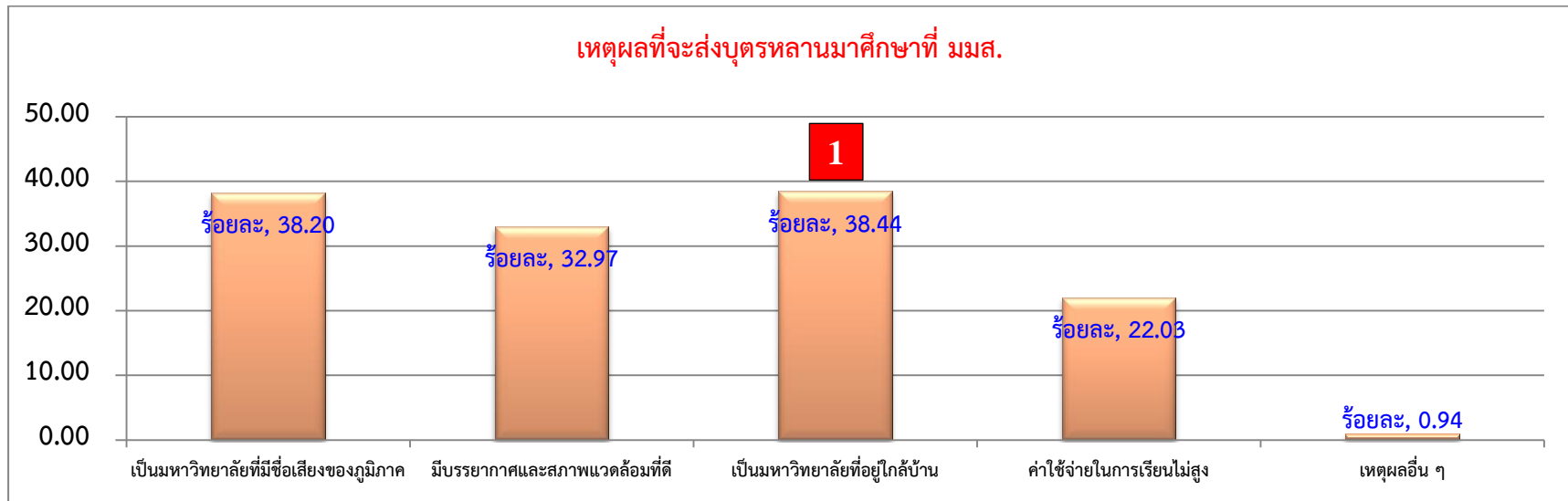
ภาพประกอบที่ 1 ข้อมูลทั่วไปของผู้ตอบแบบสำรวจฯ

และพบว่าความต้องการ 3 ลำดับแรก ของญาติผู้มารับพระราชทานปริญญาบัตร (ในฐานะศิษย์เก่า) ที่มีต่อมหาวิทยาลัยมหาสารคาม คือ 1) ต้องการให้มหาวิทยาลัยมหาสารคามเป็นที่พึ่งของชุมชน สังคม และประเทศ ร้อยละ 49.69 2) ต้องการให้บัณฑิตจบแล้วมีงานทำ ไม่เป็นภาระของผู้ปกครอง ร้อยละ 45.47 และ 3) ต้องการให้มหาวิทยาลัยมีทรัพยากรเพียงพอต่อการจัดการเรียนการสอน และการใช้ชีวิตในมหาวิทยาลัย ร้อยละ 41.41 ซึ่งผลการสำรวจไม่สอดคล้องกับ ปีการศึกษา 2558 โดยความต้องการในลำดับที่ 1 และ 2 มีการสลับลำดับ อาจเนื่องมาจากเมื่อเปรียบเทียบข้อมูลภาวะการได้งานทำของบัณฑิต รุ่นปีการศึกษา 2558 กับรุ่นปีการศึกษา 2559 พบว่าบัณฑิตได้งานทำเพิ่มขึ้น



ภาพประกอบที่ 2 ข้อมูลความต้องการของญาติผู้มารับพระราชทานปริญญาบัตร (ในฐานะศิษย์เก่า) ที่มีต่อมหาวิทยาลัยมหาสารคาม

ในปีการศึกษา 2559 ฝ่ายประเมินผล ได้เปลี่ยนข้อคำถามในแบบสำรวจฯ จากเดิมปีการศึกษา 2558 ตอนที่ 2 ซึ่งสอบถามความคิดเห็นเกี่ยวกับการส่งบุตรหลานและการแนะนำบุคคลที่รู้จักมาศึกษาที่มหาวิทยาลัยมหาสารคาม (ร้อยละ 87.55 จะให้บุตรหลานมาศึกษาต่อ และร้อยละ 87.25 จะแนะนำบุคคลที่รู้จักมาศึกษา) เปลี่ยนเป็นการสอบถามเกี่ยวกับ “เหตุผลหลักที่ญาติผู้มารับพระราชทานปริญญาบัตร (ในฐานะศิษย์เก่า) จะส่งบุตรหลานมาศึกษาที่มหาวิทยาลัยมหาสารคาม” ซึ่งพบว่าเหตุผลหลัก คือ 1) มหาวิทยาลัยอยู่ใกล้บ้าน ร้อยละ 38.44 2) เป็นมหาวิทยาลัยที่มีชื่อเสียงในภูมิภาค ร้อยละ 38.20 และ 3) มีบรรยากาศและสภาพแวดล้อมที่ดี ร้อยละ 32.97 อาจเนื่องมาจากมหาวิทยาลัยมหาสารคามมีที่ตั้งอยู่ใจกลางภาคตะวันออกเฉียงเหนือ (สะดืออีสาน) รวมทั้งภาคตะวันออกเฉียงเหนือเป็นภาคที่มีพื้นที่ใหญ่ที่สุดของประเทศ และมีจำนวนถึง 20 จังหวัด ซึ่งเป็นข้อได้เปรียบ รวมทั้งมหาวิทยาลัยฯ มีนโยบายในการขับเคลื่อนสู่การเป็นมหาวิทยาลัยสีเขียว Green University ซึ่งปี ค.ศ. 2015 ได้รับการจัดอันดับจาก UI Green Metric เป็นอันดับที่ 4 ของประเทศไทย



ภาพประกอบที่ 3 ข้อมูลเหตุผลหลักที่ญาติผู้มารับพระราชทานปริญญาบัตร (ในฐานะศิษย์เก่า) จะส่งบุตรหลานมาศึกษา

**ข้อมูล :** ปีการศึกษา 2558 ความคิดเห็นของญาติผู้มารับพระราชทานปริญญาบัตร (ในฐานะศิษย์เก่า) เกี่ยวกับการส่งบุตรหลานมาศึกษาที่มหาวิทยาลัยมหาสารคาม

ความคิดเห็นเกี่ยวกับการส่งบุตรหลานมาศึกษา	ปีการศึกษา	จำนวนผู้เลือก (คน)	ร้อยละ	ลำดับที่
1. จะให้บุตรหลานมาศึกษาต่อที่มหาวิทยาลัยมหาสารคาม	2558	1,048	87.55	1*
2. จะไม่ให้บุตรหลานมาศึกษาต่อที่มหาวิทยาลัยมหาสารคาม	2558	28	2.34	3
3. ไม่แสดงความคิดเห็น (ไม่ตอบ)	2558	121	10.11	2
<b>รวม</b>	<b>2558</b>	<b>1,197</b>	<b>100.00</b>	

**ข้อมูล :** ปีการศึกษา 2558 ความคิดเห็นของญาติผู้มารับพระราชทานปริญญาบัตร (ในฐานะศิษย์เก่า) เกี่ยวกับการแนะนำบุคคลที่รู้จักมาศึกษาที่มหาวิทยาลัยมหาสารคาม

ความคิดเห็นเกี่ยวกับการแนะนำบุคคลที่รู้จักมาศึกษา	ปีการศึกษา	จำนวนผู้เลือก (คน)	ร้อยละ	ลำดับที่
1. จะแนะนำบุคคลที่รู้จักมาศึกษาต่อที่มหาวิทยาลัยมหาสารคาม	2558	1,044	87.21	1*
2. จะไม่แนะนำบุคคลที่รู้จักมาศึกษาต่อที่มหาวิทยาลัยมหาสารคาม	2558	41	3.43	3
3. ไม่แสดงความคิดเห็น (ไม่ตอบ)	2558	112	9.36	2
รวม	2558	1,197	100.00	

**ข้อมูล :** ปีการศึกษา 2559 เหตุผลหลักของญาติผู้มารับพระราชทานปริญญาบัตร (ในฐานะศิษย์เก่า) จะส่งบุตรหลานมาศึกษาที่มหาวิทยาลัยมหาสารคาม

เหตุผลที่จะส่งบุตรหลานมาศึกษา	ปีการศึกษา	จำนวนผู้เลือก (คน)	ร้อยละ	ลำดับที่
1. เป็นมหาวิทยาลัยที่มีชื่อเสียงของภูมิภาค	2559	489	38.20	2
2. มีบรรยากาศและสภาพแวดล้อมที่ดี	2559	422	32.97	3
3. เป็นมหาวิทยาลัยที่อยู่ใกล้บ้าน	2559	492	38.44	1*
4. ค่าใช้จ่ายในการเรียนไม่สูง	2559	282	22.03	4
5. เหตุผลอื่น ๆ	2559	12	0.94	5

**ข้อมูล :** ความต้องการของญาติผู้มารับพระราชทานปริญญาบัตร (ในฐานะศิษย์เก่า) ที่มีต่อการพัฒนามหาวิทยาลัยมหาสารคามในอนาคต ภาพรวมทั้งมหาวิทยาลัย  
เปรียบเทียบปีการศึกษา 2558 และปีการศึกษา 2559

ประเด็นความต้องการ	ปีการศึกษา	จำนวนผู้เลือก (คน)	ร้อยละ	ลำดับที่
1. มหาวิทยาลัยมหาสารคามเป็นที่พึงของชุมชน สังคม และประเทศได้	2559	636	49.69	1*
	2558	476	39.77	2
2. มหาวิทยาลัยมีสิ่งแวดล้อมที่ดี และมีความปลอดภัยในชีวิตและทรัพย์สิน	2559	455	35.33	5
	2558	402	33.58	4
3. มหาวิทยาลัยมีทรัพยากรเพียงพอต่อการจัดการเรียนการสอน และการใช้ชีวิต ในมหาวิทยาลัย เช่น หนังสือ อินเทอร์เน็ต คอมพิวเตอร์ โรงอาหาร เป็นต้น	2559	530	41.41	3
	2558	451	37.68	3
4. มีช่องทางการติดต่อสื่อสารและการให้ข้อมูลที่เป็นประโยชน์แก่ผู้ปกครอง	2559	343	26.80	6
	2558	279	23.31	7
5. มีกิจกรรมหารายได้ระหว่างเรียนให้กับนิสิต	2559	328	25.63	7
	2558	305	25.48	6
6. บัณฑิตจบแล้วมีงานทำ ไม่เป็นภาระของผู้ปกครอง	2559	582	45.48	2
	2558	542	45.28	1*
7. สอนและพัฒนานิสิตให้เป็นคนดี มีความรับผิดชอบต่อสังคมและสิ่งแวดล้อม	2559	519	40.55	4
	2558	367	30.66	5

สารบัญ

ส่วนที่	หน้า
บทสรุป.....	ก
<b>1 บทนำ.....</b>	<b>1</b>
1.1 เหตุผลและความจำเป็น.....	1
1.2 วัตถุประสงค์.....	5
1.3 วิธีดำเนินงาน.....	5
1.4 จำนวนผู้มีรายชื่อเข้ารับพระราชทานปริญญาบัตร (ในฐานะศิษย์เก่า).....	6
<b>2 สรุปผลความต้องการของญาติผู้มารับพระราชทานปริญญาบัตร (ในฐานะศิษย์เก่า) ที่มีต่อการพัฒนามหาวิทยาลัยมหาสารคามในอนาคต ภาพรวมทั้งมหาวิทยาลัย.....</b>	<b>8</b>
2.1 ข้อมูลทั่วไปของผู้ตอบแบบสำรวจ.....	8
2.2 สรุปผลความคิดเห็นของญาติผู้มารับพระราชทานปริญญาบัตร (ในฐานะศิษย์เก่า) เกี่ยวกับเหตุผลหลักที่ส่งบุตรหลานมาเรียน ที่มหาวิทยาลัยมหาสารคาม ภาพรวมทั้งมหาวิทยาลัย.....	8
2.3 สรุปผลความต้องการของญาติผู้มารับพระราชทานปริญญาบัตร (ในฐานะศิษย์เก่า) ที่มีต่อการพัฒนามหาวิทยาลัยมหาสารคามในอนาคต ภาพรวมทั้งมหาวิทยาลัย.....	13
<b>3 สรุปผลความต้องการของญาติผู้มารับพระราชทานปริญญาบัตร (ในฐานะศิษย์เก่า) ที่มีต่อการพัฒนามหาวิทยาลัยมหาสารคามในอนาคต     จำแนกตามข้อมูลส่วนตัวของผู้ตอบแบบสำรวจ.....</b>	<b>15</b>
3.1 สรุปผลความต้องการของญาติ จำแนกตามเพศ.....	15
3.2 สรุปผลความต้องการของญาติ จำแนกตามอายุ.....	17



สารบัญ

ส่วนที่	หน้า
3.3 สรุปผลความต้องการของญาติ จำแนกตามอาชีพ.....	20
3.4 สรุปผลความต้องการของญาติ จำแนกตามความสัมพันธ์.....	23
4 ภาคผนวก.....	25
5.1 ตัวอย่าง แบบสำรวจความต้องการของญาติผู้มารับพระราชทานปริญญาบัตร (ในฐานะศิษย์เก่า) ที่มีต่อการพัฒนามหาวิทยาลัยมหาสารคาม.....	25
5.2 คณะกรรมการดำเนินงานสำรวจความต้องการ.....	27

## ส่วนที่ 1 บทนำ

### 1.1 เหตุผลและความจำเป็น

ขณะนี้ประดาอาจารย์และผู้บริหารมหาวิทยาลัยแทบจะทุกแห่งต่างประสบปัญหาไม่มีนักศึกษาเพียงพอ ล่าสุดมีข่าวออกมาว่ามหาวิทยาลัยไทยมีที่นั่งว่างสำหรับระดับปริญญาตรีถึงหนึ่งแสนที่นั่ง แต่มีนักเรียนเข้ามาเรียนเพียงแปดหมื่นคน แสดงว่ามีอุปทานส่วนเกิน (Over Supply) ถึงหกหมื่นคนต่อปี และในระดับประถมศึกษาหรือมัธยมศึกษาที่เรียนว่างรวมกว่าแปดแสนที่ (เมื่อไม่มีนักเรียนแล้วจะมีนิสิตนักศึกษาได้อย่างไร)

ภาวะดังกล่าวยังส่งผลกระทบต่อระดับบัณฑิตศึกษาด้วยโดยจำนวนนักศึกษาในระดับบัณฑิตศึกษาก็ลดลงเช่นเดียวกัน และทำให้ในหลายๆ มหาวิทยาลัยประสบปัญหาภาระงานขั้นต่ำไม่เพียงพอ เนื่องจากมีนักศึกษาไม่ครบจำนวนที่จะเปิดการเรียนการสอนและนับเป็นภาระงานขั้นต่ำได้

ในขณะที่เดียวกันมหาวิทยาลัยต่างๆ ก็มีรายได้ลดลงไปมาก ส่งผลให้แทบทุกแห่งต้องลดมาตรฐานในการคัดเลือกนักศึกษาลงไป เมื่อลดมาตรฐานการคัดเลือกนักศึกษาลงไปเพราะไม่มีตัวเลือกที่ดีให้คัดเลือกก็ส่งผลให้คุณภาพการศึกษาตกต่ำลงไปด้วย เมื่อปริมาณนักศึกษาลดลงรายได้ของมหาวิทยาลัยก็ลดลงไปด้วยตามลำดับ แม้กระทั่งปริญญาโททางบริหารธุรกิจที่มหาวิทยาลัยดังแห่งหนึ่งซึ่งเปิดหลักสูตรสำหรับผู้บริหารและเคยมีชื่อเสียงโด่งดังมากจนต้องแย่งกันเข้าปัจจุบันรับนักศึกษาได้ไม่เข้าเป้าเพียงปีละสิบกกว่าคนและโครงการดังกล่าวก็ขาดทุนอยู่มากจนอาจจะต้องปิดโครงการลง

น่ากลัวว่าอุดมศึกษาไทยจะไปไม่รอดในระยะเวลายังไม่ถึงสิบปีต่อจากนี้ไป หลายมหาวิทยาลัยโดยเฉพาะมหาวิทยาลัยเอกชนจำนวนมากปรับตัวด้วยการรับนักศึกษาจากประเทศจีนซึ่งมีที่นั่งในมหาวิทยาลัยไม่เพียงพอกับความต้องการของนักเรียนและมีการแข่งขันสูงมากเนื่องจากทางการเงินไม่อนุญาตให้มีการเปิดมหาวิทยาลัยเอกชน และไม่เน้นผลิตบัณฑิตระดับอุดมศึกษามากนักจนทำให้มีความต้องการเดินทางไปศึกษาต่อในต่างประเทศ อย่างไรก็ตามนักเรียนจีนระดับหัวกะทิและ/หรือมีฐานะทางเศรษฐกิจดีก็จะไปศึกษาต่างประเทศในประเทศที่พัฒนาแล้ว เช่น ประเทศในยุโรป สหรัฐอเมริกา แม้กระทั่งออสเตรเลียหรือนิวซีแลนด์ ส่วนนักศึกษาจีนที่มาศึกษาในประเทศไทยนั้นเพราะประเทศไทยมีค่าครองชีพและค่าเล่าเรียนที่ถูกกว่าประเทศจีนมาก เราจึงไม่ได้นักศึกษาจีนที่มีคุณภาพดีเท่าที่ควร

สาเหตุที่อุดมศึกษาไทยถึงทางตันนั้นก็มีหลายประการ

ประการแรก ประเทศไทยเข้าสู่สังคมผู้สูงอายุ (Aging Society) อย่างเต็มตัว อัตราการเกิดของประชากรไทยนั้นต่ำมากและต่อไปจะต่ำกว่าอัตราการตาย ถ้าเราสังเกตให้ดีเราจะพบว่าจำนวนประชากรไทยทุกๆ ที่ 65 ล้านคนมาเกือบ 15 ปีแล้ว มีคนสูงอายุมากขึ้นและมีเด็กเกิดลดลงไปมาก จนน่าใจหาย รัฐบาลควรต้องส่งเสริมการแต่งงานและการมีบุตรด้วยมาตรการทางภาษีและสวัสดิการสังคมเพิ่มขึ้น ผลกระทบดังกล่าวเห็นแล้วได้ชัดเจนทำให้มหาวิทยาลัยต่างๆ มีที่นั่งเหลือมากมาย เมื่อไม่มีเยาวชนที่ต้องการเข้ามหาวิทยาลัยมากเช่นในอดีตทำให้การแข่งขันลดลง มีที่ว่างมากขึ้น คุณภาพในการคัดเลือกก็ลดลงด้วย

ประการที่สอง ประเทศไทยมีมหาวิทยาลัยจำนวนมาก ขณะนี้หากรวมทั้งมหาวิทยาลัยของรัฐ เอกชน สถาบันราชภัฏ สถาบันเทคโนโลยีราชมงคล วิทยาลัย  
พลศึกษา วิทยาลัยเกษตรสถาบันอุดมศึกษาที่มีการกิจเฉพาะ อาจจะมีจำนวนมากถึงสามร้อยกว่าแห่ง มีการแข่งขันกันเปิดหลักสูตรเป็นจำนวนมาก ทั้งหลักสูตรภาค  
ปกติ ภาคค่ำ ภาคสมทบ ภาคพิเศษ ภาคอินเตอร์ มีการเปิดหลักสูตร ปริญญาตรี-โท-เอก กันเต็มไปหมด หลักสูตรแปลกๆ ที่เราไม่คิดว่าจะได้เห็นก็ได้เห็น ทุกแห่ง  
พยายามขายสินค้าหรือหลักสูตรที่จะดึงดูดลูกค้าให้เข้ามาเรียนด้วยคุณลักษณะเด่นที่แตกต่างกันไป บางแห่งเน้นคุณภาพ บางแห่งเน้นไปที่จ่ายครบ จบง่าย เรียนสนุก  
แม้ว่าจะมีหน่วยงานกำกับดูแลมาตรฐานแต่ก็เป็นการศึกษาไม่ถูกที่ค้นเนื่องจากกฎระเบียบต่างๆ ที่ออกมาบังคับใช้นั้นพยายามใช้หลักเกณฑ์เดียวกันหมดในทุกสาขาวิชา  
เน้นไปที่การกำกับดูแลกระบวนการโดยไม่ได้ดูที่สิ่งนำเข้าไปหรือผลลัพธ์แต่อย่างใดเลย ทำให้สาขาวิชาหรือสถาบันอุดมศึกษาที่พยายามทำดีหรือมีคุณภาพดีอยู่แล้วกลับแย  
ลงเนื่องจากเกณฑ์มาตรฐานบังคับใช้เหมือนกันไปหมดทุกสาขาเปรียบเสมือนยาเคมีฆ่าเซลล์มะเร็ง (Chemotherapy) ที่ทำลายเซลล์เนื้อร้ายมะเร็งและทำลายเซลล์ดี  
ไปด้วยในเวลาเดียวกัน

ปัญหาใหญ่ที่สุดคือประเทศไทยในขณะนี้มีความมหาวิทยาลัยมากเกินไปกว่าความต้องการเสียแล้ว ที่น่าตกใจยิ่งกว่าคือมีบัณฑิตในบางสาขาต กงาน  
มากมาย เช่น ด้านวิทยาการคอมพิวเตอร์ซึ่งเปิดสอนกันแทบทุกสถาบันในประเทศไทย แต่บริษัทเอกชนกลับหาคนมาทำงานด้าน Computer ที่เปลี่ยนแปลงไปอย่าง  
รวดเร็วและต้องการคนเก่งคนมีความรู้ความสามารถอีกมากได้ยากมาก บัณฑิตด้าน computer sciences จำนวนมากจากหลายสถาบันไม่สามารถเขียนโปรแกรม  
คอมพิวเตอร์ที่ใช้งานได้จริงได้เลย หรือในอีกด้านเราผลิตคนที่ไม่ตรงกับความต้องการของตลาดและมีคุณภาพไม่เพียงพอ สรุปลง่ายๆ คือเรามีปริมาณมากแต่มีคุณภาพไม่  
เพียงพอ ไม่ตรงกับความต้องการของประเทศ ทำให้เราพบว่ามีบัณฑิตระดับปริญญาตรีไปเป็นพนักงานขายของตามร้านสะดวกซื้อหรืออื่นๆ ที่ใช้เพียงวุฒิการศึกษา  
มัธยมศึกษาปีที่สาม ก็ทำงานนี้ได้

ประการที่สาม การไปศึกษาต่อต่างประเทศสมัยนี้ไม่ใช่เรื่องยากแต่อย่างใดและคนไทยมีฐานะดีขึ้นจนไปศึกษาในต่างประเทศได้โดยง่าย ทำให้มีนักเรียน  
นักศึกษาไทยไปศึกษาต่อในต่างประเทศตั้งแต่ระดับมัธยมศึกษา ปริญญาตรี หรือ ปริญญาโท มากขึ้นเรื่อยๆ ในประเทศที่พัฒนาแล้วนั้นแทบทุกประเทศต่างก็มีปัญหา  
สังคมผู้สูงอายุ ทำให้ในประเทศนั้นๆ มีนักศึกษาเก่งๆ ไม่มากนัก ทำให้จำเป็นต้องหานักศึกษาจากต่างประเทศมากขึ้นเรื่อยๆ นอกจากนี้ยังมีมหาวิทยาลัยชั้นนำของโลก  
มาเปิดสาขาในประเทศเพื่อนบ้านของเรา เช่น สิงคโปร์ เป็นจำนวนมาก ที่สำคัญเทคโนโลยีสารสนเทศทำให้เกิดการศึกษาออนไลน์ การศึกษาต่อเนื่อง ทั้งแบบที่ได้รับ  
ปริญญา และแบบที่ไม่ได้รับปริญญา (Non-degree program) มากขึ้นเรื่อยๆ

ประการที่สี่ การศึกษาของไทยไร้ทิศทาง ประเทศไทยไม่ได้ต้องการ บัณฑิต มหาบัณฑิต ดุษฎีบัณฑิต มากมายอะไรขนาดนี้ ในขณะที่ประเทศยังไม่ก้าวพ  
กับดักรายได้ปานกลาง (Middle income trap) ที่ประเทศไทยขาดแคลนจริงๆ กลับเป็นอาชีวะศึกษาซึ่งคนไทยไม่นิยมเรียนด้วยค่านิยมปริญญากระดาษแผ่นเดียว  
ในขณะที่เราผลิตบัณฑิต มหาบัณฑิต และดุษฎีบัณฑิตสายสังคมศาสตร์ ออกมาล้นมากมาย แต่สายวิชาเช่น วิทยาศาสตร์ เทคโนโลยี แพทยศาสตร์ พยาบาลศาสตร์ ซึ่ง  
ล้วนขาดแคลนอย่างหนัก โดยเฉพาะพยาบาลกลับผลิตได้ไม่เพียงพอกับความต้องการของประเทศและจะเป็นปัญหาต่อไปในอนาคต ทั้งนี้ประเทศไทยไม่มีแผน

ยุทธศาสตร์อุดมศึกษาและไม่ได้ดำเนินการตามหลักการดังกล่าว มหาวิทยาลัยต่างๆ ล้วนแล้วแต่ผลิตคนสายสังคมศาสตร์ที่เร่งผลิตได้ง่าย ใช้ต้นทุนไม่สูง และคนก็แห่มาเรียน กันเฉพาะสายสังคมศาสตร์จนเกินความต้องการ เป็นเพียงค่านิยมปริญญามากกว่าจะผลิตคนที่มีความรู้ความสามารถในการพัฒนาประเทศได้อย่างแท้จริง ทำให้ปริญญา ไม่ว่าจะตรีหรือโท หรือรวมไปถึงเอกจากหลายๆ ที่ไม่มีคุณค่า ไม่สามารถประกันได้ว่าบัณฑิต มหาบัณฑิตและ ดุษฎีบัณฑิตจะสามารถทำงานได้จริง ทำให้หลายๆ หน่วยงานในภาคเอกชนเริ่มขยับเข้ามาผลิตบัณฑิตและมหาบัณฑิตกันเองเพื่อให้ตรงตามกับความต้องการ

ขณะนี้หลายมหาวิทยาลัยของไทยกำลังขาดทุนและไม่อาจจะอยู่รอดได้จนอาจจะต้องเลิกกิจการในระยะเวลานี้ใกล้เคียง บางมหาวิทยาลัยต้องปรับตัวโดยแบ่งที่ดิน ผืนงามจัดสรรสร้างคอนโดมิเนียมเพื่อหารายได้ และลดขนาดองค์กรลง ปัญหาข้างต้นเหล่านี้สมทบเพิ่มเติมขึ้นเรื่อยๆ และต่อไปยิ่งจะแย่ง ผู้เขียนมีความเห็นส่วนตัวว่า ภายในสิบปีจะมีมหาวิทยาลัยหลายแห่งต้องเลิกกิจการเพราะขาดทุนจนอยู่ไม่ไหว (ในปัจจุบันโรงเรียนเอกชนก็เลิกกิจการไปมากมาย เพราะที่นั้งในโรงเรียนของรัฐนั้นมี ล้นเกินความต้องการอยู่แล้ว) ดังนั้น มหาวิทยาลัยไทยคงต้องปรับตัวกันอีกมาก ทางออกในการปรับตัวที่จำเป็นต้องเกิดขึ้นในอนาคตได้แก่

1. ยุบเลิกมหาวิทยาลัยที่ไม่มีคุณภาพหรือขาดทุนมากเพราะถึงอย่างไรก็ไม่มีทางคุ้มทุน อาจจะต้องมีการควบรวมกิจการ (Merger and Acquisition) ของ มหาวิทยาลัยเอกชน ขณะเดียวกันรัฐบาลก็ควรเข้ามาแก้ปัญหาโดยการยุบรวมมหาวิทยาลัยของรัฐเอง โดยเฉพาะมหาวิทยาลัยที่มีขนาดเล็ก ให้มีขนาดใหญ่ ขึ้น ใช้ทรัพยากรร่วมกันมากขึ้น ทำให้มหาวิทยาลัยต่างๆ มีความเข้มแข็งมากขึ้น ในอดีตที่ผ่านมา นักการเมืองมีส่วนผลักดันให้เกิดมหาวิทยาลัยในแทบทุก จังหวัดของประเทศไทย แต่ปัจจุบันมีสถาบันที่สอนระดับอุดมศึกษาไม่ต่ำกว่าสองร้อยแห่ง ซึ่งมากเกินไปสำหรับประเทศไทยซึ่งจริงๆ แล้วไม่ควร มีสถาบันอุดมศึกษาเกินกว่าจำนวนจังหวัดของประเทศเสียด้วยซ้ำไป ทางออกนี้อาจจะเจ็บปวดสำหรับสถาบันอุดมศึกษาบางแห่งแต่ก็มีความจำเป็นต้องทำ และควรมีนโยบายห้ามเปิดสถาบันอุดมศึกษาเพิ่มอีกต่อไปแล้ว กระทรวงศึกษาธิการควรเร่งพิจารณาควบรวม ยุบ ให้สถาบันอุดมศึกษาที่อ่อนแอ ขนาดเล็ก ไม่ได้มาตรฐาน รวมกันให้ เข้มแข็ง มีขนาดใหญ่ขึ้น และมีมาตรฐานดีขึ้น
2. ประเทศไทยจำเป็นต้องมีแผนการศึกษาแห่งชาติ กำหนดทั้งปริมาณและคุณภาพ ในการผลิตบัณฑิต มหาบัณฑิต ดุษฎีบัณฑิต ให้ตรงกับความต้องการ สาขา ใดที่มีบัณฑิต มหาบัณฑิต ดุษฎีบัณฑิต ล้นเกินความต้องการและไร้คุณภาพก็ควรค่อยๆ ลดจำนวนลงไปและปิดไปเพื่อให้เกิดความสอดคล้องระหว่างอุปสงค์ กับอุปทาน ไม่ปล่อยให้แข่งขันผลิตเพื่อหารายได้ ขยายปริญญากันจนเกร่อ เกินความต้องการที่แท้จริงของประเทศในบางสาขา โดยเฉพาะในสาขา สังคมศาสตร์ แม้ในสังคมศาสตร์สาขาที่เรียนยากหน่อยเช่น การบัญชี ก็มีคนเรียนน้อยและขาดแคลนทั้งๆ ที่เป็นวิชาชีพและมีรายได้ดีพอสมควร กองทุน กู้ยืมเพื่อการศึกษา (กยศ) สมควรยกเลิกการปล่อยกู้ยืมทางการศึกษาสำหรับสาขาวิชาที่ไม่มีความจำเป็น มีมากพอ มีล้น ความต้องการของตลาด และควร พิจารณาให้กู้ยืมตามจำนวนเงินเดือนหรือศักยภาพที่แต่ละคนจะได้รับเงินเดือน หากนักเรียนนักศึกษาสาขาวิชาใดสถาบันใดที่จะมีรายได้ดีหลังสำเร็จ การศึกษา เป็นสาขาวิชาขาดแคลนและจำเป็นสำหรับประเทศชาติ ก็ควรจะให้กู้ยืม เช่น สาขาวิชาพยาบาลศาสตร์ ซึ่งขาดแคลนอย่างหนัก ส่วนสาขาที่ไม่ ขาดแคลน เช่น รัฐศาสตร์ ก็ไม่ควรให้กู้ยืม เป็นต้น

- มหาวิทยาลัยต้องลดการพึ่งพารายได้จาก การเรียนการสอนลงไป แต่เน้นไปที่การทำงานวิจัยที่นำไปสู่การพัฒนาประเทศและสามารถนำนวัตกรรม งานวิจัย มาผลิตและสร้างรายได้ และ/หรือ ความสามารถในการแข่งขันของประเทศ มหาวิทยาลัยต้องเน้นรายได้จากการวิจัยที่สร้างนวัตกรรมและนำไปสู่เชิงพาณิชย์ (Commercialization) ออกมาทำให้ได้จริง ส่งออกได้จริง ลดต้นทุนได้จริง นำพาประเทศก้าวพ้นกับดักรายได้ปานกลาง ขณะเดียวกันก็เป็นแหล่งรายได้สำคัญของมหาวิทยาลัยด้วย มหาวิทยาลัยโดยเฉพาะในระดับบัณฑิตศึกษาต้องรับนักศึกษาให้ลดลงแต่มีคุณภาพเข้มข้น ขณะเดียวกันอาจารย์มหาวิทยาลัยต้องหาเงินทุนวิจัยได้มากจากภาคเอกชนเพื่อนำมาจ้างนักศึกษาระดับบัณฑิต

(ที่มาบทความ อาจารย์ ดร.อานนท์ ศักดิ์วรวิชญ์ สาขาวิชา Business Analytics and Intelligence สาขาวิชาวิทยาการประกันภัยและการบริหารความเสี่ยง คณะสถิติประยุกต์ สถาบันบัณฑิตพัฒนบริหารศาสตร์. มหาวิทยาลัยไทยจะอยู่รอดได้หรือไม่. .... 25 พฤษภาคม 2559, หนังสือพิมพ์ผู้จัดการออนไลน์)

จากบทความข้างต้นของอาจารย์ ดร.อานนท์ ศักดิ์วรวิชญ์ สาขาวิชา Business Analytics and Intelligence สาขาวิชาวิทยาการประกันภัยและการบริหารความเสี่ยง คณะสถิติประยุกต์ สถาบันบัณฑิตพัฒนบริหารศาสตร์

มหาวิทยาลัยจะอยู่รอดได้นั้นสิ่งสำคัญส่วนหนึ่งหลักสูตร หรือ สินค้าที่ออกมาต้องเป็นไปตามความต้องการของตลาด หรือ ผู้ใช้บัณฑิต ดังนั้นการสอบถาม ความคาดหวังหรือความต้องการของผู้มีส่วนได้ส่วนเสีย เช่น ผู้ประกอบการ ผู้ใช้บัณฑิต นิสิตนักศึกษา นักเรียน ผู้ปกครอง ศิษย์เก่า เป็นต้น จึงเป็นช่องทางที่จะได้ข้อมูลมาเพื่อประกอบการสร้างหลักสูตรใหม่ หรือ ปรับปรุงหลักสูตรเดิมที่มีอยู่ ซึ่งเมื่อหลักสูตรเป็นไปตามความคาดหวังหรือความต้องการของผู้มีส่วนได้ส่วนเสียแล้ว อุปสงค์ (ความต้องการเลือกที่จะมาเรียน) ก็จะสูงขึ้น เพราะเป็นการันตีว่าเมื่อจบไปแล้วตลาดแรงงานต้องการ และสามารถทำงานให้กับองค์กรนั้นๆ ได้อย่างมีประสิทธิภาพ

ดังนั้น มหาวิทยาลัยมหาสารคาม จึงมีความจำเป็นในการสำรวจความต้องการของญาติผู้มารับพระราชทานปริญญาบัตร (ในฐานะที่เป็นศิษย์เก่า) มหาวิทยาลัยมหาสารคาม ประจำปีการศึกษา 2559 ในวันที่ 12 และ 14 ธันวาคม 2559

## 1.2 วัตถุประสงค์

1.2.1 เพื่อศึกษาความต้องการของญาติผู้มารับปริญญา ในฐานะศิษย์เก่าที่มีต่อการพัฒนามหาวิทยาลัยมหาสารคามในอนาคต

1.2.2 เพื่อนำข้อมูลมาใช้ประกอบการจัดทำโครงร่างองค์กร (Organization Profile : OP) ตามแนวทางคู่มือเกณฑ์คุณภาพการศึกษาเพื่อการดำเนินงานที่เป็นเลิศ ฉบับปี 2558-2561 (EdPEX)

## 1.3 วิธีดำเนินงาน

### 1.3.1 กลุ่มตัวอย่างญาติผู้มารับพระราชทานปริญญาบัตร ปีการศึกษา 2559

อย่างน้อยร้อยละ 15 ของจำนวนผู้มีรายชื่อเข้ารับพระราชทานปริญญาบัตร (ในฐานะศิษย์เก่า) อย่างน้อย 1,128 คน (จำนวนผู้มีรายชื่อเข้ารับพระราชทานปริญญาบัตร 7,517 คน)

### 1.3.2 เครื่องมือที่ใช้ในการรวบรวมข้อมูล

แบบสำรวจความต้องการของญาติผู้มารับพระราชทานปริญญาบัตร (ในฐานะศิษย์เก่า) ที่มีต่อการพัฒนามหาวิทยาลัยมหาสารคามในอนาคต ประกอบด้วย ส่วนที่ 1 ข้อมูลทั่วไปของผู้ตอบแบบสำรวจ ประกอบด้วย เพศ อายุ อาชีพ และความสัมพันธ์กับศิษย์เก่า (ความสัมพันธ์กับศิษย์เก่า เป็นคำถามที่เพิ่มเติมจากปีการศึกษา 2558)

ส่วนที่ 2 ความคิดเห็นของญาติผู้มารับพระราชทานปริญญาบัตร (ในฐานะศิษย์เก่า) เกี่ยวกับเหตุผลหลักที่จะส่งบุตรหลานมาศึกษาที่มหาวิทยาลัยมหาสารคาม (เป็นคำถามที่เพิ่มเติมจากปีการศึกษา 2558)

ส่วนที่ 3 สอบถามความต้องการของญาติผู้มารับพระราชทานปริญญาบัตร (ในฐานะศิษย์เก่า) ที่มีต่อการพัฒนามหาวิทยาลัยมหาสารคามในอนาคต มี 7 ประเด็น โดยให้ผู้ตอบเลือก 3 ประเด็น

(ตัวอย่างแบบสำรวจ ปรากฏตาม ส่วนที่ 4 ภาคผนวก 4.1 หน้า 25-26)

### 1.3.3 การเก็บข้อมูลแบบสำรวจ

ดำเนินการแจกแบบสำรวจฯ ให้ญาติผู้มารับพระราชทานปริญญาบัตร (ในฐานะศิษย์เก่า) ประจำปีการศึกษา 2559 โดยคณะกรรมการฝ่ายประเมินผล งานพระราชทานปริญญาบัตร และนิสิตช่วยงานกองกิจการนิสิต นำไปแจกในวันที่ 12 และ 14 ธันวาคม 2559 ซึ่งได้รับแบบสำรวจฯ กลับคืนมาจำนวน 1,280 ฉบับ คิดเป็นร้อยละ 17.03 ของจำนวนผู้มารับพระราชทานปริญญาบัตร (ในฐานะศิษย์เก่า)

### 1.3.4 การวิเคราะห์ข้อมูล

สถิติที่ใช้ คือ ร้อยละ และความถี่

### 1.4 จำนวนผู้มีรายชื่อเข้ารับพระราชทานปริญญาบัตร (ในฐานะศิษย์เก่า) ปีการศึกษา 2559

ที่	คณะ	จำนวนผู้มีรายชื่อเข้ารับพระราชทานปริญญา (คน)			
		ป.ตรี	ป.โท	ป.เอก	รวม
1.	คณะมนุษยศาสตร์และสังคมศาสตร์	659	13	7	679
2.	คณะศึกษาศาสตร์	368	192	47	607
3.	คณะกรรมการบัญชีและการจัดการ	1,853	50	23	1,926
4.	คณะศิลปกรรมศาสตร์	113	17	2	132
5.	คณะกรรมการท่องเที่ยวและการโรงแรม	423	7	-	430
6.	วิทยาลัยการเมืองการปกครอง	518	38	-	556
7.	วิทยาลัยดุริยางคศิลป์	46	2	10	58
8.	คณะวิทยาศาสตร์	336	36	5	377
9.	คณะเทคโนโลยี	327	11	-	338
10.	คณะวิศวกรรมศาสตร์	264	22	13	299
11.	คณะสถาปัตยกรรมศาสตร์ ผังเมืองและนฤมิตศิลป์	184	13	-	197

ที่	คณะ	จำนวนผู้มีรายชื่อเข้ารับพระราชทานปริญญา (คน)			
		ป.ตรี	ป.โท	ป.เอก	รวม
12.	คณะสิ่งแวดล้อมและทรัพยากรศาสตร์	150	16	-	166
13.	คณะวิทยาการสารสนเทศ	395	25	-	420
14.	คณะพยาบาลศาสตร์	88	5	-	93
15.	คณะเภสัชศาสตร์	77	2	-	79
16.	คณะสาธารณสุขศาสตร์	562	60	5	627
17.	คณะแพทยศาสตร์	120	2	2	124
18.	คณะนิติศาสตร์	323	-	-	323
19.	คณะสัตวแพทยศาสตร์	30	-	-	30
20.	คณะวัฒนธรรมศาสตร์	-	3	27	30
21.	สถาบันวิจัยวลัยรุกขเวช	-	3	-	3
<b><u>รวม</u></b>		<b><u>6,836</u></b>	<b><u>517</u></b>	<b><u>164</u></b>	<b><u>7,517</u></b>



## ส่วนที่ 2 สรุปผลความต้องการของญาติผู้มารับพระราชทานปริญญาบัตร (ในฐานะศิษย์เก่า) ที่มีต่อการพัฒนามหาวิทยาลัยมหาสารคามในอนาคต ภาพรวมทั้งมหาวิทยาลัย

### 2.1 ข้อมูลทั่วไปของผู้ตอบแบบสำรวจฯ

จากการตอบแบบสำรวจของญาติผู้มารับพระราชทานปริญญาบัตร (ในฐานะศิษย์เก่า) ประจำปีการศึกษา 2559 นั้น มีจำนวนทั้งหมด 1,280 คน คิดเป็นร้อยละ 17.03 ของจำนวนผู้มีรายชื่อเข้ารับพระราชทานปริญญาบัตร (ในฐานะศิษย์เก่า) ทั้งหมด 7,517 คน ซึ่งจำแนกตามรายละเอียดดังต่อไปนี้

#### 2.1.1 จำนวนผู้ตอบแบบสำรวจจำแนกตามเพศ

เพศ	ปีการศึกษา	ผู้ตอบแบบสำรวจ (คน)	ร้อยละ	ลำดับที่
ชาย	2559	501	39.14	2
	2558	545	45.53	2
หญิง	2559	766	59.84	<u>1*</u>
	2558	613	51.21	<u>1*</u>
ไม่ระบุเพศ	2559	13	1.02	3
	2558	39	3.26	3
รวม	2559	1,280	100.00	
	2558	1,197	100.00	

จากตาราง พบว่า ญาติผู้มารับพระราชทานปริญญาบัตร (ในฐานะศิษย์เก่า) ประจำปีการศึกษา 2559 ส่วนมากเป็นเพศหญิง จำนวน 766 คน คิดเป็นร้อยละ 59.84 ซึ่งสอดคล้องกับผลการสำรวจปีการศึกษา 2558

2.1.2 จำนวนผู้ตอบแบบสำรวจจำแนกตามอายุ

อายุ	ปีการศึกษา	ผู้ตอบแบบสำรวจ (คน)	ร้อยละ	ลำดับที่
ต่ำกว่า 30 ปี	2559	565	44.14	1*
	2558	350	29.24	1*
30-39 ปี	2559	231	18.05	3
	2558	268	22.39	3
40-49 ปี	2559	296	23.13	2
	2558	287	23.98	2
50-59 ปี	2559	162	12.66	4
	2558	207	17.29	4
60 ปีขึ้นไป	2559	18	1.41	5
	2558	66	5.51	5
ไม่ระบุ	2559	8	0.63	6
	2558	19	1.59	6
รวม	2559	1,280	100.00	
	2558	1,197	100.00	

จากตาราง พบว่า ญาติผู้มารับพระราชทานปริญญาบัตร (ในฐานศิษย์เก่า) ประจำปีการศึกษา 2559 ส่วนมากอายุต่ำกว่า 30 ปี จำนวน 564 คน คิดเป็นร้อยละ 44.14 รองลงมาคือช่วงอายุ 40-49 ปี จำนวน 296 คน คิดเป็นร้อยละ 23.13 และช่วงอายุที่น้อยที่สุดคืออายุ 60 ปีขึ้นไป จำนวน 18 คน คิดเป็นร้อยละ 1.41 ซึ่งสอดคล้องกับผลการสำรวจปีการศึกษา 2558

2.1.3 จำนวนผู้ตอบแบบสำรวจจำแนกตามอาชีพ

อาชีพ	ปีการศึกษา	ผู้ตอบแบบสำรวจ (คน)	ร้อยละ	ลำดับที่
1. รับราชการ/พนักงานรัฐวิสาหกิจ	2559	204	15.94	4
	2558	247	20.62	2
2. พนักงานบริษัท/เอกชน	2559	217	16.95	3
	2558	ปีการศึกษา 2558 ข้อมูลอาชีพนี้รวมอยู่กับข้อที่ 1		
3. เกษตรกร	2559	182	14.22	5
	2558	334	27.90	1*
4. ค้าขาย	2559	84	6.56	6
	2558	159	13.28	5
5. ส่วนตัว	2559	221	17.27	2
	2558	199	16.62	3
6. นักเรียน/นักศึกษา	2559	308	24.06	1*
	2558	ปีการศึกษา 2558 ไม่มีตัวเลือกข้อมูลอาชีพนี้		
7. อื่นๆ	2559	30	2.34	8
	2558	164	13.70	4
8. ไม่ระบุ	2559	34	2.66	7
	2558	94	7.85	6
รวม	2559	1,280	100.00	
	2558	1,197	100.00	

จากตาราง พบว่า ญาติผู้มารับพระราชทานปริญญาบัตร (ในฐานะศิษย์เก่า) ประจำปีการศึกษา 2559 ส่วนมากประกอบอาชีพพนักงานเรียนนักศึกษา จำนวน 308 คน คิดเป็นร้อยละ 24.06 รองลงมาประกอบอาชีพส่วนตัว จำนวน 221 คน คิดเป็นร้อยละ 17.27 และน้อยที่สุดคืออาชีพอื่นๆ จำนวน 30 คน คิดเป็นร้อยละ 2.34 ซึ่งไม่สอดคล้องกับผลการสำรวจปีการศึกษา 2558 ที่ส่วนมากญาติผู้มารับพระราชทานปริญญาบัตร (ในฐานะศิษย์เก่า) มีอาชีพเกษตรกร

ตัวอย่างอาชีพอื่นๆ เช่น ข้าราชการบำนาญ แม่บ้าน ลูกจ้าง ว่างงาน เป็นต้น

**2.1.3 จำนวนผู้ตอบแบบสำรวจจำแนกตามความสัมพันธ์กับศิษย์เก่า**

ความสัมพันธ์กับศิษย์เก่า	ปีการศึกษา	ผู้ตอบแบบสำรวจ (คน)	ร้อยละ	ลำดับที่
1. พ่อ-แม่	2559	279	21.80	2
	2558	ปีการศึกษา 2558 ไม่ได้สอบถามข้อมูลด้านความสัมพันธ์		
2. สามี-ภรรยา-บุตร	2559	51	3.98	5
	2558	ปีการศึกษา 2558 ไม่ได้สอบถามข้อมูลด้านความสัมพันธ์		
3. ญาติ	2559	640	50.00	1*
	2558	ปีการศึกษา 2558 ไม่ได้สอบถามข้อมูลด้านความสัมพันธ์		
4. เพื่อน	2559	216	16.88	3
	2558	ปีการศึกษา 2558 ไม่ได้สอบถามข้อมูลด้านความสัมพันธ์		
5. อื่นๆ	2559	78	6.09	4
	2558	ปีการศึกษา 2558 ไม่ได้สอบถามข้อมูลด้านความสัมพันธ์		
6. ไม่ระบุ	2559	16	1.25	6
	2558	ปีการศึกษา 2558 ไม่ได้สอบถามข้อมูลด้านความสัมพันธ์		
รวม	2559	1,280	100.00	
	2558	ปีการศึกษา 2558 ไม่ได้สอบถามข้อมูลด้านความสัมพันธ์		

จากตาราง พบว่า ญาติผู้มารับพระราชทานปริญญาบัตร (ในฐานะศิษย์เก่า) ประจำปีการศึกษา 2559 ส่วนมากมีความสัมพันธ์เป็นญาติกับมารับพระราชทานปริญญาบัตร (ในฐานะศิษย์เก่า) จำนวน 640 คน คิดเป็นร้อยละ 50.00 รองลงมามีความสัมพันธ์เป็นแม่-พ่อ จำนวน 279 คน คิดเป็นร้อยละ 21.80 และน้อยที่สุดมีความสัมพันธ์เป็นสามี-ภรรยา-บุตร

ตัวอย่างความสัมพันธ์อื่นๆ เช่น แฟน รุ่นพี่ รุ่นน้อง พี่สายรหัส เป็นต้น

2.2 สรุปผลความคิดเห็นของญาติผู้มารับพระราชทานปริญญาบัตร (ในฐานะศิษย์เก่า) เกี่ยวกับเหตุผลที่ส่งบุตรหลานมาเรียนที่มหาวิทยาลัยมหาสารคาม ภาพรวมทั้งมหาวิทยาลัย ทั้งหมด 1,280 คน

เหตุผลที่ส่งบุตรหลานมาเรียนที่ มมส.	ปีการศึกษา	จำนวนผู้เลือก (คน)	ร้อยละ	ลำดับที่
1. เป็นมหาวิทยาลัยที่มีชื่อเสียงของภูมิภาค	2559	489	38.20	2
	2558	ปีการศึกษา 2558 ไม่ได้สอบถามข้อมูลนี้		
2. มีบรรยากาศและสภาพแวดล้อมที่ดี	2559	422	32.97	3
	2558	ปีการศึกษา 2558 ไม่มีสอบถามข้อมูลนี้		
3. เป็นมหาวิทยาลัยที่อยู่ใกล้บ้าน	2559	492	38.44	1*
	2558	ปีการศึกษา 2558 ไม่ได้สอบถามข้อมูลนี้		
4. ค่าใช้จ่ายในการเรียนไม่สูง	2559	282	22.03	4
	2558	ปีการศึกษา 2558 ไม่ได้สอบถามข้อมูลนี้		
5. อื่นๆ	2559	12	0.94	5
	2558	ปีการศึกษา 2558 ไม่ได้สอบถามข้อมูลนี้		
รวม	2559	1,280	100.00	
	2558	ปีการศึกษา 2558 ไม่ได้สอบถามข้อมูลนี้		

จากตาราง พบว่า ญาติผู้มารับพระราชทานปริญญาบัตร (ในฐานะศิษย์เก่า) ประจำปีการศึกษา 2559 มีเหตุผลสูงที่สุดที่ส่งบุตรหลานมาเรียนที่มหาวิทยาลัยมหาสารคาม คือ เป็นมหาวิทยาลัยที่อยู่ใกล้บ้าน จำนวน 492 คน คิดเป็นร้อยละ 38.44

ตัวอย่างเหตุผลอื่นๆ เช่น เป็นความต้องการของบุตรหลานเอง สอบติด ติดทีเดียว เป็นต้น

2.3 สรุปผลความต้องการของญาติผู้มารับพระราชทานปริญญาบัตร (ในฐานะศิษย์เก่า) ที่มีต่อการพัฒนามหาวิทยาลัยมหาสารคามในอนาคต ภาพรวมทั้งมหาวิทยาลัย ทั้งหมด 1,280 คน

ประเด็นความต้องการ	ปีการศึกษา	จำนวนผู้เลือก (คน)	ร้อยละ	ลำดับที่
1. มหาวิทยาลัยมหาสารคามเป็นที่พึงของชุมชน สังคม และประเทศได้	2559	636	49.69	1*
	2558	476	39.77	2
2. มหาวิทยาลัยมีสิ่งแวดล้อมที่ดี และมีความปลอดภัยในชีวิตและทรัพย์สิน	2559	455	35.55	5
	2558	402	33.58	4
3. มหาวิทยาลัยมีทรัพยากรเพียงพอต่อการจัดการเรียนการสอน และการใช้ชีวิตในมหาวิทยาลัย เช่น หนังสือ อินเทอร์เน็ต คอมพิวเตอร์ โรงอาหาร เป็นต้น	2559	530	41.41	3
	2558	451	37.68	3
4. มีช่องทางการติดต่อสื่อสารและการให้ข้อมูลที่เป็นประโยชน์แก่ผู้ปกครอง	2559	343	26.80	6
	2558	279	23.31	7
5. มีกิจกรรมหารายได้ระหว่างเรียนให้กับนิสิต	2559	328	25.63	7
	2558	305	25.48	6
6. บัณฑิตจบแล้วมีงานทำ ไม่เป็นภาระของผู้ปกครอง	2559	582	45.47	2
	2558	542	45.28	1*
7. สอนและพัฒนานิสิตให้เป็นคนดี มีความรับผิดชอบต่อสังคมและสิ่งแวดล้อม	2559	519	40.55	4
	2558	367	30.66	5

จากตาราง พบว่า ญาติผู้มารับพระราชทานปริญญาบัตร (ในฐานศิษย์เก่า) ประจำปีการศึกษา 2559 มีความต้องการสูงสุด คือ ต้องการให้มหาวิทยาลัยมหาสารคามเป็นที่ฟังของชุมชน สังคม และประเทศได้ จำนวน 636 คน คิดเป็นร้อยละ 49.69 รองลงมา คือ ต้องการให้บัณฑิตจบแล้วมีงานทำ ไม่เป็นภาระของผู้ปกครอง จำนวน 582 คน คิดเป็นร้อยละ 45.47 ซึ่งไม่สอดคล้องกับปีการศึกษา 2558 ที่มีความต้องการสูงสุด คือ ต้องการให้บัณฑิตจบแล้วมีงานทำ ไม่เป็นภาระของผู้ปกครอง

**ส่วนที่ 3 สรุปผลความต้องการของญาติผู้มารับพระราชทานปริญญาบัตร (ในฐานะศิษย์เก่า) ที่มีต่อการพัฒนามหาวิทยาลัยมหาสารคามในอนาคต จำแนกตามข้อมูลส่วนตัวของผู้ตอบแบบสำรวจ**

**3.1 สรุปผลความต้องการของญาติผู้มารับพระราชทานปริญญาบัตร (ในฐานะศิษย์เก่า) ที่มีต่อการพัฒนามหาวิทยาลัยมหาสารคามในอนาคต จำแนกตามเพศ**

**3.1.1 สรุปผลความคิดเห็นของญาติผู้มารับพระราชทานปริญญาบัตร (ในฐานะศิษย์เก่า) เกี่ยวกับเหตุผลที่ส่งบุตรหลานมาเรียนที่มหาวิทยาลัยมหาสารคาม จำแนกตามเพศ**

เหตุผลที่ส่งบุตรหลานมาเรียนที่ มมส.	ปีการศึกษา	ความคิดเห็นจำแนกตามเพศ					
		ชาย			หญิง		
		จำนวนผู้เลือก (คน)	ร้อยละ	ลำดับที่	จำนวนผู้เลือก (คน)	ร้อยละ	ลำดับที่
1. เป็นมหาวิทยาลัยที่มีชื่อเสียงของภูมิภาค	2559	204	30.36	1*	278	27.34	2
2. มีบรรยากาศและสภาพแวดล้อมที่ดี	2559	163	24.26	3	254	24.98	3
3. เป็นมหาวิทยาลัยที่อยู่ใกล้บ้าน	2559	185	27.53	2	304	29.89	1*
4. ค่าใช้จ่ายในการเรียนไม่สูง	2559	111	16.52	4	169	16.62	4
5. อื่นๆ	2559	9	1.34	5	12	1.18	5

ปีการศึกษา 2559 ไม่นับรวมผู้ที่ไม่ระบุเพศ จำนวน 13 คน

จากตาราง พบว่า ปีการศึกษา 2559 ญาติผู้มารับพระราชทานปริญญาบัตร (ในฐานะศิษย์เก่า) มีความคิดเห็นแตกต่างกันตามเพศ เกี่ยวกับเหตุผลที่ส่งบุตรหลานมาเรียนที่มหาวิทยาลัยมหาสารคาม ซึ่งในกลุ่มเพศชายส่วนมากคิดว่าเหตุผล คือ เป็นมหาวิทยาลัยที่มีชื่อเสียงของภูมิภาค แต่ในกลุ่มเพศหญิงส่วนมากคิดว่าเหตุผล คือ เป็นมหาวิทยาลัยที่อยู่ใกล้บ้าน



3.1.2 ความต้องการของญาติผู้มารับพระราชทานปริญญาบัตร (ในฐานะศิษย์เก่า) ที่มีต่อการพัฒนามหาวิทยาลัยมหาสารคามในอนาคต **จำแนกตามเพศ**

ประเด็นความต้องการ	ปีการศึกษา	ความต้องการจำแนกตามเพศ					
		ชาย			หญิง		
		จำนวนผู้เลือก (คน)	ร้อยละ	ลำดับที่	จำนวนผู้เลือก (คน)	ร้อยละ	ลำดับที่
1. มหาวิทยาลัยมหาสารคามเป็นที่พึงของชุมชน สังคม และประเทศได้	2559	267	19.06	1*	363	17.54	1*
	2558	200	36.70	2	203	33.12	4
2. มหาวิทยาลัยมีสิ่งแวดล้อมที่ดี และมีความปลอดภัยในชีวิตและทรัพย์สิน	2559	254	18.13	2	304	14.69	5
	2558	188	34.50	4	215	35.07	3
3. มหาวิทยาลัยมีทรัพยากรเพียงพอต่อการจัดการเรียนการสอน และการใช้ชีวิตในมหาวิทยาลัย เช่น หนังสือ อินเทอร์เน็ต คอมพิวเตอร์ โรงอาหาร เป็นต้น	2559	211	15.06	4	316	15.27	4
	2558	196	35.96	3	217	35.40	2
4. มีช่องทางการติดต่อสื่อสารและการให้ข้อมูลที่เป็นประโยชน์แก่ผู้ปกครอง	2559	137	9.78	6	203	9.81	6
	2558	132	24.22	7	145	23.65	4
5. มีกิจกรรมหารายได้ระหว่างเรียนให้กับนิสิต	2559	130	9.28	7	197	9.52	7
	2558	134	24.59	6	159	25.94	6
6. บัณฑิตจบแล้วมีงานทำ ไม่เป็นภาระของผู้ปกครอง	2559	217	15.49	3	356	17.20	2
	2558	236	43.30	1*	289	47.15	1*
7. สอนและพัฒนานิสิตให้เป็นคนดี มีความรับผิดชอบต่อสังคมและสิ่งแวดล้อม	2559	185	13.20	5	331	15.99	3
	2558	175	32.11	5	184	30.02	5

จากตาราง พบว่า ปีการศึกษา 2559 ญาติผู้มารับพระราชทานปริญญาบัตร (ในฐานะศิษย์เก่า) มีความต้องการต่อมหาวิทยาลัยมหาสารคามสอดคล้องกันตามเพศ คือ ทั้งกลุ่มเพศชายและหญิงส่วนมากมีความต้องการให้มหาวิทยาลัยมหาสารคามเป็นที่พึ่งของชุมชน สังคม และประเทศได้ ซึ่งไม่สอดคล้องกับความต้องการ ปีการศึกษา 2558 คือ ต้องการให้บัณฑิตจบแล้วมีงานทำ ไม่เป็นภาระของผู้ปกครอง

**3.2 สรุปผลความต้องการของญาติผู้มารับพระราชทานปริญญาบัตร (ในฐานะศิษย์เก่า) ที่มีต่อการพัฒนามหาวิทยาลัยมหาสารคามในอนาคต จำแนกตามอายุ**

**3.2.1 สรุปผลความคิดเห็นของญาติผู้มารับพระราชทานปริญญาบัตร (ในฐานะศิษย์เก่า) เกี่ยวกับการเหตุผลที่ส่งบุตรหลานมาเรียนที่มหาวิทยาลัยมหาสารคาม จำแนกตามอายุ**

เหตุผลที่ส่งบุตรหลานมาเรียนที่ มมส.	ปีการศึกษา	ความคิดเห็นจำแนกตามอายุ														
		ต่ำกว่า 30 ปี			30-39 ปี			40-49 ปี			50-59 ปี			60 ปีขึ้นไป		
		จำนวนผู้เลือก(คน)	ร้อยละ	ลำดับที่	จำนวนผู้เลือก(คน)	ร้อยละ	ลำดับที่	จำนวนผู้เลือก(คน)	ร้อยละ	ลำดับที่	จำนวนผู้เลือก(คน)	ร้อยละ	ลำดับที่	จำนวนผู้เลือก(คน)	ร้อยละ	ลำดับที่
1. เป็นมหาวิทยาลัยที่มีชื่อเสียงของภูมิภาค	2559	205	28.59	2	81	27.74	2	119	28.00	2	73	31.60	<b>1*</b>	8	26.67	<b>1*</b>
2. มีบรรยากาศและสภาพแวดล้อมที่ดี	2559	188	26.22	3	64	21.92	3	105	24.71	3	55	23.81	2	7	23.33	2
3. เป็นมหาวิทยาลัยที่อยู่ใกล้บ้าน	2559	221	30.82	<b>1*</b>	85	29.11	<b>1*</b>	120	28.24	<b>1*</b>	55	23.81	2	8	26.67	<b>1*</b>
4. ค่าใช้จ่ายในการเรียนไม่สูง	2559	95	13.25	4	57	19.52	4	79	18.59	4	43	18.61	3	7	23.33	2
5. อื่นๆ	2559	8	1.12	5	5	1.71	5	2	0.47	5	5	2.16	4	0	0.00	3

จากตาราง พบว่า ปีการศึกษา 2559 ญาติผู้มารับพระราชทานปริญญาบัตร (ในฐานะศิษย์เก่า) มีความคิดเห็นแตกต่างกันตามอายุ เกี่ยวกับเหตุผลที่ส่งบุตรหลานมาเรียนที่มหาวิทยาลัยมหาสารคาม คือ 1) กลุ่มอายุไม่เกิน 50 ปี และอายุตั้งแต่ 60 ปีขึ้นไป ส่วนมากคิดว่าเหตุผล คือ เป็นมหาวิทยาลัยที่อยู่ใกล้บ้าน 2) กลุ่มอายุตั้งแต่ 50 ปีขึ้นไป ส่วนมากคิดว่าเหตุผล คือ เป็นมหาวิทยาลัยที่มีชื่อเสียงของภูมิภาค

**3.2.2 ความต้องการของญาติผู้มารับพระราชทานปริญญาบัตร (ในฐานะศิษย์เก่า) ที่มีต่อการพัฒนามหาวิทยาลัยมหาสารคามในอนาคต จำแนกตามอายุ**

ประเด็นความต้องการ	ปีการศึกษา	ความต้องการจำแนกตามอายุ														
		ต่ำกว่า 30 ปี			30-39 ปี			40-49 ปี			50-59 ปี			60 ปีขึ้นไป		
		จำนวนผู้เลือก(คน)	ร้อยละ	ลำดับที่	จำนวนผู้เลือก(คน)	ร้อยละ	ลำดับที่	จำนวนผู้เลือก(คน)	ร้อยละ	ลำดับที่	จำนวนผู้เลือก(คน)	ร้อยละ	ลำดับที่	จำนวนผู้เลือก(คน)	ร้อยละ	ลำดับที่
1. มหาวิทยาลัยมหาสารคามเป็นที่พึ่งของชุมชน สังคม และประเทศได้	2559	273	17.67	2	114	17.98	1*	151	19.51	1*	82	18.06	1*	9	17.65	2
	2558	138	39.43	3	111	41.42	2	120	41.81	2	77	37.20	5	24	36.36	1*
2. มหาวิทยาลัยมีสิ่งแวดล้อมที่ดี และมีความปลอดภัยในชีวิต และทรัพย์สิน	2559	213	13.79	5	93	14.67	4	121	15.63	4	65	14.32	4	9	17.65	2
	2558	121	34.57	4	99	36.94	4	96	33.45	4	79	38.16	4	17	25.76	4
3. มหาวิทยาลัยมีทรัพยากรเพียงพอต่อการจัดการเรียนการสอน และการใช้ชีวิตในมหาวิทยาลัย เช่น หนังสือ อินเทอร์เน็ต คอมพิวเตอร์ โรงอาหาร เป็นต้น	2559	305	19.74	1*	93	14.67	4	123	15.89	3	70	15.42	3	7	13.73	4
	2558	143	40.86	2	100	37.31	3	103	35.89	3	90	43.48	2	22	33.33	3
4. มีช่องทางกร	2559	127	8.22	7	62	9.78	6	55	7.11	4	59	13.00	6	3	5.88	6

ประเด็นความต้องการ	ปีการศึกษา	ความต้องการจำแนกตามอายุ														
		ต่ำกว่า 30 ปี			30-39 ปี			40-49 ปี			50-59 ปี			60 ปีขึ้นไป		
		จำนวนผู้เลือก(คน)	ร้อยละ	ลำดับที่	จำนวนผู้เลือก(คน)	ร้อยละ	ลำดับที่	จำนวนผู้เลือก(คน)	ร้อยละ	ลำดับที่	จำนวนผู้เลือก(คน)	ร้อยละ	ลำดับที่	จำนวนผู้เลือก(คน)	ร้อยละ	ลำดับที่
ติดต่อสื่อสารและการให้ข้อมูลที่เป็นประโยชน์แก่ผู้ประกอบการ	2558	66	18.86	7	66	24.63	6	75	26.13	7	69	33.33	6	15	22.73	5
5. มีกิจกรรมหารายได้ระหว่างเรียนให้กับนิสิต	2559	135	8.74	6	69	10.88	5	78	10.08	6	40	8.81	7	5	9.80	5
	2558	80	22.86	6	58	21.64	7	84	29.27	5	80	38.65	3	15	22.73	5
6. บัณฑิตจบแล้วมีงานทำ ไม่เป็นภาระของผู้ปกครอง	2559	260	16.83	3	109	17.19	2	126	16.28	2	75	16.52	2	10	19.61	1*
	2558	149	42.57	1*	133	49.63	1*	135	47.04	1*	96	46.38	1*	23	34.85	2
7. สอนและพัฒนาให้นิสิตให้เป็นคนดี มีความรับผิดชอบต่อสังคมและสิ่งแวดล้อม	2559	232	15.02	4	94	14.83	3	120	15.50	5	63	13.88	5	8	15.69	3
	2558	110	31.43	5	83	30.97	5	81	28.22	6	62	29.95	7	23	34.85	2

ปีการศึกษา 2559 ไม่นับรวมผู้ที่ไม่ระบุอายุ จำนวน 8 คน

จากตาราง พบว่า ปีการศึกษา 2559 ญาติผู้มารับพระราชทานปริญญาบัตร (ในฐานะศิษย์เก่า) มีความต้องการต่อมหาวิทยาลัยมหาสารคามแตกต่างกันไปตามอายุ คือ 1) กลุ่มอายุต่ำกว่า 30 ปี ส่วนมากมีความต้องการให้มหาวิทยาลัยมีทรัพยากรเพียงพอต่อการจัดการเรียนการสอน และการใช้ชีวิตในมหาวิทยาลัย 2) กลุ่มอายุ 30-59 ปี ส่วนมากมีความต้องการให้มหาวิทยาลัยมหาสารคามเป็นที่พึ่งของชุมชน สังคม และประเทศได้ 3) กลุ่มอายุตั้งแต่ 60 ปี ส่วนมากมีความต้องการให้บัณฑิตจบแล้วมีงานทำ ไม่เป็นภาระของผู้ปกครอง

สำหรับปีการศึกษา 2558 พบว่า ญาติผู้มารับพระราชทานปริญญาบัตร (ในฐานะศิษย์เก่า) มีความต้องการต่อมหาวิทยาลัยมหาสารคามแตกต่างกันไปตามอายุเช่นกัน คือ 1) กลุ่มอายุไม่เกิน 59 ปี ส่วนมากมีความต้องการให้บัณฑิตจบแล้วมีงานทำ ไม่เป็นภาระของผู้ปกครอง 2) กลุ่มอายุตั้งแต่ 60 ปี ส่วนมากมีความต้องการให้มหาวิทยาลัยมหาสารคามเป็นที่พึ่งของชุมชน สังคม และประเทศได้

**3.3 สรุปผลความต้องการของญาติผู้มารับพระราชทานปริญญาบัตร (ในฐานะศิษย์เก่า) ที่มีต่อการพัฒนามหาวิทยาลัยมหาสารคามในอนาคต จำแนกตามอาชีพ**

**3.3.1 สรุปผลความคิดเห็นของญาติผู้มารับพระราชทานปริญญาบัตร (ในฐานะศิษย์เก่า) เกี่ยวกับการเหตุผลที่ส่งบุตรหลานมาเรียนที่มหาวิทยาลัยมหาสารคาม จำแนกตามอาชีพ**

เหตุผลที่ส่งบุตรหลานมาเรียนที่ มมส.	ปีการศึกษา	ความคิดเห็นจำแนกตามอาชีพ																	
		รับราชการ/รัฐวิสาหกิจ			พนักงานบริษัท/เอกชน			เกษตรกร			ค้าขาย			ประกอบอาชีพส่วนตัว			นักเรียน/นักศึกษา		
		จำนวนผู้เลือก(คน)	ร้อยละ	ลำดับที่	จำนวนผู้เลือก(คน)	ร้อยละ	ลำดับที่	จำนวนผู้เลือก(คน)	ร้อยละ	ลำดับที่	จำนวนผู้เลือก(คน)	ร้อยละ	ลำดับที่	จำนวนผู้เลือก(คน)	ร้อยละ	ลำดับที่	จำนวนผู้เลือก(คน)	ร้อยละ	ลำดับที่
1. เป็นมหาวิทยาลัยที่มีชื่อเสียงของภูมิภาค	2559	90	31.14	1*	82	29.50	1*	74	27.31	1*	29	27.36	2	80	29.52	1*	108	27.00	2
2. มีบรรยากาศและสภาพแวดล้อมที่ดี	2559	66	22.84	3	60	21.58	3	70	25.83	3	22	20.75	3	75	27.68	2	106	26.50	3
3. เป็นมหาวิทยาลัยที่อยู่ใกล้บ้าน	2559	78	26.99	2	88	31.65	2	73	26.94	2	36	33.96	1*	69	25.46	3	126	31.50	1*
4. ค่าใช้จ่ายในการเรียนไม่สูง	2559	49	16.96	4	46	16.55	4	53	19.56	4	18	16.98	4	44	16.24	4	53	13.25	4
5. อื่นๆ	2559	6	2.08	5	2	0.72	5	1	0.37	5	1	0.94	5	3	1.11	5	7	1.75	5

ปีการศึกษา 2559 ไม่นับรวมผู้ที่ไม่ระบุอาชีพ จำนวน 34 คน

จากตาราง พบว่า ปีการศึกษา 2559 ญาติผู้มารับพระราชทานปริญญาบัตร (ในฐานะศิษย์เก่า) มีความคิดเห็นแตกต่างกันตามอาชีพ เกี่ยวกับเหตุผลที่ส่งบุตรหลานมาเรียนที่มหาวิทยาลัยมหาสารคาม คือ 1) กลุ่มอาชีพรับราชการ/รัฐวิสาหกิจ พนักงานบริษัท/เอกชน เกษตรกร ประกอบอาชีพส่วนตัว ส่วนมากคิดว่าเหตุผล คือ เป็นมหาวิทยาลัยที่มีชื่อเสียงของภูมิภาค 2) กลุ่มอาชีพค้าขาย นักเรียน/นักศึกษา ส่วนมากคิดว่าเหตุผล คือ เป็นมหาวิทยาลัยที่อยู่ใกล้บ้าน

3.3.2 ความต้องการของญาติผู้มารับพระราชทานปริญญาบัตร (ในฐานะศิษย์เก่า) ที่มีต่อการพัฒนามหาวิทยาลัยมหาสารคามในอนาคต **จำแนกตาม**

**อาชีพ**

ประเด็นความต้องการ	ปีการศึกษา	ความต้องการจำแนกตามอาชีพ																		
		รับราชการ/รัฐวิสาหกิจ			พนักงานบริษัท/เอกชน			เกษตรกร			ค้าขาย			ประกอบส่วนตัว			นักเรียน/นักศึกษา			
		จำนวนผู้เลือก(คน)	ร้อยละ	ลำดับที่	จำนวนผู้เลือก(คน)	ร้อยละ	ลำดับที่	จำนวนผู้เลือก(คน)	ร้อยละ	ลำดับที่	จำนวนผู้เลือก(คน)	ร้อยละ	ลำดับที่	จำนวนผู้เลือก(คน)	ร้อยละ	ลำดับที่	จำนวนผู้เลือก(คน)	ร้อยละ	ลำดับที่	
1. มหาวิทยาลัยมหาสารคามเป็นที่พึ่งของชุมชนสังคมและประเทศได้	2559	107	19.60	1*	104	17.48	2	88	17.36	2	41	17.98	2	104	17.16	161	19.90	1*	16	
	2558	106	42.91	2	ปีการศึกษา 2558 รวมอยู่ในอาชีพรับราชการ/รัฐวิสาหกิจ			130	38.92	2	65	40.88	3	81	40.70	2	ปีการศึกษา 2558 ไม่มีหัวข้ออาชีพนักเรียน/นักศึกษา			
2. มหาวิทยาลัยมีสิ่งแวดล้อมที่ดีและมีความปลอดภัยในชีวิตและทรัพย์สิน	2559	75	13.74	5	91	15.29	4	73	14.40	3	28	12.28	5	93	15.35	3	119	14.71	5	
	2558	89	36.03	3	ปีการศึกษา 2558 รวมอยู่ในอาชีพรับราชการ/รัฐวิสาหกิจ			107	32.04	3	61	38.36	4	61	30.65	4	ปีการศึกษา 2558 ไม่มีหัวข้ออาชีพนักเรียน/นักศึกษา			
3. มหาวิทยาลัยมีทรัพยากรเพียงพอต่อการจัดการเรียนการสอนและการใช้ชีวิตในมหาวิทยาลัย เช่น หนังสือ อินเทอร์เน็ต คอมพิวเตอร์ โรงอาหาร เป็นต้น	2559	94	17.22	2	79	13.28	5	66	13.02	5	34	14.91	3	105	17.33	1*	127	15.70	3	
	2558	106	42.91	2	ปีการศึกษา 2558 รวมอยู่ในอาชีพรับราชการ/รัฐวิสาหกิจ			103	30.84	4	69	43.40	2	75	37.69	1*	ปีการศึกษา 2558 ไม่มีหัวข้ออาชีพนักเรียน/นักศึกษา			

ประเด็นความต้องการ	ปีการศึกษา	ความต้องการจำแนกตามอาชีพ																	
		รับราชการ/รัฐวิสาหกิจ			พนักงานบริษัท/เอกชน			เกษตรกร			ค้าขาย			ประกอบส่วนตัว			นักเรียน/นักศึกษา		
		จำนวนผู้เลือก(คน)	ร้อยละ	ลำดับที่	จำนวนผู้เลือก(คน)	ร้อยละ	ลำดับที่	จำนวนผู้เลือก(คน)	ร้อยละ	ลำดับที่	จำนวนผู้เลือก(คน)	ร้อยละ	ลำดับที่	จำนวนผู้เลือก(คน)	ร้อยละ	ลำดับที่	จำนวนผู้เลือก(คน)	ร้อยละ	ลำดับที่
4. มีช่องทางการติดต่อสื่อสารและการให้ข้อมูลที่เป็นประโยชน์แก่ผู้ประกอบการ	2559	51	9.34	6	54	9.08	7	52	10.26	7	29	12.72	4	70	11.55	6	77	9.52	6
	2558	70	28.34	4	ปีการศึกษา 2558 รวมอยู่ในอาชีพรับราชการ/รัฐวิสาหกิจ			95	28.44	5	35	22.01	7	44	22.11	6	ปีการศึกษา 2558 ไม่มีหัวข้ออาชีพนักเรียน/นักศึกษา		
5. มีกิจกรรมหารายได้ระหว่างเรียนให้กับนิสิต	2559	44	8.06	7	59	9.92	6	57	11.24	6	20	8.77	6	69	11.39	7	66	8.16	7
	2558	52	21.05	5	ปีการศึกษา 2558 รวมอยู่ในอาชีพรับราชการ/รัฐวิสาหกิจ			93	27.84	7	50	31.45	6	54	27.14	5	ปีการศึกษา 2558 ไม่มีหัวข้ออาชีพนักเรียน/นักศึกษา		
6. บัณฑิตจบแล้วมีงานทำ ไม่เป็นภาระของผู้ปกครอง	2559	86	15.75	4	113	18.99	1*	99	19.53	1*	47	20.61	1*	82	13.53	5	133	16.44	2
	2558	112	45.34	1*	ปีการศึกษา 2558 รวมอยู่ในอาชีพรับราชการ/รัฐวิสาหกิจ			172	51.50	1*	75	47.17	1*	75	37.69	1*	ปีการศึกษา 2558 ไม่มีหัวข้ออาชีพนักเรียน/นักศึกษา		
7. สอนและพัฒนา นิสิตให้เป็นคนดี มีความรับผิดชอบต่อสังคมและสิ่งแวดล้อม	2559	89	16.30	3	95	15.97	3	72	14.20	4	29	12.72	4	83	13.70	4	126	15.57	4
	2558	70	28.34	4	ปีการศึกษา 2558 รวมอยู่ในอาชีพรับราชการ/รัฐวิสาหกิจ			94	28.14	6	56	35.22	5	66	33.17	3	ปีการศึกษา 2558 ไม่มีหัวข้ออาชีพนักเรียน/นักศึกษา		

ปีการศึกษา 2559 ไม่นับรวมผู้ที่ไม่ระบุอาชีพ จำนวน 34 คน

จากตาราง พบว่า ปีการศึกษา 2559 ญาติผู้มารับพระราชทานปริญญาบัตร (ในฐานะศิษย์เก่า) มีความต้องการต่อมหาวิทยาลัยมหาสารคามแตกต่างกันไปตามอาชีพ คือ 1) กลุ่มอาชีพรับราชการ/รัฐวิสาหกิจ นักเรียน/นักศึกษา ส่วนมากมีความต้องการให้มหาวิทยาลัยมหาสารคามเป็นที่พึ่งของชุมชน สังคม และประเทศได้

2) กลุ่มอาชีพพนักงานบริษัท/เอกชน เกษตรกร ค้าขายส่วนมากมีความต้องการให้บัณฑิตจบแล้วมีงานทำ ไม่เป็นภาระของผู้ปกครอง 3) กลุ่มอาชีพประกอบส่วนตัว ส่วนมากมีความต้องการให้มหาวิทยาลัยมีทรัพยากรเพียงพอต่อการจัดการเรียนการสอน และการใช้ชีวิตในมหาวิทยาลัย

สำหรับปีการศึกษา 2558 พบว่า ญาติผู้มารับพระราชทานปริญญาบัตร (ในฐานะศิษย์เก่า) มีความต้องการต่อมหาวิทยาลัยมหาสารคามสอดคล้องกันทุกอาชีพ คือ ส่วนมากมีความต้องการให้บัณฑิตจบแล้วมีงานทำ ไม่เป็นภาระของผู้ปกครอง

**3.4 สรุปผลความต้องการของญาติผู้มารับพระราชทานปริญญาบัตร (ในฐานะศิษย์เก่า) ที่มีต่อการพัฒนามหาวิทยาลัยมหาสารคามในอนาคต จำแนกตามความสัมพันธ์กับศิษย์เก่า**

**3.4.1 สรุปผลความคิดเห็นของญาติผู้มารับพระราชทานปริญญาบัตร (ในฐานะศิษย์เก่า) เกี่ยวกับการเหตุผลที่ส่งบุตรหลานมาเรียนที่มหาวิทยาลัยมหาสารคาม จำแนกตามความสัมพันธ์กับศิษย์เก่า**

เหตุผลที่ส่งบุตรหลานมาเรียนที่ มมส.	ปีการศึกษา	ความคิดเห็นจำแนกตามความสัมพันธ์											
		พ่อ-แม่			สามี-ภรรยา-บุตร			ญาติ			เพื่อน		
		จำนวนผู้เลือก(คน)	ร้อยละ	ลำดับที่	จำนวนผู้เลือก(คน)	ร้อยละ	ลำดับที่	จำนวนผู้เลือก(คน)	ร้อยละ	ลำดับที่	จำนวนผู้เลือก(คน)	ร้อยละ	ลำดับที่
1. เป็นมหาวิทยาลัยที่มีชื่อเสียงของภูมิภาค	2559	121	29.95	1*	22	28.95	2	243	28.93	2	61	24.50	3
2. มีบรรยากาศและสภาพแวดล้อมที่ดี	2559	88	21.78	3	16	21.05	3	218	25.95	3	62	24.90	2
3. เป็นมหาวิทยาลัยที่อยู่ใกล้บ้าน	2559	108	26.73	2	24	31.58	1*	244	29.05	1*	80	32.13	1*
4. ค่าใช้จ่ายในการเรียนไม่สูง	2559	79	19.55	4	8	10.53	4	135	16.07	4	41	16.47	4
5. อื่นๆ	2559	8	1.98	5	6	7.89	5	0	0.00	5	5	2.01	5

ปีการศึกษา 2559 ไม่นับรวมผู้ที่ไม่ระบุความสัมพันธ์ จำนวน 16 คน

จากตาราง พบว่า ปีการศึกษา 2559 ญาติผู้มารับพระราชทานปริญญาบัตร (ในฐานะศิษย์เก่า) มีความคิดเห็นแตกต่างกันตามความสัมพันธ์กับศิษย์เก่า เกี่ยวกับเหตุผลที่ส่งบุตรหลานมาเรียนที่มหาวิทยาลัยมหาสารคาม คือ 1) กลุ่มที่มีความสัมพันธ์เป็นพ่อ-แม่ ส่วนมากคิดว่าเหตุผล คือ เป็นมหาวิทยาลัยที่มีชื่อเสียงของภูมิภาค 2) กลุ่มที่มีความสัมพันธ์เป็นสามี-ภรรยา-บุตร ญาติ เพื่อน ส่วนมากคิดว่าเหตุผล คือ เป็นมหาวิทยาลัยที่อยู่ใกล้บ้าน



**3.4.2 ความต้องการของญาติผู้มารับพระราชทานปริญญาบัตร (ในฐานะศิษย์เก่า) ที่มีต่อการพัฒนามหาวิทยาลัยมหาสารคามในอนาคต จำแนกตาม  
ความสัมพันธ์กับศิษย์เก่า**

ประเด็นความต้องการ	ปีการศึกษา	ความต้องการจำแนกตามความสัมพันธ์											
		พ่อ-แม่			สามี-ภรรยา-บุตร			ญาติ			เพื่อน		
		จำนวนผู้เลือก(คน)	ร้อยละ	ลำดับที่	จำนวนผู้เลือก(คน)	ร้อยละ	ลำดับที่	จำนวนผู้เลือก(คน)	ร้อยละ	ลำดับที่	จำนวนผู้เลือก(คน)	ร้อยละ	ลำดับที่
1. มหาวิทยาลัยมหาสารคามเป็นที่พึงของชุมชน สังคม และประเทศได้	2559	147	21.40	1*	29	21.48	1*	313	19.71	1*	98	19.37	1*
2. มหาวิทยาลัยมีสิ่งแวดล้อมที่ดี และมีความปลอดภัยในชีวิตและทรัพย์สิน	2559	85	12.37	5	23	17.04	3	257	16.18	3	76	15.02	3
3. มหาวิทยาลัยมีทรัพยากรเพียงพอต่อการจัดการเรียนการสอน และการใช้ชีวิตในมหาวิทยาลัย เช่น หนังสือ อินเทอร์เน็ต คอมพิวเตอร์ โรงอาหาร เป็นต้น	2559	125	18.20	2	26	19.26	2	270	17.00	2	67	13.24	5
4. มีช่องทางการติดต่อสื่อสารและการให้ข้อมูลที่เป็นประโยชน์แก่ผู้ปกครอง	2559	89	12.95	4	18	13.33	5	171	10.77	6	51	10.08	6
5. มีกิจกรรมหารายได้ระหว่างเรียนให้กับนิสิต	2559	59	8.59	7	8	5.93	7	173	10.89	5	68	13.44	4
6. บัณฑิตจบแล้วมีงานทำ ไม่เป็นภาระของผู้ปกครอง	2559	63	9.17	6	19	14.07	4	152	9.57	7	51	10.08	6
7. สอนและพัฒนาบัณฑิตให้เป็นคนดี มีความรับผิดชอบต่อสังคมและสิ่งแวดล้อม	2559	119	17.32	3	12	8.89	6	252	15.87	4	95	18.77	2

ปีการศึกษา 2559 ไม่นับรวมผู้ที่ไม่ระบุความสัมพันธ์ จำนวน 16 คน

จากตาราง พบว่า ญาติผู้มารับพระราชทานปริญญาบัตร (ในฐานะศิษย์เก่า) มีความต้องการต่อมหาวิทยาลัยมหาสารคามสอดคล้องกันทุกความสัมพันธ์กับศิษย์เก่า คือ ส่วนมากมีความต้องการให้มหาวิทยาลัยมหาสารคามเป็นที่พึงของชุมชน สังคม และประเทศได้

5.1 ตัวอย่างแบบสำรวจ

แบบสำรวจความต้องการของญาติบัณฑิตต่อมหาวิทยาลัยมหาสารคาม

ตอนที่ 1 ข้อมูลทั่วไปของผู้ตอบแบบสำรวจ

1. เพศ  ชาย  หญิง
2. อายุ  ต่ำกว่า 30 ปี  30-39 ปี  40 – 49 ปี  50 – 59 ปี  60 ปีขึ้นไป
3. อาชีพ  รับราชการ/ พนักงานรัฐวิสาหกิจ  พนักงานบริษัท/เอกชน  เกษตรกร  ค้าขาย  ประกอบอาชีพส่วนตัว

นักเรียน/นักศึกษา

อื่นๆ โปรดระบุ .....

4. ความสัมพันธ์ของท่านกับบัณฑิตที่มารับพระราชทานปริญญาบัตร
- พ่อ-แม่  สามเณร-ภรรยา-บุตร  ญาติ  เพื่อน  อื่นๆ .....

ตอนที่ 2 เหตุผลที่ท่านส่งบุตรหลานท่านมาเรียนที่มหาวิทยาลัยมหาสารคาม (เลือกได้มากกว่า 1 ข้อ)

- เป็นมหาวิทยาลัยที่มีชื่อเสียงของภูมิภาค  มีบรรยากาศและสภาพแวดล้อมที่ดี  เป็นมหาวิทยาลัยที่อยู่ใกล้บ้าน
- ค่าใช้จ่ายในการเรียนไม่สูง  อื่นๆ โปรดระบุ .....

ตอนที่ 3 ความต้องการของญาติบัณฑิตต่อมหาวิทยาลัยมหาสารคาม

คำชี้แจง : โปรดทำเครื่องหมาย ✓ ลงในช่อง  ที่ตรงกับความต้องการของท่าน จำนวน 3 รายการ

ความคาดหวังและความต้องการของท่านต่อการพัฒนามหาวิทยาลัยมหาสารคามในอนาคต	
<input type="checkbox"/>	มหาวิทยาลัยมหาสารคามเป็นที่พึงของชุมชน สังคม และประเทศได้
<input type="checkbox"/>	มหาวิทยาลัยมีสิ่งแวดล้อมที่ดี และมีความปลอดภัยในชีวิตและทรัพย์สิน
<input type="checkbox"/>	มหาวิทยาลัยมีทรัพยากรเพียงพอต่อการจัดการเรียนการสอน และการใช้ชีวิตในมหาวิทยาลัย เช่น หนังสือ อินเทอร์เน็ต คอมพิวเตอร์ โรงอาหาร เป็นต้น
<input type="checkbox"/>	มีช่องทางการติดต่อสื่อสารและการให้ข้อมูลที่เป็นประโยชน์แก่ผู้ปกครอง
<input type="checkbox"/>	มีกิจกรรมหารายได้ระหว่างเรียนให้กับนิสิต
<input type="checkbox"/>	บัณฑิตจบแล้วมีงานทำ ไม่เป็นภาระของผู้ปกครอง
<input type="checkbox"/>	สอนและพัฒนานิสิตให้เป็นคนดี มีความรับผิดชอบต่อสังคมและสิ่งแวดล้อม

โปรดระบุความคาดหวังของท่านต่อมหาวิทยาลัยมหาสารคาม (เพิ่มเติม)

1. ....
2. ....
3. ....
4. ....
5. ....

## 5.2 คณะกรรมการสำรวจ

### 1. ที่ปรึกษา

- 1.1 ศาสตราจารย์ปรีชา ประเทพา รองอธิการบดีฝ่ายวิชาการ
- 1.2 ผู้ช่วยศาสตราจารย์จินดาพร จำรัสเลิศลักษณ์ ผู้ช่วยอธิการบดีฝ่ายประกันคุณภาพการศึกษา

### 2. คณะกรรมการดำเนินงาน

- 2.1 ผู้อำนวยการศูนย์พัฒนาและประกันคุณภาพการศึกษา ประธานกรรมการ
- 2.2 นางเปรมฤดี วรรณสุทธะ กรรมการ
- 2.3 นางสาววรินทร ไชยปัดชา กรรมการ
- 2.4 นางสาวสมสมัย บุญทศ กรรมการ
- 2.5 นางสาวสันศนีย์ มะชิมะ กรรมการ
- 2.6 นายภานุพงษ์ ธรรมกุล กรรมการ
- 2.7 นางสาวอินทร์ธิดา คำพิชิต กรรมการ
- 2.8 ว่าที่ร้อยตรีพิชญา ยมศรีเคน กรรมการ
- 2.9 นายกัมปนาท อาชา กรรมการและเลขานุการ



มหาวิทยาลัยมหาสารคาม

ตำบลขามเรียง อำเภอกันทรวิชัย จังหวัดมหาสารคาม 44150

โทรศัพท์/โทรสาร 0-4375-4313