

รายงานผลการตรวจประเมินคุณภาพการศึกษาภายใน ปีการศึกษา 2560
(ตั้งแต่ 1 สิงหาคม 2560 ถึง 31 กรกฎาคม 2561)
หน่วยสนับสนุนการเรียนการสอน

หน่วยงาน สถาบันวิจัยศิลปะและวัฒนธรรมอีสาน
มหาวิทยาลัยมหาสารคาม

วันที่ 14 เดือน กันยายน พ.ศ. 2561

บทสรุปสำหรับผู้บริหาร

1. ข้อมูลทั่วไป

สถาบันวิจัยศิลปะและวัฒนธรรมอีสาน มหาวิทยาลัยมหาสารคาม มีภารกิจหลักในการสนับสนุน มหาวิทยาลัยดังนี้ 1) การวิจัย 2) การบริการวิชาการ 3) การทำนุบำรุงศิลปวัฒนธรรม สำหรับปีการศึกษา 2560 สามารถสรุปผลการดำเนินงานที่เป็นจุดเด่นและโอกาสการพัฒนาของสถาบันวิจัยศิลปะและวัฒนธรรมอีสาน ได้ดังนี้

สรุปวิเคราะห์ผลงานที่โดดเด่น

1. มีระบบและกลไกในการบริหารงานด้านการวิจัย และบริการวิชาการทางศิลปวัฒนธรรมที่ชัดเจน
2. มีจำนวนผลงานวิจัยทางศิลปวัฒนธรรมตีพิมพ์ในระดับชาติและนานาชาติ และใช้เป็นแหล่งอ้างอิงสนับสนุนด้านการเรียนการสอนและการบริการวิชาการ
3. ได้รับงบประมาณสนับสนุนเงินทุนจากภายนอกเพิ่มมากขึ้น
4. มีเครือข่ายความร่วมมือด้านการวิจัยและบริการวิชาการทางศิลปวัฒนธรรมกับหน่วยงานภาครัฐ
5. มีผลงานด้านเอกสารโบลานที่โดดเด่น เป็นที่ยอมรับ และมีฐานข้อมูลที่สนับสนุนงานด้านการวิจัยจำนวนมาก
6. สร้างความโดดเด่นเป็นเอกลักษณ์ผลงานทางศิลปวัฒนธรรม ในการจัดประชุมทางวิชาการระดับชาติหรือระดับนานาชาติ
7. มีศูนย์การเรียนรู้ด้านเอกสารโบราณ ศูนย์การเรียนรู้ด้านผ้าทออีสาน ศูนย์เรียนรู้ด้านภูมิปัญญาท้องถิ่น โดยจัดแสดงภายในอาคารสถาบันฯ มีนักเรียน นิสิต และบุคคลทั่วไปมาใช้บริการเพิ่มมากขึ้น
8. มีระบบการบริหารจัดการที่สอดคล้องกับมหาวิทยาลัยเพื่อสนับสนุนงานตามภารกิจหลักที่เป็นระบบ ระเบียบ โปร่งใส ตรวจสอบได้
9. มีการดำเนินงานด้านการประกันคุณภาพการศึกษาในอย่างเป็นระบบ ส่งผลให้หน่วยงานมีระบบคุณภาพที่ดีมากอย่างต่อเนื่อง

จุดเด่นในภาพรวม

1. มีระบบและกลไกที่สนับสนุนส่งเสริมให้ผู้บริหารและนักวิจัยได้ผลิตผลงานวิจัยหรืองานสร้างสรรค์ให้เป็นที่ยอมรับทั้งในระดับชาติและนานาชาติ
2. มีการแสวงหาแหล่งทุนภายนอกหน่วยงานเพื่อส่งเสริมให้มีผลงานวิจัย โครงการบริการวิชาการทางด้านศิลปวัฒนธรรมเพิ่มมากขึ้น
3. ผู้บริหาร นักวิจัยและบุคลากรมีความเชี่ยวชาญเฉพาะในการถ่ายทอดองค์ความรู้ทางด้านศิลปวัฒนธรรมให้เป็นที่ประจักษ์
4. มีเครือข่ายความร่วมมือด้านการวิจัยและบริการวิชาการทางศิลปวัฒนธรรมกับหน่วยงานภาครัฐ และชุมชนอย่างต่อเนื่อง เพื่อสร้างความเข้มแข็งด้านการอนุรักษ์ ฟื้นฟู เผยแพร่วัฒนธรรม ภูมิปัญญาท้องถิ่น
5. มีการประชาสัมพันธ์การจัดโครงการทางศิลปวัฒนธรรมผ่านทางเว็บไซต์หน่วยงาน แลสื่อประชาสัมพันธ์ต่างๆ เช่น ทางโทรทัศน์ วิทยุ เพื่อเป็นการประชาสัมพันธ์การจัดงาน และเผยแพร่ผลงานอย่างกว้างขวางยิ่งขึ้น
6. ผู้บริหารให้ความสำคัญในด้านการประกันคุณภาพของหน่วยงาน โดยวางระบบให้มีการรายงาน

ผลการดำเนินงานในที่ประชุมประจำเดือนทุกเดือน และกำหนดติดตามโครงการวิจัย โครงการบริการวิชาการทั้งภายในและภายนอกหน่วยงานเป็นประจำทุกเดือน

โอกาสในการพัฒนา

1. พัฒนาตัวบ่งชี้ตามภารกิจหลักให้มีความโดดเด่น เป็นเอกลักษณ์ทางศิลปวัฒนธรรม
2. ส่งเสริมให้นักวิจัยตีพิมพ์เผยแพร่ผลงานวิจัยในวารสารระดับนานาชาติมากยิ่งขึ้น
3. แสวงหาแหล่งทุนวิจัยจากภายนอกจากหน่วยงานหรือเครือข่ายอื่น ๆ เพิ่มขึ้น
4. ขยายหรือพัฒนาแหล่งเรียนรู้ทางศิลปวัฒนธรรม เพื่อการบริการวิชาการแก่ชุมชนให้สามารถพึ่งพาตนเองได้อย่างยั่งยืน
5. สร้างและพัฒนาผลงานทางศิลปวัฒนธรรมให้ได้รับรางวัลในระดับชาติ
6. รวบรวมบทความทางด้านศิลปวัฒนธรรมอีสานและจัดทำเป็นรูปเล่ม เช่น ชุดผ้าอีสาน ชุดเชิงอีสาน ชุดอาหารอีสาน วารสารบทความทางวิชาการ หลักสูตรระยะสั้น เป็นต้น
7. สร้างเครือข่ายความร่วมมือกับคณะหน่วยงานภายใน เพื่อจัดชุดความรู้ สนับสนุนการเรียนการสอน หรือจัดหลักสูตรระยะสั้นในด้านการเรียนการสอนด้านศิลปวัฒนธรรม เป็นต้น

2. ผลการประเมินคุณภาพภายใน

สถาบันวิจัยศิลปะและวัฒนธรรมอีสาน มุ่งเน้นที่จะเป็นผู้นำในด้านวิจัยทางศิลปะและวัฒนธรรม (สถาบันกลุ่ม ข) ได้มีการดำเนินงานตามตัวบ่งชี้ของหน่วยงาน 16 ตัวบ่งชี้ ซึ่งผลการประเมินในปีการศึกษา 2560 วันศุกร์ที่ 14 กันยายน 2561 นั้น ในภาพรวมพบว่า มีคุณภาพระดับดีมาก (คะแนน 4.93) คุณภาพปัจจัยนำเข้าระดับดีมาก (คะแนน 5.00) กระบวนการระดับดีมาก (คะแนน 5.00) และผลผลิต/ผลลัพธ์ระดับดีมาก (คะแนน 5.00) เมื่อวิเคราะห์ตามองค์ประกอบ พบว่า องค์ประกอบที่ 1, 2 และ 3 มีคุณภาพระดับดีมาก

จุดเด่น

1. ผู้บริหารมีวิสัยทัศน์ และมีศักยภาพสูงในการนำพาองค์กรไปสู่เป้าหมายที่กำหนด
2. สถาบันฯ มีความเข้มแข็งในพันธกิจด้านการวิจัย มีการเผยแพร่ผลงานวิจัยทางด้านศิลปวัฒนธรรมที่เป็นที่ยอมรับในวงวิชาการจำนวนมาก และมีงบประมาณสนับสนุนการวิจัยสูง
3. สถาบันฯ เป็นศูนย์เรียนรู้ที่สำคัญทางด้านเอกสารโบราณที่เป็นที่ยอมรับในระดับประเทศและนานาชาติ
4. สถาบันฯ เป็นศูนย์กลางที่สำคัญในการสร้างสรรค์ผลงานทางศิลปวัฒนธรรม หรือสิ่งประดิษฐ์ให้กับชุมชนในภูมิภาค โดยเฉพาะการออกแบบและพัฒนาลายผ้าพื้นบ้านอีสาน

3. ข้อสังเกตและข้อเสนอแนะ

- 1) สถาบันฯ อาจจะพิจารณาสร้างเครือข่ายความร่วมมือทางวิชาการหรือวิจัยเพื่อส่งเสริมหรือสนับสนุนศิลปวัฒนธรรมอีสานให้มีความหลากหลายและครอบคลุมมากขึ้น
- 2) สถาบันฯ อาจจะพิจารณาทบทวนวิสัยทัศน์ขององค์กร เพื่อจะได้ยกระดับผลการดำเนินงานให้มีความโดดเด่นและเป็นที่ยอมรับในระดับชาติหรือนานาชาติมากขึ้น
- 3) สถาบันฯ อาจจะพิจารณาความเสี่ยงในเรื่องแผนกำลังคนและแผนงบประมาณที่ลดลง เมื่อเทียบกับพันธกิจที่อาจจะมีเพิ่มมากขึ้นในอนาคต

สารบัญ

ส่วนที่ 1

หน้า

บทสรุปสำหรับผู้บริหาร

1. รายนามคณะกรรมการประเมินคุณภาพการศึกษาภายใน ปีการศึกษา 2560	2
2 บทนำ	3
วัน เดือน ปี และสถานที่ในการตรวจประเมิน	3
รอบการประเมิน	3
วัตถุประสงค์ในการประเมิน	3
ข้อมูลทั่วไปของหน่วยงาน	3
3 วิธีการประเมิน	12
การวางแผนและการประเมิน	12
วิธีการตรวจสอบความถูกต้องน่าเชื่อถือของข้อมูล	12
4 ผลการประเมินคุณภาพการศึกษาภายใน	13
ตาราง ป. 1 ผลการประเมินรายตัวบ่งชี้	14
ตาราง ป. 2 ผลการประเมินตามองค์ประกอบคุณภาพ	26
5 ข้อเสนอแนะรายองค์ประกอบ	27
จุดเด่นและข้อเสนอแนะในภาพรวม	27
จุดเด่นและข้อเสนอแนะรายองค์ประกอบ	27
วิธีปฏิบัติที่ดี/นวัตกรรม	28
ภาคผนวก	29
ก คำสั่งแต่งตั้งคณะกรรมการดำเนินงานประกันคุณภาพการศึกษาภายใน	30
ข ตารางการตรวจเยี่ยม.....	32
ค บันทึกจากการสัมภาษณ์.....	34
ง ภาพประกอบ	36
จ ผลการประเมินประกันคุณภาพการศึกษาภายในปีการศึกษา2558 (รายตัวบ่งชี้).....	38

รายงานผลการตรวจประเมินคุณภาพการศึกษาภายใน หน่วยสนับสนุนการเรียนการสอน ปีการศึกษา 2560
หน่วยงาน สถาบันวิจัยศิลปะและวัฒนธรรมอีสาน

ส่วนที่ 1

รายนามคณะกรรมการประเมินคุณภาพการศึกษาภายใน ปีการศึกษา 2560
(1 สิงหาคม 2560 ถึง 31 กรกฎาคม 2561)
หน่วยสนับสนุนการเรียนการสอน
หน่วยงาน ..สถาบันวิจัยศิลปะและวัฒนธรรมอีสาน... มหาวิทยาลัยมหาสารคาม

ลงชื่อ  ประธานกรรมการ
(...รศ.ดร.พรเทพ ถนอมแก้ว.....)

รหัสผู้ประเมิน.....U570087.....

ลงชื่อ  กรรมการ
(...ผศ.ดร.พิระ พันลือก้าว.....)

รหัสผู้ประเมิน..... AS_MSU011.....

ลงชื่อ  กรรมการ
(...ผศ.พิภัส สอนโย.....)

รหัสผู้ประเมิน.....AS_MSU012.....

ส่วนที่ 2

บทนำ

1. วัน เดือน ปี และสถานที่ในการตรวจประเมิน

วันศุกร์ที่ 14 กันยายน 2561 ณ ห้องประชุม ชั้น 3 สถาบันวิจัยศิลปะและวัฒนธรรมอีสาน มหาวิทยาลัยมหาสารคาม

2. รอบการประเมิน

ปีการศึกษา 2560 (ผลการดำเนินงานตั้งแต่ 1 สิงหาคม 2560 ถึง 31 กรกฎาคม 2561)

3. วัตถุประสงค์ในการประเมินคุณภาพ

3.1 เพื่อตรวจสอบและประเมินการดำเนินงานในภาพรวมตามระบบคุณภาพและกลไกที่หน่วยงานนั้นๆ กำหนดขึ้น โดยวิเคราะห์เปรียบเทียบผลการดำเนินงานตามตัวบ่งชี้ในทุกองค์ประกอบคุณภาพว่าเป็นไปตามเกณฑ์และได้มาตรฐาน

3.2 เพื่อให้ทราบสภาพภาพของตนเองอันจะนำไปสู่การกำหนดแนวทางในการพัฒนาคุณภาพไปสู่เป้าหมาย (targets) และเป้าประสงค์ (goals) ที่ตั้งไว้และเป็นสากล

3.3 เพื่อให้หน่วยงานทราบจุดแข็ง จุดที่ควรปรับปรุง ตลอดจนได้รับข้อเสนอแนะในการพัฒนาการดำเนินงานเพื่อเสริมจุดแข็ง และพัฒนาจุดที่ควรปรับปรุงอย่างต่อเนื่อง

3.4 เพื่อให้ข้อมูลสาธารณะที่เป็นประโยชน์ต่อผู้ที่มีส่วนได้ส่วนเสีย ทำให้มั่นใจว่าหน่วยงานสามารถสร้างผลผลิตทางการศึกษาที่มีคุณภาพ

3.5 เพื่อให้หน่วยงานต้นสังกัดมีข้อมูลพื้นฐานที่จำเป็นสำหรับการส่งเสริมสนับสนุนการจัดการการอุดมศึกษาในแนวทางที่เหมาะสม

4. ข้อมูลทั่วไปของหน่วยงาน

สถาบันวิจัยศิลปะและวัฒนธรรมอีสาน ก่อตั้งเมื่อ พ.ศ. 2513 ด้วยการตระหนักในคุณค่าความสำคัญด้านศิลปะและวัฒนธรรมของชาวอีสาน โดยได้เริ่มดำเนินการในรูปแบบการวิจัยศิลปะและวัฒนธรรมอีสาน ภายใต้หน่วยงาน “ศูนย์ศิลปะและวัฒนธรรมภาคตะวันออกเฉียงเหนือ” มีที่ตั้งอยู่ ณ ภาควิชาศิลปะและวัฒนธรรม มหาวิทยาลัยศรีนครินทรวิโรฒ วิทยาเขตมหาสารคาม และวันที่ 6 มิถุนายน พ.ศ. 2523 สภามหาวิทยาลัยมีมติเห็นชอบให้จัดตั้งเป็น “ศูนย์ศิลปะและวัฒนธรรมอีสาน” เดือนมิถุนายน พ.ศ. 2523 คณะกรรมการปฏิรูประบบราชการฯ เห็นชอบสมควรสนับสนุนให้จัดตั้งเป็น “สถาบันวิจัยศิลปะและวัฒนธรรม” ต่อมาวันที่ 22 กรกฎาคม พ.ศ. 2529 คณะรัฐมนตรีเห็นชอบ อนุมัติในหลักการให้จัดตั้งเป็น “สถาบันวิจัยศิลปะและวัฒนธรรมอีสาน” และเมื่อวันที่ 12 พฤศจิกายน พ.ศ. 2529 ทบวงมหาวิทยาลัยประกาศให้ “ศูนย์ศิลปะและวัฒนธรรมภาคตะวันออกเฉียงเหนือ” เป็น “สถาบันวิจัยศิลปะและวัฒนธรรมอีสาน” โดยประกาศในราชกิจจานุเบกษา ฉบับพิเศษเล่ม 103 ตอนที่ 198 หน้า 9-10 ลงวันที่ 12

พฤศจิกายน พ.ศ. 2529 ซึ่งถือเป็นหน่วยงานภายในของมหาวิทยาลัยมหาสารคาม ที่มีฐานะเทียบเท่าคณะ โดยมุ่งเน้นการเป็นศูนย์เรียนรู้และศึกษาวิจัยข้อมูลทางศิลปะและวัฒนธรรม ตลอดจนทำนุบำรุง ส่งเสริม ศิลปวัฒนธรรม และสนับสนุนการเรียนการสอนทางด้านมนุษยศาสตร์และสังคมศาสตร์ เพื่อสร้างความ เข้มแข็งให้แวดวงวิชาการของมหาวิทยาลัยมหาสารคามในฐานะมหาวิทยาลัยของภูมิภาค ตะวันออกเฉียงเหนือ นอกจากนี้สถาบันฯ ยังมีการดำเนินการศึกษาค้นคว้าและวิจัยเพื่อเผยแพร่องค์ความรู้ ให้แก่วงวิชาการทางด้านศิลปะ วัฒนธรรม และสังคมในรูปแบบต่างๆ อย่างหลากหลาย ด้วยความมุ่งมั่นและ สร้างสรรค์ภายใต้ปรัชญา “**ยู้งฉางแห่งภูมิปัญญา เพื่อพัฒนาสังคมอย่างยั่งยืน**”

พันธกิจ

1. สร้างสรรค์และบูรณาการผลงานวิจัยด้านศิลปะ-วัฒนธรรม-สังคม-อีสานศึกษา ที่มีคุณภาพ เพื่อสนับสนุนการเรียนการสอนและการบริการวิชาการ ใช้เป็นแหล่งอ้างอิงที่ยอมรับในระดับชาติและ นานาชาติ โดยเฉพาะในอนุภาครุ่นน้ำโขงและกลุ่มอาเซียน
2. บริการวิชาการแก่สังคม เพื่อสร้างเครือข่ายความร่วมมือให้ชุมชนและสังคมสามารถพึ่งพา ตนเองได้อย่างยั่งยืน
3. อนุรักษ์ ฟื้นฟู ปกป้อง เผยแพร่ และพัฒนาศิลปวัฒนธรรม ขนบธรรมเนียมประเพณี และ ภูมิปัญญาท้องถิ่น และผสมผสานวัฒนธรรม ในระดับชาติหรือนานาชาติ
4. มีกระบวนการบริหารจัดการหน่วยงานสอดคล้องกับอัตลักษณ์ของมหาวิทยาลัย โดยบริหารตาม หลักธรรมาภิบาล
5. ส่งเสริมและพัฒนาภาพลักษณ์ เพื่อให้เป็นที่รู้จักในระดับสากล
6. มีการพัฒนาและอนุรักษ์สิ่งแวดล้อม เพื่อให้เป็นมหาวิทยาลัยสีเขียวและเป็นมิตรกับสิ่งแวดล้อม

วิสัยทัศน์

“ศูนย์การเรียนรู้และผู้นำการวิจัยด้านศิลปะและวัฒนธรรมของอีสานชั้นนำในภาค ตะวันออกเฉียงเหนือ”

ค่านิยมองค์กร

ISAN

I = Intellect	ปัญญาญาณ เฉลียวฉลาด
S = Self-knowledge	รู้จักรากเหง้า (อีสาน)
A = Aesthetics	สุนทรีย์ภาพ
N = Notability	เป็นที่รู้จัก

อัตลักษณ์

ศิลปวัฒนธรรมอีสานเพื่อชุมชน

ยุทธศาสตร์

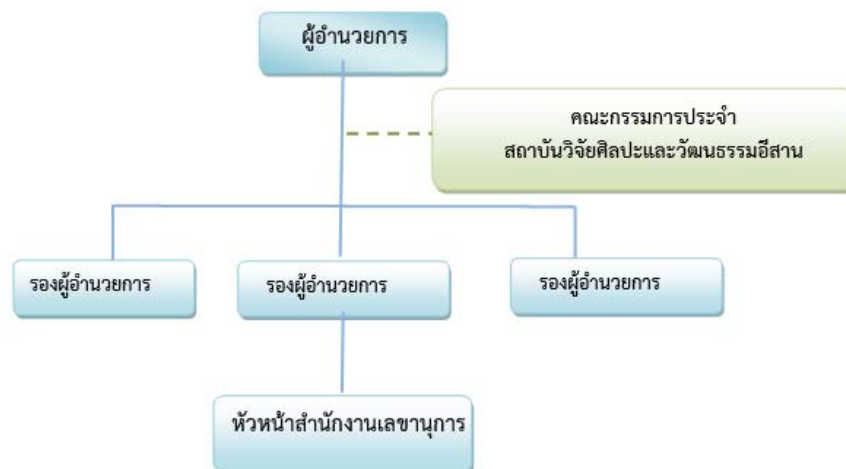
- ยุทธศาสตร์ที่ 1 พัฒนาการวิจัยและสร้างสรรค์เพื่อสร้างองค์ความรู้และนวัตกรรมที่สร้างคุณค่าทางวิชาการและมูลค่าเพิ่มให้กับชุมชนและสังคม
- ยุทธศาสตร์ที่ 2 เป็นศูนย์กลางแห่งการเรียนรู้และบริการวิชาการแก่สังคม
- ยุทธศาสตร์ที่ 3 อนุรักษ์ ฟื้นฟู และส่งเสริมศิลปวัฒนธรรม ขนบธรรมเนียม ประเพณี และภูมิปัญญาท้องถิ่นในฐานะทุนทางวัฒนธรรมที่สามารถนำไปใช้ประโยชน์ต่อสังคม
- ยุทธศาสตร์ที่ 4 พัฒนาระบบบริหารจัดการให้มีประสิทธิภาพ และยกระดับการบริหารจัดการหน่วยงานตามหลักธรรมาภิบาล
- ยุทธศาสตร์ที่ 5 ส่งเสริมภาพลักษณ์ของมหาวิทยาลัยให้ได้รับการยอมรับและพัฒนาเป็นมหาวิทยาลัยในระดับสากล
- ยุทธศาสตร์ที่ 6 พัฒนาสู่การเป็นมหาวิทยาลัยสีเขียว และรักษาสິงแวดล้อม

5. โครงสร้างองค์กร และโครงสร้างการบริหาร

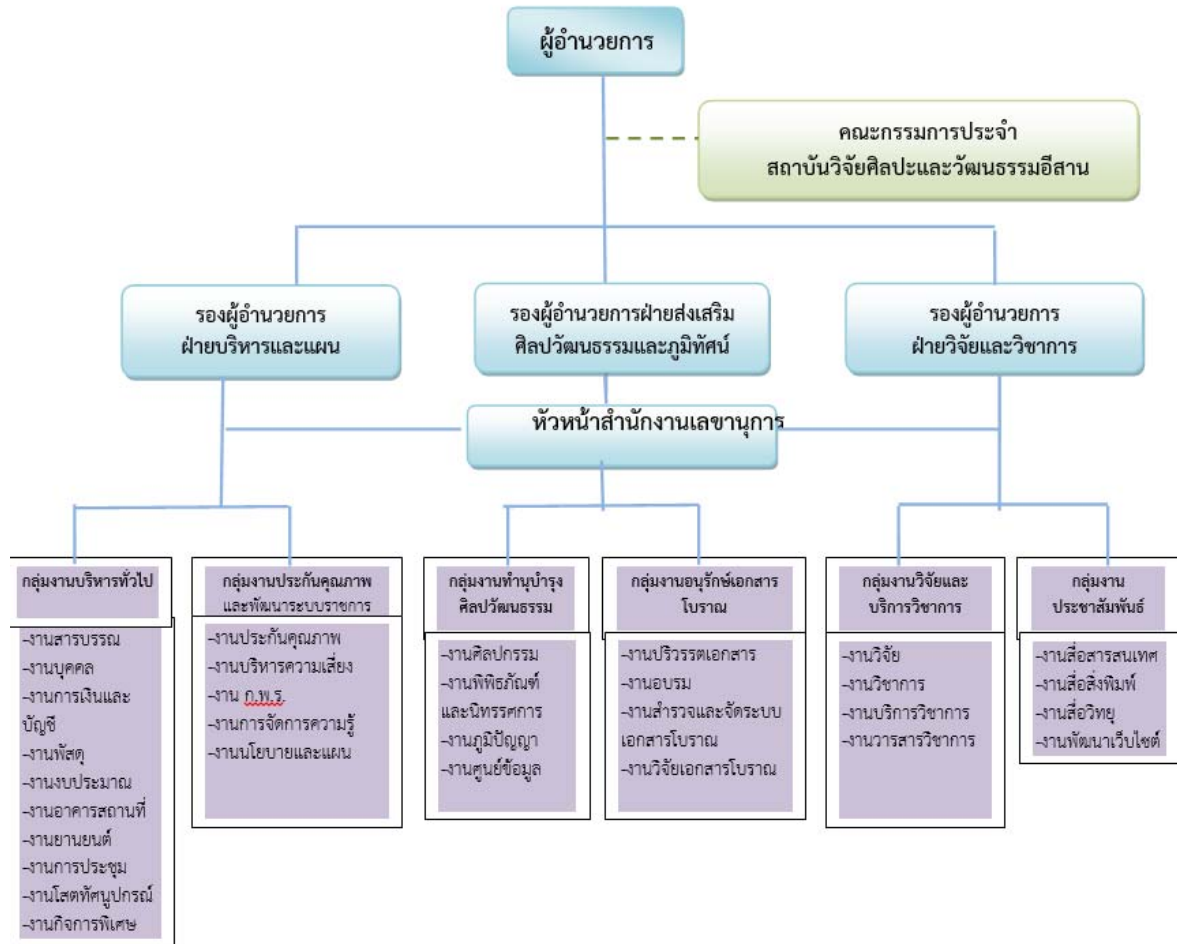
5.1 โครงสร้างองค์กร

5. โครงสร้างองค์กร และโครงสร้างการบริหาร

5.1 โครงสร้างองค์กร



5.2 โครงสร้างการบริหาร



ผู้บริหารและทรัพยากรสถาบันวิจัยศิลปะและวัฒนธรรมอีสาน

1) ผู้บริหาร

ลำดับ	ชื่อ-สกุล	ตำแหน่ง	คุณวุฒิ / สาขาวิชา
1.	รศ.ดร.ปฐม หงษ์สุวรรณ	ผู้อำนวยการสถาบันวิจัย ศิลปะและวัฒนธรรมอีสาน	อ.ด.(ภาษาไทย) จุฬาลงกรณ์มหาวิทยาลัย
2.	ผศ.ดร.ราชันย์ นิลวรรณภา	รองผู้อำนวยการ ฝ่ายบริหารและแผน	ปร.ด. (ภาษาไทย) มหาวิทยาลัยนเรศวร
3.	ผศ.ดร.บัญญัติ สาลี	รองผู้อำนวยการ ฝ่ายวิจัยและวิชาการ	ศศ.ด.(ภาษาไทย) มหาวิทยาลัยนเรศวร
4.	อาจารย์สฤติย์ แจ็กมา	รองผู้อำนวยการ ฝ่ายส่งเสริมศิลปวัฒนธรรม และภูมิทัศน์	ศศ.ม.(วัฒนธรรมศาสตร์) มหาวิทยาลัยมหาสารคาม
5.	นางสาวศิริประภา บุญอ่อน	หัวหน้าสำนักงาน เลขานุการสถาบันฯ	กศ.ม. (การบริหารการศึกษา) มหาวิทยาลัยมหาสารคาม

2) บุคลากรสายวิชาการ

2.1) ข้าราชการ

ลำดับ	ชื่อ-สกุล	ตำแหน่ง	คุณวุฒิ / สาขาวิชา
1.	นางทัศนีย์ บัวระภา	นักวิจัยชำนาญการ	ค.ม. (การอุดมศึกษา) จุฬาลงกรณ์มหาวิทยาลัย
2.	ดร.อัจฉรี จันทร์มูล	นักวิจัยชำนาญการ	ปร.ด.(วัฒนธรรมศาสตร์) มหาวิทยาลัยมหาสารคาม

3) บุคลากรสายปฏิบัติการ

3.1) รายชื่อข้าราชการ

ลำดับ	ชื่อ - สกุล	ตำแหน่ง	คุณวุฒิ / สาขาวิชา
1.	นายสฤติย์ แจ็กมา	นักวิชาการช่างศิลป์ชำนาญการ (ปฏิบัติหน้าที่รองผู้อำนวยการฝ่าย ส่งเสริมศิลปวัฒนธรรมและภูมิทัศน์)	ศศ.ม. (วัฒนธรรมศาสตร์) มหาวิทยาลัยมหาสารคาม
2.	นางสาวศิริประภาบุญอ่อน	ผู้บริหาร (ปฏิบัติหน้าที่เลขานุการ	กศ.ม.(การบริหารการศึกษา)

ลำดับ	ชื่อ - สกุล	ตำแหน่ง	คุณวุฒิ / สาขาวิชา
		สถาบันวิจัยศิลปะและวัฒนธรรม อีสาน)	มหาวิทยาลัยมหาสารคาม
3.	นายไพศาล กมลพรวิจิตร	เจ้าหน้าที่บริหารงานทั่วไปชำนาญการ	ค.บ. (คอมพิวเตอร์ศึกษา) มหาวิทยาลัยราชภัฏ มหาสารคาม
4.	นางเฉลิมศรี รักษา	นักวิชาการพัสดุชำนาญการ	บธ.ม. (บริหารธุรกิจ) มหาวิทยาลัยมหาสารคาม
5.	นายกีรติวงษ์ ธนภัทรธวานันท์	นักวิชาการศึกษาชำนาญการ	ศศ.บ. (พัฒนาชุมชน) มหาวิทยาลัยมหาสารคาม
6.	นายชูเกียรติ ภูบุญอบ	นักวิชาการโสตทัศนศึกษาชำนาญการ	กศ.ม. (เทคโนโลยีทางการศึกษา) มหาวิทยาลัย มหาสารคาม
7.	นายบุญชู ศรีเวียงยา	นักวิชาการโสตทัศนศึกษาชำนาญการ	กศ.ม. (เทคโนโลยีทางการศึกษา) มหาวิทยาลัย มหาสารคาม
8.	นางนันทพัทธ์ เชิญกลาง	นักวิชาการการเงินและบัญชี ชำนาญการพิเศษ	บธ.บ. (การจัดการ) มหาวิทยาลัยมหาสารคาม
9.	นายภาณุ พรหมเทศ	นักเอกสารสนเทศชำนาญการพิเศษ	ศศ.บ.(สารสนเทศศาสตร์) มหาวิทยาลัยสุโขทัยธรรมมาธิราช
10.	นางสาวสุพิน ไตรแก้ว เจริญ	นักวิชาการคอมพิวเตอร์ชำนาญการ	วท.ม.(เทคโนโลยีสารสนเทศ) มหาวิทยาลัยมหาสารคาม

3.2 รายชื่อพนักงาน

ลำดับ	ชื่อ - สกุล	ตำแหน่ง	คุณวุฒิ / สาขาวิชา
1.	นายณรงค์ศักดิ์ ราวะรินทร์	นักวิจัย	ศศ.ม.(ไทยคดีศึกษา) มหาวิทยาลัยมหาสารคาม
2.	นางนันทนวล จันทบุญ	เจ้าหน้าที่วิจัย	ศศ.ม. (วัฒนธรรมศาสตร์) มหาวิทยาลัยมหาสารคาม
3.	นางเพ็ญประภา ไชย สงคราม	นักวิชาการศึกษา	(ค.บ.) เทคโนโลยีและ นวัตกรรมทางการศึกษา) มหาวิทยาลัยราชภัฏ

ลำดับ	ชื่อ - สกุล	ตำแหน่ง	คุณวุฒิ / สาขาวิชา
			มหาสารคาม
4.	นางปิยมาภรณ์ บุศยบำรุง	นักวิชาการพัสดุ	ศศ.บ.(การจัดการทั่วไป) มหาวิทยาลัยราชภัฏ มหาสารคาม
6.	นายพัชรินทร์ ประทุมชาติ	นักวิชาการโสตทัศนศึกษา	วท.ม.(สื่ออนิเมิต) มหาวิทยาลัยมหาสารคาม

3.3) รายชื่อลูกจ้างประจำ

ลำดับ	ชื่อ - สกุล	ตำแหน่ง	คุณวุฒิ / สาขาวิชา
1.	นายกระสิน อนุอัน	พนักงานขับรถยนต์	ปวส. (ก่อสร้าง) วิทยาลัยเทคนิคมหาสารคาม
2.	นายสมาน วิศรีสิทธิ์	พนักงานบริการเอกสารทั่วไป	มัธยมศึกษาตอนปลาย ศูนย์การศึกษานอกโรงเรียน จังหวัดมหาสารคาม

3.4) รายชื่อลูกจ้างชั่วคราว

ลำดับ	ชื่อ - สกุล	ตำแหน่ง	คุณวุฒิ / สาขาวิชา
1.	รศ.วีณา วิสเพ็ญ	ผู้เชี่ยวชาญ	ค.ม.(ภาษาไทย) จุฬาลงกรณ์มหาวิทยาลัย
2.	นายนิพล สายศรี	นักวิชาการศึกษา	ศศ.บ.(ภาษาไทย) มหาวิทยาลัยมหาสารคาม
3.	นายภูวดล อยู่ปาน	นักวิชาการศึกษา	ศศ.บ.(ภาษาไทย) มหาวิทยาลัยมหาสารคาม
4.	นายชวนากร จันนาเวช	เจ้าหน้าที่ภาษาโบราณ	มัธยมศึกษาตอนปลาย โรงเรียนเหล่า ลือวิทยาคม
5.	นายนครินทร์ ทาโยธี	นักวิชาการศึกษา	ศศ.บ. (ประวัติศาสตร์)มหาวิทยาลัย มหาสารคาม
6.	นายอรรถพล ธรรมรังษี	นักวิชาการศึกษา	ศศ.บ. (ประวัติศาสตร์)มหาวิทยาลัย มหาสารคาม
7.	นายวัชระ พิมพ์จันทร์	นักวิชาการศึกษา	วท.บ. (เทคโนโลยีสารสนเทศและ การสื่อสาร) มหาวิทยาลัย มหาสารคาม
8.	นายศรัณย์พงษ์ ชรรัตน์	นักวิชาการคอมพิวเตอร์	วท.บ.(เทคโนโลยีสารสนเทศ) มหาวิทยาลัยมหาสารคาม

สรุปอัตรากำลังทั้งหมด

ประเภท	วุฒิการศึกษา				รวม	บุคลากรที่มีอยู่ปัจจุบัน			รวม
	อนุ ปริญญา	ป. ตรี	ป. โท	ป. เอก		ปฏิบัติงาน จริง	ศึกษา ต่อ	ช่วย ราชการ	
1. ข้าราชการ/พนักงานสาย วิชาการ	-	-	1	3	4	4	-	-	4
2. ข้าราชการ/พนักงานสาย ปฏิบัติการ	-	7	9	1	17	17	-	-	17
3. ลูกจ้างประจำ	2	-	-	-	2	2	-	-	2
4. ลูกจ้างชั่วคราว	1	6	1	-	8	8	-	-	8
รวมทั้งสิ้น	3	13	11	4	31	31	-	-	31

หมายเหตุ ข้อมูล ณ วันที่ 18 กันยายน 2561

6. งบประมาณ

งบประมาณเงินรายได้และงบประมาณเงินแผ่นดิน ประจำปีงบประมาณ พ.ศ. 2561 มีดังนี้

หมวดรายจ่าย	งบประมาณเงินรายได้ (บาท)	งบประมาณเงินแผ่นดิน (บาท)	รวมงบประมาณที่ ได้รับ (บาท)
เงินเดือน	-	5,347,100	5,347,100
ค่าจ้างประจำ	-	564,360	564,360
ค่าจ้างชั่วคราว	923,900	-	923,900
ค่าตอบแทน	42,000	-	42,000
ค่าใช้สอย	351,000	-	351,000
ค่าวัสดุ	183,000	-	183,300
ค่าสาธารณูปโภค	-	-	-
ค่าครุภัณฑ์	80,000	-	80,000
ที่ดินและสิ่งก่อสร้าง	-	-	-
เงินอุดหนุน	735,000	-	735,000
งบรายจ่ายอื่น	50,000	-	50,000
รวมทั้งสิ้น	2,364,900	5,911,460	8,276,360

ระบบการปรับปรุงผลการดำเนินการ สถาบันวิจัยศิลปะฯ มีระบบการปรับปรุงผลการดำเนินการดังนี้

1. ใช้กลยุทธ์แบบ PDCA มีการพัฒนาองค์กรโดยใช้กลยุทธ์ในการติดตามโครงการ/ กิจกรรม / งานและการจัดการองค์ความรู้จากที่ประชุมคณะกรรมการบริหารประจำเดือน ซึ่งจะประกอบด้วย ผู้บริหาร ผู้เชี่ยวชาญ ข้าราชการ พนักงาน ลูกจ้างประจำ และลูกจ้างชั่วคราว ในสถาบันฯทุกคน เพื่อเป็นการติดตามงานตามภารกิจ กิจกรรม โครงการ ร่วมแลกเปลี่ยนและระดมความคิดเห็นจากบุคลากรทุกฝ่ายให้มีส่วนร่วม ในการแสดงความคิดเห็น การเสนอปัญหา อุปสรรคในการทำงาน และการแก้ปัญหาหารือร่วมกัน

2. มีการจัดทำรายงานผลการประเมินคุณภาพ ประจำปีการศึกษา ของหน่วยงาน เพื่อเป็นการรายงานผลการดำเนินงาน และกระบวนการประเมินผลการดำเนินงาน อย่างมีประสิทธิภาพอย่างต่อเนื่อง โดยการนำแนวทาง PDCA มาใช้ในการปฏิบัติงานทั้งระบบ P- Plan หมายถึง การวางแผน D-Do หมายถึง การลงมือปฏิบัติตามแผน C - Check หมายถึงการตรวจสอบ การประเมิน A - Act หมายถึง การนำ ผลการประเมิน มาปรับปรุง

3. มีการนำข้อคิดเห็นและข้อเสนอแนะจากการตรวจประเมินคุณภาพของคณะกรรมการ มาจัดทำแผนพัฒนาคุณภาพ เพื่อพัฒนาปรับปรุงตามที่คณะกรรมการเสนอแนะ เพื่อการพัฒนาหน่วยงานอย่างต่อเนื่อง

4. มีการกำหนดตัวชี้วัด เป้าประสงค์ งานโดดเด่นของหน่วยงาน/งานเชิงรุก/งานแก้ปัญหา เพื่อเป็นเครื่องมือสำหรับการบูรณาการและการแปลงแผนสู่การปฏิบัติที่ชัดเจนและผลักดันให้การดำเนินงานในภารกิจต่าง ๆ ของทุกงานในสถาบัน ตอบสนองทิศทางการพัฒนาสถาบันและพัฒนามหาวิทยาลัยตาม ยุทธศาสตร์ต่าง ๆ ที่กำหนด เกิดผลสัมฤทธิ์และบรรลุเป้าหมายตามวิสัยทัศน์ของหน่วยงานที่จะนำไปสู่คุณภาพ และมาตรฐานในภารกิจของหน่วยงานอย่างเป็นรูปธรรมที่ชัดเจน

5. ส่งเสริมและสนับสนุนให้บุคลากรตีพิมพ์และเผยแพร่ผลงานวิจัย ผลงานทางวิชาการด้าน ศิลปวัฒนธรรม ผ่านวารสารทางวิชาการของมหาวิทยาลัย และวารสารอื่นๆในระดับชาติ และนานาชาติ โดย ผู้อำนวยการได้จัดประชุมเพื่อให้ความรู้ แนวทางและแลกเปลี่ยนวิธีการทำงาน พร้อมทั้งกำหนดเป็นข้อตกลง การประเมินแบบข้อตกลงภาระงานและพฤติกรรมกรรมการปฏิบัติราชการ (Term of Reference : TOR) ข้าราชการและพนักงาน ในตำแหน่งนักวิจัยเพื่อการผลิตผลงานทางวิชาการ

6. มีการรายงานผลการดำเนินงานตามภารกิจหลัก ต่อคณะกรรมการประจำหน่วยงานเพื่อให้ ร่วมพิจารณาผลการดำเนินงาน และให้ข้อเสนอแนะ ปรับปรุงการปฏิบัติงานให้มีประสิทธิภาพมากยิ่งขึ้น

ส่วนที่ 3 วิธีการประเมิน

1. การวางแผนและการประเมิน

- สถาบันวิจัยศิลปะและวัฒนธรรมอีสาน ได้มีการเตรียมวางแผนการประเมินด้วยการจัดเตรียมเอกสารประกอบการประเมินตามตัวบ่งชี้เพื่อให้คณะกรรมการประเมินได้อย่างสะดวกและรวดเร็ว
- การดำเนินการระหว่างตรวจเยี่ยม คณะกรรมการได้มีการศึกษาเอกสารตามตัวบ่งชี้ที่ทางหน่วยงานจัดเตรียมไว้และมีการสัมภาษณ์ผู้บริหารและนักวิจัยในหน่วยงานในการดำเนินงาน

2. วิธีการตรวจสอบความถูกต้องน่าเชื่อถือของข้อมูล

- คณะกรรมการประเมินคุณภาพภายในพิจารณาผลการดำเนินงานตามที่สถาบันวิจัยศิลปะและวัฒนธรรมอีสานเตรียมข้อมูล เอกสารหลักฐานตามองค์ประกอบและตัวบ่งชี้ทั้งในส่วน of ข้อมูลเชิงปริมาณ เช่น common data set และข้อมูลเชิงคุณภาพ เช่น กระบวนการและกิจกรรมการดำเนินงานที่สื่อให้คณะกรรมการตรวจประเมินเห็นภาพการดำเนินงาน
- คณะกรรมการประเมินคุณภาพภายใน สัมภาษณ์ผู้บริหารและนักวิจัยภายในหน่วยงานในการดำเนินงาน การดำเนินงานประกันคุณภาพภายใน
- คณะกรรมการประเมินคุณภาพภายในเปิดโอกาสให้บุคลากรทุกระดับในสถาบันวิจัยศิลปะและวัฒนธรรมอีสาน มหาวิทยาลัยมหาสารคาม ได้อภิปราย ชักถาม แสดงความคิดเห็นเพื่อสร้างความกระจ่างในการดำเนินงานของหน่วยงานในทุกประเด็น เพื่อความเข้าใจที่ถูกต้องของบุคลากร

หมายเหตุ : ให้คณะกรรมการรายงานตามการดำเนินการประเมินจริง

ส่วนที่ 4
ผลการประเมินคุณภาพการศึกษาภายใน

คณะกรรมการประเมินคุณภาพการศึกษาภายใน ทำการศึกษาข้อมูลและตรวจสอบเอกสารหลักฐานผลการดำเนินงานของสถาบันวิจัยศิลปะและวัฒนธรรมอีสาน มหาวิทยาลัยมหาสารคาม ประกอบด้วย 3 องค์กรประกอบ 16 ตัวบ่งชี้ ตามคู่มือการประกันคุณภาพการศึกษาภายใน ปีการศึกษา 2560 สถาบันวิจัยศิลปะและวัฒนธรรมอีสาน มหาวิทยาลัยมหาสารคาม ผลการประเมินคุณภาพการศึกษา ในภาพรวม พบว่าค่าคะแนนที่ได้เท่ากับ คะแนน (จากคะแนนเต็ม 5 คะแนน) ได้คุณภาพระดับ ดีมาก ซึ่งต่ำกว่า ที่หน่วยงาน ประเมินตนเอง คือ 5.00 คะแนน (จากคะแนนเต็ม 5.00 คะแนน) และเมื่อพิจารณาการประเมินผลการดำเนินงาน ของหน่วยงานสามารถสรุปได้ ดังนี้

ที่	การประเมินผลการดำเนินงาน	จำนวน (ตัวบ่งชี้)	ตัวบ่งชี้ที่
1.	การดำเนินงานต้องปรับปรุงอย่างเร่งด่วน	-	-
2.	การดำเนินงานต้องปรับปรุง	-	-
3.	การดำเนินงานระดับพอใช้		
4.	การดำเนินงานระดับดี	1	1.1
5.	การดำเนินงานระดับดีมาก	15	1.2,1.3,1.4,1.5,1.6,1.7,2.1, 2.2,3.1,3.2,3.3,3.4,3.5,3.6,3.7

(รายละเอียดตามตาราง ป.1 ผลการประเมินรายตัวบ่งชี้)

ตาราง ป. 1 ผลการประเมินคุณภาพการศึกษาภายใน หน่วยสนับสนุนการเรียนการสอน ปีการศึกษา 2560 (ผลประเมินรายตัวบ่งชี้)
 หน่วยงานสถาบันวิจัยศิลปะและวัฒนธรรมอีสาน มหาวิทยาลัยมหาสารคาม

องค์ประกอบและตัวบ่งชี้	[1]	[2]	[3]	[4]	[5]	[6]= [5]×[1]		หมายเหตุ (เหตุผลที่กรรมการฯ ให้คะแนน แตกต่างจากที่ระบุไว้ใน SAR)
	น้ำหนัก	เป้าหมาย	ผลการ ดำเนินงาน (ข้อ/ร้อยละ)	การบรรลุ เป้าหมาย (✓ = บรรลุ , × = ไม่บรรลุ)	คะแนนประเมินของ กรรมการ	ตามเกณฑ์ การ ประเมิน	ถ่วง น้ำหนัก	
องค์ประกอบที่ 1 ตัวบ่งชี้ตามพันธกิจ								
ตัวบ่งชี้ที่ 1.1 ระบบและ กลไกการบริหารและพัฒนา งานวิจัยหรืองานสร้างสรรค์	7.5%	6 ข้อ	5 ข้อ	X	4	30	ข้อที่ 1,2,3,4,5	
ตัวบ่งชี้ที่ 1.2 เงินสนับสนุน งานวิจัยและงานสร้างสรรค์	7.5%	25,000 บาทต่อคน	341,581.50 บาทต่อคน	✓	5	37.5		

องค์ประกอบและตัวบ่งชี้	[1]	[2]	[3]	[4]	[5]	[6]= [5]x[1]	ข้อที่ได้คะแนน	หมายเหตุ (เหตุผลที่กรรมการฯให้คะแนนแตกต่างจากที่ระบุไว้ใน SAR)
	น้ำหนัก	เป้าหมาย	ผลการดำเนินงาน (ข้อ/ร้อยละ)	การบรรลุเป้าหมาย (✓ = บรรลุ , ✗ = ไม่บรรลุ)	คะแนนประเมินของกรรมการ			
					ตามเกณฑ์การประเมิน	ถ่วงน้ำหนัก		
ตัวบ่งชี้ที่ 1.3 ผลงานวิชาการของอาจารย์ประจำและนักวิจัย	5%	ร้อยละ 20	ร้อยละ 87.5	✓	5	25		- มีผลงานบางผลงานที่ระยะเวลาเผยแพร่ นอกกรอบการประเมิน และไม่สามารถประเมินคะแนนได้ ทำให้คะแนนร้อยละของผลงานจึงมีการเปลี่ยนแปลง

องค์ประกอบและตัวบ่งชี้	[1]	[2]	[3]	[4]	[5]	[6]= [5]x[1]	ข้อที่ได้คะแนน	หมายเหตุ (เหตุผลที่กรรมการฯ ให้คะแนนแตกต่างจากที่ระบุไว้ใน SAR)
	น้ำหนัก	เป้าหมาย	ผลการดำเนินงาน (ข้อ/ร้อยละ)	การบรรลุเป้าหมาย (✓ = บรรลุ , ✗ = ไม่บรรลุ)	คะแนนประเมินของกรรมการ			
					ตามเกณฑ์การประเมิน	ถ่วงน้ำหนัก		
ตัวบ่งชี้ที่ 1.4 การบริการวิชาการแก่สังคม	5%	6 ข้อ	5 ข้อ	✓	5	25	ข้อที่ 1,2,3,4,5, 6	

องค์ประกอบและตัวบ่งชี้	[1]	[2]	[3]	[4]	[5]	[6]= [5]x[1]	ข้อที่ได้คะแนน	หมายเหตุ (เหตุผลที่กรรมการฯ ให้คะแนนแตกต่างจากที่ระบุไว้ใน SAR)
	น้ำหนัก	เป้าหมาย	ผลการดำเนินงาน (ข้อ/ร้อยละ)	การบรรลุเป้าหมาย (✓ = บรรลุ , ✗ = ไม่บรรลุ)	คะแนนประเมินของกรรมการ			
					ตามเกณฑ์การประเมิน	ถ่วงน้ำหนัก		
ตัวบ่งชี้ที่ 1.5 การบริการวิชาการให้เกิดประโยชน์ต่อสังคมและชุมชน	5%	5 ข้อ	5 ข้อ	✓	5	25	ข้อที่ 1,2,3,4,5	

[1] [2] [3] [4] [5] [6]=
[5]×[1]

องค์ประกอบและตัวบ่งชี้	น้ำหนัก	เป้าหมาย	ผลการดำเนินงาน (ข้อ/ร้อยละ)	การบรรลุเป้าหมาย (✓ = บรรลุ , × = ไม่บรรลุ)	คะแนนประเมินของ กรรมการ		ข้อที่ได้ คะแนน	หมายเหตุ (เหตุผลที่กรรมการให้คะแนน แตกต่างจากที่ระบุไว้ใน SAR)
					ตามเกณฑ์ การ ประเมิน	ถ่วง น้ำหนัก		
ตัวบ่งชี้ที่ 1.6 ระบบและกลไกการทำงานบำรุงศิลปะและวัฒนธรรม	5%	7 ข้อ	5 ข้อ	✓	5	25	ข้อที่ 1,2,3,4, 5,6,7	การกำหนดหรือสร้างมาตรฐานด้านศิลปะและวัฒนธรรมซึ่งเป็นที่ยอมรับในระดับชาติยังไม่ชัดเจน

[1] [2] [3] [4] [5] [6]=
[5]×[1]

องค์ประกอบและตัวบ่งชี้	น้ำหนัก	เป้าหมาย	ผลการดำเนินงาน (ข้อ/ร้อยละ)	การบรรลุเป้าหมาย (✓ = บรรลุ , × = ไม่บรรลุ)	คะแนนประเมินของ กรรมการ		ข้อที่ได้ คะแนน	หมายเหตุ (เหตุผลที่กรรมการฯ ให้คะแนน แตกต่างจากที่ระบุไว้ใน SAR)
					ตามเกณฑ์ การ ประเมิน	ถ่วง น้ำหนัก		
ตัวบ่งชี้ที่ 1.7 การส่งเสริม และสนับสนุนงานด้าน ศิลปะและวัฒนธรรมของ หน่วยงาน	5%	5 ข้อ	5 ข้อ	✓	5	25	ข้อที่ 1,2,3,4,5	

องค์ประกอบและตัวบ่งชี้	[1]	[2]	[3]	[4]	[5]	[6]= [5]×[1]		หมายเหตุ (เหตุผลที่กรรมการฯ ให้คะแนน แตกต่างจากที่ระบุไว้ใน SAR)
	น้ำหนัก	เป้าหมาย	ผลการ ดำเนินงาน (ข้อ/ร้อยละ)	การบรรลุ เป้าหมาย (✓ = บรรลุ , × = ไม่บรรลุ)	คะแนนประเมินของ กรรมการ		ข้อที่ได้ คะแนน	
องค์ประกอบที่ 2 ตัวบ่งชี้เชิงกลยุทธ์ เอกลักษณ์ หรือจุดเน้นของหน่วยงาน								
ตัวบ่งชี้ที่ 2.1 การสร้าง เครือข่ายความร่วมมือด้าน ศิลปวัฒนธรรมในระดับชาติ หรือระดับนานาชาติ	15%	5 ข้อ	5 ข้อ	✓	5	75	ข้อที่ 1,2,3,4,5	

องค์ประกอบและตัวบ่งชี้	[1]	[2]	[3]	[4]	[5]	[6]= [5]×[1]	ข้อที่ได้คะแนน	หมายเหตุ (เหตุผลที่กรรมการฯให้คะแนนแตกต่างจากที่ระบุไว้ใน SAR)
	น้ำหนัก	เป้าหมาย	ผลการดำเนินงาน (ข้อ/ร้อยละ)	การบรรลุเป้าหมาย (✓ = บรรลุ , × = ไม่บรรลุ)	คะแนนประเมินของกรรมการ			
					ตามเกณฑ์การประเมิน	ถ่วงน้ำหนัก		
ตัวบ่งชี้ที่ 2.2 ระดับความสำเร็จของการจัดทำหนังสือชุดความรู้ประวัติศาสตร์และวัฒนธรรมของอำเภอเมือง อำเภอกันทรวิชัย และอำเภอกแด้ จังหวัดมหาสารคาม	15%	5 ข้อ	5 ข้อ	✓	5	75	ข้อที่ 1,2,3,4,5	

องค์ประกอบและตัวบ่งชี้	[1]	[2]	[3]	[4]	[5]	[6]= [5]×[1]		หมายเหตุ (เหตุผลที่กรรมการฯ ให้คะแนน แตกต่างจากที่ระบุไว้ใน SAR)
	น้ำหนัก	เป้าหมาย	ผลการ ดำเนินงาน (ข้อ/ร้อยละ)	การบรรลุ เป้าหมาย (✓ = บรรลุ , × = ไม่บรรลุ)	คะแนนประเมินของ กรรมการ		ข้อที่ได้ คะแนน	
					ตามเกณฑ์ การ ประเมิน	ถ่วง น้ำหนัก		
องค์ประกอบที่ 3 ตัวบ่งชี้รวม								
ตัวบ่งชี้ที่ 3.1 ระดับความสำเร็จ ของการพัฒนาแผนกลยุทธ์	4.5%	7 ข้อ	7 ข้อ	✓	5	22.5	ข้อที่ 1,2,3,4,5, 6,7	-

[1] [2] [3] [4] [5] [6]=
[5]×[1]

องค์ประกอบและตัวบ่งชี้	น้ำหนัก	เป้าหมาย	ผลการดำเนินงาน (ข้อ/ร้อยละ)	การบรรลุเป้าหมาย (✓ = บรรลุ , × = ไม่บรรลุ)	คะแนนประเมินของ กรรมการ		ข้อที่ได้ คะแนน	หมายเหตุ (เหตุผลที่กรรมการฯ ให้คะแนน แตกต่างจากที่ระบุไว้ใน SAR)
					ตามเกณฑ์ การ ประเมิน	ถ่วง น้ำหนัก		
ตัวบ่งชี้ที่ 3.2 ระดับ ความสำเร็จของการ ดำเนินงานตามแผนบริหาร ความเสี่ยง	4.5%	6 ข้อ	6 ข้อ	✓	5	22.5	ข้อที่ 1,2,3,4,5 ,6	
ตัวบ่งชี้ที่ 3.3 ระดับ ความสำเร็จของการ บริหารงานด้วยหลัก ธรรมาภิบาล	4.5%	10 ข้อ	10 ข้อ	✓	5	22.5	ข้อที่ 1,2,3,4,5, 6,7,8,9,10	

องค์ประกอบและตัวบ่งชี้	[1]	[2]	[3]	[4]	[5]	[6]= [5]×[1]	ข้อที่ได้ คะแนน	หมายเหตุ (เหตุผลที่กรรมการฯ ให้คะแนน แตกต่างจากที่ระบุไว้ใน SAR)
	น้ำหนัก	เป้าหมาย	ผลการ ดำเนินงาน (ข้อ/ร้อยละ)	การบรรลุ เป้าหมาย (✓ = บรรลุ , × = ไม่บรรลุ)	คะแนนประเมินของ กรรมการ	ตามเกณฑ์ การ ประเมิน		
ตัวบ่งชี้ที่ 3.4 ระดับ ความสำเร็จของการค้นหา แนวปฏิบัติที่ดี	4.5%	5 ข้อ	5 ข้อ	✓	5	22.5	ข้อที่ 1,2,3,4,5	
ตัวบ่งชี้ที่ 3.5 ระดับ ความสำเร็จของการบริหาร และพัฒนาบุคลากร	4.5%	6 ข้อ	6 ข้อ	✓	5	22.5	ข้อที่ 1,2,3,4,5 ,6	
ตัวบ่งชี้ที่ 3.6 ระดับ ความสำเร็จของการ ดำเนินงานด้านการประกัน คุณภาพการศึกษาภายใน	4.5%	8 ข้อ	8 ข้อ	✓	5	22.5	ข้อที่ 1,2,3,4,5 ,6,7,8	

[1] [2] [3] [4] [5] [6]=
[5]×[1]

องค์ประกอบและตัวบ่งชี้	น้ำหนัก	เป้าหมาย	ผลการดำเนินงาน (ข้อ/ร้อยละ)	การบรรลุเป้าหมาย (✓ = บรรลุ , × = ไม่บรรลุ)	คะแนนประเมินของกิจกรรมการ		ข้อที่ได้คะแนน	หมายเหตุ (เหตุผลที่กรรมการฯ ให้คะแนนแตกต่างจากที่ระบุไว้ใน SAR)
					ตามเกณฑ์การประเมิน	ถ่วงน้ำหนัก		
ตัวบ่งชี้ที่ 3.7 ระดับความสำเร็จของการดำเนินงานตามเกณฑ์คุณภาพการศึกษาเพื่อการดำเนินการที่เป็นเลิศ (Education Criteria for Performance Excellence : EdPEX)	3%	5 ข้อ	3 ข้อ	✓	5	15	ข้อที่ 1,2,3,4,5	
รวม	100					4.93		
เฉลี่ย (ผลรวม/น้ำหนักรวม)						4.93		
ระดับคุณภาพ						ดีมาก		

หมายเหตุ : การแปลผลระดับคุณภาพ มีรายละเอียดดังนี้

0.00 - 1.50 การดำเนินงานต้องปรับปรุงเร่งด่วน

1.51 - 2.50 การดำเนินงานต้องปรับปรุง

2.51 - 3.50 การดำเนินงานระดับพอใช้

3.51 - 4.50 การดำเนินงานระดับดี

4.51 - 5.00 การดำเนินงานระดับดีมาก

ตาราง ป. 2 ผลการประเมินตามองค์ประกอบคุณภาพ

องค์ประกอบคุณภาพ	จำนวนตัวบ่งชี้	น้ำหนัก	คะแนนการประเมินเฉลี่ย (คะแนนรวมถ่วงน้ำหนักทุกตัวบ่งชี้/น้ำหนักทุกตัวบ่งชี้ในองค์ประกอบ)				คะแนนเฉลี่ย	ระดับคุณภาพ 0.00 - 1.50 การดำเนินงานต้องปรับปรุงเร่งด่วน 1.51 - 2.50 การดำเนินงานต้องปรับปรุง 2.51 - 3.50 การดำเนินงานระดับพอใช้ 3.51 - 4.50 การดำเนินงานระดับดี 4.51 - 5.00 การดำเนินงานระดับดีมาก
			I	P	O			
1. ตัวบ่งชี้ตามพันธกิจ	7	40	1	5	1	4.81		
2. ตัวบ่งชี้เชิงกลยุทธ์เอกลักษณ์หรือจุดเน้นของหน่วยงาน	2	30	-	2	-	5.00		
3. ตัวบ่งชี้รวม	7	30	-	7	-	5		
รวม	16	100	1	14	1			
เฉลี่ย			5	4.73	5	4.93		
ระดับคุณภาพ			ดีมาก	ดีมาก	ดีมาก	ดีมาก		

ข้อสรุปตามองค์ประกอบคุณภาพ

ส่วนที่ 5 จุดเด่นและข้อเสนอแนะ

1. จุดเด่นและข้อเสนอแนะในภาพรวม

จุดเด่น

1. ผู้บริหารมีวิสัยทัศน์ และมีศักยภาพสูงในการนำองค์กรไปสู่เป้าหมายที่กำหนด
2. สถาบันฯ มีความเข้มแข็งในพันธกิจด้านการวิจัย มีการเผยแพร่ผลงานวิจัยทางด้านศิลปวัฒนธรรมที่เป็นที่ยอมรับในวงวิชาการจำนวนมาก และมีงบประมาณสนับสนุนการวิจัยสูง
3. สถาบันฯ เป็นศูนย์เรียนรู้ที่สำคัญทางด้านเอกสารโบราณที่เป็นที่ยอมรับในระดับประเทศและนานาชาติ
4. สถาบันฯ เป็นศูนย์กลางที่สำคัญในการสร้างสรรค์ผลงานทางศิลปวัฒนธรรม หรือสิ่งประดิษฐ์ให้กับชุมชนในภูมิภาค โดยเฉพาะการออกแบบและพัฒนาลายผ้าพื้นบ้านอีสาน

ข้อสังเกตและข้อเสนอแนะ

1. สถาบันฯ อาจพิจารณาสร้างเครือข่ายความร่วมมือทางวิชาการหรือวิจัยเพื่อส่งเสริมหรือสนับสนุนศิลปวัฒนธรรมอีสานให้มีความหลากหลายและครอบคลุมมากขึ้น
2. สถาบันฯ อาจพิจารณาทบทวนวิสัยทัศน์ขององค์กร เพื่อจะได้ยกระดับผลการดำเนินงานให้มีความโดดเด่นและเป็นที่ยอมรับในระดับชาติหรือนานาชาติมากขึ้น
3. สถาบันฯ อาจพิจารณาความเสี่ยงในเรื่องแผนกำลังคนและแผนงบประมาณที่ลดลง เมื่อเทียบกับพันธกิจที่อาจจะมีเพิ่มมากขึ้นในอนาคต

2. จุดเด่นและข้อเสนอแนะรายองค์ประกอบ

องค์ประกอบที่ 1 ตัวบ่งชี้ตามพันธกิจ

จุดแข็ง	แนวทางเสริม
	การกำหนดหรือสร้างมาตรฐานด้านศิลปะและวัฒนธรรม ซึ่งเป็นที่ยอมรับในระดับชาติยังไม่ชัดเจน
จุดที่ควรพัฒนา	ข้อเสนอแนะในการปรับปรุง

องค์ประกอบที่ 2 ตัวบ่งชี้เชิงกลยุทธ์ เอกลักษณ์ หรือจุดเน้นของหน่วยงาน

จุดแข็ง	แนวทางเสริม
จุดที่ควรพัฒนา	ข้อเสนอแนะในการปรับปรุง

องค์ประกอบที่ 3 ตัวบ่งชี้ร่วม

จุดแข็ง	แนวทางเสริม
จุดที่ควรพัฒนา	ข้อเสนอแนะในการปรับปรุง

3. วิธีปฏิบัติที่ดี / นวัตกรรม

.....

.....

.....

.....

ภาคผนวก

ภาคผนวก ก

คำสั่งแต่งตั้งคณะกรรมการประเมินคุณภาพการศึกษาภายใน

1. คำสั่งแต่งตั้งคณะกรรมการประเมินคุณภาพการศึกษาภายใน



ภาคผนวก ข
ตารางการตรวจเยี่ยม

2. ตารางการตรวจเยี่ยม

กำหนดการประเมินคุณภาพการศึกษาภายใน ประจำปีวงรอบปีการศึกษา 2560

วันศุกร์ที่ 14 กันยายน 2561

ณ ห้องประชุมชั้น 3 สถาบันวิจัยศิลปะและวัฒนธรรมอีสาน

มหาวิทยาลัยมหาสารคาม

08.30 - 09.00 น.	หัวหน้าหน่วยงานกล่าวต้อนรับคณะกรรมการประเมิน และสรุปผลงานประจำปีการศึกษา 2560
09.00 - 09.15 น.	ประธานคณะกรรมการประเมินชี้แจงวัตถุประสงค์และวิธีการประเมิน
09.15 - 09.30 น.	คณะกรรมการประเมินประชุมเพื่อปรึกษาหารือและวางแผนการประเมิน
09.30 - 12.00 น.	คณะกรรมการประเมินตรวจสอบหลักฐานและเอกสาร คณะกรรมการประเมินสัมภาษณ์ร่วมกับผู้รับผิดชอบงานประกันคุณภาพ การศึกษาและ/หรือสัมภาษณ์ผู้บริหาร/เจ้าหน้าที่/นักวิจัย
12.00 - 13.00 น.	- พักรับประทานอาหารกลางวัน -
13.00 - 14.00 น.	คณะกรรมการประเมินตรวจสอบหลักฐานและเอกสารเพิ่มเติม
14.00 - 14.30 น.	คณะกรรมการประเมินประชุมเพื่อพิจารณาตัดสินผลพร้อมเตรียมรายงานผล
14.30 - 15.30 น.	รายงานผลการประเมินโดยคณะกรรมการประเมินฯด้วยวาจา
15.30 - 16.00 น.	แสดงข้อคิดเห็นและข้อโต้แย้งต่อผลการประเมินจากหน่วยงานที่รับการประเมิน โดยผู้บริหาร และบุคลากร พร้อมร่วมอภิปรายแลกเปลี่ยนข้อคิดเห็นเพื่อการพัฒนา
16.00 - 16.30 น.	คณะกรรมการประเมินประชุมเพื่อสรุปผลการประเมินเป็นลายลักษณ์อักษร

หมายเหตุ: กำหนดการอาจมีการปรับเปลี่ยนได้ตามความเหมาะสม

ภาคผนวก ค
บันทึกการสัมภาษณ์

3. บันทึกจากการสัมภาษณ์

จากการสัมภาษณ์ผู้บริหาร

1. ผู้บริหารมีการกำกับติดตามการดำเนินงานของบุคลากรในที่ประชุมประจำเดือน
2. มีการส่งเสริมบุคลากรให้เข้าร่วมพัฒนาศักยภาพของตนเองและมีการนำความรู้มาใช้ในการพัฒนา
งานในตำแหน่งงานที่รับผิดชอบ
3. มหาวิทยาลัยควรให้การสนับสนุน การพัฒนาศักยภาพด้านการวิจัยด้านศิลปะและวัฒนธรรมที่
ชัดเจน ทั้งในเรื่องงบประมาณและบุคลากร
4. มีการส่งเสริมให้นักวิจัยเข้าร่วมนำเสนอผลงานทางวิชาการอย่างต่อเนื่อง
5. มีบุคลากรสายสนับสนุนที่อำนวยความสะดวกในเรื่องการบริหารงบประมาณด้านการวิจัย รวมทั้ง
กิจกรรมการแลกเปลี่ยนเรียนรู้ และถ่ายทอดความรู้ ความเข้าใจในด้านงบประมาณให้บุคลากรทุกท่านรับทราบ

จากการสัมภาษณ์นักวิจัย

1. นักวิจัยมีการจัดทำแผนการดำเนินงานร่วมกับชุมชนอย่างต่อเนื่อง
2. ได้เข้าร่วมนำเสนอผลงานทางวิชาการทั้งภายในและภายนอกหน่วยงานโดยได้รับการส่งเสริมจาก
หน่วยงานอย่างต่อเนื่องเปิดโอกาสให้บุคลากรได้พัฒนาศักยภาพแต่ควรมีการประเมินศักยภาพรายบุคคลเพื่อ
การพัฒนาศักยภาพที่มีประสิทธิภาพ

ภาคผนวก ง
ภาพประกอบ

4. ภาพประกอบ



ภาคผนวก จ
ผลการประเมินประกันคุณภาพการศึกษาภายใน
ปีการศึกษา 2560 (รายตัวบ่งชี้)

1. ผลการประเมินประกันคุณภาพการศึกษาภายใน ปีการศึกษา 2559 (รายตัวบ่งชี้)

องค์ประกอบ/ตัวบ่งชี้	ผลการประเมิน		
	ผลการดำเนินงาน (ข้อ/ร้อยละ/ สัดส่วน)	คะแนน	ระดับคุณภาพ
องค์ประกอบที่ 1 กลุ่มตัวบ่งชี้งานประจำ			
ตัวบ่งชี้ที่ 1.1 ระบบและกลไกการพัฒนางานวิจัยหรืองานสร้างสรรค์	6 ข้อ	5	ดีมาก
ตัวบ่งชี้ที่ 1.2 เงินสนับสนุนงานวิจัยและงานสร้างสรรค์ต่อจำนวนอาจารย์	5 ข้อ	5	ดีมาก
ตัวบ่งชี้ที่ 1.3 ร้อยละผลงานวิชาการของอาจารย์ประจำและนักวิจัย	5 ข้อ	5	ดีมาก
ตัวบ่งชี้ที่ 1.4 ระบบและกลไกการบริการทางวิชาการแก่สังคม	4 ข้อ	4	ดี
ตัวบ่งชี้ที่ 1.5 การบริการวิชาการให้เกิดประโยชน์ต่อสังคมและชุมชน	5 ข้อ	5	ดีมาก
ตัวบ่งชี้ที่ 1.6 ระบบและกลไกการทำนุบำรุงศิลปะและวัฒนธรรม	5 ข้อ	4	ดี
ตัวบ่งชี้ที่ 1.7 การส่งเสริมและสนับสนุนงานด้านศิลปะและวัฒนธรรมของ	5 ข้อ	5	ดี
องค์ประกอบที่ 2 กลุ่มตัวบ่งชี้เชิงกลยุทธ์			
ตัวบ่งชี้ที่ 2.1 ระดับความสำเร็จของการดำเนินงานโครงการอนุรักษ์และการส่งเสริมอุตสาหกรรมในครัวเรือนผลิตภัณฑ์จากครามเพื่อต่อยอดการท่องเที่ยวเชิงอนุรักษ์วัฒนธรรมวิถีครามภูไท	5 ข้อ	5	ดีมาก
ตัวบ่งชี้ที่ 2.2 การสร้างเครือข่ายความร่วมมือด้านศิลปวัฒนธรรมในระดับชาติหรือระดับนานาชาติ	5 ข้อ	5	ดีมาก
ตัวบ่งชี้ที่ 2.3 ระดับความสำเร็จของการดำเนินงานโครงการวิเคราะห์จัดกลุ่มข้อมูลเพื่อการจัดเก็บเอกสารมรดกไทยในรูปแบบอิเล็กทรอนิกส์ จังหวัดมหาสารคาม โครงการพัฒนาเครือข่ายห้องสมุดในประเทศไทย (ThaiLis)	5 ข้อ	5	ดีมาก
องค์ประกอบ 3 กลุ่มตัวบ่งชี้ร่วม			
ตัวบ่งชี้ 3.1 ระดับความสำเร็จของการพัฒนาแผนกลยุทธ์	6 ข้อ	4	ดี
ตัวบ่งชี้ 3.2 ระดับความสำเร็จของการดำเนินงานตามแผนบริหารความเสี่ยง	6 ข้อ	5	ดีมาก
ตัวบ่งชี้ 3.3 ระดับความสำเร็จของการบริหารงานด้วยหลักธรรมาภิบาล	10 ข้อ	5	ดีมาก
ตัวบ่งชี้ 3.4 ระดับความสำเร็จของการค้นหาแนวปฏิบัติที่ดี	5 ข้อ	5	ดีมาก
ตัวบ่งชี้ 3.5 ระดับความสำเร็จของการกำกับติดตามการบริหารและพัฒนา	5 ข้อ	4	ดีมาก
ตัวบ่งชี้ 3.6 ระดับความสำเร็จของการดำเนินงานด้านการประกันคุณภาพ	8 ข้อ	5	ดีมาก

องค์ประกอบ/ตัวบ่งชี้	ผลการประเมิน		
	ผลการดำเนินงาน (ข้อ/ร้อยละ/ สัดส่วน)	คะแนน	ระดับ คุณภาพ
ตัวบ่งชี้ 3.7 ระดับความสำเร็จของการดำเนินงานตามเกณฑ์คุณภาพการศึกษาเพื่อการดำเนินการที่เป็นเลิศ	3 ข้อ	3	ดี
คะแนนเฉลี่ย	93	4.75	ดีมาก

