

รายงานผลการตรวจประเมินคุณภาพการศึกษาภายใน ระดับคณะวิชา
ปีการศึกษา 2558
(ตั้งแต่ 1 สิงหาคม 2558 ถึง 31 กรกฎาคม 2559)

คณะพยาบาลศาสตร์
มหาวิทยาลัยมหาสารคาม

วันที่ 20 เดือน กันยายน พ.ศ. 2559

บทสรุปสำหรับผู้บริหาร

คณะพยาบาลศาสตร์ มหาวิทยาลัยมหาสารคาม จัดตั้งขึ้นเพื่อตอบสนองปัญหาการขาดแคลนพยาบาล โดยเฉพาะในเขตภาคตะวันออกเฉียงเหนือ โดยริเริ่มโครงการจัดตั้งคณะพยาบาลศาสตร์ เมื่อวันที่ 21 ธันวาคม 2538 และเปลี่ยนฐานะเป็นคณะพยาบาลศาสตร์ ในวันที่ 20 กรกฎาคม 2541 ซึ่งถือเป็นวันสถาปนาคณะพยาบาลศาสตร์ มหาวิทยาลัยมหาสารคามสืบมา คณะพยาบาลศาสตร์ มีอาจารย์จำนวน 47 คน อาจารย์ที่ปฏิบัติงานจริงมีจำนวน 45 คน ศึกษาคณะต่อระดับปริญญาเอกจำนวน 2 คน สำหรับบุคลากรสายสนับสนุนมีจำนวน 30 คน

จากผลการตรวจประเมินคุณภาพการศึกษาภายใน คณะพยาบาลศาสตร์ มหาวิทยาลัยมหาสารคาม ในภาพรวมทั้งหมด 5 องค์ประกอบ 12 ตัวบ่งชี้ โดยยกเว้นการประเมิน 1 ตัวบ่งชี้ พบว่าค่าคะแนนที่ได้เท่ากับ 4.59 คะแนน (จากคะแนนเต็ม 5 คะแนน) ได้คุณภาพระดับดีมาก มี 3 องค์ประกอบ ยกเว้นองค์ประกอบที่ 1 การผลิตบัณฑิต และองค์ประกอบที่ 2 การวิจัย ที่ได้คะแนนอยู่ในระดับดี (ตาราง ป. 2) และเมื่อพิจารณาผลการดำเนินงานรายตัวบ่งชี้ พบว่าตัวบ่งชี้ที่มีผลการดำเนินงานอยู่ในระดับดีมาก มีจำนวนทั้งสิ้น 10 ตัวบ่งชี้ (จากทั้งหมด 12 ตัวบ่งชี้) ตัวบ่งชี้ที่มีผลการดำเนินงานอยู่ในระดับดี มีจำนวนทั้งสิ้น 1 ตัวบ่งชี้ คือ ตัวบ่งชี้ที่ 1.3 อาจารย์ประจำคณะที่ดำรงตำแหน่งทางวิชาการ และตัวบ่งชี้ที่มีผลการดำเนินงานอยู่ในระดับที่ต้องปรับปรุง (ต่ำกว่า 3.00 คะแนน) มีจำนวน 1 ตัวบ่งชี้ คือ ตัวบ่งชี้ที่ 2.2 เงินสนับสนุนงานวิจัยและงานสร้างสรรค์

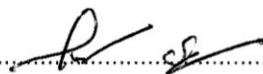
จากการประเมินโดยการตรวจสอบเอกสาร สัมภาษณ์ ผู้บริหาร คณาจารย์ บุคลากรสายสนับสนุน และนิสิต พบว่าคณะฯ มีจุดเด่นหลายๆ ด้าน คือ มีการกำหนดผู้รับผิดชอบตัวบ่งชี้หลักและผู้ประสานงานชัดเจน มีการนำระบบการกำกับติดตาม และรายงานการดำเนินงานตามตัวบ่งชี้อย่างเป็นระบบ มีความชัดเจนและโดดเด่นสอดคล้องกับบทบาทของวิชาชีพ มีโครงการบริการวิชาการที่โดดเด่น คือโรงเรียนผู้สูงอายุ และสามารถเป็นแนวปฏิบัติของหน่วยงานภายนอกได้ และตอบสนองต่อความต้องการของชุมชน สร้างความเข้มแข็งอย่างต่อเนื่อง ตามวงจร PDCA รวมทั้งมีการบูรณาการการเรียนการสอนกับบริการวิชาการในทุกรายวิชา คือรายวิชาสารสนเทศทางการพยาบาลและการพัฒนานวัตกรรมทางการแพทย์พยาบาล ในการพัฒนาผลลัพธ์การเรียนรู้ ทั้ง 5 ด้าน และมีบริการวิชาการจากงานวิจัย สำหรับจุดที่ควรพัฒนาหรือปรับปรุงเพื่อเป็นการเสริมสร้างความเข้มแข็งของคณะฯ คือ ควรเพิ่มการเผยแพร่ผลงานในวงกว้างทั้งในและต่างประเทศ และควรบูรณาการโครงการหรือกิจกรรมต่างๆ เพื่อให้เห็นภาพรวมของวัตถุประสงค์

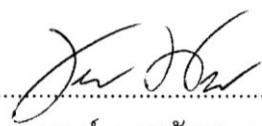
สารบัญ

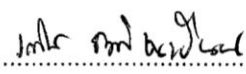
ส่วนที่	หน้า
บทสรุปสำหรับผู้บริหาร	
1	1
2	2
วัน เดือน ปี และสถานที่ในการตรวจประเมิน	2
รอบการประเมิน	2
วัตถุประสงค์ในการประเมิน	2
ข้อมูลทั่วไปของหน่วยงาน	2
3	15
การวางแผนและการประเมิน	15
วิธีการตรวจสอบความถูกต้องน่าเชื่อถือของข้อมูล	15
4	16
ตาราง ป. 1 ผลการประเมินรายตัวบ่งชี้	18
ตาราง ป. 2 ผลการประเมินตามองค์ประกอบคุณภาพ	21
5	22
จุดเด่นและข้อเสนอแนะในภาพรวม	22
จุดเด่นและข้อเสนอแนะรายองค์ประกอบ	22
วิธีปฏิบัติที่ดี/นวัตกรรม	24
ภาคผนวก	25
ก คำสั่งแต่งตั้งคณะกรรมการประเมินคุณภาพการศึกษาภายใน	26
ข ตารางการตรวจเยี่ยม	27
ค บันทึกภาคสนาม	28
ง ภาพประกอบ	29
จ เปรียบเทียบผลการประเมินคุณภาพการศึกษาภายใน ปีการศึกษา 2557 – ปีการศึกษาที่ประเมิน (รายตัวบ่งชี้)	32

ส่วนที่ 1

รายงานคณะกรรมการประเมินคุณภาพการศึกษาภายใน ระดับคณะวิชา
ปีการศึกษา 2558
(1 สิงหาคม 2558 ถึง 31 กรกฎาคม 2559)
คณะพยาบาลศาสตร์ มหาวิทยาลัยมหาสารคาม

ลงชื่อ  ประธานกรรมการ
(ผู้ช่วยศาสตราจารย์ ดร.สุรีย์ ธรรมิกบวร)
คณะพยาบาลศาสตร์ มหาวิทยาลัยอุบลราชธานี

ลงชื่อ  กรรมการ
(ผู้ช่วยศาสตราจารย์ ดร.ชนัดดา พลอยเลื่อมแสง)
คณะเภสัชศาสตร์ มหาวิทยาลัยมหาสารคาม

ลงชื่อ  กรรมการ
(อาจารย์ ดร.รติกรชาติชนะยืนยง)
คณะแพทยศาสตร์ มหาวิทยาลัยมหาสารคาม

ส่วนที่ 2 บทนำ

1. วัน เดือน ปี และสถานที่ในการตรวจประเมิน

วันที่ 20 กันยายน 2559 ณ ห้องประชุม ดร.ดรุณี รุจกรกานต์ ชั้น 3 คณะพยาบาลศาสตร์ มหาวิทยาลัยมหาสารคาม

2. รอบการประเมิน

ปีการศึกษา 2558 (ผลการดำเนินงานตั้งแต่ 1 สิงหาคม 2558 ถึง 31 กรกฎาคม 2559)

3. วัตถุประสงค์ในการประเมินคุณภาพ

3.1 เพื่อตรวจสอบและประเมินการดำเนินงานในภาพรวมตามระบบคุณภาพและกลไกที่หน่วยงานนั้นๆ กำหนดขึ้น โดยวิเคราะห์เปรียบเทียบผลการดำเนินงานตามตัวบ่งชี้ในทุกองค์ประกอบคุณภาพว่าเป็นไปตามเกณฑ์และได้มาตรฐาน

3.2 เพื่อให้ทราบสถานภาพของตนเองอันจะนำไปสู่การกำหนดแนวทางในการพัฒนาคุณภาพไปสู่เป้าหมาย (targets) และเป้าประสงค์ (goals) ที่ตั้งไว้และเป็นสากล

3.3 เพื่อให้หน่วยงานทราบจุดแข็ง จุดที่ควรปรับปรุง ตลอดจนได้รับข้อเสนอแนะในการพัฒนาการดำเนินงานเพื่อเสริมจุดแข็ง และพัฒนาจุดที่ควรปรับปรุงอย่างต่อเนื่อง

3.4 เพื่อให้ข้อมูลสาธารณะที่เป็นประโยชน์ต่อผู้ที่มีส่วนได้ส่วนเสีย ทำให้มั่นใจว่าหน่วยงานสามารถสร้างผลผลิตทางการศึกษาที่มีคุณภาพ

3.5 เพื่อให้หน่วยงานต้นสังกัดมีข้อมูลพื้นฐานที่จำเป็นสำหรับการส่งเสริมสนับสนุนการจัดการอุดมศึกษาในแนวทางที่เหมาะสม

4. ข้อมูลทั่วไปของหน่วยงาน

ชื่อหน่วยงาน ที่ตั้ง และประวัติความเป็นมาโดยย่อ

ชื่อหน่วยงาน

คณะพยาบาลศาสตร์ มหาวิทยาลัยมหาสารคาม

ที่ตั้ง

อาคาร ๑๐๐ ปี สมเด็จพระศรีนครินทร์ ตำบลขามเรียง อำเภอกันทรวิชัย

จังหวัดมหาสารคาม 44150 มีพื้นที่ 12,400 ตารางเมตร

โทรศัพท์ 0-4375-4333 ต่อ 2325 หรือ 2329

โทรสาร 0-4375-4357

e-mail <http://www.nu.msu.ac.th>

สีประจำคณะ สีขาว

P1 ลักษณะองค์กร: คุณลักษณะที่สำคัญ

1ก สภาพแวดล้อมขององค์กร

คณะพยาบาลศาสตร์ มหาวิทยาลัยมหาสารคาม จัดตั้งขึ้นเพื่อตอบสนองปัญหาการขาดแคลนพยาบาลโดยเฉพาะในเขตภาคตะวันออกเฉียงเหนือ โดยริเริ่มโครงการจัดตั้งคณะพยาบาลศาสตร์ เมื่อวันที่ 21 ธันวาคม 2538 และเปลี่ยนฐานะเป็นคณะพยาบาลศาสตร์ วันที่ 20 กรกฎาคม 2541 ซึ่งเป็นวันสถาปนาคณะพยาบาลศาสตร์ มหาวิทยาลัยมหาสารคามสืบมา

ในปีการศึกษา 2540 คณะฯ เริ่มต้นผลิตบัณฑิตพยาบาลในหลักสูตรพยาบาลศาสตรบัณฑิต และเปิดอบรมในหลักสูตรประกาศนียบัตรผู้ช่วยพยาบาล หลักสูตร 1 ปี เพื่อรองรับการขยายตัวทางด้านเศรษฐกิจและแก้ปัญหาการขาดแคลนบุคลากรทางด้านสุขภาพของประชาชนในภาคตะวันออกเฉียงเหนือ และปีการศึกษา 2542 คณะฯ ได้เปิดสอนหลักสูตรพยาบาลศาสตรบัณฑิต (ต่อเนื่อง 2 ปี) ระบบพิเศษ ขึ้นอีกหลักสูตรหนึ่ง

ต่อมาในปีการศึกษา 2547 คณะฯ ได้เปิดสอนในหลักสูตรระดับบัณฑิตศึกษา 2 หลักสูตร ประกอบด้วย หลักสูตรพยาบาลศาสตรมหาบัณฑิตสาขาวิชาการพยาบาลผู้ใหญ่ และสาขาการพยาบาลสุขภาพจิตและจิตเวช (ระบบนอกเวลาราชการ) นอกจากนี้คณะฯ มีหลักสูตรที่ผ่านการรับรองจากสภามหาวิทยาลัยแล้วตั้งแต่วันที่ 30 มีนาคม 2555 คือหลักสูตรพยาบาลศาสตรมหาบัณฑิต (การพยาบาลเวชปฏิบัติชุมชน) ซึ่งได้เริ่มเปิดสอนแล้วตั้งแต่วันที่ปีการศึกษา 2556

นอกจากภารกิจด้านการผลิตบัณฑิตทางด้านพยาบาลศาสตร์แล้ว คณะฯ ยังเป็นศูนย์การศึกษาต่อเนื่อง สาขาพยาบาลศาสตร์ เพื่อให้บริการวิชาการแก่ชุมชนในการจัดอบรมการพยาบาลเฉพาะทางตามประกาศของสภาการพยาบาล ซึ่งคณะฯ ได้รับการรับรองให้สามารถเปิดอบรมหลักสูตรการพยาบาลเฉพาะทางระยะสั้น (หลักสูตร 4 เดือน) สาขาเวชปฏิบัติทั่วไป (การรักษาโรคเบื้องต้น) ตั้งแต่วันที่ปีการศึกษา 2549 ระยะเวลา 5 ปีการศึกษา

นอกจากนี้คณะพยาบาลศาสตร์ ยังมีการดำเนินงานด้านการบริการวิชาการแก่สังคม ที่มีการดำเนินงานในลักษณะโครงการโรงเรียนผู้สูงอายุ และศูนย์ส่งเสริมพัฒนาการเด็ก โดยโรงเรียนผู้สูงอายุได้ก่อตั้งขึ้นโดย รองศาสตราจารย์ ดร.ดรุณี รุจกรกานต์ เป็นโรงเรียนผู้สูงอายุต้นแบบสำหรับจัดการเรียนการสอนผู้สูงอายุ ที่มีการพัฒนาหลักสูตรฯ ผ่านกระบวนการวิจัย ได้เปิดทำการสอนตั้งแต่ 15 กรกฎาคม 2557 เป็นต้นมาจนถึงปัจจุบันได้

ปีการศึกษา 2558 คณะพยาบาลศาสตร์ ได้ดำเนินงานด้านบริการวิชาการแก่สังคม ด้านการศึกษาวิจัย ตลอดจนงานด้านทำนุบำรุงศิลปวัฒนธรรมมาอย่างต่อเนื่อง เพื่อพัฒนาองค์ความรู้ด้านการพยาบาลและส่งเสริมให้นำความรู้ไปใช้ในการพัฒนาและให้บริการทางสุขภาพอย่างเป็นรูปธรรม อันจะก่อให้เกิดประโยชน์สูงสุดแก่วิชาชีพพยาบาลและส่งผลดีต่อสุขภาพอนามัยของประชาชน

1) หลักสูตร และการบริการ

คณะพยาบาลศาสตร์มีการจัดการเรียนการสอนในระดับปริญญาตรี 1 หลักสูตร คือหลักสูตรพยาบาลศาสตรบัณฑิต โดยในปีการศึกษา 2558 มีจำนวนนิสิตทั้งสิ้น 366 คน โดยการจัดการเรียนการสอนของคณะกรรมการดำเนินการจัดการศึกษาหลักสูตรพยาบาลศาสตรบัณฑิต และอาจารย์ประจำหลักสูตร กระบวนการจัดการเรียนการสอนมีทั้งการเรียนภาคทฤษฎีและภาคปฏิบัติ และปรับปรุงหลักสูตรเพื่อให้มี

ความทันสมัยตามความก้าวหน้าในศาสตร์ทางการแพทย์พยาบาลทุก 5 ปี มีการทบทวนและประเมินผลจัดการเรียนการสอนหลังสิ้นสุดภาคการศึกษาทุกปีการศึกษา และเตรียมความพร้อมนิสิตที่ใกล้สำเร็จการศึกษา ให้มีความรู้ความสามารถเพื่อเตรียมพร้อมในการสอบใบประกอบวิชาชีพของสภาการพยาบาล

คณะพยาบาลศาสตร์ มีการดำเนินงานด้านการบริการวิชาการแก่สังคม ได้แก่ โครงการโรงเรียนผู้สูงอายุ และศูนย์ส่งเสริมพัฒนาการเด็ก โดยโรงเรียนผู้สูงอายุได้มีการพัฒนาอย่างต่อเนื่อง มีการขยายพื้นที่การจัดการเรียนการสอนไปยังกลุ่มเป้าหมายที่กว้างขวางเพิ่มขึ้น พร้อมทั้งจัดหาและพัฒนาปัจจัยเกื้อหนุน โดยออกแบบ รถบัสเพื่อส่งเสริมสุขภาพและการเรียนรู้ ให้การจัดการเรียนการสอนได้สะดวกและเข้าถึงกลุ่มเป้าหมายได้ง่ายขึ้น สำหรับการดำเนินงานศูนย์ส่งเสริมพัฒนาการเด็ก คณะพยาบาลศาสตร์ ได้เปิดให้บริการดูแลและส่งเสริมพัฒนาการเด็กวัยก่อนเรียน สำหรับบุตรหลานของบุคลากรทั้งภายในคณะฯ และภายในมหาวิทยาลัย รวมถึงบุคคลทั่วไป นอกจากนี้ยังเป็นแหล่งฝึกปฏิบัติงานสำหรับนิสิตคณะพยาบาลศาสตร์และนิสิตจากคณะอื่น ๆ ของมหาวิทยาลัยมหาสารคาม

2) วิสัยทัศน์ พันธกิจ และจุดประสงค์

วิสัยทัศน์

เป็นสถาบันการศึกษาพยาบาลที่มีคุณภาพบนพื้นฐานการมีส่วนร่วม เทคโนโลยีที่ทันสมัย และภูมิปัญญาท้องถิ่น เพื่อเป็นที่พึ่งของชุมชนด้านการสร้างเสริมสุขภาพ

พันธกิจ

1. ผลิตบัณฑิตสาขาพยาบาลศาสตร์ที่มีคุณภาพทุกระดับปริญญา มุ่งเน้นการมีส่วนร่วมของทุกภาคส่วน และใช้เทคโนโลยีที่ทันสมัย ในการจัดการเรียนการสอน
2. ศึกษา วิจัย เผยแพร่องค์ความรู้และนวัตกรรมทางการแพทย์เฉพาะสาขา ขยายและพัฒนาเครือข่ายความร่วมมือทั้งภายในและต่างประเทศ
3. ให้บริการวิชาการด้านการสร้างเสริมสุขภาพที่สอดคล้องกับความต้องการของชุมชน
4. ทำนุบำรุงศิลปวัฒนธรรม และส่งเสริมภูมิปัญญาท้องถิ่นอย่างมีส่วนร่วม

นโยบายในการบริหาร และพัฒนาคณะพยาบาลศาสตร์

เพื่อให้การบริหารและพัฒนาคณะพยาบาลศาสตร์ มหาวิทยาลัยมหาสารคาม มีความเข้มแข็งในการบรรลุพันธกิจของสถาบันอุดมศึกษาและเป็นไปตามนโยบายการบริหารและพัฒนาของมหาวิทยาลัย คณะพยาบาลศาสตร์ จึงกำหนดนโยบายการบริหารและพัฒนาคณะเพื่อให้บรรลุพันธกิจในการ “ สร้างคน สร้างปัญญา สร้างศรัทธา สร้างชุมชน ”

1. ด้านการบริหาร

บริหารงานโดยใช้หลักธรรมาภิบาล กับหลักขององค์กรแห่งการเรียนรู้ พัฒนาบุคลากรทุกระดับให้มีความรู้ มีสมรรถนะ และมีระเบียบวินัย สร้างความสุขใจในการทำงาน เพื่อที่จะพัฒนางานของตนเองได้อย่างมีประสิทธิภาพ และขับเคลื่อนพันธกิจทุกด้านของคณะ ให้บรรลุพันธกิจในการ “ สร้างคน สร้างปัญญา สร้างศรัทธา สร้างชุมชน ”

2. ด้านการผลิตบัณฑิต

สร้างบัณฑิตพยาบาลให้บรรลุผลการเรียนรู้ทั้ง 6 ด้านในหลักสูตรด้วยกระบวนการจัดการเรียนการสอนที่ให้ความสำคัญกับการมีส่วนร่วมของนิสิต โดยอาศัยอาจารย์คนเก่ง คนดี และมีศรัทธาในลูกศิษย์ สนับสนุนให้นิสิตมีส่วนร่วมกับพันธกิจของคณะทุกด้านอย่างเป็นรูปธรรม เพื่อเป็นหนทางหนึ่งในการสร้างความผูกพันระหว่างนิสิตกับคณะ และอาจารย์

3. ด้านการวิจัย

สนับสนุนงานวิจัยทางการพยาบาลและสุขภาพ ทั้งที่สร้างความรู้ใหม่และนวัตกรรมเน้นการนำผลการวิจัยไปใช้ในชุมชนและสังคม กระตุ้นให้อาจารย์พัฒนาพื้นที่/ สาขาวิจัยของตนเองอย่างชัดเจนและพัฒนาการวิจัยจากฐานความรู้หรืองานวิจัยที่มีอยู่ ให้ถือว่าการตีพิมพ์ผลงานการวิจัยเป็นภารกิจสำคัญของอาจารย์ทุกคน ตามเกณฑ์ที่กำหนด

4. ด้านการบริการวิชาการ

งานบริการวิชาการมุ่งสู่การสร้างผลงานที่เป็นรูปธรรมทั้งในระดับท้องถิ่น จังหวัด ภาค ประเทศ และนานาชาติ เป็นภารกิจสำคัญของอาจารย์ทุกคนที่ต้องร่วมกันโดยเฉพาะการ สร้างความเข้มแข็งให้กับชุมชนจังหวัดมหาสารคาม เพื่อให้คณะเป็นแหล่งที่พึ่งพาได้เชิงวิชาการแก่ชุมชนและสังคม

5. ด้านทำนุบำรุงศิลปวัฒนธรรม

คณะสนับสนุนให้อาจารย์อนุรักษ์ ฟื้นฟู และเผยแพร่ศิลปะ วัฒนธรรมและธรรมเนียมประเพณีอันดีงามของอีสานและของไทย และให้บูรณาการเข้ากับการจัดการเรียนการสอน การพัฒนานิสิต การบริการวิชาการ การวิจัย และการทำงานในคณะ และให้มีการสร้างเอกลักษณ์ความเป็นไทยให้ปรากฏชัดเจนในคณะ

6. ด้านการพัฒนาอาจารย์

สนับสนุน และส่งเสริมให้อาจารย์พัฒนาตนเองตามสาขาวิชาที่ตนเองรับผิดชอบ และในเทคนิคการจัดการเรียนการสอนที่ทันสมัย สนับสนุนงบประมาณอย่างทั่วถึงและเป็นธรรม ส่งเสริมการพัฒนาอาจารย์ให้มีคุณธรรมจริยธรรม และมีจรรยาบรรณของอาจารย์

7. สร้างชุมชนนักวิชาการที่พึ่งพาซึ่งกันและกัน

ส่งเสริมให้เกิดการช่วยเหลือ และสนับสนุนระบบพี่เลี้ยงในการพัฒนาการเป็นนักวิชาการ/นักวิจัย ทั้งในคณะ แหล่งฝึก และมีเครือข่ายกับสถาบันอื่นๆ

วัตถุประสงค์ของคณะพยาบาลศาสตร์

1. ผลิตบัณฑิตสาขาวิชาพยาบาลศาสตร์ ให้มีคุณภาพและมาตรฐาน โดยจัดให้มีการเรียนการสอนหลักสูตร พยาบาลศาสตร์ ในทุกระดับปริญญาและหลักสูตรอื่นที่เกี่ยวข้อง
2. ศึกษาวิจัยและเผยแพร่องค์ความรู้ และนวัตกรรมด้านการพยาบาลและด้านอื่นๆ ที่เกี่ยวข้อง โดยอาจารย์ร่วมมือกับสถาบันภายนอกทั้งภาครัฐและเอกชนทั้งในและต่างประเทศ
3. ให้บริการวิชาการด้านสุขภาพ ที่เป็นประโยชน์ต่อประชาชน ท้องถิ่น องค์กรของรัฐและเอกชน
4. ทำนุบำรุง สนับสนุน และส่งเสริมศิลปวัฒนธรรมที่สอดคล้องกับวิชาชีพการทำงานเพื่อให้บรรลุพันธกิจหลักของคณะ

ค่านิยมองค์กร ของคณะพยาบาลศาสตร์ (ใช้ค่านิยมร่วมกับมหาวิทยาลัยมหาสารคาม)

คณะพยาบาลศาสตร์ มหาวิทยาลัยมหาสารคาม มีแนวทางในการปฏิบัติงานเพื่อความสำเร็จในระดับบุคคลและในระดับองค์กรในการทำให้วิสัยทัศน์ พันธกิจและยุทธศาสตร์ของคณะพยาบาลศาสตร์ บรรลุสู่ความสำเร็จ สอดคล้องกับค่านิยมองค์กรของมหาวิทยาลัยมหาสารคาม

T : Teamwork มีความร่วมมือ มีการทำงานเป็นทีมและเป็นไปในทิศทางเดียวกัน

A : Advance Technology มีความก้าวหน้าทางด้านเทคโนโลยีทั้งการเรียนการสอนและการบริหารจัดการ

K : Knowledge-Local based มีการแลกเปลี่ยนและถ่ายทอดองค์ความรู้ท้องถิ่น

A : Accountability มีพฤติกรรมความรับผิดชอบต่อหน้าที่ของตนเองและผู้อื่น

S : Student-Centered จัดการเรียนการสอนแบบให้นักเรียนเป็นศูนย์กลาง

I : Integrity มีอัตลักษณ์ของตัวตนที่มาจากความซื่อสัตย์ และความซื่อตรง

L : Learning Organization เป็นองค์กรแห่งการเรียนรู้

A : Academic networking เป็นองค์กรการสร้างเครือข่ายทางวิชาการ

3) ลักษณะโดยรวมของบุคลากร

การดำเนินงานของคณะพยาบาลศาสตร์ แบ่งเป็นกลุ่มวิชาที่มีจำนวนทั้งหมด 6 กลุ่มวิชา ได้แก่ กลุ่มวิชาการพยาบาลผู้ใหญ่ กลุ่มวิชาการพยาบาลสุขภาพจิตและจิตเวช กลุ่มวิชาการพยาบาลเด็ก กลุ่มวิชาการพยาบาลครอบครัว กลุ่มวิชาการพยาบาลชุมชน และกลุ่มวิชาศาสตร์และเทคโนโลยีทางการพยาบาล โดยแต่ละกลุ่มวิชามีประธานกลุ่มวิชา สำหรับภารกิจด้านอื่นๆ ดำเนินงานในรูปของชุดกรรมการ เช่น คณะกรรมการบริการวิชาการแก่สังคม คณะกรรมการวิจัย คณะกรรมการทำนุบำรุงศิลปวัฒนธรรม คณะกรรมการจัดการความรู้ เป็นต้น โดยในทุกชุดกรรมการสายวิชาการและสายสนับสนุนดำเนินงานร่วมกัน

จำนวนบุคลากรในคณะพยาบาลศาสตร์ มีจำนวนทั้งสิ้น 77 คน แบ่งเป็น บุคลากรสายวิชาคือ อาจารย์ ซึ่งมีจำนวนทั้งหมด 47 คน โดยปฏิบัติงานจริง 45 คน และลาศึกษาต่อระดับปริญญาเอก 2 คน และบุคลากรสายสนับสนุน จำนวนทั้งหมด 30 คน รายละเอียดตำแหน่งทางวิชาการของอาจารย์ และคุณวุฒิการศึกษาของบุคลากรตามตารางที่ 1 และตารางที่ 2

ตารางที่ 1 แสดงตำแหน่งทางวิชาการของคณาจารย์ คณะพยาบาลศาสตร์ มหาวิทยาลัยมหาสารคาม ปีการศึกษา 2558

ตำแหน่งทางวิชาการ \ วุฒิการศึกษา	ปริญญาโท จำนวนคน	ปริญญาเอก จำนวนคน	รวม	ร้อยละ
อาจารย์	18	6	24	51.06
ผู้ช่วยศาสตราจารย์	8	10	18	38.30
รองศาสตราจารย์	0	5	5	10.64
ศาสตราจารย์	0	0	0	0
รวม	26	21	47	100
ร้อยละ	55.32	44.68	100	

ตารางที่ 2 แสดงวุฒิการศึกษาของบุคลากรคณะพยาบาลศาสตร์ ปีการศึกษา 2558

วุฒิการศึกษา	สายวิชาการ		สายสนับสนุน	
	จำนวน	ร้อยละ	จำนวน	ร้อยละ
ต่ำกว่าปริญญาตรี	0	0	9	30.00
ปริญญาตรี	0	0	17	56.67
ปริญญาโท	26	55.32	4	13.33
ปริญญาเอก	21	44.68	-	0
รวม	47	100.00	30	100.00

คณะพยาบาลศาสตร์ มีนโยบายในการสร้างระบบการรักษาและการพัฒนาบุคลากรในแต่ละสายงานที่รับผิดชอบและในสายงานที่เกี่ยวข้อง โดยบรรจุในแผนพัฒนาบุคลากร ปีงบประมาณ 2554-2558 เพื่อให้เกิดประสิทธิภาพในการปฏิบัติงานอย่างต่อเนื่องเพื่อสร้างแรงจูงใจในการทำงาน ตลอดจนเป็นการสร้างขวัญ กำลังใจ เจตคติที่ดีต่อคณะฯ การทำงานเป็นทีม ตลอดจนสร้างความสามัคคีในคณะ ทั้งนี้ เพื่อเป็นการพัฒนาศักยภาพในการทำงานของบุคลากรทุกคน ทุกสายงาน คณะฯ ได้กำหนดแผนงานโดยสนับสนุนให้บุคลากรได้เข้ารับการฝึกอบรมระยะสั้น การเข้าร่วมประชุม อบรม สัมมนา ในหัวข้อที่เกี่ยวข้องกับงานที่รับผิดชอบและงานที่ใกล้เคียงซึ่งหน่วยงานหรือสถาบันอื่นๆ ได้จัดขึ้น โดยมีงบประมาณสนับสนุนให้ทุกปีงบประมาณ

ปัจจัยที่ทำให้บุคลากรมีความผูกพันและความพึงพอใจต่อคณะพยาบาลศาสตร์
บุคลากรทั้งสายวิชาการและสายสนับสนุนมีความสัมพันธ์ที่ดีต่อกัน ทำงานด้วยความเอื้ออาทร ความชัดเจนในสายงานที่รับผิดชอบ

ข้อกำหนดพิเศษด้านสุขภาพและความปลอดภัยที่สำคัญของคณะฯ

ด้านสุขภาพและความปลอดภัยของคณะพยาบาลศาสตร์ คือ คณะฯมีพนักงานรักษาความปลอดภัย ผลัดเปลี่ยนเวรยามตลอด 24 ชั่วโมง ทำให้บุคลากรรู้สึกถึงความปลอดภัย นอกจากนี้คณะฯได้รับการประสานความร่วมมือกับโรงพยาบาลสุทธาเวช เพื่อให้บุคลากรได้รับการตรวจสุขภาพประจำปีเป็นประจำทุกปี

นอกจากนี้ คณะฯยังคำนึงถึงความปลอดภัยด้านกายภาพ โดยติดตั้งอุปกรณ์ดับเพลิงไว้ทุกชั้นของคณะฯ และตำแหน่งที่สามารถมองเห็นได้ง่าย และติดตั้งกล้องวงจรปิดไว้ในจุดเสี่ยงของอาคารภายในคณะฯ

4) ทรัพย์สิน

คณะพยาบาลศาสตร์ มีห้องเรียนจำนวนเพียงพอ และเอื้อประโยชน์ต่อการจัดการเรียนการสอน ทั้งภาคทฤษฎีและภาคปฏิบัติ โดยรายละเอียดของห้องเรียนมีดังนี้

- ห้องเรียนขนาด 200 ที่นั่ง จำนวน 1 ห้อง
- ห้องเรียนขนาด 150 ที่นั่ง จำนวน 4 ห้อง
- ห้องเรียนขนาด 50 ที่นั่ง จำนวน 3 ห้อง

คณะพยาบาลศาสตร์ มีห้องศึกษาด้วยตนเอง 24 ชั่วโมง สำหรับให้นิสิตใช้บริการ จำนวน 2 ห้อง คือห้องดอกคุณ และห้องดอกปิบ ซึ่งอยู่บริเวณชั้น 1 ของอาคาร คณะฯมีห้องประชุมกลุ่มย่อย จำนวน 10 ห้อง ห้องปฏิบัติการพยาบาล 8 ห้อง ได้แก่ 1) ห้องปฏิบัติการการพยาบาล พื้นฐาน 2) ห้องปฏิบัติการพยาบาลครอบครัว 3) ห้องปฏิบัติการพยาบาลเด็ก 4) ห้องปฏิบัติการพยาบาลชุมชน 5) ห้องปฏิบัติการพยาบาลสุขภาพจิต 6) ห้องปฏิบัติการพยาบาลผู้ใหญ่ 7) ห้องปฏิบัติการพยาบาลสุขภาพจิตและจิตเวช 8) ห้องปฏิบัติการพยาบาล 24 ชั่วโมง

นอกจากนี้คณะพยาบาลศาสตร์ มีหนังสือทางการพยาบาลและวิทยาศาสตร์สุขภาพไม่น้อยกว่า 50 เล่มต่อนิสิต 1 คน บุคลากรในคณะรวมถึงนิสิตสามารถสืบค้นข้อมูลจากหนังสือตำราแล้ว คณะฯ ยังมีห้องปฏิบัติการคอมพิวเตอร์ ที่เอื้อประโยชน์ต่อการสืบค้นข้อมูลของบุคลากรของคณะและนิสิต

5) กฎระเบียบข้อบังคับ

คณะพยาบาลศาสตร์ เป็นหน่วยงานจัดการศึกษาระดับอุดมศึกษามีสถานะเป็นหน่วยงานภายในหน่วยงานหนึ่งภายในมหาวิทยาลัยมหาสารคาม ดำเนินงานภายใต้การกำกับควบคุมของสภามหาวิทยาลัย โดยมีคณะกรรมการประจำคณะพยาบาลศาสตร์เป็นผู้พิจารณานโยบาย และกำกับให้มีการดำเนินงานของคณะพยาบาลศาสตร์ให้เป็นไปตามนโยบายและแผนการดำเนินงานของคณะฯ รวมทั้งดำเนินงานตามมติของที่ประชุมคณะกรรมการบริหารมหาวิทยาลัย

ในระดับคณะ มีการดำเนินงานโดยมีคณะกรรมการการบริหารทำหน้าที่กำกับ ติดตามให้มีการดำเนินงานของคณะพยาบาลศาสตร์ให้สอดคล้องกับนโยบายและแผนงานของคณะฯ และมหาวิทยาลัย ซึ่งผู้บริหารประกอบด้วย คณบดี และรองคณบดีฝ่ายบริหาร รองคณบดีฝ่ายวิชาการ รองคณบดีฝ่ายวิจัย และบริการวิชาการ และรองคณบดีฝ่ายพัฒนานิสิต มีขอบเขตหน้าที่แตกต่างกันภายใต้ความรับผิดชอบ แต่ละฝ่าย นอกจากนี้คณะฯ แต่งตั้งผู้ช่วยคณบดีฝ่ายต่างๆ เพื่อให้การดำเนินงานตามพันธกิจ ภายในคณะฯ ดำเนินการอย่างมีประสิทธิภาพ ได้แก่ ผู้ช่วยคณบดีฝ่ายวิชาการ ผู้ช่วยคณบดีฝ่ายพัฒนานิสิต และวิเทศสัมพันธ์ ผู้ช่วยคณบดีฝ่ายประกันคุณภาพการศึกษา ผู้ช่วยคณบดีฝ่ายวางแผนและพัฒนา และ ผู้ช่วยคณบดีฝ่ายพัฒนานิสิต มีหน้าที่รับผิดชอบช่วยเหลืองานในฝ่ายที่เกี่ยวข้อง และรับผิดชอบตามหน้าที่ที่คณบดีและรองคณบดีมอบหมาย

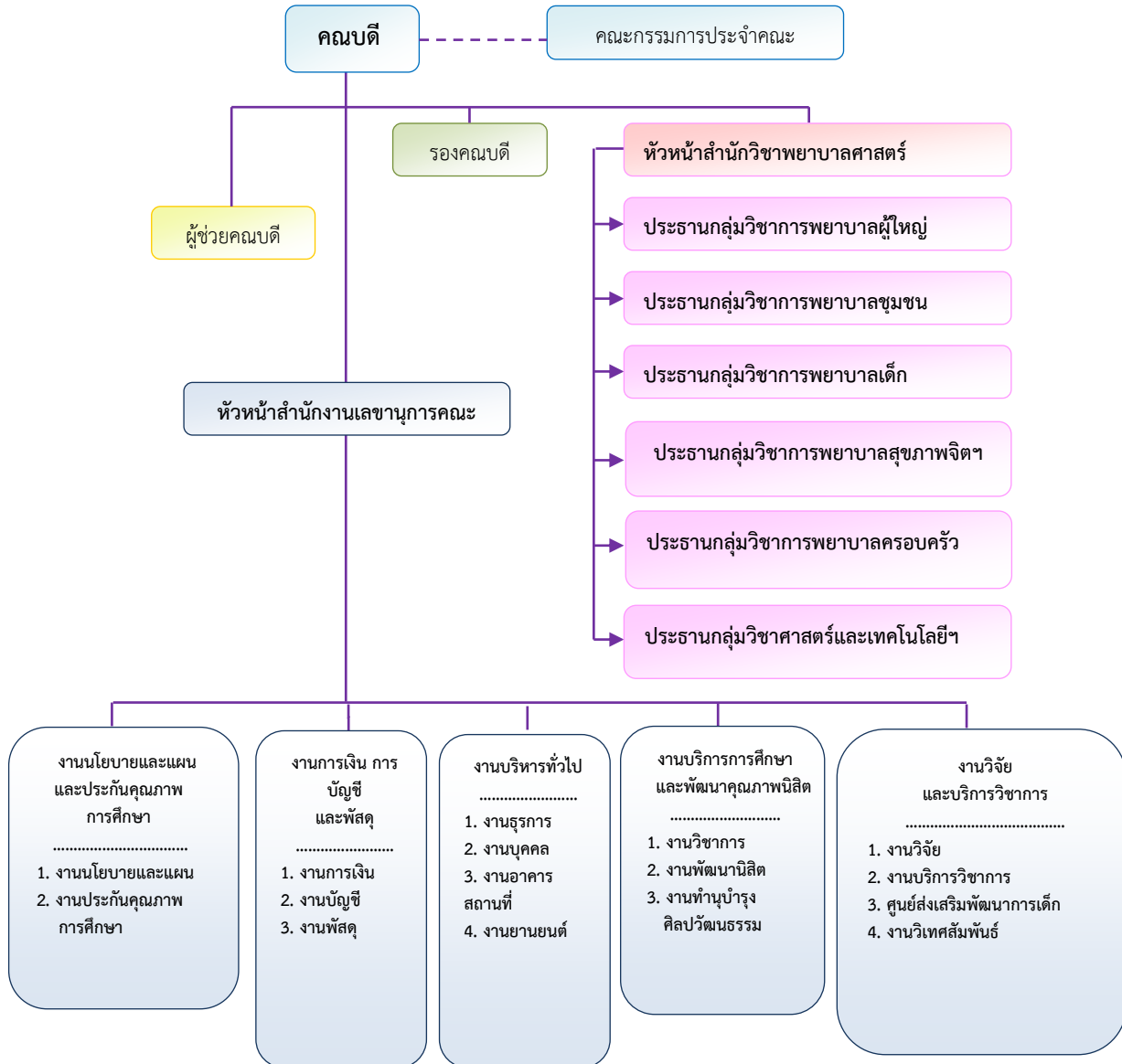
คณะพยาบาลศาสตร์ มีการดำเนินงานเพื่อให้เป็นไปตามมาตรฐานของการเป็นหน่วยงานจัดการศึกษาระดับอุดมศึกษาและมาตรฐานของวิชาชีพในการผลิตบัณฑิตสาขาพยาบาลศาสตร์ เช่นมีการดำเนินงานสอดคล้องกับเกณฑ์ของสภาการพยาบาล และได้รับการรับรองสถาบันการศึกษาวิชาการ พยาบาลและการผดุงครรภ์ จากสภาการพยาบาล เป็นเวลา 5 ปี (ปีการศึกษา 2557-2561) ซึ่งถือว่าเป็นระยะเวลาสูงสุดของการรับรองสถาบัน นอกจากนี้คณะพยาบาลศาสตร์ มหาวิทยาลัยมหาสารคาม มีหน้าที่กำหนดนโยบาย กระบวนการ และเป้าหมายของการดำเนินงาน กำกับดูแลและตรวจสอบความถูกต้องให้มี การดำเนินงานเป็นไปตามนโยบายกระบวนการ และเป้าหมายของการดำเนินงานตามคำรับรองปฏิบัติราชการ (ก.พ.ร.) ด้านการประกันคุณภาพการศึกษา คณะพยาบาลศาสตร์ได้ดำเนินงานด้านการประกันคุณภาพการศึกษาภายในทั้งในระดับหลักสูตรและระดับคณะ สอดคล้องกับเกณฑ์การประกันคุณภาพการศึกษาภายใน ระดับอุดมศึกษา พ.ศ.2557 ของสำนักงานคณะกรรมการการอุดมศึกษา โดยในปีการศึกษา 2557 ที่ผ่านมา ผลการประเมินทั้งในระดับหลักสูตรและระดับคณะ คือระดับดี ด้านการบริหารการเงินและงบประมาณ คณะพยาบาลศาสตร์มีระบบและกลไกการตรวจสอบการเงินและงบประมาณ ติดตามการใช้จ่ายเงินงบประมาณ โดยมีแผนการใช้จ่ายการเงินและงบประมาณ และมีการรายงานการใช้จ่ายเงินงบประมาณทุกครั้งที่มีการประชุมคณะกรรมการประจำคณะพยาบาลศาสตร์ นอกจากนี้ คณะพยาบาลศาสตร์ดำเนินการด้าน การบริหารความเสี่ยงและควบคุมภายใน ของมหาวิทยาลัยมหาสารคาม รวมถึงมีการดำเนินงานสอดคล้องกับนโยบาย กฎระเบียบ ข้อบังคับของมหาวิทยาลัยมหาสารคาม

1ข. ความสัมพันธ์ระดับองค์กร

1) โครงสร้างองค์กร

คณะพยาบาลศาสตร์ เป็นหน่วยงานจัดการศึกษาระดับอุดมศึกษามีสถานะเป็นหน่วยงานภายในหน่วยงานหนึ่งในมหาวิทยาลัยมหาสารคาม ดำเนินงานภายใต้การกำกับควบคุมของสภามหาวิทยาลัย โดยมีคณะกรรมการประจำคณะเป็นผู้พิจารณา นโยบายและแผนงานของคณะ และกำกับให้มีการดำเนินงานให้เป็นไปตามนโยบายและแผนงานของคณะ รวมทั้งดำเนินงานตามมติของที่ประชุมคณะกรรมการบริหารมหาวิทยาลัย ในระดับคณะ มีคณะกรรมการบริหารคณะทำหน้าที่กำกับติดตามให้มีการดำเนินงานที่สอดคล้องกับนโยบายและแผนงานของคณะและมหาวิทยาลัย

โครงสร้างการบริหารงานคณะพยาบาลศาสตร์



2) ผู้เรียน ลูกค้ำกลุ่มอื่น และผู้มีส่วนได้ส่วนเสีย

คณะมีการสำรวจความต้องการ ความคาดหวังของผู้เรียน เช่นสำรวจความเพียงพอของการใช้ประโยชน์ต่อสิ่งอำนวยความสะดวกสิ่งสนับสนุนการเรียนรู้ ที่คณะจัดให้เช่นเครื่องคอมพิวเตอร์ ห้องปฏิบัติการพยาบาล ห้องสมุดเพื่อศึกษาค้นคว้าด้วยตนเอง ซึ่งในปีการศึกษา 2558 ผลการสำรวจพบว่านิสิตมีความพึงพอใจ 4.38 (คะแนนเต็ม 5) สำหรับกลุ่มผู้ใช้บัณฑิตคณะได้มีการประเมินความพึงพอใจของผู้ใช้บัณฑิต ตามผลการเรียนรู้ 6 ด้านผลการสำรวจพบว่าผู้ใช้บัณฑิตมีความพึงพอใจในปีการศึกษา 2558 คือ 3.90 (คะแนนเต็ม 5)

โดยด้านที่มีความพึงพอใจสูงสุดคือด้านคุณธรรมจริยธรรม คือ 4.17 คะแนน

ตารางที่ 3 แสดงความต้องการของนิสิต

นิสิต/ลูกค้ำกลุ่มอื่น	ความต้องการ
นิสิต -ระดับปริญญาตรี (หลักสูตรพยาบาลศาสตรบัณฑิต)	1. สอบผ่านเพื่อขอขึ้นทะเบียนใบประกอบวิชาชีพในรอบแรก 2. จบในเวลาตามหลักสูตร 3. มีแหล่งอำนวยความสะดวกที่เพียงพอในระหว่างการศึกษา เช่น ห้องปฏิบัติการคอมพิวเตอร์ ห้องศึกษาค้นคว้าด้วยตนเอง ห้องปฏิบัติการพยาบาล

ตารางที่ 4 แสดงความต้องการของผู้ใช้บัณฑิต/ผู้มีส่วนได้ส่วนเสีย

ของผู้ใช้บัณฑิต/ผู้มีส่วนได้ส่วนเสีย	ความต้องการ
ผู้ใช้บัณฑิต	1. มีความสามารถปฏิบัติงานตามขอบเขตของวิชาชีพได้ 2. มีสมรรถนะตามผลการเรียนรู้ทั้ง 6 ด้าน
ผู้ปกครอง	1. มีงานทำหลังสำเร็จการศึกษา 2. สำเร็จการศึกษาตามเวลาของหลักสูตรคือ 4 ปี 3. ได้รับการดูแลด้านการใช้ชีวิตในมหาวิทยาลัย และได้รับคำปรึกษาจากอาจารย์

3) ผู้ส่งมอบและคู่ความร่วมมือ

คณะมีแหล่งฝึกปฏิบัติการพยาบาลซึ่งถือเป็นคู่ความร่วมมือในการผลิตบัณฑิตพยาบาล โดยครอบคลุมทั้ง 3 ระดับคือระดับตติยภูมิ ระดับทุติยภูมิ และระดับปฐมภูมิ ได้แก่โรงพยาบาลศรีนครินทร์ ซึ่งเป็นโรงพยาบาลมหาวิทยาลัยขอนแก่น โรงพยาบาลศูนย์ขอนแก่น โรงพยาบาลมหาสารคาม โรงพยาบาลกาฬสินธุ์ โรงพยาบาลร้อยเอ็ด โรงพยาบาลสุทธาเวช และโรงพยาบาลระดับอำเภอ ในเขต

จังหวัดมหาสารคาม เป็นต้น ซึ่งแหล่งฝึกปฏิบัติการพยาบาลเหล่านี้เป็นแหล่งฝึกที่นิสิตคณะพยาบาลศาสตร์ฝึกปฏิบัติการพยาบาลต่อเนื่องมาหลายปี รายละเอียดแสดงดังตารางที่ 5 ตารางที่ 5 แสดง กลุ่มผู้ส่งมอบและคู่ความร่วมมือ บทบาท และช่องทางในการสื่อสาร

กลุ่ม	บทบาท	ช่องทางในการสื่อสาร
ผู้ส่งมอบ -คือกลุ่มสถานศึกษา	-จัดระบบการคัดเลือกเพื่อเข้าสู่ระบบการศึกษาในระดับอุดมศึกษา	หนังสือราชการ/ประกาศ
คู่ความร่วมมือ -โรงพยาบาลมหาวิทยาลัย/ โรงพยาบาลจังหวัด/ โรงพยาบาลอำเภอ/ โรงพยาบาลระดับตำบล	-เป็นแหล่งฝึกปฏิบัติการพยาบาล -ร่วมกันประเมินและปรับปรุงการจัดการเรียนการสอนทุกปีการศึกษา -ให้ข้อเสนอแนะในการปรับปรุงหลักสูตรทุก 5 ปีตามวงรอบ	จดหมายอิเล็กทรอนิกส์, โทรศัพท์, หนังสือราชการ, การประชุม, การจัดสัมมนา

P.2 สภาวะการณ์ขององค์การ: สภาวะการณ์เชิงกลยุทธ์ของสถาบันเป็นอย่างไร

2ก. สภาพด้านการแข่งขัน

1) ลำดับการแข่งขัน

ในปัจจุบันสถาบันที่ผลิตพยาบาลและได้รับรองจากสภาการพยาบาลมีจำนวนทั้งสิ้น 78 สถาบัน (เฉพาะสถาบันที่มีผู้สำเร็จการศึกษาแล้ว) เนื่องจากพยาบาลเป็นวิชาชีพที่ขาดแคลน จึงมีหลายสถาบันที่ผลิตพยาบาล แต่ทั้งนี้ทุกหลักสูตรที่สามารถผลิตบัณฑิตพยาบาลได้นั้นต้องได้รับการรับรองหลักสูตรจากสภาวิชาชีพการพยาบาล โดยการรับรองนี้มีระยะเวลายาวนานที่สุดคือ 5 ปี ซึ่งถือเป็นตัวบ่งชี้ที่สำคัญในการวัดคุณภาพของสถาบันการศึกษาที่ผลิตพยาบาล

ข้อมูลรายชื่อสถาบันการศึกษาและหลักสูตรที่ทำการสอนวิชาชีพการพยาบาลและการผดุงครรภ์ที่ได้รับการรับรองสถาบันจากคณะกรรมการสภาการพยาบาล ทำให้ผู้สำเร็จการศึกษามีสิทธิ์สมัครสอบเพื่อขึ้นทะเบียนและรับใบอนุญาตเป็นผู้ประกอบวิชาชีพฯ และได้รับการรับรองจากสภาวิชาชีพการพยาบาลเป็นเวลา 5 ปีนั้น มีจำนวนทั้งสิ้น 13 สถาบัน (เฉพาะสถาบันที่มีผู้สำเร็จการศึกษาแล้ว) (<http://www.tnc.or.th/>) ทั้งนี้คณะพยาบาลศาสตร์ มหาวิทยาลัยมหาสารคาม เป็นสถาบันเดียวในเขตภาคตะวันออกเฉียงเหนือที่ได้รับการรับรองสูงสุด 5 ปี (ปีการศึกษา 2557 – ปีการศึกษา 2561) ซึ่งถือเป็นจุดแข็งของคณะฯ และเป็นข้อมูลประกอบการตัดสินใจของผู้เรียนที่จะสมัครเข้าเรียนพยาบาล ที่คณะพยาบาลศาสตร์ มหาวิทยาลัยมหาสารคาม

2) การเปลี่ยนแปลงความสามารถในการแข่งขัน

การเปลี่ยนแปลงที่มีผลต่อการแข่งขันของคณะพยาบาลศาสตร์ มี 2 ปัจจัย คือปัจจัยภายในและปัจจัยภายนอก รายละเอียดดังนี้

2.1 ปัจจัยภายใน คือวุฒิการศึกษาของอาจารย์ในคณะฯ มีวุฒิการศึกษาระดับปริญญา เอกร้อยละ 44.68 ของอาจารย์ประจำทั้งหมด อีกทั้งตำแหน่งทางวิชาการ คือตำแหน่งผู้ช่วยศาสตราจารย์ รองศาสตราจารย์ มีร้อยละ 48.94 ซึ่งเป็นปัจจัยที่สำคัญและมีผลต่อการเปลี่ยนแปลง

2.2 ปัจจัยภายนอก คือในเขตพื้นที่ภาคอีสานมีสถาบันที่ผลิตพยาบาลจำนวนมาก รวมถึงในจังหวัดมหาสารคาม มี 2 สถาบันที่ผลิตพยาบาล ทำให้แหล่งฝึกปฏิบัติการพยาบาลรับนิสิตซ้อนกัน และจำนวนประสบการณ์ที่นิสิตได้รับไม่หลากหลาย ทำให้นิสิตพยาบาลมีทักษะไม่เพียงพอในการฝึกปฏิบัติซึ่งเป็นทักษะที่สำคัญ

3) ข้อมูลเชิงเปรียบเทียบ

สภาการพยาบาลประกาศรายชื่อสถาบันการศึกษาและหลักสูตรที่ทำการสอนวิชาชีพการพยาบาลและการผดุงครรภ์ที่ได้รับการรับรองสถาบันจากคณะกรรมการสภาการพยาบาล โดยบอกรายละเอียดระยะเวลาของการได้รับรอง ตลอดจนผลการสอบใบประกอบวิชาชีพการพยาบาลซึ่งเป็นข้อมูลเพื่อการตัดสินใจ และเป็นข้อมูลเชิงเปรียบเทียบและปัจจัยในการแข่งขัน

2ข. บริบทเชิงกลยุทธ์

คณะพยาบาลศาสตร์ มหาวิทยาลัยมหาสารคาม วิเคราะห์ความท้าทายและความได้เปรียบเชิงกลยุทธ์ได้ดังนี้คือ

ความท้าทายเชิงกลยุทธ์ของคณะฯ คือการปรับปรุงหลักสูตรตามวงรอบคือทุก 5 ปี และได้รับการรับรองสถาบันจากคณะกรรมการสภาการพยาบาลได้ระยะเวลาสูงสุดคือ 5 ปี

ความได้เปรียบเชิงกลยุทธ์ของคณะฯ คือมุ่งเน้นการทำกิจกรรมกับชุมชน บูรณาการการจัดการเรียนการสอนและโครงการต่างๆที่จัดทำขึ้นในคณะฯ เน้นการส่งเสริมสุขภาพชุมชน สอดคล้องกับเอกลักษณ์ของคณะฯ คือ มีจิตอาสาเป็นที่พึ่งพาของชุมชนในการสร้างเสริมสุขภาพ

2ค. ระบบการปรับปรุงผลการดำเนินการ

ถึงแม้ว่าคณะพยาบาลศาสตร์ ได้รับการรับรองสถาบันการศึกษาวិชาการพยาบาลและการผดุงครรภ์เป็นระยะเวลานานที่สุดเป็นระยะเวลา 5 ปี แต่คณะฯ ยังคงดำเนินการตามเกณฑ์มาตรฐานของสถาบันวิชาชีพการพยาบาลอย่างต่อเนื่อง เพื่อคงไว้ซึ่งคุณภาพของสถาบันและเพื่อผลิตบัณฑิตพยาบาลที่มีคุณภาพต่อไป โดยในทุกๆ ปีการศึกษา คณะฯ ดำเนินการประเมินผลการจัดการเรียนการสอนทุกรายวิชา ของทุกภาคการศึกษา หลังจากนั้นนำผลการประเมินมาแก้ไขปรับปรุงในปีการศึกษาต่อไป นอกจากนี้ด้านการจัดการเรียนการสอนแล้ว ด้านงานวิจัย ด้านงานบริการวิชาการ และด้านงานทำนุบำรุงศิลปวัฒนธรรม ซึ่งเป็นพันธกิจหลัก คณะฯ ได้ดำเนินการโดยใช้หลักการ PDCA ทุกโครงการ เน้นการบูรณาการในทุกด้าน เช่นการบูรณาการงานวิจัย งานบริการวิชาการ และด้านงานทำนุบำรุงศิลปวัฒนธรรม กับการจัดการเรียนการสอน เป็นต้น

ผลการปรับปรุงตามข้อเสนอแนะของผลการประเมินปีที่ผ่านมา
(เปรียบเทียบผลการดำเนินงานตามแผนพัฒนาคุณภาพ Improvement Plan ปีการศึกษา 2557)

ที่	กิจกรรมโครงการที่ระบุตามแผนพัฒนาคุณภาพฯ	สรุปผลการดำเนินงานที่แสดงถึงการพัฒนาคุณภาพการศึกษา	ปัญหา/อุปสรรค
1	จัดโครงการเตรียมความพร้อมภาษาอังกฤษ เพื่อพัฒนาให้อาจารย์สามารถศึกษาต่อในระดับปริญญาเอก เพื่อให้อาจารย์มีคุณวุฒิมากขึ้นและพัฒนาการเรียนการสอน	ดำเนินการเรียบร้อย	ไม่มี
2	จัดโครงการส่งเสริมและพัฒนาการเขียน Manuscript เพื่อเข้าสู่ตำแหน่งทางวิชาการ	<ul style="list-style-type: none"> - มีผลงานที่ได้รับการตอบรับการตีพิมพ์จำนวน 2 ฉบับ - ส่งเพื่อขอตีพิมพ์ในวารสาร ขณะนี้รอการตอบกลับจำนวน 1 ฉบับ - อยู่ในระหว่างการเตรียมต้นฉบับจำนวน 5 ฉบับ 	ไม่มี
3	ประชุมอาจารย์ผู้สอนรายวิชาในหมวดศึกษาทั่วไป ภายในคณะฯ เพื่อพิจารณาจำนวนรายวิชา และจำนวนนิสิตที่ลงทะเบียนเรียน เพื่อให้ค่า FTES เป็นไปตามเกณฑ์	มีการดำเนินการโดยดการสอนในรายวิชาในหมวดศึกษาทั่วไป 1 ภาคการศึกษา	ไม่มี
4	กำหนดตัวบ่งชี้ในการประเมินคุณภาพ โครงการให้สอดคล้องกับวัตถุประสงค์	ดำเนินการเรียบร้อย	ไม่มี
5	จัดโครงการสนับสนุนการทำวิจัยให้ประสบความสำเร็จเพื่อการตีพิมพ์	ดำเนินการเรียบร้อย	ไม่มี
6	จัดทำแผนการใช้ประโยชน์จากงานบริการวิชาการและวิเคราะห์ผลในภาพรวม และนำเสนอต่อคณะกรรมการประจำคณะ	ดำเนินการเรียบร้อย	ไม่มี
7	บรรจุโครงการหนึ่งคณะหนึ่งศิลปวัฒนธรรม ในแผนการดำเนินงานของคณะกรรมการฝ่ายทำนุบำรุงศิลปวัฒนธรรม	ดำเนินการเรียบร้อย	ไม่มี
8	นำผลการประเมินและข้อเสนอแนะมาจัดทำ Improvement Plan ภายในระยะเวลาที่กำหนด (ระดับหลักสูตร)	ในปีการศึกษานี้ไม่ได้ประเมินในระดับหลักสูตร เนื่องจากได้รับการเทียบเคียงกับเกณฑ์สภาการพยาบาล จัดทำ Improvement Plan ระดับหลักสูตร	ไม่มี

ส่วนที่ 3

วิธีการประเมิน

1. การวางแผนและการประเมิน

- การเตรียมการและการวางแผนก่อนการตรวจเยี่ยม คณะกรรมการประเมินคุณภาพการศึกษาภายในร่วมกันวางแผนการตรวจประเมิน โดยประธานมอบหมายให้กรรมการแต่ละท่านตรวจประเมินตัวบ่งชี้ขององค์ประกอบต่างๆ ล่วงหน้า ก่อนวันตรวจประเมิน สำหรับช่วงเช้าของวันตรวจประเมินกรรมการได้นำเสนอผลการประเมิน ประชุมหารือ รวบรวมประเด็นคำถาม และข้อสังเกตต่างๆ

- การดำเนินการตรวจเยี่ยม คณะกรรมการประเมินคุณภาพการศึกษาภายในร่วมกันสัมภาษณ์ ทีมผู้บริหาร อาจารย์ผู้สอน บุคลากรสายสนับสนุน และศิษย์ปัจจุบัน ตรวจสอบหลักฐาน เอกสารและซักถามผู้เกี่ยวข้องเพิ่มเติม หากมีประเด็นที่ไม่ชัดเจน หลังจากนั้นคณะกรรมการประเมินร่วมกันประเมินตัวบ่งชี้ ให้ค่าคะแนนต่างๆ รวมถึงการแจ้งผลการประเมินแก่อาจารย์ประจำหลักสูตร

2. วิธีการตรวจสอบความถูกต้องน่าเชื่อถือของข้อมูล

- คณะกรรมการประเมินคุณภาพการศึกษาภายในพิจารณาผลการดำเนินงานตามที่หน่วยงานเตรียมข้อมูล เอกสารหลักฐานตามองค์ประกอบและตัวบ่งชี้ทั้งในส่วนของคุณข้อมูลเชิงปริมาณ เช่น common data set และข้อมูลเชิงคุณภาพ เช่น กระบวนการและกิจกรรมการดำเนินงานที่สื่อให้คณะกรรมการตรวจประเมินเห็นภาพการดำเนินงาน

- คณะกรรมการประเมินคุณภาพการศึกษาภายในสัมภาษณ์ผู้รับผิดชอบการดำเนินงานประกันคุณภาพภายในตามองค์ประกอบและตัวบ่งชี้ ตลอดจนสัมภาษณ์ผู้มีส่วนได้ส่วนเสีย ได้แก่ ทีมผู้บริหาร อาจารย์ผู้สอน บุคลากรสายสนับสนุน และศิษย์ปัจจุบัน

- คณะกรรมการประเมินคุณภาพการศึกษาภายในเปิดโอกาสให้บุคลากรทุกระดับในคณะได้อภิปราย ซักถาม แสดงความคิดเห็นเพื่อสร้างความกระจ่างในการดำเนินงานของหน่วยงานในทุกประเด็น เพื่อความเข้าใจที่ถูกต้องตรงกันของบุคลากร

ส่วนที่ 4

ผลการประเมินคุณภาพการศึกษาภายใน

คณะกรรมการประเมินคุณภาพภายในทำการศึกษาข้อมูลและตรวจสอบเอกสาร หลักฐานผลการดำเนินงานของ คณะพยาบาลศาสตร์ มหาวิทยาลัยมหาสารคาม ประกอบด้วย 5 องค์ประกอบ 12 ตัวบ่งชี้ ตามคู่มือการประกันคุณภาพการศึกษาภายใน ระดับอุดมศึกษา วงรอบปีการศึกษา 2558

ผลการประเมินคุณภาพการศึกษา คณะพยาบาลศาสตร์ มหาวิทยาลัยมหาสารคาม ในภาพรวมพบว่า ค่าคะแนนที่ได้เท่ากับ 4.59 คะแนน (จากคะแนนเต็ม 5 คะแนน) ได้คุณภาพระดับดีมาก ซึ่งได้เท่ากับ คณะพยาบาลศาสตร์ มหาวิทยาลัยมหาสารคาม ประเมินตนเอง คือ 4.59 คะแนน (จากคะแนนเต็ม 5 คะแนน) และเมื่อพิจารณาผลการดำเนินงานรายตัวบ่งชี้ พบว่า ตัวบ่งชี้ที่มีผลการดำเนินงานระดับดีมาก (เต็ม 5 คะแนน) จำนวน 10 ตัวบ่งชี้ (ร้อยละ 83.33) ดังนี้

ตัวบ่งชี้ที่มีผลการดำเนินงานระดับดีมาก (เต็ม 5 คะแนน) จำนวน 10 ตัวบ่งชี้ (ร้อยละ 83.33) ดังนี้

- ตัวบ่งชี้ที่ 1.2 อาจารย์ประจำคณะที่มีคุณวุฒิปริญญาเอก
- ตัวบ่งชี้ที่ 1.4 จำนวนนักศึกษาเต็มเวลาเทียบเท่ากับจำนวนอาจารย์ประจำ
- ตัวบ่งชี้ที่ 1.5 การบริการนิสิตระดับปริญญาตรี
- ตัวบ่งชี้ที่ 1.6 กิจกรรมนิสิตระดับปริญญาตรี
- ตัวบ่งชี้ที่ 2.1 ระบบและกลไกการบริหารและพัฒนางานวิจัยหรืองานสร้างสรรค์
- ตัวบ่งชี้ที่ 2.3 ผลงานวิชาการของอาจารย์ประจำและนักวิจัย
- ตัวบ่งชี้ที่ 3.1 การบริการวิชาการแก่สังคม
- ตัวบ่งชี้ที่ 4.1 ระบบและกลไกการทำนุบำรุงศิลปะและวัฒนธรรม
- ตัวบ่งชี้ที่ 5.1 การบริหารของคณะเพื่อการกำกับติดตามผลลัพธ์ตามพันธกิจ กลุ่มสถาบัน และเอกลักษณ์ของคณะ
- ตัวบ่งชี้ที่ 5.2 ระบบกำกับประกันคุณภาพหลักสูตร

ตัวบ่งชี้ที่มีผลการดำเนินงานระดับดี (เต็ม 5 คะแนน) จำนวน 1 ตัวบ่งชี้ (ร้อยละ 8.34) ดังนี้

- ตัวบ่งชี้ที่ 1.3 อาจารย์ประจำคณะที่มีดำรงตำแหน่งทางวิชาการ

ตัวบ่งชี้ที่มีผลการดำเนินงานอยู่ในระดับที่ต้องปรับปรุงและต้องปรับปรุงเร่งด่วน
(ต่ำกว่า 3 คะแนน) จำนวน 1 ตัวบ่งชี้ (ร้อยละ 8.33) ดังนี้

ตัวบ่งชี้ที่ 2.2 เงินสนับสนุนงานวิจัยและงานสร้างสรรค์

(รายละเอียดตามตาราง ป.1 ผลการประเมินรายตัวบ่งชี้)

ตาราง ป. 1 ผลการประเมินคุณภาพการศึกษาภายใน ระดับคณะวิชา ปีการศึกษา 2558 (ผลประเมินรายตัวบ่งชี้) คณะพยาบาลศาสตร์ มหาวิทยาลัยมหาสารคาม

องค์ประกอบและตัวบ่งชี้	เป้าหมาย	ผลการดำเนินงาน		การบรรลุเป้าหมาย (✓ = บรรลุ , X = ไม่บรรลุ)	คะแนนประเมิน กรรมการ	ระดับ คุณภาพ	ข้อที่ได้ คะแนน	หมายเหตุ (เหตุผลที่กรรมการฯ ให้คะแนนแตกต่าง จากที่ระบุไว้ใน SAR)
		ตัวตั้ง	ผลลัพธ์(% หรือสัดส่วน)					
		ตัวหาร						
องค์ประกอบที่ 1 การผลิตบัณฑิต								
ตัวบ่งชี้ที่ 1.1 ผลการบริหารจัดการหลักสูตรโดยรวม	คะแนนเฉลี่ย							N/A
ตัวบ่งชี้ที่ 1.2 อาจารย์ประจำคณะที่มีคุณวุฒิปริญญาเอก	ร้อยละ 40	47x100	44.68	✓	5.00	ดีมาก		
		21						
ตัวบ่งชี้ที่ 1.3 อาจารย์ประจำคณะที่ดำรงตำแหน่งทางวิชาการ	ร้อยละ 40	23x100	48.94	✓	4.07	ดี		
		47						
ตัวบ่งชี้ที่ 1.4 จำนวนนิสิตเต็มเวลาเทียบเท่ากับจำนวนอาจารย์ประจำ	6:1 คะแนน	214.81	4.78	✓	5.00	ดีมาก		
		45						
ตัวบ่งชี้ที่ 1.5 การบริการนิสิตระดับปริญญาตรี	6 ข้อ	6 ข้อ		✓	5.00	ดีมาก	ข้อที่ 1-6	
ตัวบ่งชี้ที่ 1.6 กิจกรรมนิสิตระดับปริญญาตรี	6 ข้อ	6 ข้อ		✓	5.00	ดีมาก	ข้อที่ 1-6	
องค์ประกอบที่ 2 การวิจัย								
ตัวบ่งชี้ที่ 2.1 ระบบและกลไกการบริหารและพัฒนางานวิจัยหรืองานสร้างสรรค์	6 ข้อ	6 ข้อ		✓	5.00	ดีมาก	ข้อที่ 1-6	

องค์ประกอบและตัวบ่งชี้	เป้าหมาย	ผลการดำเนินงาน		การบรรลุเป้าหมาย (✓ = บรรลุ , X = ไม่บรรลุ)	คะแนนประเมิน กรรมการ	ระดับ คุณภาพ	ข้อที่ได้ คะแนน	หมายเหตุ (เหตุผลที่กรรมการฯ ให้คะแนนแตกต่าง จากที่ระบุไว้ใน SAR)
		ตัวตั้ง	ผลลัพธ์(% หรือสัดส่วน)					
		ตัวหาร						
ตัวบ่งชี้ที่ 2.2 เงินสนับสนุน งานวิจัยและงานสร้างสรรค์	สัดส่วน 50,000	466,865	10,374.78	X	1.04	ต้อง ปรับปรุง เร่งด่วน		
		45						
ตัวบ่งชี้ที่ 2.3 ผลงานวิชาการ ของอาจารย์ประจำและนักวิจัย	ร้อยละ 30	18x100	38.30	✓	5.00	ดีมาก		
		47						
องค์ประกอบที่ 3 การบริการวิชาการ								
ตัวบ่งชี้ที่ 3.1 การบริการ วิชาการแก่สังคม	6 ข้อ	6 ข้อ		✓	5.00	ดีมาก	ข้อที่ 1-6	
องค์ประกอบที่ 4 การทำนุบำรุงศิลปะและวัฒนธรรม								
ตัวบ่งชี้ที่ 4.1 ระบบและกลไก การทำนุบำรุงศิลปะและ วัฒนธรรม	6 ข้อ	6 ข้อ		✓	5.00	ดีมาก	ข้อที่ 1-6	
องค์ประกอบที่ 5 การบริหารจัดการ								
ตัวบ่งชี้ที่ 5.1 การบริหารของ คณะเพื่อการกำกับติดตาม ผลลัพธ์ตามพันธกิจ กลุ่ม สถาบัน และเอกลักษณ์ของ คณะ	7 ข้อ	7 ข้อ		✓	5	ดีมาก	ข้อที่ 1-7	

องค์ประกอบและตัวบ่งชี้	เป้าหมาย	ผลการดำเนินงาน		การบรรลุ เป้าหมาย (✓ = บรรลุ , X = ไม่บรรลุ)	คะแนน ประเมิน กรรมการ	ระดับ คุณภาพ	ข้อที่ได้ คะแนน	หมายเหตุ (เหตุผลที่กรรมการฯ ให้คะแนนแตกต่าง จากที่ระบุไว้ใน SAR)
		ตัวตั้ง	ผลลัพธ์(% หรือสัดส่วน)					
		ตัวหาร						
ตัวบ่งชี้ที่ 5.2 ระบบกำกับ ประกันคุณภาพหลักสูตร	6 ข้อ	6 ข้อ		✓	5	ดีมาก	ข้อที่ 1-6	
ผลประเมิน				รวม	55.11	ดีมาก		
				เฉลี่ย	4.59			

ตาราง ป. 2 ผลการประเมินตามองค์ประกอบคุณภาพ

องค์ประกอบคุณภาพ	จำนวนตัวบ่งชี้	คะแนนการประเมินเฉลี่ย (คะแนนรวมทุกตัวบ่งชี้/จำนวนตัวบ่งชี้ทั้งหมด)				ระดับคุณภาพ 0.00 - 1.50 การดำเนินงานต้องปรับปรุงเร่งด่วน 1.51 - 2.50 การดำเนินงานต้องปรับปรุง 2.51 - 3.50 การดำเนินงานระดับพอใช้ 3.51 - 4.50 การดำเนินงานระดับดี 4.51 - 5.00 การดำเนินงานระดับดีมาก
		I	P	O	คะแนนเฉลี่ย	
1. การผลิตบัณฑิต	6	4.69	5.00	0.00	4.01	ดี
2. การวิจัย	3	1.04	5.00	5.00	3.36	ดี
3. การบริการวิชาการ	1	-	5.00	-	5.00	ดีมาก
4. การทำนุบำรุงศิลปและวัฒนธรรม	1	-	5.00	-	5.00	ดีมาก
5. การบริหารจัดการ	2	-	5.00	-	5.00	ดีมาก
เฉลี่ย		3.78	5.00	5.00	4.59	
ระดับคุณภาพ		ดี	ดีมาก	ดีมาก	ดีมาก	

ข้อสรุปตามองค์ประกอบคุณภาพ

คะแนนการประเมินในทุกตัวบ่งชี้ของทุกองค์ประกอบโดยภาพรวม พบว่าค่าคะแนนที่ได้เท่ากับ 4.59 คะแนน (จากคะแนนเต็ม 5 คะแนน) ได้คุณภาพอยู่ในระดับดีมาก โดยมี 3 องค์ประกอบที่ได้คะแนนอยู่ในระดับดีมาก เมื่อพิจารณาตามปัจจัย ด้านกระบวนการ พบว่าคะแนนการประเมินเฉลี่ยปัจจัยนำเข้าอยู่ในระดับมาก สำหรับปัจจัยด้านผลลัพธ์อยู่ในระดับดีมาก และด้านกระบวนการ ผลลัพธ์อยู่ในระดับดีมาก (ตาราง ป. 2)

ส่วนที่ 5 จุดเด่นและข้อเสนอแนะ

1. จุดเด่นและข้อเสนอแนะในภาพรวม

จุดเด่น

1. มีการบูรณาการการเรียนการสอนกับบริการวิชาการในทุกสายวิชา มีรายวิชานวัตกรรมในการพัฒนาผลลัพธ์การเรียนรู้ ทั้ง 5 ด้าน
2. มีบริการวิชาการจากงานวิจัย

ข้อสังเกตและข้อเสนอแนะ

1. การสร้างความร่วมมือกับสหสาขาวิชาชีพ
2. เพิ่มการเผยแพร่ผลงานในวงกว้างทั้งในและต่างประเทศ
3. ควรบูรณาการโครงการหรือกิจกรรมต่างๆ เพื่อให้เห็นภาพรวมของวัตถุประสงค์

2. จุดเด่นและข้อเสนอแนะรายองค์ประกอบ

องค์ประกอบที่ 1 การผลิตบัณฑิต

จุดแข็ง	แนวทางเสริม
มีการบูรณาการการเรียนการสอนกับบริการวิชาการในทุกสายวิชา มีรายวิชานวัตกรรม ในการพัฒนาผลลัพธ์การเรียนรู้ ทั้ง 5 ด้าน	สร้างโอกาสในการนำเสนอผลงานของนิสิตทั้งในประเทศและต่างประเทศเพิ่มมากขึ้น เช่น พัฒนาทักษะด้านภาษาอังกฤษ จีน ญี่ปุ่น
จุดที่ควรพัฒนา	ข้อเสนอแนะในการปรับปรุง
-	-

องค์ประกอบที่ 2 การวิจัย

จุดแข็ง	แนวทางเสริม
มีผลงานตีพิมพ์จำนวนมาก	ควรส่งเสริมให้ตีพิมพ์ในฐานวารสาร ระดับที่สูงขึ้น เช่น ISI Scopus
จุดที่ควรพัฒนา	ข้อเสนอแนะในการปรับปรุง
จำนวนทุนวิจัยต่ออาจารย์ยังไม่ผ่านมาตรฐาน (50,000 บาท ต่อคน)	<ul style="list-style-type: none"> - กำกับและติดตามให้อาจารย์ส่งรายงานผลงานวิจัยให้ตรงเวลา - สนับสนุนให้อาจารย์ขอทุนวิจัยจากแหล่งทุนภายนอก

องค์ประกอบที่ 3 การบริการวิชาการ

จุดแข็ง	แนวทางเสริม
มีบริการวิชาการจากงานวิจัย	การเผยแพร่ผลงานมากขึ้น
จุดที่ควรพัฒนา	ข้อเสนอแนะในการปรับปรุง
-	-

องค์ประกอบที่ 4 การทำนุบำรุงศิลปะและวัฒนธรรม

จุดแข็ง	แนวทางเสริม
มีคณะกรรมการทำนุบำรุงศิลปะและวัฒนธรรม ในการบริหารงานโดยตรง	ควรบริหารโครงการทำนุบำรุงศิลปะและวัฒนธรรม เชิงบูรณาการมากขึ้น (โครงการน้อยแต่ให้ได้ผลลัพธ์มากขึ้น)
จุดที่ควรพัฒนา	ข้อเสนอแนะในการปรับปรุง
-	-

องค์ประกอบที่ 5 การบริหารจัดการ

จุดแข็ง	แนวทางเสริม
<ul style="list-style-type: none"> - มีการจัดทำแผน เชื่อมโยงแผน วิเคราะห์ต้นทุนและบริหารความเสี่ยง มีระบบกลไกในการดำเนินการตามหลักธรรมาภิบาลอย่างเป็นระบบ - การรับรองจากสภาวิชาชีพ 5 ปี - มีการเตรียมอาจารย์ใหม่อย่างเป็นระบบ มีระบบที่เลี้ยงเป็นเวลา 1 ปี - มีการสร้างความเชี่ยวชาญให้อาจารย์ โดยการทำ MOU Faculty practice 	<ul style="list-style-type: none"> - การสร้างความร่วมมือกับสหสาขาวิชาชีพ - เพิ่มการเผยแพร่ผลงานในวงกว้างทั้งในและต่างประเทศ
จุดที่ควรพัฒนา	ข้อเสนอแนะในการปรับปรุง

หมายเหตุ :

1. กรณีผลการประเมินตัวบ่งชี้หรือองค์ประกอบที่มีคะแนนตั้งแต่ 4.51 ระดับคุณภาพดีมาก คณะกรรมการควรมีจุดแข็งและแนวทางเสริม
2. กรณีผลประเมินตัวบ่งชี้หรือองค์ประกอบที่มีคะแนนต่ำกว่า 3.51 ระดับคุณภาพระดับคุณภาพพอใช้ ต้องปรับปรุง และต้องปรับปรุงเร่งด่วน คณะกรรมการควรมีข้อเสนอแนะในจุดที่ควรพัฒนา ปรับปรุง

3. วิธีปฏิบัติที่ดี / นวัตกรรม

การบริการวิชาการจากงานวิจัย และมีการบูรณาการกับการเรียนการสอน

ภาคผนวก

ภาคผนวก ก

1. คำสั่งแต่งตั้งคณะกรรมการประเมินคุณภาพการศึกษาภายใน



คำสั่งมหาวิทยาลัยมหาสารคาม

ที่ กค๕๖/๒๕๕๙

เรื่อง แต่งตั้งคณะกรรมการประเมินคุณภาพการศึกษาภายใน ระดับคณะวิชา ปีการศึกษา ๒๕๕๘
คณะพยาบาลศาสตร์

.....

เพื่อเป็นการตรวจสอบและประเมินการดำเนินงานตามระบบและกลไกการประกันคุณภาพที่กำหนดไว้ และทำให้หน่วยงานได้รับทราบจุดแข็ง จุดที่ควรปรับปรุง อันจะนำไปสู่การกำหนดแนวทางและการพัฒนาคุณภาพการศึกษาตามเกณฑ์และมาตรฐานที่ตั้งไว้อย่างต่อเนื่อง และเพื่อให้เป็นไปตามพระราชบัญญัติการศึกษาแห่งชาติ พ.ศ. ๒๕๔๒ แก้ไขเพิ่มเติม (ฉบับที่ ๒) พ.ศ. ๒๕๔๕ และ (ฉบับที่ ๓) พ.ศ. ๒๕๕๓ ประกาศคณะกรรมการประกันคุณภาพภายในระดับอุดมศึกษา เรื่อง หลักเกณฑ์และแนวปฏิบัติเกี่ยวกับการประกันคุณภาพภายใน ระดับอุดมศึกษา พ.ศ. ๒๕๕๗ และคู่มือการประกันคุณภาพการศึกษาภายใน ระดับอุดมศึกษา พ.ศ. ๒๕๕๗

จึงแต่งตั้งคณะกรรมการประเมินคุณภาพการศึกษาภายใน ระดับคณะวิชา ปีการศึกษา ๒๕๕๘ คณะพยาบาลศาสตร์ ในวันที่อังคารที่ ๒๐ กันยายน ๒๕๕๙ ณ ห้องประชุม ดร.ดร.ณี รุจกรกานต์ ชั้น ๓ คณะพยาบาลศาสตร์ ดังรายชื่อต่อไปนี้

- | | |
|---|---------------|
| ๑. ผู้ช่วยศาสตราจารย์สุรีย์ ธรรมิกบวร
(รหัสผู้ประเมิน U๕๘๐๐๓๒) | ประธานกรรมการ |
| ๒. ผู้ช่วยศาสตราจารย์ชนัดดา พลอยล้อมแสง
(รหัสผู้ประเมิน AS_MSU๐๑๖) | กรรมการ |
| ๓. อาจารย์รัตติกร ชาติชนะยืนยง
(รหัสผู้ประเมิน AS_MSU๐๑๘) | กรรมการ |

ทั้งนี้ขอให้คณะกรรมการที่ได้รับการแต่งตั้ง ได้ทำการตรวจประเมินคุณภาพการศึกษาภายใน ระดับคณะวิชา และรายงานผลการตรวจประเมินให้คณะรับทราบอย่างเป็นทางการเป็นลายลักษณ์อักษร ภายใน ๗ วัน หลังการตรวจประเมิน

สั่ง ณ วันที่ ๓๐ สิงหาคม พ.ศ. ๒๕๕๙


(ศาสตราจารย์ปรีชา ประเทพา)

รองอธิการบดีฝ่ายวิชาการ ปฏิบัติราชการแทน

อธิการบดีมหาวิทยาลัยมหาสารคาม

ภาคผนวก ข
ตารางการตรวจเยี่ยม

2. ตารางการตรวจเยี่ยม

กำหนดการประเมินคุณภาพการศึกษาภายใน ระยะเวลา 1 วัน
ในวันที่ 20 กันยายน 2559 ณ คณะพยาบาลศาสตร์ มหาวิทยาลัยมหาสารคาม

เวลา	กิจกรรมในการดำเนินการ
09.00- 09.15 น.	คณะกรรมการประเมินประชุมเพื่อปรึกษาหารือและวางแผน การประเมิน
09.15-09.30 น.	ประธานคณะกรรมการประเมินชี้แจงวัตถุประสงค์และวิธีการประเมิน
09.30-09.45 น.	สรุปผลการดำเนินงานด้านประกันคุณภาพการศึกษาภายในวงรอบปีการศึกษา 2558
09.45-10.00 น.	<i>พักรับประทานอาหารว่าง</i>
10.00-12.00 น.	คณะกรรมการประเมินตรวจสอบหลักฐานและเอกสาร
12.00-13.00 น.	<i>พักรับประทานอาหารกลางวัน</i>
13.00-14.00 น.	คณะกรรมการประเมินตรวจสอบหลักฐานและเอกสาร
14.00-15.00 น.	คณะกรรมการประเมินสัมภาษณ์อาจารย์/บุคลากรสายสนับสนุน และนิสิต
15.00-15.15 น.	<i>พักรับประทานอาหารว่าง</i>
15.15-15.30 น.	คณะกรรมการประเมินรายงานผลการประเมินด้วยวาจา (Oral Report)
15.30-16.00 น.	เสนอข้อคิดเห็น หรือข้อสงสัยต่อผลการประเมิน ต่อคณะกรรมการประเมิน
16.00-16.30 น.	คณะกรรมการประเมินสรุปผลการประเมินต่อผู้บริหารคณะฯ

ภาคผนวก ง ภาพประกอบ

4. ภาพประกอบ







ภาคผนวก จ
เปรียบเทียบผลการประเมินคุณภาพการศึกษาภายใน
ปีการศึกษา 2557 - ปีการศึกษาที่ประเมิน
(รายตัวบ่งชี้)

5. เปรียบเทียบผลการประเมินคุณภาพการศึกษาภายใน ปีการศึกษา 2557 – ปีการศึกษาที่ประเมิน (รายตัวบ่งชี้)

องค์ประกอบ / ตัวบ่งชี้	ผลการดำเนินงาน											
	ปีการศึกษา 2557			ปีการศึกษา 2558			ปีการศึกษา 2559			ปีการศึกษา 2560		
	ตัวตั้ง	ผลลัพธ์	คะแนน	ตัวตั้ง	ผลลัพธ์	คะแนน	ตัวตั้ง	ผลลัพธ์	คะแนน	ตัวตั้ง	ผลลัพธ์	คะแนน
	ตัวหาร	(% หรือ สัดส่วน)	สุทธิ	ตัวหาร	(% หรือ สัดส่วน)	สุทธิ	ตัวหาร	(% หรือ สัดส่วน)	สุทธิ	ตัวหาร	(% หรือ สัดส่วน)	สุทธิ
องค์ประกอบที่ 1 การผลิตบัณฑิต		
ตัวบ่งชี้ที่ 1.1 ผลการบริหารจัดการหลักสูตรโดยรวม	5.65	2.825	.2.83	-	-	-	
	2			-								
ตัวบ่งชี้ที่ 1.2 อาจารย์ประจำคณะที่มีคุณวุฒิปริญญาเอก	17	42.0	5	47x100	44.68	5.00	
	42			21								
ตัวบ่งชี้ที่ 1.3 อาจารย์ประจำคณะที่ดำรงตำแหน่งทางวิชาการ	21	4.17	4.17	23	48.94	4.07	
	42			47								
ตัวบ่งชี้ที่ 1.4 จำนวนนิสิตเต็มเวลาเทียบเท่าต่อจำนวนอาจารย์ประจำ	417.80	33.88	0	214.8	-20.44	5.00	
	39			1								
ตัวบ่งชี้ที่ 1.5 การบริการนิสิตระดับปริญญาตรี	6 ข้อ		5	6 ข้อ		5.00	... ข้อ	 ข้อ	
ตัวบ่งชี้ที่ 1.6 กิจกรรมนิสิตระดับปริญญาตรี	6 ข้อ		5	6 ข้อ		5.00	... ข้อ	 ข้อ	
องค์ประกอบที่ 2 การวิจัย		
ตัวบ่งชี้ที่ 2.1 ระบบและกลไกการบริหารและพัฒนางานวิจัยหรืองานสร้างสรรค์	6 ข้อ		5	6 ข้อ		5.00	... ข้อ	 ข้อ	
	274,010	7,025.90	0.70	466865	10,374.78	1.04	
39	45											

องค์กรประกอบ / ตัวบ่งชี้	ผลการดำเนินงาน											
	ปีการศึกษา 2557			ปีการศึกษา 2558			ปีการศึกษา 2559			ปีการศึกษา 2560		
	ตัวตั้ง	ผลลัพธ์	คะแนน	ตัวตั้ง	ผลลัพธ์	คะแนน	ตัวตั้ง	ผลลัพธ์	คะแนน	ตัวตั้ง	ผลลัพธ์	คะแนน
	ตัวหาร	(% หรือ สัดส่วน)	สุทธิ	ตัวหาร	(% หรือ สัดส่วน)	สุทธิ	ตัวหาร	(% หรือ สัดส่วน)	สุทธิ	ตัวหาร	(% หรือ สัดส่วน)	สุทธิ
ตัวบ่งชี้ที่ 2.3 ผลงานวิชาการของอาจารย์ประจำและนักวิจัย	18.40	43.81	5	15.2	32.34	5.00	
	42			47								
องค์กรประกอบที่ 3 การบริการวิชาการ	
ตัวบ่งชี้ที่ 3.1 การบริการวิชาการแก่สังคม	6 ข้อ		5	6 ข้อ		5.00	... ข้อ	 ข้อ	
องค์กรประกอบที่ 4 การทำนุบำรุงศิลปะและวัฒนธรรม	
ตัวบ่งชี้ที่ 4.1 ระบบและกลไกการทำนุบำรุงศิลปะและวัฒนธรรม	6 ข้อ		5	6 ข้อ		5.00	... ข้อ	 ข้อ	
องค์กรประกอบที่ 5 การบริหารจัดการ	
ตัวบ่งชี้ที่ 5.1 การบริหารของคณะเพื่อการกำกับติดตามผลลัพธ์ตามพันธกิจกลุ่มสถาบันและเอกลักษณ์ของคณะ	7 ข้อ		5	7 ข้อ		5.00	... ข้อ	 ข้อ	
ตัวบ่งชี้ที่ 5.2 ระบบกำกับประกันคุณภาพหลักสูตร	5 ข้อ		5	6 ข้อ		5.00	... ข้อ	 ข้อ	
รวมคะแนน			4.05			4.59		
คะแนนเฉลี่ย			4.05			4.59		
ระดับคุณภาพ			ดี			ดีมาก		