

รายงานการประเมินตนเอง  
(Self Assessment Report)

ของ  
คณะแพทยศาสตร์

วงรอบปีการศึกษา 2557  
(ตั้งแต่ 1 สิงหาคม 2557 ถึง 31 กรกฎาคม 2558)

## คำนำ

คณะแพทยศาสตร์ มหาวิทยาลัยมหาสารคาม ได้ดำเนินงานการประกันคุณภาพการศึกษา ตามนโยบายของสำนักงานคณะกรรมการการอุดมศึกษา ซึ่งสอดคล้องกับพระราชบัญญัติการศึกษา แห่งชาติ พ.ศ.2542 และที่แก้ไขเพิ่มเติม (ฉบับที่ 2) พ.ศ.2545 โดยเริ่มตั้งแต่การควบคุม คุณภาพการศึกษาตามกรอบ TQF การตรวจสอบคุณภาพ และการประเมินคุณภาพตาม องค์กรประกอบที่กำหนด เพื่อพัฒนาและประกันคุณภาพการศึกษาอย่างต่อเนื่อง

สำหรับการประกันคุณภาพภายใน คณะแพทยศาสตร์ ได้ดำเนินการทบทวนวงรอบปีการศึกษา มาโดยตลอด ตามกฎกระทรวงว่าด้วยระบบ หลักเกณฑ์ และวิธีการประกันคุณภาพการศึกษา ภายในสถานศึกษา ระดับอุดมศึกษา พ.ศ.2546 สำหรับวงรอบปีการศึกษา 2557 ได้จัดให้มีการเขียนรายงานการประเมินตนเองและการประเมินคุณภาพการศึกษาภายใน ระดับหลักสูตร ทั้ง 5 หลักสูตร คือ หลักสูตรแพทยศาสตรบัณฑิต, หลักสูตรแพทย์แผนไทยประยุกต์บัณฑิต, หลักสูตรวิทยาศาสตร์บัณฑิต สาขาวิชาเวชกิจฉุกเฉิน, หลักสูตรวิทยาศาสตร์มหาบัณฑิต สาขาวิชาวิทยาศาสตร์สุขภาพ และหลักสูตรปรัชญาดุษฎีบัณฑิต สาขาวิชาวิทยาศาสตร์สุขภาพ และการประเมินคุณภาพการศึกษาภายใน ระดับคณะ โดยคณะกรรมการจากภายนอกคณะและ สถาบัน เมื่อเสร็จสิ้นปีการศึกษา

เอกสารฉบับนี้เป็นรายงานการประเมินตนเองระดับคณะ เนื้อหาประกอบด้วย **ส่วนที่ 1** ประวัติ ความเป็นมา โครงสร้าง และข้อมูลพื้นฐานโดยย่อ **ส่วนที่ 2** เป็นผลการดำเนินงานและการประเมินตนเอง ทั้ง 5 องค์กรประกอบ จำนวน 13 ตัวบ่งชี้ **ส่วนที่ 3** เป็นบทสรุปผลการประเมินตนเอง ประกอบด้วย ตารางผลสรุปการประเมินตนเองรายตัวบ่งชี้ และตารางวิเคราะห์ ผลการประเมินระดับคณะ เพื่อเป็นแนวทางในการพัฒนาปรับปรุงองค์กรต่อไป คณะแพทยศาสตร์ หวังว่าเอกสารฉบับนี้จะเป็นประโยชน์ต่อการพัฒนาคุณภาพการดำเนินงานตามพันธกิจของ คณะแพทยศาสตร์และของมหาวิทยาลัยมหาสารคาม และขอขอบคุณคณะกรรมการประกัน คุณภาพคณะแพทยศาสตร์ รวมทั้งคณาจารย์และเจ้าหน้าที่ทุกท่าน ที่มีส่วนช่วยให้การจัดทำ รายงานฉบับนี้สำเร็จลุล่วงไปได้โดยเรียบร้อยและขอขอบคุณศูนย์พัฒนาและประกันคุณภาพ การศึกษา มหาวิทยาลัยมหาสารคาม ที่ได้ให้คำปรึกษาแนะนำอันเป็นประโยชน์อย่างยิ่งเสมอมา

รองศาสตราจารย์ นายแพทย์สุชาติ อาริมิตร  
คณบดีคณะแพทยศาสตร์



ส่วนที่	สารบัญ	หน้า
	คำนำ.....	ก
1	ส่วนนำ.....	1
	ชื่อหน่วยงาน ที่ตั้ง และประวัติความเป็นมาโดยย่อ.....	1
	ปรัชญา วิสัยทัศน์ พันธกิจ และยุทธศาสตร์.....	2
	รายชื่อผู้บริหาร และกรรมการประจำคณะ.....	3
	หลักสูตรและสาขาที่เปิดสอน.....	4
	จำนวนนิสิต.....	4
	จำนวนอาจารย์และบุคลากรสายสนับสนุน.....	5
	ข้อมูลพื้นฐานโดยย่อเกี่ยวกับงบประมาณ.....	6
	ค่านิยม เอกลักษณ์ อัตลักษณ์และวัฒนธรรมของคณะ.....	6
	โครงสร้างองค์กร และโครงสร้างการบริหาร.....	7
	ตารางแสดงผลการปรับปรุงตามข้อเสนอแนะของผลการประเมินปีที่ผ่านมา.....	8
2	ผลการดำเนินงานตามองค์ประกอบและตัวบ่งชี้การประเมินคุณภาพภายใน.....	12
	องค์ประกอบที่ 1 การผลิตบัณฑิต.....	12
	องค์ประกอบที่ 2 การวิจัย.....	27
	องค์ประกอบที่ 3 การบริการวิชาการ.....	38
	องค์ประกอบที่ 4 การทำนุบำรุงศิลปะและวัฒนธรรม.....	41
	องค์ประกอบที่ 5 การบริหารจัดการ.....	43
3	สรุปผลการประเมินตนเอง.....	55
	ตารางผลสรุปการประเมินตนเองรายตัวบ่งชี้.....	55
	ตารางวิเคราะห์ผลการประเมินระดับคณะ.....	56



## ส่วนที่ 1 ส่วนนำ

### 1.1 ชื่อหน่วยงาน ที่ตั้ง และประวัติความเป็นมาโดยย่อ

#### 1.1.1 ชื่อหน่วยงาน : คณะแพทยศาสตร์

1.1.2 ที่ตั้ง : อาคารศูนย์บริการทางการแพทย์ คณะแพทยศาสตร์ มหาวิทยาลัยมหาสารคาม (เขตพื้นที่ในเมือง) ถนนนครสวรรค์ ตำบลตลาด อำเภอเมือง จังหวัดมหาสารคาม 44000 โทรศัพท์ 0-4371-2992 โทรสาร 043-712-991

1.1.3 ประวัติความเป็นมา : มหาวิทยาลัยมหาสารคาม จัดตั้งคณะแพทยศาสตร์ขึ้นในสมัยของอธิการบดีรองศาสตราจารย์ ดร.ภาวิช ทองโรจน์ โดยทาบทาม ศาสตราจารย์ นายแพทย์สมพร โพธินาม มาเป็นประธานโครงการจัดตั้ง โดยมีแนวคิดที่จะให้เป็นสถาบันที่เป็นเลิศทางวิชาการด้านเวชศาสตร์ครอบครัว ผลิตภัณฑ์และแพทย์เฉพาะทางด้านเวชศาสตร์ครอบครัวและชุมชนที่มีคุณภาพ ก่อปรด้วยคุณธรรมและจริยธรรม สร้างงานวิจัยที่มีคุณค่า เป็นแหล่งอ้างอิงทางวิชาการของท้องถิ่น ประเทศชาติ และนานาชาติ

คณะแพทยศาสตร์ ได้รับการจัดตั้งเป็นหน่วยงานภายในมหาวิทยาลัยมหาสารคาม ตามมติที่ประชุมสภามหาวิทยาลัย ครั้งที่ 10/2546 เมื่อวันที่ 21 พฤศจิกายน 2546 โดยดำเนินการในรูปแบบหน่วยงานนอกระบบราชการที่เน้นความคล่องตัว มีประสิทธิภาพและพึ่งตนเองมากที่สุด คณะแพทยศาสตร์ ได้ดำเนินการจัดทำหลักสูตรแพทยศาสตรบัณฑิต (6 ปี) ได้รับการรับรองหลักสูตร (หลักสูตรปรับปรุง พ.ศ. 2549) จากแพทยสภา เมื่อวันที่ 19 มีนาคม 2549 และเปิดทำการเรียนการสอนนิสิตรุ่นแรกในปีการศึกษา 2549 นอกจากนี้ยังได้รับโอนหลักสูตรสาขาวิชาการแพทย์แผนไทยประยุกต์จากคณะเภสัชศาสตร์มาไว้ในคณะแพทยศาสตร์ และดำเนินการจัดการเรียนการสอน ตั้งแต่วันที่ 15 มกราคม 2547

ปัจจุบัน คณะแพทยศาสตร์ มีศูนย์กลางบริหารจัดการตั้งอยู่ในบริเวณมหาวิทยาลัยเขตพื้นที่ในเมือง เลขที่ 269 ถนนนครสวรรค์ ตำบลตลาด อำเภอเมือง จังหวัดมหาสารคาม ประกอบด้วย อาคารศูนย์บริการทางการแพทย์และกลุ่มอาคารสาขาแพทย์แผนไทยประยุกต์ และดำเนินการจัดการเรียนการสอน 5 หลักสูตร คือ หลักสูตรแพทยศาสตรบัณฑิต (หลักสูตรปรับปรุง พ.ศ. 2555) หลักสูตร 6 ปี, หลักสูตรแพทย์แผนไทยประยุกต์บัณฑิต (หลักสูตรปรับปรุง พ.ศ. 2556) หลักสูตร 4 ปี, หลักสูตรวิทยาศาสตรบัณฑิต สาขาวิชาเวชกิจฉุกเฉิน พ.ศ.2553 (หลักสูตรแรกในประเทศไทย) หลักสูตร 4 ปี, หลักสูตรวิทยาศาสตรมหาบัณฑิต พ.ศ.2555 สาขาวิทยาศาสตร์สุขภาพ และหลักสูตรปรัชญาดุษฎีบัณฑิต (หลักสูตรปรับปรุง พ.ศ. 2555) สาขาวิทยาศาสตร์สุขภาพ

นอกจากนี้คณะแพทยศาสตร์ยังได้เปิดศูนย์บริการ เพื่อให้บริการประชาชนทั่วไป ดังนี้

1. การบริการทางการแพทย์แผนปัจจุบัน 2 แห่ง ได้แก่ ศูนย์บริการทางการแพทย์ ภายในมหาวิทยาลัยมหาสารคาม (เขตพื้นที่ขามเรียง) ตำบลขามเรียง อำเภอกันทรวิชัย จังหวัดมหาสารคาม เปิดให้บริการตั้งแต่วันที่ 1 กรกฎาคม 2547 และศูนย์บริการทางการแพทย์ (เขตพื้นที่ในเมือง) ณ อาคารศูนย์บริการทางการแพทย์ ถนนนครสวรรค์ ตำบลตลาด อำเภอเมือง จังหวัดมหาสารคาม เปิดให้บริการตั้งแต่วันที่ 6 กุมภาพันธ์ 2549 เป็นต้นมา และเมื่อวันที่ 3 มีนาคม 2557 ได้ดำเนินการย้ายการให้บริการไปยังโรงพยาบาลคณะแพทยศาสตร์ (ตึกใหม่) และให้บริการมาจนปัจจุบัน

2. ศูนย์เอกซเรย์คอมพิวเตอร์ เปิดให้บริการมาตั้งแต่วันที่ 22 พฤศจิกายน 2552 ณ บริเวณที่ตั้งศูนย์บริการทางการแพทย์ ถนนนครสวรรค์ ตำบลตลาด อำเภอเมือง จังหวัดมหาสารคาม

3. การบริการทางการแพทย์แผนไทยประยุกต์ 1 แห่ง คือ คลินิกแพทย์แผนไทยประยุกต์ ณ อาคารคลินิกแพทย์แผนไทยประยุกต์ ถนนนครสวรรค์ ตำบลตลาด อำเภอเมือง จังหวัดมหาสารคาม เริ่มเปิดให้บริการตั้งแต่วันที่ 12 กรกฎาคม 2549 โดยให้บริการตรวจรักษาโรคตามหลักภูมิปัญญาแพทย์แผนไทย ซึ่งรวมทั้งการรักษาโรคด้วยยาสมุนไพร หัตถบำบัด การส่งเสริมสุขภาพและการผลิตยาสมุนไพรตามตำรับยาไทย

## 1.2 ปรัชญา วิสัยทัศน์ พันธกิจ และยุทธศาสตร์

1.2.1 ปรัชญา : ผู้มีปัญญา พึ่งเป็นอยู่เพื่อสุขภาพมหาชน

1.2.2 วิสัยทัศน์ : สถาบันการแพทย์ที่มีคุณภาพ ระดับมาตรฐานสากล

1.2.3 พันธกิจ :

1. จัดการศึกษาวิชาชีพชั้นสูง ให้มีคุณภาพที่ได้ตามมาตรฐานนานาชาติและมีคุณลักษณะที่พึงประสงค์ของสถาบัน

2. สร้างผลงานวิจัยที่มีคุณภาพ เพื่อสนับสนุนการเรียนการสอน การบริการวิชาการ การทำนุบำรุงศิลปวัฒนธรรมและการนำไปใช้ให้เกิดประโยชน์ต่อประชาสังคม

3. ให้บริการและสร้างเสริมสุขภาพชุมชนและสังคมเข้มแข็งเพื่อพึ่งพาตนเองได้

4. อนุรักษ์ ส่งเสริม ปกป้อง เผยแพร่ ศึกษา พัฒนา และบูรณาการศิลปวัฒนธรรมขนบธรรมเนียมประเพณีและภูมิปัญญาท้องถิ่นของอีสานเข้ากับกิจการของคณะ

1.2.4 ยุทธศาสตร์ :

1. ยุทธศาสตร์การผลิตบัณฑิตที่มีคุณภาพภายใต้การจัดการเรียนการสอนในหลักสูตรที่ทันสมัยตามเกณฑ์คุณภาพและมาตรฐานของชาติและสากล รวมทั้งเตรียมความพร้อมเข้าสู่ประชาคมอาเซียนและประชาคมโลก

2. ยุทธศาสตร์การเป็นศูนย์กลางแห่งการเรียนรู้และบริการวิชาการ วิชาชีพชั้นนำในภาคตะวันออกเฉียงเหนือ



3. ยุทธศาสตร์การวิจัยเพื่อสร้างองค์ความรู้และพัฒนานวัตกรรมที่สร้างมูลค่าเพิ่มหรือใช้ประโยชน์ให้กับชุมชนและสังคม
4. ยุทธศาสตร์การพัฒนาระบบบริหารจัดการให้มีประสิทธิภาพและยกระดับการบริหารธรรมาภิบาลของคณะ
5. ยุทธศาสตร์การส่งเสริมภาพลักษณ์ของคณะให้ได้รับการยอมรับระดับชาติและระดับสากล
6. ยุทธศาสตร์การพัฒนาสู่คณะแพทยศาสตร์สีเขียวและอนุรักษ์สิ่งแวดล้อม
7. ยุทธศาสตร์การส่งเสริมการนำทุนทางวัฒนธรรมขนบธรรมเนียมและภูมิปัญญาท้องถิ่นไปใช้ประโยชน์อย่างยั่งยืน
8. ยุทธศาสตร์การพัฒนาระบบการให้บริการด้านสุขภาพแบบองค์รวมและได้รับการรับรองคุณภาพโรงพยาบาล

### 1.3 รายชื่อผู้บริหาร และคณะกรรมการประจำคณะ

#### 1.3.1 รายชื่อผู้บริหาร

- |                                   |                                       |
|-----------------------------------|---------------------------------------|
| 1. รศ.นพ.สุชาติ อารีมิตร          | คณบดี                                 |
| 2. รศ.ดร.ปราโมทย์ ทองกระจาย       | รองคณบดีฝ่ายบริหาร                    |
| 3. ผศ.นเรศ วโรภาสตระกูล           | รองคณบดีฝ่ายวางแผนและพัฒนา            |
| 4. ผศ.นพ.เทพลักษณ์ ศิริธนะวุฒิชัย | รองคณบดีฝ่ายวิชาการและกิจการนิสิต     |
| 5. ผศ.ดร.พญ.ศรินาถ ตงศิริ         | รองคณบดีฝ่ายวิจัย                     |
| 6. ผศ.นพ.รัฐ สอนสุภาพ             | รองคณบดีฝ่ายโรงพยาบาล                 |
| 7. อ.ดร.ลดาศาตี แต่พงษ์โสรัถ      | ผู้ช่วยคณบดีฝ่ายวิชาการและกิจการนิสิต |
| 8. อ.พญ.จรรยา จิรานุกูล           | ผู้ช่วยคณบดีฝ่ายวิชาการและกิจการนิสิต |
| 9. ผศ.ดร.วลัยพร ทองเจริญบัวงาม    | ผู้ช่วยคณบดีฝ่ายวิจัย                 |
| 10. อ.นพ.สรรรุชชัย สมบัติใหม่ไทย  | ผู้ช่วยคณบดีฝ่ายโรงพยาบาล             |
| 11. พญ.สุกัญญา ชูคันทอม           | หัวหน้าสาขาวิชาแพทยศาสตร์             |
| 12. อ.ปิยาภรณ์ แสนศิลา            | หัวหน้าสาขาวิชาแพทย์แผนไทยประยุกต์    |
| 13. อ.นันทวรรณ ทิพเนตร            | หัวหน้าสาขาวิชาเวชกิจฉุกเฉิน          |
| 14. ผศ.ดร.พิศมัย หอมจำปา          | หัวหน้าสาขาวิชาบัณฑิตศึกษา            |
| 15. นางลัดดาภรณ์ เชื้อในเขา       | หัวหน้าสำนักงานเลขานุการ              |

#### 1.3.2 รายชื่อคณะกรรมการประจำคณะ

- |  |         |
|--|---------|
| 1. รศ.นพ.สุชาติ อารีมิตร                             | ประธาน  |
| 2. ผศ.นเรศ วโรภาสตระกูล                              | กรรมการ |
| 3. รศ.ดร.ปราโมทย์ ทองกระจาย                          | กรรมการ |
| 4. ผศ.นพ.รัฐ สอนสุภาพ                                | กรรมการ |
| 5. ผศ.ดร.พญ.ศรินาถ ตงศิริ                            | กรรมการ |
| 6. ศ.นพ.สมพร โพธินาม                                 | กรรมการ |
| 7. ผู้อำนวยการโรงพยาบาลมหาสารคาม นพ.สุนทร ยนต์ตระกูล | กรรมการ |

- |   |                            |
|---|----------------------------|
| 8. ผู้อำนวยการโรงพยาบาลร้อยเอ็ด นพ.เกรียงไกร โกวิทางกูร     | กรรมการ                    |
| 9. ผู้อำนวยการโรงพยาบาลกาฬสินธุ์ นพ.สุธี พิสิษฐพยัคฆ์       | กรรมการ                    |
| 10. นายกเทศมนตรีเมืองมหาสารคาม นพ.กิตติศักดิ์ คณาสวัสดิ์    | กรรมการ                    |
| 11. นายแพทย์สาธารณสุขจังหวัดมหาสารคาม นพ.คิมหันต์ ยงรัตนกิจ | กรรมการ                    |
| 12. นายสุรณัฐ ลิ้มสุวรรณ                                    | กรรมการ                    |
| 13. ผศ.นพ.เทพรักษ์ ศิริธนะวุฒิชัย                           | กรรมการและเลขานุการ        |
| 14. นางลัดดาภรณ์ เชื้อในเขา                                 | กรรมการและผู้ช่วยเลขานุการ |

#### 1.4 หลักสูตรและสาขาที่เปิดสอน

ที่	หลักสูตรและสาขาวิชา	หลักสูตรใหม่	ปีที่ปรับปรุง
<b>ระดับปริญญาตรี</b>			
1	หลักสูตรแพทยศาสตรบัณฑิต	-	พ.ศ. 2555
2	หลักสูตรการแพทย์แผนไทยประยุกต์บัณฑิต	-	พ.ศ. 2556
3	หลักสูตรวิทยาศาสตรบัณฑิต สาขาวิชาเวชกิจฉุกเฉิน	พ.ศ. 2553	พ.ศ. 2558 (คาดว่าจะใช้รับนิสิต ในปีการศึกษา 2559)
<b>ระดับปริญญาโท</b>			
1	หลักสูตรวิทยาศาสตรมหาบัณฑิต สาขาวิชาวิทยาศาสตร์สุขภาพ	พ.ศ. 2555	-
<b>ระดับปริญญาเอก</b>			
1	หลักสูตรปรัชญาดุษฎีบัณฑิต สาขาวิชาวิทยาศาสตร์สุขภาพ	-	พ.ศ. 2555

ที่มา : ฝ่ายวิชาการ ข้อมูล ณ วันที่ 30 มิถุนายน 2558

#### 1.5 จำนวนนิสิต

ที่	ชื่อหลักสูตร	จำนวนนิสิต (คน)						รวม
		ภาคปกติ						
		ปี 1	ปี 2	ปี 3	ปี 4	ปี 5	ปี 6	
<b>ระดับปริญญาตรี</b>								
1	หลักสูตรแพทยศาสตรบัณฑิต	60	49	50	51	49	47	306
2	หลักสูตรการแพทย์แผนไทยประยุกต์บัณฑิต	44	37	42	38	-	-	161
3	หลักสูตรวิทยาศาสตรบัณฑิต สาขาวิชาเวชกิจฉุกเฉิน	34	34	34	36	-	-	138
<b>ระดับปริญญาโท</b>								
4	หลักสูตรวิทยาศาสตรมหาบัณฑิต สาขาวิชาวิทยาศาสตร์สุขภาพ	2	2	4	-	-	-	8

ที่	ชื่อหลักสูตร	จำนวนนิสิต (คน)						รวม
		ภาคปกติ						
		ปี 1	ปี 2	ปี 3	ปี 4	ปี 5	ปี 6	
<b>ระดับปริญญาเอก</b>								
5	หลักสูตรปรัชญาดุษฎีบัณฑิต สาขาวิชาวิทยาศาสตร์สุขภาพ	11	10	6	4	-	2	33
	<b>รวม</b>	<b>151</b>	<b>132</b>	<b>136</b>	<b>129</b>	<b>49</b>	<b>49</b>	<b>646</b>

ที่มา : ฝ่ายวิชาการ ข้อมูล ณ วันที่ 30 มิถุนายน 2558

### 1.6 จำนวนอาจารย์และบุคลากรสายสนับสนุน

#### 1.6.1 จำนวนอาจารย์ (คน)

วุฒิการศึกษา	อยู่ ปฏิบัติงาน จริง	ลา ศึกษาต่อ	รวม	ตำแหน่งทางวิชาการ				รวม
				อ.	ศ.	รศ.	ผศ.	
ปริญญาตรี	2	-	2	2	-	-	-	-
ปริญญาโท	16	12	28	26	1	1	-	2
ปริญญาเอก	46	-	46	34	1	1	10	12
<b>รวม</b>	<b>64</b>	<b>12</b>	<b>76</b>	<b>62</b>	<b>2</b>	<b>2</b>	<b>10</b>	<b>14</b>

ที่มา : งานบุคคล ข้อมูล ณ วันที่ 24 มิถุนายน 2558

#### 1.6.2 จำนวนบุคลากรสายสนับสนุน (คน)

วุฒิการศึกษา	ผู้เชี่ยวชาญ	ข้าราชการ			พนักงาน			ลูกจ้าง ประจำ	ลูกจ้าง ชั่วคราว	รวม
		ปฏิบัติ การ	ชำนาญ การ	ชำนาญ การพิเศษ	ปฏิบัติ การ	ชำนาญ การ	ชำนาญ การพิเศษ			
ต่ำกว่าปริญญาตรี	-	-	-	-	6	-	-	-	90	96
ปริญญาตรี	1	-	-	-	97	-	-	-	37	138
ปริญญาโท	-	-	-	1	3	-	-	-	1	2
ปริญญาเอก	-	-	-	-	-	-	-	-	-	-
<b>รวม</b>	<b>1</b>	<b>-</b>	<b>1</b>	<b>-</b>	<b>106</b>	<b>-</b>	<b>-</b>	<b>-</b>	<b>128</b>	<b>236</b>

ที่มา : งานบุคคล ข้อมูล ณ วันที่ 24 มิถุนายน 2558



### 1.7 ข้อมูลพื้นฐานโดยย่อเกี่ยวกับงบประมาณ (ข้อมูลปีงบประมาณ พ.ศ. 2558)

ประเภทงบประมาณ	งบประมาณที่ได้รับจัดสรร (บาท)	งบประมาณที่ใช้จริง (บาท)	ร้อยละ
<b>1. งบประมาณแผ่นดิน</b>			
1.1 งบประมาณแผ่นดิน (ปกติ)	97,275,000.00	93,815,476.76	96.44
1.2 โครงการผลิตแพทย์เพิ่ม	20,960,400.00	9,102,411.50	43.43
1.3 โครงการผลิตและพัฒนาศัลยกรรมและบุคลากรทางด้านสาธารณสุข (สบพช.)	46,697,000.00	20,025,187.62	42.88
<b>2. งบประมาณเงินรายได้</b>			
2.1 สำนักงานเลขาธิการคณะ	13,179,400.00	5,931,428.01	45.01
2.2 ระดับปริญญาตรี			
- สาขาแพทยศาสตร์	5,308,068.00	2,944,866.93	55.48
- สาขาการแพทย์แผนไทยประยุกต์	4,033,700.00	2,006,688.30	49.75
- สาขาเวชกิจฉุกเฉิน	1,872,100.00	883,760.60	47.21
2.3 ระดับปริญญาโท			
- สาขาวิทยาศาสตร์สุขภาพ	406,500.00	44,206.00	10.87
2.4 ระดับปริญญาเอก			
- สาขาวิทยาศาสตร์สุขภาพ	1,617,400.00	298,436.00	18.45
2.5 โรงพยาบาลคณะแพทยศาสตร์	60,347,700.00	44,099,732.50	73.08
2.6 สถานผลิตยา	559,000.00	167,958.09	30.05
<b>3. เงินยืมเงินสะสม</b>	13,905,400.00	3,900,693.50	28.05
<b>รวมทั้งสิ้น</b>	<b>266,161,668.00</b>	<b>183,220,845.81</b>	<b>68.84</b>

ที่มา : งานการเงิน ข้อมูล ณ วันที่ 31 พฤษภาคม 2558

### 1.8 ค่านิยม เอกลักษณ์ อัตลักษณ์ วัฒนธรรม สีประจำคณะ และต้นไม้ประจำคณะ

#### 1.8.1 ค่านิยม : MED - MSU

M - Morality (คุณธรรม)

E - Efficiency (ประสิทธิภาพ)

D - Development of Self and Organization (พัฒนาตนเองและองค์กร)

M - Mangement with Good Governance (บริหารจัดการด้วยหลักธรรมาภิบาล)

S - Social Responsibility (รับผิดชอบต่อสังคม)

U - Unity (สามัคคี)

#### 1.8.2 เอกลักษณ์ : บูรณาการพหุเวชศาสตร์

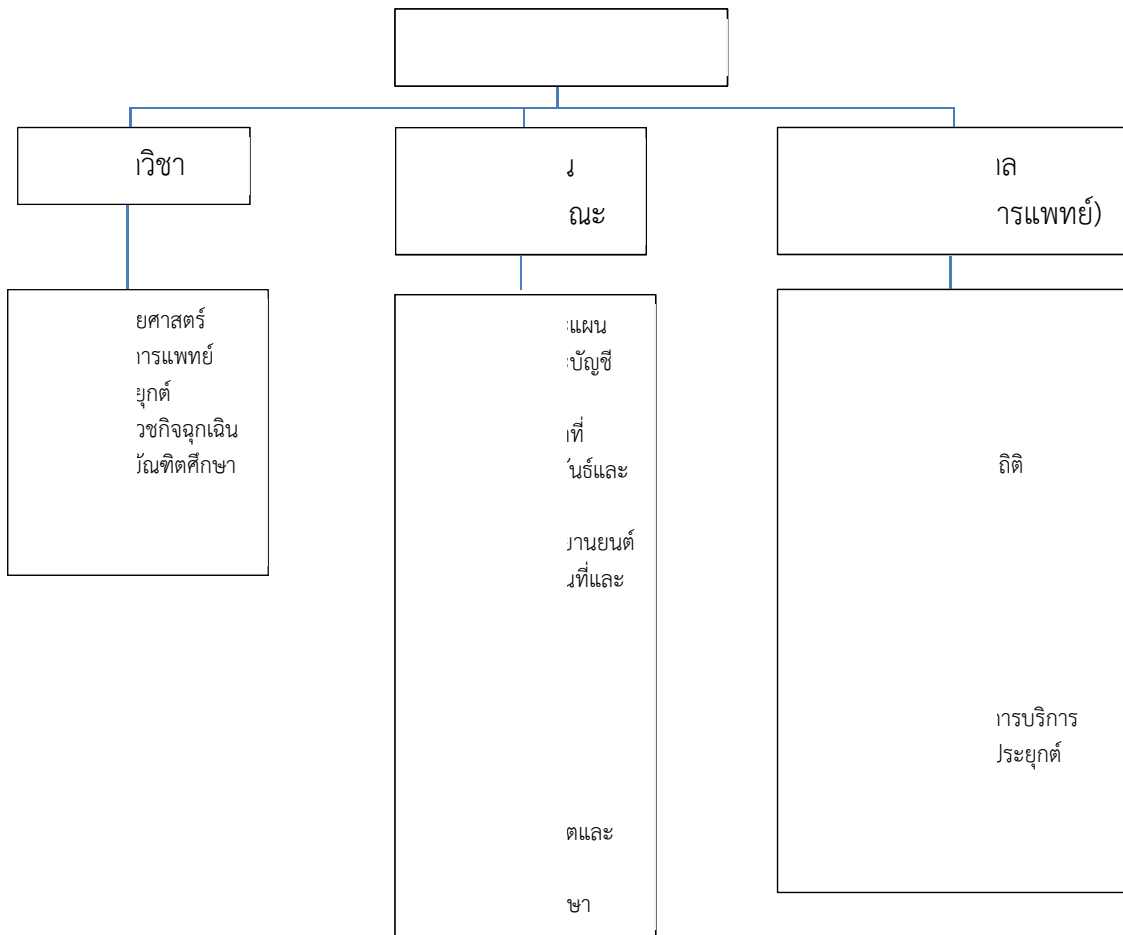
1.8.3 อัตลักษณ์ : อ่อนน้อมถ่อมตน

1.8.4 วัฒนธรรม : "มีวินัย ใส่ใจคุณภาพ" (Discipline and Quality)

1.8.5 สีประจำคณะ : สีเขียว

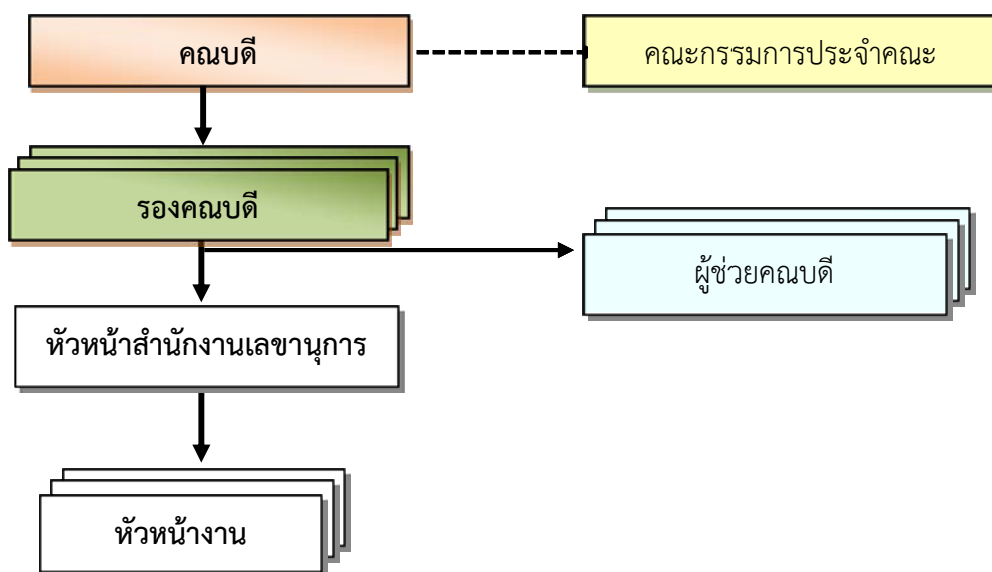
1.8.6 ต้นไม้ประจำคณะ : ต้นพญายา

### 1.9 โครงสร้างองค์กร คณะแพทยศาสตร์



ตามประกาศมหาวิทยาลัยมหาสารคาม เรื่อง การแบ่งส่วนงานภายในคณะแพทยศาสตร์  
ลงวันที่ 16 พฤษภาคม 2556

1.10 โครงสร้างการบริหารงาน คณะแพทยศาสตร์



1.11 ตารางแสดงผลการปรับปรุงตามข้อเสนอแนะของผลการประเมินปีที่ผ่านมา  
 (เปรียบเทียบผลการดำเนินงานตามแผนพัฒนาคุณภาพ Improvement Plan)

ที่	กิจกรรมโครงการที่ระบุตามแผนพัฒนาคุณภาพฯ	สรุปผลการดำเนินงานที่แสดงถึงการพัฒนาคุณภาพการศึกษา	ปัญหา/อุปสรรค
1	จัดโครงการก้าวเข้าสู่ตำแหน่งทางวิชาการ ประจำปี 2558	จัดโครงการก้าวเข้าสู่ตำแหน่งทางวิชาการ ประจำปี 2558 ในวันอังคารที่ 23 มิถุนายน 2558 เพื่อสนับสนุนให้อาจารย์ยื่นขอตำแหน่งทางวิชาการ	-
2	ประชาสัมพันธ์แหล่งงานตำแหน่งงานว่าง ให้บัณฑิตทราบข้อมูลข่าวสารในหลายช่องทาง เช่น website, Facebook, จดหมายข่าว, ชมรมศิษย์เก่า คณะแพทยศาสตร์ และ บอร์ดประชาสัมพันธ์	มีการประชาสัมพันธ์แหล่งงานตำแหน่งงานว่าง ให้บัณฑิตทราบข้อมูลผ่านช่องทาง website, Facebook, จดหมายข่าว, ชมรมศิษย์เก่า คณะแพทยศาสตร์ และบอร์ดประชาสัมพันธ์ เป็นระยะ	-
3	ติดตามบัณฑิตที่ยังไม่ได้งานทำ เป็นระยะ เพื่อรับทราบปัญหาในการไม่ได้งานทำ รวมทั้งเป็นการปรับปรุงข้อมูล ให้เป็นปัจจุบัน และรายงานให้ผู้เกี่ยวข้องทราบ เพื่อติดตามช่วยเหลือ	ติดตามบัณฑิตที่ยังไม่ได้งานทำ และบันทึกข้อมูลการได้งานทำของบัณฑิตผ่านระบบ <a href="http://www.survey.mau.ac.th">www.survey.mau.ac.th</a>	-

ที่	กิจกรรมโครงการที่ระบุตามแผนพัฒนาคุณภาพฯ	สรุปผลการดำเนินงานที่แสดงถึงการพัฒนาคุณภาพการศึกษา	ปัญหา/อุปสรรค
4	จัดโครงการ Basic Communication Skill ให้นักศึกษาระดับปริญญาตรีและบัณฑิตศึกษา ทุกหลักสูตร	จัดโครงการ สื่อสารผ่านใจแผนไทยผูกพัน วันที่ 8 พฤศจิกายน 2557 ณ คณะแพทยศาสตร์ มมส จัดโครงการ Basic Communication Skill วันที่ 10 - 13 กรกฎาคม 2558 ณ ภูวนาลี รีสอร์ท เขาใหญ่ จ.นครราชสีมา	-
5	นำผลการประเมินคุณภาพบัณฑิตจากปีการศึกษาที่ผ่านมา เข้าที่ประชุมคณะกรรมการบริหารหลักสูตรทุกหลักสูตร เพื่อหาแนวทางในการปรับปรุงแก้ไขการพัฒนานิสิต ให้บรรลุเป้าหมาย	นำผลการประเมินคุณภาพบัณฑิตปีการศึกษา 2556 เข้าที่ประชุมคณะกรรมการวิชาการ ครั้งที่ 3 / 2557 วันพุธที่ 5 กุมภาพันธ์ 2557 เวลา 14.00 น. ห้องประชุม ME 305 ชั้น 3 คณะแพทยศาสตร์ มหาวิทยาลัยมหาสารคาม	-
6	พัฒนาวิธีการส่งและรวบรวมแบบสอบถาม การเก็บแบบสอบถาม จากผู้ตอบให้ได้มากขึ้นและให้ทันกำหนดเวลาในการประเมินวัดผล โดยเปรียบเทียบจากร้อยละของผู้ตอบแบบประเมินจากปีที่ผ่านมา	1. เก็บแบบสอบถามจากผู้ใช้นิสิตในช่วงโครงการออกเยี่ยมบัณฑิตประจำปีโดยเก็บข้อมูลกลับทันที 2. ส่งแบบสอบถามให้ผู้ใช้นิสิตทุกหน่วยงานที่บัณฑิตทำงานอยู่ โดยอ้างอิงสถานที่จากภาวะการปฏิบัติงานของบัณฑิต 3. ติดตามผลการตอบกลับเป็นระยะทางโทรศัพท์ หรือช่องทางสมัยนิยม 4. กำหนดระยะเวลาเก็บแบบสอบถามกลับ และพร้อมส่งซ้ำในรายที่ไม่มีการเคลื่อนไหวหรือติดต่อกลับมา 5. ร่างและพัฒนาแบบสอบถามใหม่ให้มีรายละเอียดชัดเจน สั้น ๆ ได้ใจความ แต่ครอบคลุมส่วนสำคัญ และไม่มีจำนวนหัวข้อที่วากวนและมากจนเกินไป	1. การออกเยี่ยมบัณฑิตไปไม่ได้ไม่ครบทุกที่ 2. ส่งไปรษณีย์อาจมีตกหล่นไม่ได้รับหรือไม่ตอบกลับ 3. การเปลี่ยน/ย้ายหน่วยงานของบัณฑิต 4. ข้อมูลการทำงานของบัณฑิตที่ไม่เป็นปัจจุบัน 5. รูปแบบของแบบสอบถามค่อนข้างยืดยาว ด้วยรายละเอียด และมีจำนวนข้อมากเกินไป



ที่	กิจกรรมโครงการที่ระบุตามแผนพัฒนาคุณภาพฯ	สรุปผลการดำเนินงานที่แสดงถึงการพัฒนาคุณภาพการศึกษา	ปัญหา/อุปสรรค
7	งบประมาณสนับสนุนการตีพิมพ์บทความวิจัย / บทความวิชาการและการเขียนตำราและหนังสือวิชาการ	1. ประกาศการให้ทุนสนับสนุนการตีพิมพ์ตำราหรือหนังสือสำหรับบุคลากรสายวิชาการ 2. ประกาศหลักเกณฑ์การเสนอชื่อผู้สมควรได้รับรางวัลเชิดชูเกียรตินักวิจัยดีเด่น	-
8	โครงการพัฒนาทักษะการเขียนผลงานเพื่อการตีพิมพ์ระดับชาติและนานาชาติสำหรับบุคลากรและนิสิตคณะแพทยศาสตร์มหาวิทยาลัยมหาสารคาม	อยู่ระหว่างประสานกับวิทยากรเพื่อดำเนินการจัดโครงการ	-
9	งบประมาณสนับสนุนการตีพิมพ์บทความวิจัย / บทความวิชาการและการเขียนตำราและหนังสือวิชาการ	1. ประกาศการให้ทุนสนับสนุนการตีพิมพ์ตำราหรือหนังสือสำหรับบุคลากรสายวิชาการ 2. ประกาศหลักเกณฑ์การเสนอชื่อผู้สมควรได้รับรางวัลเชิดชูเกียรตินักวิจัยดีเด่น	-
10	การจัดประชุมเชิงปฏิบัติการการเขียนตำราและบทความทางวิชาการ	จัดโครงการก้าวเข้าสู่ตำแหน่งทางวิชาการประจำปี 2558 ในวันอังคารที่ 23 มิถุนายน 2558 เพื่อเป็นการให้ความรู้ด้านการเขียนตำราและบทความทางวิชาการ เพื่อก้าวเข้าสู่การยื่นขอตำแหน่งทางวิชาการต่อไป	-
11	ประสานงานไปยังส่วนงานที่เกี่ยวข้อง ในการจัดกิจกรรม / โครงการ รวมไปถึงประสานงานไปยังอาจารย์ที่รับผิดชอบโครงการต่าง ๆ ให้มีการนำนิสิตเข้ามามีส่วนร่วมในการดำเนินกิจกรรมที่จะนำมาส่งเสริมและสนับสนุนด้านการเรียนการสอนและการวิจัย เพื่อให้นิสิตรับความรู้ด้านอื่นๆ นอกเหนือจากการเรียนในห้องเรียนอย่างเดียว	มีการนำนิสิตเข้าร่วมกิจกรรมโครงการ 1 หลักสูตร 1 ชุมชน ซึ่งเป็นโครงการที่บริการวิชาการแก่ชุมชนและสามารถนำความรู้ที่ได้ไปใช้บูรณาการกับการเรียนการสอนและการวิจัยได้	-



ที่	กิจกรรมโครงการที่ระบุตาม แผนพัฒนาคุณภาพฯ	สรุปผลการดำเนินงานที่แสดงถึง การพัฒนาคุณภาพการศึกษา	ปัญหา/ อุปสรรค
12	ติดตามอาจารย์ที่ดำเนินโครงการ ให้มีการเขียนผลจากการนำ ความรู้และประสบการณ์ ในการจัดโครงการบริการวิชาการ นำไปประยุกต์ใน มคอ.3 และ มคอ.4	หลักสูตรที่มีการดำเนินงานโครงการ 1 หลักสูตร 1 ชุมชน มีการเขียนผล ของการบริการวิชาการที่นำไปบูรณาการกับ การเรียนการสอนของรายวิชา ใน มคอ.4	-

ที่มา : งานประกันคุณภาพ ข้อมูล ณ วันที่ 14 กรกฎาคม 2558



## ส่วนที่ 2

### ผลการดำเนินงานตามองค์ประกอบและตัวบ่งชี้การประเมินคุณภาพภายใน

องค์ประกอบที่ 1 การผลิตบัณฑิต

ตัวบ่งชี้ที่ 1.1 ผลการบริหารจัดการหลักสูตรโดยรวม

ชนิดของตัวบ่งชี้ : ผลลัพธ์

เกณฑ์การประเมิน : ค่าเฉลี่ยของคะแนนประเมินทุกหลักสูตรที่คณะรับผิดชอบ

#### ผลการดำเนินงานและการประเมินตนเอง

ในปีการศึกษา 2557 คณะเปิดการเรียนการสอนทั้งสิ้น จำนวน 5 หลักสูตร จำแนกเป็นหลักสูตรระดับปริญญาตรี จำนวน 3 หลักสูตร ระดับปริญญาโท จำนวน 1 หลักสูตร และระดับปริญญาเอก จำนวน 1 หลักสูตร โดยมีหลักสูตรที่เป็นไปตามเกณฑ์มาตรฐานหลักสูตร จำนวน 4 หลักสูตร และมีหลักสูตรที่ไม่ผ่านการกำกับมาตรฐาน จำนวน 1 หลักสูตร มีค่าเฉลี่ยคะแนนประเมินของทุกหลักสูตรที่คณะรับผิดชอบเท่ากับ 2.47 โดยมีรายละเอียดดังนี้

ที่	หลักสูตร	ผลการประเมิน		
		การกำกับมาตรฐาน (✓=ผ่าน , ✗=ไม่ผ่าน)	คะแนน	ระดับคุณภาพ
1	หลักสูตรแพทยศาสตรบัณฑิต	✗	0.00	-
2	หลักสูตรการแพทย์แผนไทยประยุกต์บัณฑิต	✓	2.74	ปานกลาง
3	หลักสูตรวิทยาศาสตรบัณฑิต (สาขาวิชาเวชกิจฉุกเฉิน)	✓	3.35	ดี
4	หลักสูตรวิทยาศาสตรมหาบัณฑิต (สาขาวิชาวิทยาศาสตร์สุขภาพ)	✓	3.13	ดี
5	หลักสูตรปรัชญาดุษฎีบัณฑิต (สาขาวิชาวิทยาศาสตร์สุขภาพ)	✓	3.13	ดี
	รวม		12.35 / 5	
	ค่าเฉลี่ยของคะแนนประเมินทุกหลักสูตรที่คณะรับผิดชอบ (ผลรวมของค่าคะแนนประเมินของทุกหลักสูตร÷จำนวนหลักสูตรทั้งหมดที่คณะรับผิดชอบ)		2.47	ปานกลาง

หมายเหตุ : ผลการประเมิน

คะแนนระดับหลักสูตร = 0 หมายถึง หลักสูตรไม่ได้มาตรฐาน

คะแนนระดับหลักสูตร = 0.01 – 5.00 หมายถึง หลักสูตรเป็นไปตามมาตรฐาน และมีระดับคุณภาพตามคะแนนที่ได้ ดังนี้

คะแนน	ระดับคุณภาพ
0.01 - 2.00	น้อย
2.01 - 3.00	ปานกลาง
3.01 - 4.00	ดี
4.01 - 5.00	ดีมาก

#### รายการหลักฐาน

- 1.1.1 คำสั่งแต่งตั้งคณะกรรมการประเมินคุณภาพการศึกษาภายใน ระดับหลักสูตร ประจำปีการศึกษา 2557 จำนวน 5 หลักสูตร ดังนี้  
1.หลักสูตรแพทยศาสตรบัณฑิต, 2.หลักสูตรการแพทย์แผนไทยประยุกต์บัณฑิต, 3.หลักสูตรวิทยาศาสตรบัณฑิต (สาขาวิชาเวชกิจฉุกเฉิน),  
4.หลักสูตรวิทยาศาสตรมหาบัณฑิต (สาขาวิชาวิทยาศาสตร์สุขภาพ) และ 5.หลักสูตรปรัชญาดุษฎีบัณฑิต (สาขาวิชาวิทยาศาสตร์สุขภาพ)
- 1.1.2 รายงานผลการตรวจประเมินคุณภาพการศึกษาภายใน ระดับหลักสูตร ประจำปีการศึกษา 2557 จำนวน 5 หลักสูตร ดังนี้  
1.หลักสูตรแพทยศาสตรบัณฑิต, 2.หลักสูตรการแพทย์แผนไทยประยุกต์บัณฑิต, 3.หลักสูตรวิทยาศาสตรบัณฑิต (สาขาวิชาเวชกิจฉุกเฉิน),  
4.หลักสูตรวิทยาศาสตรมหาบัณฑิต (สาขาวิชาวิทยาศาสตร์สุขภาพ) และ 5.หลักสูตรปรัชญาดุษฎีบัณฑิต (สาขาวิชาวิทยาศาสตร์สุขภาพ)

#### การประเมินตนเอง

ตัวบ่งชี้	เป้าหมาย	การบรรลุเป้าหมาย	ผลการดำเนินงาน	คะแนนประเมินตนเอง
1.1	ค่าเฉลี่ย 3.51	x	ค่าเฉลี่ย 2.47	2.47



## ตัวบ่งชี้ที่ 1.2 อาจารย์ประจำที่มีคุณวุฒิปริญญาเอก

ชนิดของตัวบ่งชี้ : ปัจจัยนำเข้า

คำอธิบายตัวบ่งชี้ : การศึกษาระบบอุดมศึกษาถือเป็นการศึกษาระดับสูงสุดที่ต้องการบุคลากรที่มีความรู้ความสามารถและความมุ่งมั่นทางวิชาการ เพื่อปฏิบัติพันธกิจสำคัญของสถาบันในการผลิตบัณฑิต ศึกษาวิจัย เพื่อติดตามความก้าวหน้าทางวิชาการและการพัฒนาองค์ความรู้ ดังนั้น คณะจึงควรมีอาจารย์ที่มีระดับคุณวุฒิทางการศึกษาที่ตรงหรือสัมพันธ์กับหลักสูตรที่เปิดสอนในสัดส่วนที่เหมาะสมกับพันธกิจหรือจุดเน้นของหลักสูตร

เกณฑ์การประเมิน : โดยการแปลงค่าร้อยละของอาจารย์ประจำคณะที่มีคุณวุฒิปริญญาเอก เป็นคะแนนระหว่าง 0 – 5

เกณฑ์เฉพาะสถาบันกลุ่ม ข และ ค2

ค่าร้อยละของอาจารย์ประจำคณะที่มีคุณวุฒิปริญญาเอก ที่กำหนดให้เป็นคะแนนเต็ม 5 = ร้อยละ 40 ขึ้นไป

สูตรการคำนวณ

1. คำนวณค่าร้อยละของอาจารย์ประจำคณะที่มีคุณวุฒิปริญญาเอก ตามสูตร

$$\frac{\text{จำนวนอาจารย์ประจำคณะที่มีคุณวุฒิปริญญาเอก}}{\text{จำนวนอาจารย์ประจำคณะทั้งหมด}} \times 100$$

2. แปลงค่าร้อยละที่คำนวณได้ในข้อ 1 เทียบกับคะแนนเต็ม 5

$$\text{คะแนนที่ได้} = \frac{\text{ร้อยละของอาจารย์ประจำคณะที่มีคุณวุฒิปริญญาเอก}}{\text{ร้อยละของอาจารย์ประจำคณะที่มีคุณวุฒิปริญญาเอกที่กำหนดให้เป็นคะแนนเต็ม 5}} \times 5$$

**หมายเหตุ :**

1. คุณวุฒิปริญญาเอกพิจารณาจากระดับคุณวุฒิที่ได้รับหรือเทียบเท่า ตามหลักเกณฑ์การพิจารณาคุณวุฒิของกระทรวงศึกษาธิการ กรณีที่มีการปรับวุฒิการศึกษาให้มีหลักฐานการสำเร็จการศึกษาภายในรอบปีการศึกษานั้น ทั้งนี้ อาจใช้คุณวุฒิอื่นเทียบเท่าคุณวุฒิปริญญาเอกได้สำหรับกรณีที่บางสาขาวิชาซึ่งมีคุณวุฒิอื่นที่เหมาะสมกว่า ทั้งนี้ ต้องได้รับความเห็นชอบจากคณะกรรมการการอุดมศึกษา
2. การนับจำนวนอาจารย์ประจำ ให้นับตามปีการศึกษาและนับทั้งที่ปฏิบัติงานจริงและลาศึกษาต่อ ในกรณีที่มียาจารย์บรรจุใหม่ให้คำนวณตามเกณฑ์อาจารย์ประจำที่ระบุในคำชี้แจงเกี่ยวกับการนับจำนวนอาจารย์ประจำและนักวิจัย

**ผลการดำเนินงาน**

ในปีการศึกษา 2557 คณะมีอาจารย์ประจำคณะทั้งสิ้นจำนวน 76 คน จำแนกเป็นอาจารย์ประจำคณะที่ปฏิบัติงานจริง จำนวน 64 คน อาจารย์ประจำคณะที่ลาศึกษาต่อ จำนวน 12 คน เป็นอาจารย์ประจำคณะที่มีคุณวุฒิปริญญาเอก จำนวน 46 คน คิดเป็นร้อยละ 60.53 แปลงค่าร้อยละของอาจารย์ประจำคณะที่มีคุณวุฒิปริญญาเอก เป็นคะแนนเท่ากับ 7.57 คะแนน โดยมีรายละเอียดดังนี้

ข้อมูลพื้นฐาน	จำนวน/คน
จำนวนอาจารย์ประจำ ทั้งที่ปฏิบัติงานจริงและลาศึกษาต่อ	76
จำนวนอาจารย์ประจำที่ปฏิบัติงานจริง	64
- จำนวนอาจารย์ประจำที่ปฏิบัติงานจริง วุฒิการศึกษาต่ำกว่าระดับปริญญาตรีหรือเทียบเท่า	-
- จำนวนอาจารย์ประจำที่ปฏิบัติงานจริง วุฒิการศึกษาในระดับปริญญาตรีหรือเทียบเท่า	2
- จำนวนอาจารย์ประจำที่ปฏิบัติงานจริง วุฒิการศึกษาในระดับปริญญาโทหรือเทียบเท่า	16
- จำนวนอาจารย์ประจำที่ปฏิบัติงานจริง วุฒิการศึกษาในระดับปริญญาเอกหรือเทียบเท่า	46
จำนวนอาจารย์ประจำที่ลาศึกษาต่อ	
- จำนวนอาจารย์ประจำที่ลาศึกษาต่อ วุฒิการศึกษาต่ำกว่าระดับปริญญาตรีหรือเทียบเท่า	-
- จำนวนอาจารย์ประจำที่ลาศึกษาต่อ วุฒิการศึกษาในระดับปริญญาตรีหรือเทียบเท่า	-
- จำนวนอาจารย์ประจำที่ลาศึกษาต่อ วุฒิการศึกษาในระดับปริญญาโทหรือเทียบเท่า	12
- จำนวนอาจารย์ประจำที่ลาศึกษาต่อ วุฒิการศึกษาในระดับปริญญาเอกหรือเทียบเท่า	-
จำนวนอาจารย์ประจำที่มีคุณวุฒิปริญญาเอก ทั้งที่ปฏิบัติงานจริงและลาศึกษาต่อ	46
ร้อยละของอาจารย์ประจำคณะที่มีคุณวุฒิปริญญาเอก	ร้อยละ 60.53
คะแนนเต็ม 5 คะแนน เมื่อได้ร้อยละ 40	คะแนน 5.00

### การคำนวณ

➔ คำนวณตามเกณฑ์มาตรฐานแนวทางที่ 1)

คณะแพทยศาสตร์ มีอาจารย์ประจำคณะทั้งหมด จำนวน 76 คน และมีอาจารย์ประจำคณะที่มีวุฒิปริญญาเอก จำนวน 46 คน คิดเป็นร้อยละ 60.53 ซึ่งได้ค่าคะแนนเท่ากับ 5.00 ตามสูตร ดังนี้

$$\frac{46}{76} \times 100 = \text{ร้อยละ } 60.53$$

$$\frac{60.53}{40} \times 5 = 7.57 \text{ คะแนน}$$

### รายการหลักฐาน

เอกสารหมายเลข 1.2-1-1 รายชื่ออาจารย์และคณวุฒิ คณะแพทยศาสตร์ มหาวิทยาลัยมหาสารคาม

### การประเมินตนเอง

ตัวบ่งชี้	เป้าหมาย	การบรรลุเป้าหมาย	ผลการดำเนินงาน	คะแนน
1.2	ร้อยละ 40	✓	ร้อยละ 60.53	5.00

### ตัวบ่งชี้ที่ 1.3 อาจารย์ประจำคณะที่ดำรงตำแหน่งทางวิชาการ

ชนิดของตัวบ่งชี้ : ปัจจัยนำเข้า

คำอธิบายตัวบ่งชี้ : สถาบันอุดมศึกษาถือเป็นขุมปัญญาของประเทศ และมีความรับผิดชอบที่จะต้องส่งเสริมให้อาจารย์ในสถาบันทำการศึกษาวิจัย เพื่อแสวงหาและพัฒนาองค์ความรู้ในศาสตร์สาขาวิชาต่าง ๆ อย่างต่อเนื่อง เพื่อนำไปใช้ในการเรียนการสอน รวมทั้งการแก้ไขปัญหาและพัฒนาประเทศ การดำรงตำแหน่งทางวิชาการเป็นสิ่งสะท้อนการปฏิบัติงานดังกล่าวของอาจารย์ตามพันธกิจ

เกณฑ์การประเมิน : โดยการแปลงค่าร้อยละของอาจารย์ประจำคณะที่ดำรงตำแหน่งทางวิชาการเป็นคะแนนระหว่าง 0 – 5

เกณฑ์เฉพาะสถาบันกลุ่ม ข และ ค2

ค่าร้อยละของอาจารย์ประจำคณะที่ดำรงตำแหน่งผู้ช่วยศาสตราจารย์ รองศาสตราจารย์ และศาสตราจารย์รวมกัน ที่กำหนดให้เป็นคะแนนเต็ม 5 = ร้อยละ 60 ขึ้นไป

สูตรการคำนวณ

1. คำนวณค่าร้อยละของอาจารย์ประจำคณะที่ดำรงตำแหน่งทางวิชาการ ตามสูตร

$$\frac{\text{จำนวนอาจารย์ประจำคณะที่ดำรงตำแหน่งทางวิชาการ}}{\text{จำนวนอาจารย์ประจำคณะทั้งหมด}} \times 100$$

2. แปลงค่าร้อยละที่คำนวณได้ในข้อ 1 เทียบกับคะแนนเต็ม 5

$$\text{คะแนนที่ได้} = \frac{\text{ร้อยละของอาจารย์ประจำคณะที่ดำรงตำแหน่งทางวิชาการ}}{\text{ร้อยละของอาจารย์ประจำคณะที่ดำรงตำแหน่งทางวิชาการที่กำหนดให้เป็นคะแนนเต็ม 5}} \times 5$$

### ผลการดำเนินงาน

ในปีการศึกษา 2557 คณะมีอาจารย์ประจำคณะรวมทั้งสิ้น 76 คน จำแนกเป็นอาจารย์ประจำคณะที่ปฏิบัติงานจริง จำนวน 64 คน อาจารย์ประจำคณะที่ลาศึกษาต่อ จำนวน 12 คน มีอาจารย์ประจำคณะที่ดำรงตำแหน่งทางวิชาการจำนวนทั้งสิ้น 14 คน โดยจำแนกเป็นอาจารย์ประจำคณะที่ดำรงตำแหน่งทางวิชาการระดับผู้ช่วยศาสตราจารย์ จำนวน 10 คน รองศาสตราจารย์ จำนวน 2 คน และศาสตราจารย์ จำนวน 2 คน ดังนั้นอาจารย์ประจำคณะที่มีตำแหน่งทางวิชาการคิดเป็นร้อยละ 18.42 แปลงค่าร้อยละของอาจารย์ประจำคณะที่มีตำแหน่งทางวิชาการเป็นคะแนนเท่ากับ 1.54 คะแนน โดยมีรายละเอียดดังนี้

ข้อมูลพื้นฐาน		จำนวน/คน
จำนวนอาจารย์ประจำคณะทั้งหมด		76
จำนวนอาจารย์ประจำที่ดำรงตำแหน่งทางวิชาการทั้งหมด		14
-	จำนวนอาจารย์ประจำที่ดำรงตำแหน่งผู้ช่วยศาสตราจารย์ ที่มีวุฒิปริญญาตรี	-
-	จำนวนอาจารย์ประจำที่ดำรงตำแหน่งผู้ช่วยศาสตราจารย์ ที่มีวุฒิปริญญาโท	-
-	จำนวนอาจารย์ประจำที่ดำรงตำแหน่งผู้ช่วยศาสตราจารย์ ที่มีวุฒิปริญญาเอก	10
-	จำนวนอาจารย์ประจำที่ดำรงตำแหน่งรองศาสตราจารย์ ที่มีวุฒิปริญญาตรี	-
-	จำนวนอาจารย์ประจำที่ดำรงตำแหน่งรองศาสตราจารย์ ที่มีวุฒิปริญญาโท	1
-	จำนวนอาจารย์ประจำที่ดำรงตำแหน่งรองศาสตราจารย์ ที่มีวุฒิปริญญาเอก	1
-	จำนวนอาจารย์ประจำที่ดำรงตำแหน่งศาสตราจารย์ ที่มีวุฒิปริญญาตรี	-
-	จำนวนอาจารย์ประจำที่ดำรงตำแหน่งศาสตราจารย์ ที่มีวุฒิปริญญาโท	1
-	จำนวนอาจารย์ประจำที่ดำรงตำแหน่งศาสตราจารย์ ที่มีวุฒิปริญญาเอก	1
จำนวนอาจารย์ประจำที่ไม่มีตำแหน่งทางวิชาการ		
-	จำนวนอาจารย์ประจำ (ที่ไม่มีตำแหน่งทางวิชาการ) ที่มีวุฒิปริญญาตรีหรือเทียบเท่า	2
-	จำนวนอาจารย์ประจำ (ที่ไม่มีตำแหน่งทางวิชาการ) ที่มีวุฒิปริญญาโทหรือเทียบเท่า	26
-	จำนวนอาจารย์ประจำ (ที่ไม่มีตำแหน่งทางวิชาการ) ที่มีวุฒิปริญญาเอกหรือเทียบเท่า	34
ร้อยละของอาจารย์ประจำคณะที่ดำรงตำแหน่งทางวิชาการ		ร้อยละ 18.42
คะแนนเต็ม 5 คะแนน เมื่อได้ร้อยละ 60		คะแนน 1.54

### การคำนวณ

➔ คำนวณตามเกณฑ์มาตรฐานแนวทางที่ 1)

คณะแพทยศาสตร์ มีอาจารย์ประจำคณะทั้งหมด จำนวน 76 คน และมีอาจารย์ประจำคณะที่ดำรงตำแหน่งทางวิชาการ จำนวน 14 คน คิดเป็นร้อยละ 18.42 ซึ่งได้ค่าคะแนนเท่ากับ 1.54 ตามสูตร ดังนี้

$$\frac{14}{76} \times 100 = \text{ร้อยละ } 18.42$$

$$\frac{18.42}{60} \times 5 = 1.54 \text{ คะแนน}$$

### รายการหลักฐาน

เอกสารหมายเลข 1.3-1-1 รายชื่ออาจารย์และตำแหน่งทางวิชาการ

### การประเมินตนเอง

ตัวบ่งชี้	เป้าหมาย	การบรรลุเป้าหมาย	ผลการดำเนินงาน	คะแนน
1.3	ร้อยละ 30	✘	ร้อยละ 18.42	1.54

**ตัวบ่งชี้ที่ 1.4 จำนวนนิสิตเต็มเวลาเทียบเท่าต่อจำนวนอาจารย์ประจำ**

**ชนิดของตัวบ่งชี้ :** ปัจจัยนำเข้า

**เกณฑ์การประเมิน :** คำนวณหาค่าความแตกต่างระหว่างจำนวนนิสิตเต็มเวลาต่ออาจารย์ประจำกับเกณฑ์มาตรฐาน และนำมาเทียบกับค่าความต่างทั้งด้านสูงกว่าหรือต่ำกว่าที่กำหนดเป็นคะแนน 0 และ 5 คะแนน และใช้การเทียบบัญญัติไตรยางศ์ดังนี้

- ค่าความแตกต่างทั้งด้านสูงกว่าหรือต่ำกว่าเกณฑ์มาตรฐานไม่เกินร้อยละ 10 กำหนดเป็นคะแนน 5
- ค่าความแตกต่างทั้งด้านสูงกว่าหรือต่ำกว่าเกณฑ์มาตรฐานตั้งแต่ร้อยละ 20 กำหนดเป็นคะแนน 0
- ค่าความแตกต่างทั้งด้านสูงกว่าหรือต่ำกว่าเกณฑ์มาตรฐานตั้งแต่ร้อยละ 10.01 และไม่เกินร้อยละ 20ให้นำมาเทียบบัญญัติไตรยางศ์ตามสูตรเพื่อเป็นคะแนนของหลักสูตรนั้นๆ

**ผลการดำเนินงาน**

คณะแพทยศาสตร์ จัดอยู่ในกลุ่มสาขาวิทยาศาสตร์สุขภาพ โดยมีสัดส่วนจำนวนนิสิตเต็มเวลาต่อจำนวนอาจารย์ประจำที่กำหนดเป็นเกณฑ์มาตรฐาน เท่ากับ 8 : 1

ในปีการศึกษา 2557 คณะมีอาจารย์ประจำคณะที่ปฏิบัติงานจริงทั้ง จำนวน 64 คน และมีจำนวนนิสิตเต็มเวลาเทียบเท่าต่อปี (FTES) เท่ากับ 743.31

คิดเป็นสัดส่วนจำนวนนิสิตเต็มเวลาเทียบเท่าต่อปี (FTES) ต่อจำนวนอาจารย์ประจำคณะที่ปฏิบัติงานจริง เท่ากับ 11.61 : 1

ค่าความแตกต่างจากเกณฑ์มาตรฐาน เท่ากับร้อยละ 45.12 แปลงค่าความแตกต่างเป็นคะแนน เท่ากับ 0 คะแนน โดยมีรายละเอียดวิธีการคำนวณ ดังนี้

ข้อ	รายการข้อมูล	จำนวน (คน/สัดส่วน/ร้อยละ)	รายการหลักฐาน
1	จำนวนนิสิตเต็มเวลาเทียบเท่าต่อปี (FTES)	743.31	1.4-1-1 เอกสารสรุป การคำนวณค่า FTES ปีการศึกษา 2557 คณะแพทยศาสตร์ มหาวิทยาลัยมหาสารคาม
2	จำนวนอาจารย์ประจำที่ปฏิบัติงานจริง	64	
3	จำนวนนิสิตเต็มเวลาเทียบเท่าต่อปี (FTES) ต่อจำนวนอาจารย์ประจำคณะที่ปฏิบัติงานจริง ((ข้อ1) ÷ (ข้อ2))	11.61 : 1	
4	จำนวนนิสิตเต็มเวลาต่อจำนวนอาจารย์ประจำ <b>ที่กำหนดเป็นเกณฑ์</b>	8 : 1	
5	ค่าความแตกต่างจากเกณฑ์มาตรฐาน ((ข้อ3)-(ข้อ4)) ÷ (ข้อ4)×100	45.12	
6	แปลงค่าความแตกต่างจากเกณฑ์มาตรฐานเป็นคะแนน (เฉพาะกรณีค่าความแตกต่างมากกว่าร้อยละ 10 แต่น้อยกว่าร้อยละ 20) ((20-(ข้อ5)) ÷ 10 × 5	0	

**การประเมินตนเอง**

ตัวบ่งชี้	เป้าหมาย	การบรรลุเป้าหมาย	ผลการดำเนินงาน	คะแนน
1.4	8 : 1	<b>x</b>	ค่าความแตกต่างจากเกณฑ์มาตรฐาน = 11.61 : 1	0

### ตัวบ่งชี้ที่ 1.5 การบริการนิสิตระดับปริญญาตรี

ชนิดของตัวบ่งชี้ : กระบวนการ

**คำอธิบายตัวบ่งชี้** : คณะควรจัดบริการด้านต่าง ๆ ให้นิสิตและศิษย์เก่าในกิจกรรมที่เป็นประโยชน์กับนิสิตเพื่อการดำรงชีวิตอย่างมีความสุขและคุ้มค่าในระหว่างการใช้ชีวิตในคณะ ตั้งแต่การให้คำปรึกษา ทั้งด้านวิชาการและการใช้ชีวิต จัดบริการข้อมูลหน่วยงานที่ให้บริการ เช่น ศูนย์บริการแนะนํา การบริการจัดหางาน แหล่งข้อมูลการฝึกประสบการณ์วิชาชีพ การเตรียมความพร้อมเพื่อการทำงานเมื่อสำเร็จการศึกษา ข้อมูลข่าวสารความเคลื่อนไหวในและนอกสถาบันที่จำเป็นแก่นิสิตและศิษย์เก่า โดยการให้บริการทั้งหมดต้องให้ความสำคัญกับการบริการที่มีคุณภาพและเกิดประโยชน์แก่ผู้รับบริการอย่างแท้จริง

เกณฑ์การประเมิน :

คะแนน 1	คะแนน 2	คะแนน 3	คะแนน 4	คะแนน 5
มีการดำเนินการ 1 ข้อ	มีการดำเนินการ 2 ข้อ	มีการดำเนินการ 3 - 4 ข้อ	มีการดำเนินการ 5 ข้อ	มีการดำเนินการ 6 ข้อ

ผลการดำเนินงานและการประเมินตนเอง

ประเมินตนเอง	เกณฑ์มาตรฐาน	ผลการดำเนินงาน	รายการหลักฐาน
<input checked="" type="checkbox"/>	1. จัดบริการให้คำปรึกษาทางวิชาการและการใช้ชีวิตแก่นิสิตในคณะ	คณะแพทยศาสตร์มีการจัดบริการให้คำปรึกษาทางวิชาการและการใช้ชีวิตแก่นิสิตในคณะ ดังนี้ 1. มีการจัดอาจารย์ที่ปรึกษาทำหน้าที่ให้ดูแลและให้คำปรึกษาแก่นิสิตทุกคน และมีฝ่ายวิชาการและกิจการนิสิต ดูแลเรื่องวิชาการและสวัสดิการต่างให้นิสิต (เอกสารหมายเลข 1.5-1-1) 2. มีหน่วยจิตเวช ของศูนย์บริการทางการแพทย์ในการให้คำปรึกษาแก่นิสิต โดยมีการจัดทำคู่มือการช่วยเหลือดูแลนิสิต (เอกสารหมายเลข 1.5-1-2) 3. คณะแพทยศาสตร์มีการจัดทำคู่มือนิสิตเพื่อแนะนำการเรียนและการใช้ชีวิตในมหาวิทยาลัย (เอกสารหมายเลข 1.5-1-3)	1.5-1-1 คำสั่งแต่งตั้งอาจารย์ที่ปรึกษานิสิตคณะแพทยศาสตร์ 1.5-1-2 คู่มือการช่วยเหลือดูแลนิสิต 1.5-1-3 คู่มือนิสิตเพื่อแนะนำการเรียน และการใช้ชีวิตในมหาวิทยาลัย



ประเมินตนเอง	เกณฑ์มาตรฐาน	ผลการดำเนินงาน	รายการหลักฐาน
☑	2. มีการให้ข้อมูลหน่วยงานที่ให้บริการ กิจกรรมพิเศษนอกหลักสูตร แหล่งงาน ทั้งเต็มเวลาและนอกเวลาแก่นิสิต	คณะแพทยศาสตร์มีการให้บริการข้อมูลหน่วยงานที่ให้บริการกิจกรรมพิเศษนอกหลักสูตร และแหล่งงานแก่นิสิต ได้แก่ การประชาสัมพันธ์ ข่าวสารการทำงานพิเศษระหว่างการศึกษา ข่าวสารกิจกรรมนอกหลักสูตร (เอกสารหมายเลข 1.5-2-1)	1.5-2-1 ภาพบอร์ดประชาสัมพันธ์ เว็บไซต์ แฟนเพจ และFacebook
☑	3. จัดกิจกรรมเตรียมความพร้อมเพื่อการทำงานเมื่อสำเร็จการศึกษาแก่นิสิต	1. คณะแพทยศาสตร์ได้จัดกิจกรรมปัจฉิมนิเทศนิสิตคณะแพทยศาสตร์เพื่อเตรียมความพร้อมสำหรับนิสิตที่กำลังจะสำเร็จการศึกษา (เอกสารหมายเลข 1.5-3-1) 2. คณะแพทยศาสตร์จัดโครงการออกติดตามบัณฑิต เพื่อประเมินความรู้ความสามารถ ทักษะ เจตคติ ในการประกอบวิชาชีพเวชกรรม รวมทั้งพัฒนา เสริมสร้าง ความรู้และประสบการณ์ทางวิชาการและวิชาชีพให้ศิษย์เก่า (เอกสารหมายเลข1.5-3-2)	1.5-3-1 รายงานสรุปผลการดำเนินโครงการปัจฉิมนิเทศนิสิตคณะแพทยศาสตร์ 1.5-3-2 รายงานสรุปผลการดำเนินโครงการออกเยี่ยมศิษย์เก่า
☑	4. ประเมินคุณภาพของการจัดกิจกรรมและการจัดบริการ ในข้อ 1-3 ทุกข้อ ไม่ต่ำกว่า 3.51 จากคะแนนเต็ม 5	คณะแพทยศาสตร์ ได้จัดทำรายงานการประเมินด้านระบบและกลไกการให้บริการและคำปริญานิเทศคณะแพทยศาสตร์ ประจำปี 2558 (เอกสารหมายเลข 1.5-4-1)	1.5-4-1 รายงานสรุปผลการประเมินด้านระบบและกลไกการให้บริการและคำปริญานิเทศ ประจำปี 2558
☑	5. นำผลการประเมินจากข้อ 4 มาปรับปรุงพัฒนาการให้บริการและการให้ข้อมูล เพื่อส่งให้ผลการประเมินสูงขึ้นหรือเป็นไปตามความคาดหวังของนิสิต	คณะแพทยศาสตร์ได้นำผลการประเมินด้านระบบและกลไกการให้บริการและคำปริญานิเทศคณะแพทยศาสตร์ ประจำปี 2558 ไปปรับปรุงพัฒนาการให้บริการและการให้ข้อมูล โดยส่งมอบให้หน่วยงานที่เกี่ยวข้องไปดำเนินการและรายงานผลต่อคณะกรรมการกิจการนิสิตเพื่อติดตาม และประเมินผลการดำเนินงาน (เอกสารหมายเลข 1.5-5-1)	1.5-5-1 รายงานผลการประชุมคณะกรรมการกิจการนิสิตคณะแพทยศาสตร์

ประเมินตนเอง	เกณฑ์มาตรฐาน	ผลการดำเนินงาน	รายการหลักฐาน
<input checked="" type="checkbox"/>	6. ให้ข้อมูลและความรู้ที่เป็นประโยชน์ในการประกอบอาชีพแก่ศิษย์เก่า	คณะแพทยศาสตร์ มีการให้ข้อมูลและความรู้ที่เป็นประโยชน์ในการประกอบอาชีพกับศิษย์เก่า ได้แก่ การประชาสัมพันธ์ข่าวสารการประชุม การสัมมนา ผ่านเว็บไซต์ การประชาสัมพันธ์การรับสมัครงาน การออกตรวจเยี่ยมและประเมินในโครงการออกติดตามบัณฑิตเพื่อพัฒนาเสริมสร้าง ความรู้และประสบการณ์ทางวิชาการและวิชาชีพให้ศิษย์เก่า (เอกสารหมายเลข 1.5-6-1 และ เอกสารหมายเลข 1.5.-6-2)	1.5-6-1 ภาพถ่ายบอร์ดประชาสัมพันธ์ และเว็บไซต์ คณะแพทยศาสตร์ 1.5-6-2 รายงานสรุปผลการดำเนินโครงการออกติดตามบัณฑิต

การประเมินตนเอง

ตัวบ่งชี้	เป้าหมาย	การบรรลุเป้าหมาย	ผลการดำเนินงาน	คะแนน
1.5	6 ข้อ	✓	6 ข้อ	5.00

### ตัวบ่งชี้ที่ 1.6 กิจกรรมนิสิตระดับปริญญาตรี

ชนิดของตัวบ่งชี้ : กระบวนการ

**คำอธิบายตัวบ่งชี้ :** คณะต้องส่งเสริมให้มีการจัดกิจกรรมนิสิตต่าง ๆ อย่างเหมาะสมและครบถ้วน กิจกรรมนิสิต หมายถึง กิจกรรมเสริมหลักสูตรที่ดำเนินการทั้งโดยคณะและองค์การนิสิต เป็นกิจกรรมที่ผู้เข้าร่วมจะมีโอกาสได้รับการพัฒนา สติปัญญา สังคม อารมณ์ ร่างกาย และคุณธรรมจริยธรรม โดยสอดคล้องกับคุณลักษณะบัณฑิตที่พึงประสงค์ที่ประกอบด้วยมาตรฐานผลการเรียนรู้ตามกรอบมาตรฐานคุณวุฒิแห่งชาติ 5 ประการ ได้แก่ (1) คุณธรรม จริยธรรม (2) ความรู้ (3) ทักษะทางปัญญา (4) ทักษะความสัมพันธ์ระหว่างบุคคลและความรับผิดชอบ (5) ทักษะการวิเคราะห์เชิงตัวเลข การสื่อสารและการใช้เทคโนโลยีสารสนเทศ ตลอดจนสอดคล้องกับความต้องการของผู้ใช้บัณฑิต และนำหลัก PDSA / PDCA (Plan, Do/Study, Check, Act) ไปใช้ในชีวิตประจำวันเป็นการพัฒนาคุณภาพนิสิตอย่างยั่งยืน

เกณฑ์การประเมิน :

คะแนน 1	คะแนน 2	คะแนน 3	คะแนน 4	คะแนน 5
มีการดำเนินการ 1 ข้อ	มีการดำเนินการ 2 ข้อ	มีการดำเนินการ 3 - 4 ข้อ	มีการดำเนินการ 5 ข้อ	มีการดำเนินการ 6 ข้อ

#### ผลการดำเนินงาน

ประเมินตนเอง	เกณฑ์มาตรฐาน	ผลการดำเนินงาน	รายการหลักฐาน
<input checked="" type="checkbox"/>	1. จัดทำแผนการจัดกิจกรรมพัฒนานิสิตในภาพรวมของคณะโดยให้นิสิตมีส่วนร่วมในการจัดทำแผนและการจัดกิจกรรม	คณะแพทยศาสตร์มีการจัดทำแผนกิจกรรมพัฒนานิสิตโดยให้มีการจัดทำแผนปฏิบัติการ Action Plan (เอกสารหมายเลข 1.6-1-1) แผนยุทธศาสตร์สโมสรนิสิตคณะแพทยศาสตร์ โดยให้นิสิตเข้ามีส่วนร่วมในการจัดทำแผน (เอกสารหมายเลข 1.6-1-2)	1.6-1-1 แผนปฏิบัติการ Action Plan 1.6-1-2 แผนยุทธศาสตร์สโมสรนิสิตคณะแพทยศาสตร์
<input checked="" type="checkbox"/>	2. ในแผนการจัดกิจกรรมพัฒนานิสิต ให้ดำเนินกิจกรรมที่ส่งเสริมคุณลักษณะบัณฑิตตามมาตรฐานผลการเรียนรู้ตามกรอบมาตรฐานคุณวุฒิแห่งชาติ 5 ประการ ให้ครบถ้วน ประกอบด้วย (1) คุณธรรมจริยธรรม	คณะแพทยศาสตร์ ได้ดำเนินโครงการกิจกรรมที่ส่งเสริมคุณลักษณะบัณฑิตตามมาตรฐานผลการเรียนรู้ตามกรอบมาตรฐานคุณวุฒิแห่งชาติ 5 ประการ (เอกสารหมายเลข 1.6-2-1) ดังนี้ 1. ด้านคุณธรรม จริยธรรม ได้แก่ โครงการวิถีแพทย์วิถีพุทธ โครงการทำบุญตักบาตรรับขวัญน้องใหม่	1.6-2-1 รายงานสรุปผลการดำเนินโครงการที่ส่งเสริมคุณลักษณะบัณฑิตตามมาตรฐานผลการเรียนรู้ตามกรอบมาตรฐานคุณวุฒิแห่งชาติ 5 ประการ

ประเมินตนเอง	เกณฑ์มาตรฐาน	ผลการดำเนินงาน	รายการหลักฐาน
	(2) ความรู้ (3) ทักษะทางปัญญา (4) ทักษะความสัมพันธ์ระหว่างบุคคลและความรับผิดชอบ (5) ทักษะการวิเคราะห์เชิงตัวเลข การสื่อสารและการใช้เทคโนโลยีสารสนเทศ	2. ด้านความรู้ ได้แก่ โครงการเตรียมความพร้อมสำหรับการสอบใบประกอบวิชาชีพ โครงการเตรียมความพร้อมก่อนขึ้นชั้นคลินิก โครงการเตรียมความพร้อมก่อนเข้าศึกษาต่อ 3. ทักษะทางปัญญา ได้แก่ โครงการ Training Camp โครงการเปิดกะโหลกเด็กหมอ 4. ทักษะความสัมพันธ์ระหว่างบุคคลและความรับผิดชอบ ได้แก่ โครงการสัมมนามอบหมายงานสโมสรนิสิตคณะแพทยศาสตร์ โครงการค่ายหมออาสา โครงการพิธีมอบเครื่องแบบปฏิบัติการนิสิตคณะแพทยศาสตร์ โครงการรณรงค์ขับชี่ปลอดภัย 5. ด้านการวิเคราะห์เชิงตัวเลข การสื่อสารและเทคโนโลยีสารสนเทศ ได้แก่ โครงการพัฒนาสื่อสารผ่านใจ สายใยผูกพัน โครงการติวภาษาอังกฤษ	
<input checked="" type="checkbox"/>	3. จัดกิจกรรมให้ความรู้และทักษะการประกันคุณภาพแก่นิสิต	คณะแพทยศาสตร์ได้จัดให้โครงการนิสิตกับการประกันคุณภาพการศึกษาเมื่อวันที่ 27 พฤษภาคม 2558 โดยมีวัตถุประสงค์เพื่อเสริมสร้างความความรู้ ความเข้าใจ และพัฒนาทักษะ การประกันคุณภาพการศึกษาให้กับนิสิตคณะแพทยศาสตร์ (เอกสารหมายเลข 16.-3-1)	1.6-3-1 รายงานสรุปผลการดำเนินโครงการนิสิตกับการประกันคุณภาพการศึกษา
<input checked="" type="checkbox"/>	4. ทุกกิจกรรมที่ดำเนินการ มีการประเมินผลความสำเร็จตามวัตถุประสงค์ของกิจกรรมและนำผลการประเมินมาปรับปรุงการดำเนินงานครั้งต่อไป	คณะแพทยศาสตร์ ได้จัดทำรายงานสรุปผลการดำเนินโครงการต่างๆ โดยมีการจัดทำ AAR เพื่อประเมินผลตามวัตถุประสงค์ของโครงการ และนำผลจากข้อเสนอแนะจากการดำเนินงานที่ผ่านมา นำมาปรับปรุงและวางแผนการดำเนินงาน (เอกสารหมายเลข 1.6-4-1)	1.6-4-1 รายงานสรุปผลการดำเนินโครงการที่ส่งเสริมคุณลักษณะบัณฑิต ตามมาตรฐานผลการเรียนรู้ตามกรอบมาตรฐานคุณวุฒิแห่งชาติ 5 ประการ

ประเมินตนเอง	เกณฑ์มาตรฐาน	ผลการดำเนินงาน	รายการหลักฐาน
<input checked="" type="checkbox"/>	5. ประเมินความสำเร็จตามวัตถุประสงค์ของแผนการจัดกิจกรรมพัฒนานิสิต	คณะแพทยศาสตร์ ได้จัดทำรายงานสรุปผลการ การประเมิน วิเคราะห์และถอดบทเรียนแผนการจัดกิจกรรมและโครงการพัฒนานิสิตคณะแพทยศาสตร์ มหาวิทยาลัยมหาสารคาม ประจำปีงบประมาณ 2558 (เอกสารหมายเลข1.6-5-1)	1.6-5-1 รายงานผลการประเมินวิเคราะห์และถอดบทเรียนแผนการจัดกิจกรรมและโครงการ พัฒนานิสิตคณะแพทยศาสตร์ มหาวิทยาลัยมหาสารคาม ประจำปีงบประมาณ 2558
<input checked="" type="checkbox"/>	6. นำผลการประเมินไปปรับปรุงแผนหรือปรับปรุงการจัดกิจกรรมเพื่อพัฒนานิสิต	คณะแพทยศาสตร์ ได้มีการติดตาม ประเมิน วิเคราะห์ และถอดบทเรียนแผนการจัดกิจกรรมและโครงการพัฒนานิสิต คณะแพทยศาสตร์ มหาวิทยาลัยมหาสารคาม โดยได้ประชุมหารือในคณะกรรมการกิจการนิสิต และได้มอบหมายผู้ดำเนินการ และให้รายงานความก้าวหน้าที่ดำเนินการเป็นระยะ (เอกสารหมายเลข 1.6-6-1)	1.6-6-1 รายงานการประชุมคณะกรรมการ กิจการนิสิต

การประเมินตนเอง

ตัวบ่งชี้	เป้าหมาย	การบรรลุเป้าหมาย	ผลการดำเนินงาน	คะแนน
1.6	6 ข้อ	✓	6 ข้อ	5.00

## ตัวบ่งชี้ที่ 2.1 ระบบและกลไกการบริหารและพัฒนางานวิจัยหรืองานสร้างสรรค์

ชนิดของตัวบ่งชี้ : กระบวนการ

**คำอธิบายตัวบ่งชี้** : สถาบันอุดมศึกษาต้องมีการบริหารจัดการงานวิจัยและงานสร้างสรรค์ที่มีคุณภาพ โดยมีแนวทางการดำเนินงานที่เป็นระบบและมีกลไกส่งเสริมสนับสนุนครบถ้วน เพื่อให้สามารถดำเนินการได้ตามแผนที่กำหนดไว้ ทั้งการสนับสนุนด้านการจัดหาแหล่งทุนวิจัยและจัดสรรทุนวิจัยจากงบประมาณของสถาบันให้กับบุคลากร ส่งเสริมพัฒนาสมรรถนะแก่อาจารย์และนักวิจัยและทีมวิจัย การสนับสนุนทรัพยากรที่จำเป็นซึ่งรวมถึงทรัพยากรบุคคล ทรัพยากรการเงิน เครื่องมืออุปกรณ์ที่เกี่ยวข้องต่างๆ ตลอดจนจัดระบบสร้างขวัญและกำลังใจแก่นักวิจัยอย่างเหมาะสม ตลอดจนมีระบบและกลไกเพื่อช่วยในการคุ้มครองสิทธิของงานวิจัย หรืองานสร้างสรรค์ที่นำไปใช้ประโยชน์

เกณฑ์การประเมิน :

คะแนน 1	คะแนน 2	คะแนน 3	คะแนน 4	คะแนน 5
มีการดำเนินการ 1 ข้อ	มีการดำเนินการ 2 ข้อ	มีการดำเนินการ 3 - 4 ข้อ	มีการดำเนินการ 5 ข้อ	มีการดำเนินการ 6 ข้อ

### ผลการดำเนินงาน

ประเมินตนเอง	เกณฑ์มาตรฐาน	ผลการดำเนินงาน	รายการหลักฐาน
<input checked="" type="checkbox"/>	1. มีระบบสารสนเทศเพื่อการบริหารงานวิจัยที่สามารถนำไปใช้ประโยชน์ในการบริหารงานวิจัยหรืองานสร้างสรรค์	คณะแพทยศาสตร์มีระบบสารสนเทศเพื่อการบริหารงานวิจัยที่สามารถนำไปใช้ประโยชน์ในการบริหารงานวิจัย โดยมีระบบห้องสมุดอัตโนมัติคณะแพทยศาสตร์ มหาวิทยาลัยมหาสารคาม เพื่อเป็นการใช้สืบค้น และนำเข้าข้อมูลวารสารงานวิจัย ของคณะแพทยศาสตร์ ซึ่งสามารถค้นหาข้อมูลงานวิจัย / วิทยานิพนธ์ ทั้งหมดในประเทศไทยทั้งภาษาไทยและภาษาอังกฤษ ในฐานข้อมูล Thai ILS รวมถึงวารสารออนไลน์ในฐาน ThaiJo และมีฐานข้อมูลอิเล็กทรอนิกส์ออนไลน์ที่ใช้ร่วมกับสำนักวิทยบริการด้านการแพทย์และด้านวิทยาศาสตร์สุขภาพ คือ ฐานข้อมูล Accessmedicine / ฐานข้อมูล Up ToDate และฐานข้อมูล MEDLINE ซึ่งสามารถการสืบค้นข้อมูลจากห้องสมุดอัตโนมัติคณะแพทยศาสตร์ได้ โดยจะมีเจ้าหน้าที่ห้องสมุดให้บริการในการสืบค้น และ แนะนำการใช้ฐานข้อมูลต่างๆ และยังมีระบบฐานข้อมูลระบบสารสนเทศงานวิจัย RMS ของมหาวิทยาลัยฯในการรวบรวมข้อมูลผลงานวิจัยของบุคลากร คณะแพทยศาสตร์ (เอกสารหมายเลข 2.1-1-1 – เอกสารหมายเลข 2.1-1-6)	2.1-1-1 ระบบห้องสมุดอัตโนมัติ Ulib M 2.1-1-2 ระบบสืบค้นฐานข้อมูล ทรัพยากร สำนักวิทยบริการ มหาวิทยาลัยมหาสารคาม 2.1-1-3 ฐานข้อมูล Accessmedicine 2.1-1-4 ฐานข้อมูล Up ToDate 2.1-1-5 ฐานข้อมูล MEDLINE 2.1-1-6 ฐานข้อมูล RMS



ประเมินตนเอง	เกณฑ์มาตรฐาน	ผลการดำเนินงาน	รายการหลักฐาน
☑	3. จัดสรรงบประมาณ เพื่อเป็นทุนวิจัยหรืองานสร้างสรรค์	มีการจัดสรรงบประมาณของสถาบันเพื่อเป็นทุนวิจัยหรืองานสร้างสรรค์อย่างเพียงพอทั้งทรัพยากรการเงิน แหล่งค้นคว้า และสิ่งอำนวยความสะดวกอื่นๆ โดยคณะมีกำหนดนโยบายสนับสนุนงานวิจัยโดยการประกาศหลักเกณฑ์การขอรับทุนต่างๆ เช่น ประกาศการให้ทุนสนับสนุนการวิจัยของบุคลากร คณะแพทยศาสตร์มหาวิทยาลัยมหาสารคาม ประจำปี 2557 และมีคณะกรรมการในการพิจารณาและจัดสรรทุนวิจัยที่จะดำเนินการในแต่ละปีรวมทั้งกำกับติดตามรายงานความก้าวหน้าของการทำวิจัยเพื่อให้ทราบถึงการดำเนินงานวิจัยของแต่ละโครงการ (เอกสารหมายเลข 2.1-3-1 – เอกสารหมายเลข 2.1-3-4)	2.1-3-1 แผนปฏิบัติงาน (Action Plan) ประจำปีงบประมาณ 2557 2.1-3-2 ผังการดำเนินงานขั้นตอนการประกาศทุนวิจัย คณะแพทยศาสตร์ มหาวิทยาลัยมหาสารคาม 2.1-3-3 ปฏิทินการสนับสนุนงบประมาณทุนวิจัย 2557 2.1-3-4 ประกาศการให้ทุนสนับสนุนการวิจัยของบุคลากร คณะแพทยศาสตร์ ประจำปีงบประมาณ 2557
☑	4. จัดสรรงบประมาณเพื่อสนับสนุนการเผยแพร่ผลงานวิจัยหรืองานสร้างสรรค์ในการประชุมวิชาการหรือการตีพิมพ์ในวารสารระดับชาติหรือนานาชาติ	คณะแพทยศาสตร์มีแผนในการดำเนินงานจัดสรรงบประมาณเพื่อสนับสนุนการเผยแพร่ผลงานวิจัยหรืองานสร้างสรรค์ในการประชุมวิชาการหรือการตีพิมพ์ในวารสารระดับชาติหรือนานาชาติ โดย คณะแพทยศาสตร์ได้จัดสรรงบประมาณเพิ่มเติมให้กับบุคลากรที่มีผลงานการตีพิมพ์บทความวิจัยในวารสารวิชาการ เพื่อเป็นการสนับสนุนและส่งเสริมพัฒนางานวิจัยของคณะแพทยศาสตร์ และ จัดสรรงบประมาณเพิ่มเติมให้กับบุคลากรที่มีความประสงค์จะทำตำราและหนังสือวิชาการ เพื่อสนับสนุนให้บุคลากรได้สร้างสรรค์ผลงานทางวิชาการและเพิ่มศักยภาพในความเป็นเลิศทางวิชาการให้แก่คณะแพทยศาสตร์ต่อไป (เอกสารหมายเลข 2.1-4-1 – เอกสารหมายเลข 2.1-4-3)	2.1-4-1 แผนปฏิบัติงาน (Action Plan) ประจำปีงบประมาณ 2557 2.1-4-2 ประกาศหลักเกณฑ์การจ่ายค่าตอบแทนการตีพิมพ์บทความวิจัยในวารสารวิชาการเพื่อพัฒนาองค์กรสู่สากล 2.1-4-3 หลักเกณฑ์และวิธีการรับทุนสนับสนุนการเขียนตำรา/หนังสือทางวิชาการ
☑	5. มีการพัฒนาสมรรถนะอาจารย์และนักวิจัย มีการสร้างขวัญและกำลังใจตลอดจนยกย่องอาจารย์และนักวิจัยที่มี ผลงานวิจัยหรืองานสร้างสรรค์ดีเด่น	คณะแพทยศาสตร์การพัฒนาสมรรถนะอาจารย์และนักวิจัย มีการสร้างขวัญและกำลังใจตลอดจนยกย่องอาจารย์และนักวิจัยที่มีผลงานวิจัยหรืองานสร้างสรรค์ดีเด่น โดย สนับสนุนให้อาจารย์ประจำและนักวิจัยประจำได้เข้ารับการอบรมเกี่ยวกับงานวิจัย หรือ เข้าร่วมงานประชุมวิชาการเกี่ยวกับงานวิจัยที่สถาบันต่างๆจัดขึ้นและมีการสนับสนุนงบประมาณในการเข้าร่วมกิจกรรมดังกล่าวทุกกิจกรรม ตลอดจนการยกย่องบุคลากรเป็นบุคลากรดีเด่นประจำปี	2.1-5-1 ผังการสนับสนุนการเผยแพร่งานวิจัยและผลงานวิชาการ คณะแพทยศาสตร์ มหาวิทยาลัยมหาสารคาม 2.1-5-2 ตารางสรุปบุคลากรที่เข้า



ประเมินตนเอง	เกณฑ์มาตรฐาน	ผลการดำเนินงาน	รายการหลักฐาน
		โดยจะมอบโล่รางวัล และเงินรางวัลให้บุคลากรดีเด่นที่ได้รับการคัดเลือกเพื่อเป็นการสร้างขวัญและกำลังใจต่อไป (เอกสารหมายเลข 2.1-5-1 – เอกสารหมายเลข 2.1-5-3)	ร่วมประชุมวิชาการและหรือนำเสนอผลงานทางวิชาการทั้งในและต่างประเทศ ประจำปีงบประมาณ 2557 2.1-5-3 ประกาศ หลักเกณฑ์คุณสมบัติและวิธีการคัดเลือกบุคลากรดีเด่นด้านการปฏิบัติงาน
<input checked="" type="checkbox"/>	6. มีระบบและกลไกเพื่อช่วยในการคุ้มครองสิทธิของงานวิจัยหรืองานสร้างสรรค์ที่นำไปใช้ประโยชน์และดำเนินการตามระบบที่กำหนด	คณะแพทยศาสตร์มีระบบกลไกเพื่อช่วยในการคุ้มครองสิทธิ ของงานวิจัยหรืองานสร้างสรรค์ที่นำไปใช้ประโยชน์ โดยการสนับสนุนงานวิจัยใหม่มีการจดสิทธิบัตรตามเกณฑ์ในการจัดสรรผลประโยชน์ทรัพย์สินทางปัญญา พ.ศ.2546 (เอกสารหมายเลข 2.1-6-1 – เอกสารหมายเลข 2.1-6-2)	2.1-6-1 ฝั่งงานขั้นตอนการยื่นจดสิทธิบัตร / อนุสิทธิบัตร คณะแพทยศาสตร์ มหาวิทยาลัยมหาสารคาม 2.1-6-2 ประกาศการจดสิทธิบัตรของมหาวิทยาลัยมหาสารคาม

การประเมินตนเอง

ตัวบ่งชี้	เป้าหมาย	การบรรลุเป้าหมาย	ผลการดำเนินงาน	คะแนน
2.1	6 ข้อ	✓	6 ข้อ	5.00

## ตัวบ่งชี้ที่ 2.2 เงินสนับสนุนงานวิจัยและงานสร้างสรรค์

ชนิดของตัวบ่งชี้ : ปัจจัยนำเข้า

คำอธิบายตัวบ่งชี้ : ปัจจัยสำคัญที่ส่งเสริมสนับสนุนให้เกิดการผลิตงานวิจัยหรืองานสร้างสรรค์ ในสถาบันอุดมศึกษา คือ เงินสนับสนุนงานวิจัยหรืองานสร้างสรรค์ ดังนั้น สถาบันอุดมศึกษา จึงต้องจัดสรรเงินจากภายในสถาบันและที่ได้รับจากภายนอกสถาบัน เพื่อสนับสนุนการทำวิจัยหรืองานสร้างสรรค์อย่างมีประสิทธิภาพ ตามสภาพแวดล้อมและจุดเน้นของสถาบัน

นอกจากนั้นเงินทุนวิจัยหรืองานสร้างสรรค์ที่คณะได้รับจากแหล่งทุนภายนอก ยังเป็นตัวบ่งชี้ที่สำคัญ ที่แสดงถึงศักยภาพด้านการวิจัยของคณะ โดยเฉพาะคณะที่อยู่ในกลุ่มที่เน้นการวิจัย

เกณฑ์การประเมิน : โดยการแปลงจำนวนเงินต่อจำนวนอาจารย์ประจำและนักวิจัยประจำเป็นคะแนนระหว่าง 0 - 5

เกณฑ์เฉพาะคณะกลุ่ม ข และ ค2

กลุ่มสาขาวิชาวิทยาศาสตร์สุขภาพ

จำนวนเงินสนับสนุนงานวิจัยหรืองานสร้างสรรค์จากภายในและภายนอกสถาบันที่กำหนดให้เป็น คะแนนเต็ม 5 = 50,000 บาทขึ้นไปต่อคน

สูตรการคำนวณ

1. คำนวณจำนวนเงินสนับสนุนงานวิจัยหรืองานสร้างสรรค์จากภายในและภายนอกสถาบันต่อจำนวนอาจารย์ประจำและนักวิจัย

$$\text{จำนวนเงินสนับสนุนงานวิจัย} = \frac{\text{จำนวนเงินสนับสนุนงานวิจัยจากภายในและภายนอก}}{\text{จำนวนอาจารย์ประจำและนักวิจัย}}$$

2. แปลงจำนวนเงินที่คำนวณได้ในข้อ 1 เทียบกับคะแนนเต็ม 5

$$\text{คะแนนที่ได้} = \frac{\text{จำนวนเงินสนับสนุนงานวิจัยจากภายในและภายนอก} \times 5}{\text{จำนวนเงินสนับสนุนงานวิจัยที่กำหนดให้เป็นคะแนนเต็ม 5}}$$

### สรุปคะแนนที่ได้ในระดับคณะ

คะแนนที่ได้ในระดับคณะ = ค่าเฉลี่ยของคะแนนที่ได้ของทุกกลุ่มสาขาวิชาในคณะ

### หมายเหตุ :

1. จำนวนอาจารย์และนักวิจัย ให้นับตามปีการศึกษา และนับเฉพาะที่ปฏิบัติงานจริง ไม่นับรวมผู้ลาศึกษาต่อ
2. ให้นับจำนวนเงินที่มีการลงนามในสัญญารับทุนในปีการศึกษาหรือปีงบประมาณหรือปีปฏิทินนั้น ๆ ไม่ใช่จำนวนเงินที่เบิกจ่ายจริง
3. กรณีที่มีหลักฐานการแบ่งสัดส่วนเงินสนับสนุนงานวิจัย ซึ่งอาจเป็นหลักฐานจากแหล่งทุนหรือหลักฐานจากการตกลงร่วมกันของสถาบันที่ร่วมโครงการให้แบ่งสัดส่วนเงินตามหลักฐานที่ปรากฏ กรณีที่ไม่มีหลักฐาน ให้แบ่งเงินตามสัดส่วนผู้ร่วมวิจัยของแต่ละคณะ
4. การนับจำนวนเงินสนับสนุนโครงการวิจัย สามารถนับเงินโครงการวิจัยสถาบันที่ได้ลงนามในสัญญารับทุนโดยอาจารย์หรือนักวิจัย แต่ไม่สามารถนับเงินโครงการวิจัยสถาบันที่บุคลากรสายสนับสนุนที่ไม่ใช่ นักวิจัยเป็นผู้ดำเนินการ

### ผลการดำเนินงาน

ข้อมูลพื้นฐาน		บันทึกข้อมูล	รายการหลักฐาน
จำนวนเงินสนับสนุนการวิจัยและงานสร้างสรรค์ทั้งภายในและภายนอก		3,229,016	
-	จำนวนเงินสนับสนุนงานวิจัยหรืองานสร้างสรรค์ ภายในคณะ	1,893,756	2.2-1-1 : ประกาศสนับสนุนเงินอุดหนุนการวิจัยสำหรับบุคลากรคณะแพทยศาสตร์ มหาวิทยาลัย มหาสารคาม
-	จำนวนเงินสนับสนุนงานวิจัยหรืองานสร้างสรรค์ ภายในมหาวิทยาลัย	-	
-	จำนวนเงินสนับสนุนงานวิจัยหรืองานสร้างสรรค์ ภายนอกมหาวิทยาลัย	1,335,260	2.2-1-2 : ประกาศการสนับสนุนทุนวิจัยจากภายนอก สกอ./สสพ./สวรส./กรมพัฒนาการแพทย์ แผนไทย
รวมจำนวนอาจารย์ประจำที่ปฏิบัติงานจริงและนักวิจัยทั้งหมด		64	
-	จำนวนอาจารย์ประจำ (ที่ไม่มีตำแหน่งทางวิชาการ) ที่มีวุฒิปริญญาตรี	2	2.2-1-3 ตารางสรุปจำนวนบุคลากรคณะแพทยศาสตร์
-	จำนวนอาจารย์ประจำ (ที่ไม่มีตำแหน่งทางวิชาการ) ที่มีวุฒิปริญญาโท	26	
-	จำนวนอาจารย์ประจำ (ที่ไม่มีตำแหน่งทางวิชาการ) ที่มีวุฒิปริญญาเอก	34	
-	จำนวนอาจารย์ประจำที่มีตำแหน่งผู้ช่วยศาสตราจารย์ ที่มีวุฒิปริญญาตรี	-	
-	จำนวนอาจารย์ประจำที่มีตำแหน่งผู้ช่วยศาสตราจารย์ ที่มีวุฒิปริญญาโท	-	

-	จำนวนอาจารย์ประจำที่มีตำแหน่งผู้ช่วยศาสตราจารย์ ที่มีวุฒิปริญญาเอก	10	
-	จำนวนอาจารย์ประจำที่มีตำแหน่งรองศาสตราจารย์ ที่มีวุฒิปริญญาตรี	-	
-	จำนวนอาจารย์ประจำที่มีตำแหน่งรองศาสตราจารย์ ที่มีวุฒิปริญญาโท	1	
-	จำนวนอาจารย์ประจำที่มีตำแหน่งรองศาสตราจารย์ ที่มีวุฒิปริญญาเอก	1	
-	จำนวนอาจารย์ประจำที่มีตำแหน่งศาสตราจารย์ ที่มีวุฒิปริญญาตรี	-	
-	จำนวนอาจารย์ประจำที่มีตำแหน่งศาสตราจารย์ ที่มีวุฒิปริญญาโท	1	
-	จำนวนอาจารย์ประจำที่มีตำแหน่งศาสตราจารย์ ที่มีวุฒิปริญญาเอก	1	
จำนวนเงินสนับสนุนงานวิจัยที่กำหนดให้เป็นคะแนนเต็ม 5		50,000 บาท	

#### การคำนวณ

➔ คำนวณตามเกณฑ์มาตรฐานแนวทางที่ 1)

คณะแพทยศาสตร์ มีอาจารย์ประจำคณะที่ปฏิบัติงานจริงและนักวิจัยทั้งหมด จำนวน 64 คน และได้รับทุนวิจัยเป็นเงินรวมทั้งสิ้น จำนวน 3,229,016 บาท คิดเป็นเงินวิจัยต่อคน เท่ากับ 50,453 บาท ซึ่งได้ค่าคะแนนเท่ากับ 5.05 ตามสูตร ดังนี้

$$\frac{3,229,016}{64} = 50,453 \text{ บาท}$$

$$\frac{50,453}{50,000} \times 5 = 5.05 \text{ คะแนน}$$

#### การประเมินตนเอง

ตัวบ่งชี้	เป้าหมาย	การบรรลุเป้าหมาย	ผลการดำเนินงาน	คะแนน
2.2	50,000 บาทต่อคน	✓	50,453 บาท	5.00

## ตัวบ่งชี้ที่ 2.3 ผลงานทางวิชาการของอาจารย์ประจำและนักวิจัย

ชนิดของตัวบ่งชี้ : ผลลัพธ์

**คำอธิบายตัวบ่งชี้** : ผลงานทางวิชาการเป็นข้อมูลที่สำคัญในการแสดงให้เห็นว่าอาจารย์ประจำและนักวิจัยได้สร้างสรรค์ขึ้น เพื่อแสดงให้เห็นถึงความก้าวหน้าทางวิชาการและการพัฒนาองค์ความรู้อย่างต่อเนื่อง เป็นผลงานที่มีคุณค่า สมควรส่งเสริมให้มีการเผยแพร่และนำไปใช้ประโยชน์ทั้งเชิงวิชาการและการแข่งขันของประเทศ ผลงานทางวิชาการอยู่ในรูปแบบของบทความวิจัยหรือบทความทางวิชาการที่ตีพิมพ์ในรายงานสืบเนื่องจากการประชุมวิชาการระดับชาติ หรือระดับนานาชาติ ตีพิมพ์ในวารสารที่ปรากฏในฐานข้อมูล TCI หรือ Scopus หรือตามประกาศ ก.พ.อ. หรือระเบียบคณะกรรมการการอุดมศึกษาว่าด้วยหลักเกณฑ์การพิจารณาวารสารทางวิชาการสำหรับการเผยแพร่ผลงานทางวิชาการ พ.ศ. 2556 ผลงานได้รับการจดอนุสิทธิบัตรหรือสิทธิบัตร หรือเป็นผลงานทางวิชาการรับใช้สังคมที่ผ่านการประเมินตำแหน่งทางวิชาการแล้วผลงานวิจัยที่หน่วยงานหรือองค์กรระดับชาติว่าจ้างให้ดำเนินการ ตำราหรือหนังสือที่ใช้ในการขอตำแหน่งทางวิชาการและผ่านการพิจารณาตามเกณฑ์การขอตำแหน่งทางวิชาการแล้ว โดยมีวิธีการคิดดังนี้

**เกณฑ์การประเมิน** : โดยการแปลงค่าร้อยละของผลรวมถ่วงน้ำหนักของผลงานทางวิชาการของอาจารย์ประจำและนักวิจัย เป็นคะแนนระหว่าง 0 - 5  
เกณฑ์แบ่งกลุ่มตามสาขาวิชา ดังนี้

**เกณฑ์เฉพาะคณะกลุ่ม ข และ ค2**

กลุ่มสาขาวิชาวิทยาศาสตร์สุขภาพ

ร้อยละของผลรวมถ่วงน้ำหนักของผลงานทางวิชาการของอาจารย์ประจำและนักวิจัยที่กำหนดไว้เป็นคะแนนเต็ม 5 = ร้อยละ 30 ขึ้นไป

**สูตรการคำนวณ**

1. คำนวณค่าร้อยละของผลรวมถ่วงน้ำหนักของผลงานทางวิชาการของอาจารย์ประจำและนักวิจัยตามสูตร

$$\frac{\text{ผลรวมถ่วงน้ำหนักของผลงานทางวิชาการของอาจารย์ประจำและนักวิจัย}}{\text{จำนวนอาจารย์ประจำและนักวิจัยทั้งหมด}} \times 100$$

จำนวนอาจารย์ประจำและนักวิจัยทั้งหมด

2. แปลงค่าร้อยละที่คำนวณได้ในข้อ 1 เทียบกับคะแนนเต็ม 5

คะแนนที่ได้ =  $\frac{\text{ร้อยละของผลรวมถ่วงน้ำหนักของผลงานทางวิชาการของอาจารย์ประจำและนักวิจัย}}{\text{ร้อยละของผลรวมถ่วงน้ำหนักของผลงานทางวิชาการของอาจารย์ประจำและนักวิจัยที่กำหนดให้เป็นคะแนนเต็ม 5}} \times 5$

ร้อยละของผลรวมถ่วงน้ำหนักของผลงานทางวิชาการของอาจารย์ประจำและนักวิจัยที่

กำหนดให้เป็นคะแนนเต็ม 5

**ผลการดำเนินงาน**

คณะแพทยศาสตร์ จัดอยู่ในกลุ่มสาขาวิชาวิทยาศาสตร์สุขภาพ ร้อยละของผลรวมถ่วงน้ำหนักของผลงานทางวิชาการของอาจารย์และนักวิจัยประจำที่กำหนดไว้เป็นคะแนนเต็ม 5 = ร้อยละ 30 ขึ้นไป

ในปีการศึกษา 2557 คณะมีอาจารย์และนักวิจัยประจำคณะรวมทั้งสิ้น 76 คน โดยจำแนกเป็นอาจารย์ประจำคณะที่ปฏิบัติงานจริง จำนวน 64 คน อาจารย์ประจำคณะที่ลาศึกษาต่อ จำนวน 12 คน และมีผลงานทางวิชาการจำนวนทั้งสิ้น 23 เรื่อง ผลรวมถ่วงน้ำหนักของผลงานวิชาการ เท่ากับ 18.40 คิดเป็นร้อยละ 24.21 ค่าคะแนนที่ได้ เท่ากับ 4.035 คะแนน โดยรายมีละเอียด ดังนี้

ข้อมูลพื้นฐาน		บันทึกข้อมูล	รายการหลักฐาน
ผลรวมถ่วงน้ำหนักคุณภาพผลงานทางวิชาการและงานสร้างสรรค์		-	
ผลรวมถ่วงน้ำหนักคุณภาพผลงานทางวิชาการ		18.40	
ค่าน้ำหนัก 0.20	- บทความวิจัยหรือบทความวิชาการฉบับสมบูรณ์ ที่ตีพิมพ์ในรายงานสืบเนื่องจากการประชุมวิชาการระดับชาติ		
ค่าน้ำหนัก 0.40	- บทความวิจัยหรือบทความวิชาการฉบับสมบูรณ์ที่ตีพิมพ์ในรายงานสืบเนื่องจากการประชุมวิชาการระดับนานาชาติ หรือในวารสารทางวิชาการระดับชาติที่ไม่อยู่ในฐานข้อมูล ตามประกาศ ก.พ.อ. หรือระเบียบคณะกรรมการการอุดมศึกษา ว่าด้วยหลักเกณฑ์การพิจารณาวารสารทางวิชาการสำหรับการเผยแพร่ผลงานทางวิชาการ พ.ศ. 2556 แต่สถาบันนำเสนอสภาสถาบันอนุมัติและจัดทำเป็นประกาศให้ทราบเป็นการทั่วไป และแจ้งให้ กพอ./กกอ.ทราบภายใน 30 วัน นับแต่วันที่ออกประกาศ	2	2.3-1-1 ตารางสรุปผลงานทางวิชาการ
	- ผลงานที่ได้รับการจดอนุสิทธิบัตร	-	
ค่าน้ำหนัก 0.60	- บทความวิจัยหรือบทความวิชาการฉบับสมบูรณ์ที่ตีพิมพ์ในวารสารทางวิชาการที่ปรากฏในฐานข้อมูล TCI กลุ่มที่ 2	7	2.3-1-1 ตารางสรุปผลงานทางวิชาการ
ค่าน้ำหนัก 0.80	- บทความวิจัยหรือบทความวิชาการฉบับสมบูรณ์ที่ตีพิมพ์ในวารสารทางวิชาการระดับนานาชาติที่ไม่อยู่ในฐานข้อมูล ตามประกาศ ก.พ.อ. หรือระเบียบคณะกรรมการการอุดมศึกษาว่าด้วยหลักเกณฑ์การพิจารณาวารสารทางวิชาการ สำหรับการเผยแพร่ผลงานทางวิชาการ พ.ศ. 2556 แต่สถาบันนำเสนอสภาสถาบันอนุมัติและจัดทำเป็นประกาศให้ทราบเป็นการทั่วไป และแจ้งให้ กพอ./กกอ.ทราบภายใน 30 วันนับแต่วันที่ออกประกาศ (ซึ่งไม่อยู่ใน Beall's list) หรือตีพิมพ์ในวารสารวิชาการที่ปรากฏในฐานข้อมูล TCI กลุ่มที่ 1	3	2.3-1-1 ตารางสรุปผลงานทางวิชาการ

ค่าน้ำหนัก 1.00	- บทความวิจัยหรือบทความวิชาการฉบับสมบูรณ์ที่ตีพิมพ์ในวารสารทางวิชาการระดับนานาชาติที่ปรากฏในฐานข้อมูลระดับนานาชาติตามประกาศ ก.พ.อ. หรือระเบียบคณะกรรมการการอุดมศึกษา ว่าด้วยหลักเกณฑ์การพิจารณาวารสารทางวิชาการสำหรับการเผยแพร่ผลงานทางวิชาการ พ.ศ. 2556	11	2.3-1-1 ตารางสรุปผลงานทางวิชาการ
	- ผลงานได้รับการจดสิทธิบัตร	-	
	- ผลงานวิชาการรับใช้สังคมที่ได้รับการประเมินผ่านเกณฑ์การขอตำแหน่งทางวิชาการแล้ว	-	
	- ผลงานวิจัยที่หน่วยงานหรือองค์กรระดับชาติว่าจ้างให้ดำเนินการ	-	
	- ผลงานค้นพบพันธุ์พืช พันธุ์สัตว์ ที่ค้นพบใหม่และได้รับการจดทะเบียน	-	
	- ตำราหรือหนังสือที่ได้รับการประเมินผ่านเกณฑ์การขอตำแหน่งทางวิชาการแล้ว	-	
	- ตำราหรือหนังสือที่ผ่านการพิจารณาตามหลักเกณฑ์การประเมินตำแหน่งทางวิชาการ แต่ไม่ได้นำมาขอรับการประเมินตำแหน่งทางวิชาการ	-	
การส่งบทความเพื่อพิจารณาคัดเลือกให้นำเสนอในการประชุมวิชาการต้องส่งเป็นฉบับสมบูรณ์ (Full Paper) และเมื่อได้รับการตอบรับและตีพิมพ์แล้ว การตีพิมพ์ต้องตีพิมพ์เป็นฉบับสมบูรณ์ซึ่งสามารถอยู่ในรูปแบบเอกสาร หรือสื่ออิเล็กทรอนิกส์ได้			
<b>ผลรวมถ่วงน้ำหนักคุณภาพงานสร้างสรรค์</b>			
ค่าน้ำหนัก 0.20	งานสร้างสรรค์ที่มีการเผยแพร่สู่สาธารณะในลักษณะใดลักษณะหนึ่ง หรือผ่านสื่ออิเล็กทรอนิกส์ Online	-	
ค่าน้ำหนัก 0.40	งานสร้างสรรค์ที่ได้รับการเผยแพร่ในระดับสถาบัน	-	
ค่าน้ำหนัก 0.60	งานสร้างสรรค์ที่ได้รับการเผยแพร่ในระดับชาติ	-	
ค่าน้ำหนัก 0.80	งานสร้างสรรค์ที่ได้รับการเผยแพร่ในระดับความร่วมมือระหว่างประเทศ	-	
ค่าน้ำหนัก 1.00	งานสร้างสรรค์ที่ได้รับการเผยแพร่ในระดับภูมิภาคอาเซียน/นานาชาติ	-	
ผลงานสร้างสรรค์ทุกชิ้นต้องผ่านการพิจารณาจากคณะกรรมการที่มืองค์ประกอบไม่น้อยกว่า 3 คน โดยมีบุคคลภายนอกสถาบันร่วมพิจารณาด้วย			
<b>รวมจำนวนอาจารย์ประจำที่ปฏิบัติงานจริงและนักวิจัยทั้งหมด</b>		64	
-	จำนวนอาจารย์ประจำ (ที่ไม่มีตำแหน่งทางวิชาการ) ที่มีวุฒิปริญญาตรี	2	
-	จำนวนอาจารย์ประจำ (ที่ไม่มีตำแหน่งทางวิชาการ) ที่มีวุฒิปริญญาโท	26	
-	จำนวนอาจารย์ประจำ (ที่ไม่มีตำแหน่งทางวิชาการ) ที่มีวุฒิปริญญาเอก	34	
-	จำนวนอาจารย์ประจำที่มีตำแหน่งผู้ช่วยศาสตราจารย์ ที่มีวุฒิปริญญาตรี	-	
-	จำนวนอาจารย์ประจำที่มีตำแหน่งผู้ช่วยศาสตราจารย์ ที่มีวุฒิปริญญาโท	-	
-	จำนวนอาจารย์ประจำที่มีตำแหน่งผู้ช่วยศาสตราจารย์ ที่มีวุฒิปริญญาเอก	10	

-	จำนวนอาจารย์ประจำที่มีตำแหน่งรองศาสตราจารย์ ที่มีวุฒิปริญญาตรี	-	
-	จำนวนอาจารย์ประจำที่มีตำแหน่งรองศาสตราจารย์ ที่มีวุฒิปริญญาโท	1	
-	จำนวนอาจารย์ประจำที่มีตำแหน่งรองศาสตราจารย์ ที่มีวุฒิปริญญาเอก	1	
-	จำนวนอาจารย์ประจำที่มีตำแหน่งศาสตราจารย์ ที่มีวุฒิปริญญาตรี	-	
-	จำนวนอาจารย์ประจำที่มีตำแหน่งศาสตราจารย์ ที่มีวุฒิปริญญาโท	1	
-	จำนวนอาจารย์ประจำที่มีตำแหน่งศาสตราจารย์ ที่มีวุฒิปริญญาเอก	1	
	ร้อยละของผลรวมถ่วงน้ำหนักของผลงานทางวิชาการของอาจารย์ประจำและนักวิจัย ที่กำหนดให้เป็นคะแนนเต็ม 5 (ร้อยละ 30)	24.21	

#### การคำนวณ

➔ คำนวณตามเกณฑ์มาตรฐานแนวทางที่ 1)

คณะแพทยศาสตร์ มีอาจารย์ประจำคณะที่ปฏิบัติงานจริงและนักวิจัยทั้งหมด จำนวน 76 คน มีผลรวมถ่วงน้ำหนักคุณภาพผลงานทางวิชาการและงานสร้างสรรค์ รวมทั้งสิ้น จำนวน 18.40 คะแนน คิดเป็นร้อยละ 24.21 ซึ่งได้ค่าคะแนนเท่ากับ 4.04 ตามสูตร ดังนี้

$$\frac{18.40}{76} = \text{ร้อยละ } 24.21$$

$$\frac{24.21}{30} \times 5 = 4.04 \text{ คะแนน}$$

#### การประเมินตนเอง

ตัวบ่งชี้	เป้าหมาย	การบรรลุเป้าหมาย	ผลการดำเนินงาน	คะแนน
2.3	ร้อยละ 30	<b>x</b>	ร้อยละ 24.21	4.04



### ตัวบ่งชี้ที่ 3.1 การบริการวิชาการแก่สังคม

ชนิดของตัวบ่งชี้ : กระบวนการ

**คำอธิบายตัวบ่งชี้ :** การบริการวิชาการเป็นภารกิจหลักอีกอย่างหนึ่งของสถาบันอุดมศึกษา คณะควรคำนึงถึงกระบวนการ ในการให้บริการวิชาการแก่สังคม โดยศึกษาความต้องการของกลุ่มเป้าหมายนำมาจัดทำแผนบริการวิชาการประจำปี ทั้งการบริการวิชาการที่ทำให้เกิดรายได้และการบริการวิชาการ ที่คณะจัดทำเพื่อสร้างประโยชน์แก่ชุมชน โดยมีการประเมินความสำเร็จของการบริการวิชาการ และนำมาจัดทำเป็นแผนเพื่อพัฒนาการเรียนการสอนแก่นิสิตให้มีประสบการณ์จากสภาพจริงและนำมาใช้ประโยชน์จนเกิดผลลัพธ์ที่สร้างความพอใจต่อชุมชนและสังคมอย่างต่อเนื่องและยั่งยืน

เกณฑ์การประเมิน :

คะแนน 1	คะแนน 2	คะแนน 3	คะแนน 4	คะแนน 5
มีการดำเนินการ 1 ข้อ	มีการดำเนินการ 2 ข้อ	มีการดำเนินการ 3 - 4 ข้อ	มีการดำเนินการ 5 ข้อ	มีการดำเนินการ 6 ข้อ

ผลการดำเนินงาน

ประเมินตนเอง	เกณฑ์มาตรฐาน	ผลการดำเนินงาน	รายการหลักฐาน
<input checked="" type="checkbox"/>	1. จัดทำแผนการบริการวิชาการประจำปีที่สอดคล้องกับความต้องการของสังคมและกำหนดตัวบ่งชี้วัดความสำเร็จในระดับแผนและโครงการบริการวิชาการแก่สังคมและเสนอกรรมการประจำคณะเพื่อพิจารณาอนุมัติ	คณะแพทยศาสตร์ มีแผนการดำเนินงานด้านบริการวิชาการแก่สังคมทั้งการบริการวิชาการที่มุ่งสร้างประโยชน์แก่ชุมชนและการบริการวิชาการที่ทำให้เกิดรายได้ (บริการวิชาการของ รพ.คณะแพทยศาสตร์) (เอกสารหมายเลข 3.1-1-1)	3.1-1-1 แผนการดำเนินงานด้านบริการวิชาการ

ประเมินตนเอง	เกณฑ์มาตรฐาน	ผลการดำเนินงาน	รายการหลักฐาน
☑	2. โครงการบริการวิชาการแก่สังคมตามแผน มีการจัดทำแผนการใช้ประโยชน์จากการบริการวิชาการเพื่อให้เกิดผลต่อการพัฒนานิสิต ชุมชน หรือสังคม	คณะแพทยศาสตร์มีการจัดทำแผนการใช้ประโยชน์จากการบริการวิชาการให้เกิดผลต่อการพัฒนาการเรียนรู้ของนิสิต ทั้งด้านการเรียนรู้ โดยการดำเนินงานโครงการ 1 หลักสูตร 1 ชุมชน “โครงการการฟื้นฟูผู้ป่วยโรคหลอดเลือดสมองในเขตความรับผิดชอบของศูนย์บริการทางการแพทย์มหาวิทยาลัยมหาสารคาม ด้วยองค์ความรู้ทางการแพทย์แผนไทย” โดยให้นิสิตมีส่วนร่วมในการดำเนินงาน เพื่อให้นิสิตมีการพัฒนาตนเองทั้งด้านความรู้ด้านวิชาการและการมีคุณธรรมจริยธรรม ความรับผิดชอบต่อสังคม มีวินัย ตรงต่อเวลา มีจรรยาบรรณวิชาชีพ และเคารพสิทธิของผู้ป่วย (เอกสารหมายเลข 3.1-2-1)	3.1-2-1 เอกสารสรุปผลการดำเนินงานโครงการ 1 หลักสูตร 1 ชุมชน “โครงการการฟื้นฟูผู้ป่วยโรคหลอดเลือดสมองในเขตความรับผิดชอบของศูนย์บริการทางการแพทย์มหาวิทยาลัยมหาสารคาม ด้วยองค์ความรู้ทางการแพทย์แผนไทย”
☑	3. โครงการบริการวิชาการแก่สังคมในข้อ 1 อย่างน้อยต้องมีโครงการที่บริการแบบให้เปล่า	คณะแพทยศาสตร์มีการดำเนินโครงการบริการวิชาการแบบไม่หวังผลเชิงธุรกิจให้บริการแก่ประชาชนทั่วไป คือ โครงการเข้าร่วมงานบุญเบิกฟ้าและงานกาชาดจังหวัดมหาสารคาม ประจำปี 2558 , โครงการ 1 หลักสูตร 1 ชุมชน ,โครงการวันวิทยาศาสตร์, กิจกรรมออกเยี่ยมบ้าน ที่บูรณาการร่วมกันระหว่างการแพทย์แผนปัจจุบันและการแพทย์แผนไทย และโครงการบริการตรวจรักษาพยาบาลที่มีรายได้ (เอกสารหมายเลข 3.1-3-1)	3.1-3-1 โครงการเข้าร่วมงานบุญเบิกฟ้าและงานกาชาดจังหวัดมหาสารคาม ประจำปี 2558,โครงการ 1 หลักสูตร 1 ชุมชน ,โครงการวันวิทยาศาสตร์, กิจกรรมออกเยี่ยมบ้าน ที่บูรณาการร่วมกันระหว่างการแพทย์แผนปัจจุบันและการแพทย์แผนไทย และโครงการบริการตรวจรักษาพยาบาลที่มีรายได้
☑	4. ประเมินความสำเร็จตามตัวบ่งชี้ของแผนและโครงการบริการวิชาการแก่สังคมในข้อ 1 และนำเสนอกรรมการประจำคณะ เพื่อพิจารณา	มีการประเมินความสำเร็จตัวชี้วัดของแต่ละโครงการตามแผนการประเมินผลความสำเร็จของการจัดกิจกรรมตามแผนด้านการบริการวิชาการโดยมีการจัดทำแบบประเมินในการจัดโครงการหรือกิจกรรมแต่ละครั้ง แล้วประเมินว่าการจัดโครงการแต่ละครั้งสามารถบรรลุตามวัตถุประสงค์ที่ตั้งไว้หรือไม่ และนำเสนอผลการประเมินนั้นให้กรรมการประจำคณะ (เอกสารหมายเลข 3.1-4-1)	3.1-4-1 สรุปผลการดำเนินโครงการที่มีการระบุตัวชี้วัดความสำเร็จของโครงการ/บันทึกข้อความส่งวาระเข้าประชุมคณะกรรมการประจำคณะ (เรื่องพิจารณารายงานผลการประเมินความสำเร็จตามตัวชี้วัดของแผนการดำเนินงานบริการวิชาการ)

ประเมินตนเอง	เกณฑ์มาตรฐาน	ผลการดำเนินงาน	รายการหลักฐาน
<input checked="" type="checkbox"/>	5. นำผลการประเมินตามข้อ 4 มาปรับปรุงแผนหรือพัฒนาการให้บริการวิชาการแก่สังคม	มีการนำผลการประเมินแผนมาปรับปรุงหรือพัฒนาการให้บริการทางวิชาการแก่สังคม โดยการนำผลการประเมินความสำเร็จจากการจัดกิจกรรม/โครงการ นำเข้าที่ประชุมคณะกรรมการบริการวิชาการ เพื่อหารือแนวทางการปรับปรุงและพัฒนาแผนการให้บริการด้านวิชาการแก่สังคมในปีถัดไป (เอกสารหมายเลข 3.1-5-1)	3.1-5-1 รายงานการประชุมคณะกรรมการบริการวิชาการ
<input checked="" type="checkbox"/>	6. คณะมีส่วนร่วมในการบริการวิชาการแก่สังคมในระดับสถาบัน	คณะมีส่วนร่วมในการให้บริการแก่สังคมในระดับสถาบันโดยมีการจัดทำโครงการ 1 หลักสูตร 1 ชุมชน ที่เป็นนโยบายของมหาวิทยาลัย โครงการเข้าร่วมงานบุญเบิกฟ้าและงานกาชาดจังหวัดมหาสารคาม ซึ่งเข้าร่วมออกบูธร่วมกับมหาวิทยาลัย (เอกสารหมายเลข 3.1-6-1)	3.1-6-1 เอกสารโครงการ 1 หลักสูตร 1 ชุมชน/เอกสารโครงการเข้าร่วมงานบุญเบิกฟ้าและงานกาชาดจังหวัดมหาสารคาม

การประเมินตนเอง

ตัวบ่งชี้	เป้าหมาย	การบรรลุเป้าหมาย	ผลการดำเนินงาน	คะแนน
3.1	5 ข้อ	✓	6 ข้อ	5.00

ตัวบ่งชี้ที่ 4.1 ระบบและกลไกการทำงานบำรุงศิลปะและวัฒนธรรม

ชนิดของตัวบ่งชี้ : กระบวนการ

คำอธิบายตัวบ่งชี้ : สถาบันอุดมศึกษาต้องมีนโยบาย แผนงาน โครงสร้าง และการบริหารจัดการงานทำนุบำรุงศิลปะและวัฒนธรรม ทั้งการอนุรักษ์ ฟื้นฟู สืบสาน เผยแพร่ วัฒนธรรมไทย ภูมิปัญญาท้องถิ่น ตามจุดเน้นของสถาบันอย่างมีประสิทธิภาพและประสิทธิผล

เกณฑ์การประเมิน :

คะแนน 1	คะแนน 2	คะแนน 3	คะแนน 4	คะแนน 5
มีการดำเนินการ 1 ข้อ	มีการดำเนินการ 2 ข้อ	มีการดำเนินการ 3 - 4 ข้อ	มีการดำเนินการ 5 ข้อ	มีการดำเนินการ 6 - 7 ข้อ

ผลการดำเนินงาน

ประเมินตนเอง	เกณฑ์มาตรฐาน	ผลการดำเนินงาน	รายการหลักฐาน
<input checked="" type="checkbox"/>	1. กำหนดผู้รับผิดชอบในการทำนุบำรุงศิลปะและวัฒนธรรม	คณะแพทยศาสตร์มีการกำหนดผู้รับผิดชอบในการทำนุบำรุงศิลปะและวัฒนธรรม โดยมีคำสั่งแต่งตั้งคณะกรรมการฯ เพื่อดูแลรับผิดชอบในด้านทำนุบำรุงศิลปวัฒนธรรม ซึ่งคณะแพทยศาสตร์ได้ดำเนินการครอบคลุมถึงเรื่องภูมิปัญญาท้องถิ่นด้วย (เอกสารหมายเลข 4.1-1-1)	4.1-1-1 คำสั่งแต่งตั้งคณะกรรมการบริการวิชาการและทำนุบำรุงศิลปวัฒนธรรม
<input checked="" type="checkbox"/>	2. จัดทำแผนด้านทำนุบำรุงศิลปะและวัฒนธรรมและกำหนดตัวบ่งชี้ วัดความสำเร็จตามวัตถุประสงค์ของแผน รวมทั้งจัดสรรงบประมาณ เพื่อให้สามารถดำเนินการได้ตามแผน	มีแผนการดำเนินงานด้านทำนุบำรุงศิลปวัฒนธรรม และมีการจัดสรรงบประมาณในการดำเนินการตามแผนงาน โครงการกิจกรรมเหล่านี้ ได้แก่ โครงการทำบุญเนื่องในวันสำคัญทางศาสนา ,โครงการวันมหิดล ประจำปี 2557,โครงการวันแม่แห่งชาติ ,โครงการวันพ่อแห่งชาติ, โครงการวันคล้ายวันสถาปนาคณะแพทยศาสตร์,โครงการส่งท้ายปีเก่าต้อนรับปีใหม่,โครงการวันสงกรานต์ ประจำปี 2558 (เอกสารหมายเลข 4.1-2-1)	4.1-2-1 แผนการดำเนินงานด้านทำนุบำรุงศิลปวัฒนธรรม ประจำปีงบประมาณ 2557-2558

ประเมินตนเอง	เกณฑ์มาตรฐาน	ผลการดำเนินงาน	รายการหลักฐาน
<input checked="" type="checkbox"/>	3. กำกับติดตามให้มีการดำเนินงานตามแผนด้านทำนุบำรุงศิลปะและวัฒนธรรม	มีการติดตามการดำเนินงานให้เป็นไปตามแผน โดยมีการประชุมคณะกรรมการดำเนินงาน เพื่อวางแผนการดำเนินงาน (เอกสารหมายเลข 4.1-3-1)	4.1-3-1 รายงานการประชุมคณะกรรมการฯ
<input checked="" type="checkbox"/>	4. ประเมินความสำเร็จตามตัวบ่งชี้ที่วัดความสำเร็จตามวัตถุประสงค์ของแผนด้านทำนุบำรุงศิลปะและวัฒนธรรม	มีการประเมินผลความสำเร็จของการจัดกิจกรรมตามแผนด้านการทำนุบำรุงศิลปวัฒนธรรม โดยมีการจัดทำแบบประเมินในการจัดโครงการหรือกิจกรรมแต่ละครั้ง แล้วประเมินว่าการจัดโครงการแต่ละครั้งสามารถบรรลุตามวัตถุประสงค์ที่ตั้งไว้หรือไม่ (เอกสารหมายเลข 4.1-4-1)	4.1-4-1 เอกสารสรุปผลการดำเนินโครงการที่มีการระบุตัวชี้วัดความสำเร็จของโครงการ
<input checked="" type="checkbox"/>	5. นำผลการประเมินไปปรับปรุงแผนหรือกิจกรรมด้านทำนุบำรุงศิลปะและวัฒนธรรม	คณะแพทยศาสตร์ มีการนำผลการประเมินโครงการต่างๆ ไปปรับปรุงในการดำเนินโครงการหรือกิจกรรมทางด้านทำนุบำรุงศิลปวัฒนธรรมในปีถัดไป (เอกสารหมายเลข 4.1-5-1 และ เอกสารหมายเลข 4.1-5-2)	4.1-5-1 รายงานการประชุมคณะกรรมการฯ 4.1-5-2 รายงานสรุปผลการประเมินโครงการ
<input checked="" type="checkbox"/>	6. เผยแพร่กิจกรรมหรือการบริการด้านทำนุบำรุงศิลปะและวัฒนธรรมต่อสาธารณชน	คณะแพทยศาสตร์ มีการเผยแพร่กิจกรรมด้านการทำนุบำรุงศิลปวัฒนธรรมของคณะต่อสาธารณชน โดยการประชาสัมพันธ์กิจกรรมด้านทำนุบำรุงศิลปวัฒนธรรมบนเว็บไซต์คณะแพทยศาสตร์ (เอกสารหมายเลข 4.1-6-1)	4.1-6-1 เอกสารภาพประกอบกิจกรรมที่นำขึ้นเว็บไซต์ประชาสัมพันธ์
<input checked="" type="checkbox"/>	7. กำหนดหรือสร้างมาตรฐานด้านศิลปะและวัฒนธรรมซึ่งเป็นที่ยอมรับในระดับชาติ	-	-

การประเมินตนเอง

ตัวบ่งชี้	เป้าหมาย	การบรรลุเป้าหมาย	ผลการดำเนินงาน	คะแนน
4.1	6 ข้อ	✓	6 ข้อ	5.00

**ตัวบ่งชี้ที่ 5.1 การบริหารของคณะเพื่อการกำกับติดตามผลลัพธ์ตามพันธกิจ กลุ่มสถาบัน  
และเอกลักษณ์ของคณะ**

**ชนิดของตัวบ่งชี้ :** กระบวนการ

**คำอธิบายตัวบ่งชี้ :** สถาบันอุดมศึกษามีพันธกิจหลัก คือ การเรียนการสอน การวิจัย การบริการทางวิชาการแก่สังคม และการทำนุบำรุงศิลปวัฒนธรรม ในการดำเนินงานพันธกิจหลัก สถาบันอุดมศึกษาจำเป็นต้องดำเนินงานผ่านคณะ ดังนั้น คณะต้องมีการพัฒนาแผนเพื่อกำหนดทิศทางการพัฒนาและการดำเนินงานของคณะให้สอดคล้องกับเป้าหมายและกลุ่มสถาบันตลอดจนมีการบริหารทั้งด้านบุคลากร การเงิน ความเสี่ยงและการประกันคุณภาพการศึกษา เพื่อสนับสนุนการดำเนินงานตามพันธกิจหลักให้บรรลุเป้าหมายที่กำหนดไว้

**เกณฑ์การประเมิน :**

คะแนน 1	คะแนน 2	คะแนน 3	คะแนน 4	คะแนน 5
มีการดำเนินการ 1 ข้อ	มีการดำเนินการ 2 ข้อ	มีการดำเนินการ 3 - 4 ข้อ	มีการดำเนินการ 5 - 6 ข้อ	มีการดำเนินการ 7 ข้อ

ผลการดำเนินงาน

ประเมินตนเอง	เกณฑ์มาตรฐาน	ผลการดำเนินงาน	รายการหลักฐาน
<input checked="" type="checkbox"/>	1. พัฒนาแผนกลยุทธ์จากผลการวิเคราะห์ SWOT โดยเชื่อมโยงกับวิสัยทัศน์ของคณะและสอดคล้องกับวิสัยทัศน์ของคณะ สถาบัน รวมทั้งสอดคล้องกับกลุ่มสถาบันและเอกลักษณ์ของคณะ และพัฒนาไปสู่แผนกลยุทธ์ทางการเงินและแผนปฏิบัติการประจำปีตามกรอบเวลาเพื่อให้บรรลุผลตามตัวบ่งชี้และเป้าหมายของแผนกลยุทธ์และ	- คณะแพทยศาสตร์มีการจัดทำแผนกลยุทธ์ที่สอดคล้องกับจุดเน้นของกลุ่มสถาบัน กรอบแผนอุดมศึกษาระยะยาว 15 ปี ฉบับที่ 2 (พ.ศ. 2551 – 2565) และเชื่อมโยงกับปรัชญาหรือปณิธานและพระราชบัญญัติของนโยบายมหาวิทยาลัยมหาสารคาม เพื่อให้สอดคล้องกับสภาพการณ์ที่เปลี่ยนแปลง โดยคณะแพทยศาสตร์ได้ดำเนินการตามแผนกลยุทธ์ พ.ศ. 2558 – 2561 ซึ่งได้รับความเห็นชอบจากคณะกรรมการประจำคณะ เมื่อวันที่ 6 มกราคม 2558 ในคราวประชุมครั้งที่ 1 / 2558 ซึ่งมีการแต่งตั้งคณะกรรมการจัดทำแผนกลยุทธ์ เพื่อวิเคราะห์ SWOT ของคณะ วิเคราะห์ความเชื่อมโยงของปรัชญา วิสัยทัศน์ พันธกิจ กับมหาวิทยาลัย ซึ่งมีผู้บริหาร	5.1-1-1 : คำสั่งแต่งตั้งคณะกรรมการจัดทำแผนกลยุทธ์ พ.ศ. 2558 -2561 5.1-1-2 : แผนกลยุทธ์คณะแพทยศาสตร์ มหาวิทยาลัยมหาสารคาม พ.ศ. 2558 -2561 5.1-1-3 : แผนที่กลยุทธ์ (Strategic map) แสดงความเชื่อมโยงกลยุทธ์ของคณะ พ.ศ. 2558

ประเมินตนเอง	เกณฑ์มาตรฐาน	ผลการดำเนินงาน	รายการหลักฐาน
	เสนอผู้บริหารระดับสถาบันเพื่อพิจารณาอนุมัติ	อาจารย์ เจ้าหน้าที่ ตัวแทนผู้ปกครอง ตัวแทนนิสิต และผู้มีส่วนได้ส่วนเสีย เข้ามามีส่วนร่วมในการดำเนินการ และได้ดำเนินการจัดทำแผนปฏิบัติงาน (Action Plan) ประจำปีงบประมาณ พ.ศ. 2558 ระยะเวลา 1 วันที่ 9 เม.ย. 58 ระยะเวลา 2 วันที่ 20-24 เม.ย. 58 ณ จังหวัดมุกดาหารและประเทศเวียดนาม (เอกสารหมายเลข 5.1-1-1 - เอกสารหมายเลข 5.1-1-5)	5.1-1-4 : การวิเคราะห์ความสอดคล้องระหว่างแผนกลยุทธ์กับแผนปฏิบัติราชการ พ.ศ. 2558 5.1-1-5 : แผนปฏิบัติราชการ พ.ศ. 2558
☑	2. ดำเนินการวิเคราะห์ข้อมูลทางการเงินที่ประกอบไปด้วยต้นทุนต่อหน่วยในแต่ละหลักสูตร สัดส่วนค่าใช้จ่ายเพื่อพัฒนานิสิต อาจารย์ บุคลากร การจัดการเรียนการสอน อย่างต่อเนื่องเพื่อวิเคราะห์ความคุ้มค่าของการบริหารหลักสูตร ประสิทธิภาพ ประสิทธิผล ในการผลิตบัณฑิต และโอกาสในการแข่งขัน	ตามรายงานต้นทุนต่อหน่วยผลผลิต มหาวิทยาลัยมหาสารคาม ประจำปีงบประมาณ 2557 คณะแพทยศาสตร์ มีต้นทุนรวม จำนวน 186,186,666.46 บาท จำนวนนิสิตเต็มเวลา (FTES) 771 ต้นทุนต่อหน่วย 1,199,387.89 มีบุคลากร จำนวน 306 คน นิสิต จำนวน 771 คน จากข้อมูลดังกล่าวจะเห็นว่าคณะมีต้นทุนต่อหน่วยจำนวนที่สูง เนื่องได้รับจัดสรรงบประมาณเพื่อรองรับการจัดการเรียนการสอน รวมถึงการให้บริการด้านสุขภาพแก่ประชาชน ดังนั้น คณะแพทยศาสตร์จึงได้นำข้อมูลมาใช้ประโยชน์ในการวางแผนสำหรับการบริหารงานต่างๆ ภายในหน่วยงาน ได้แก่ การรับนิสิต การวางแผนอัตรากำลัง การวางแผนงบประมาณทั้งรายรับและรายจ่าย การวางแผนด้านงบลงทุน (ครุภัณฑ์-สิ่งก่อสร้าง) เป็นต้น (เอกสารหมายเลข 5.2-2-1)	5.1.2.1 รายงานต้นทุนต่อหน่วยผลผลิต มหาวิทยาลัยมหาสารคาม ประจำปีงบประมาณ 2557
☑	3. ดำเนินงานตามแผนบริหารความเสี่ยงที่เป็นผลจากการวิเคราะห์และระบุปัจจัยเสี่ยงที่เกิดจากปัจจัยภายนอกหรือปัจจัยที่ไม่สามารถควบคุมได้ที่ส่งผลกระทบต่อการทำงานตามพันธกิจของคณะและให้ระดับความเสี่ยงลดลงจากเดิม	คณะแพทยศาสตร์มีการแต่งตั้งคณะกรรมการบริหารความเสี่ยงและควบคุมภายในโดยมีผู้บริหารระดับสูงและตัวแทนที่รับผิดชอบพันธกิจของคณะร่วมเป็นคณะกรรมการ (เอกสารหมายเลข 5.1-3-1) และได้มีการวิเคราะห์สภาพแวดล้อมการบริหารหน่วยงานตามแบบฟอร์ม ERM 1 (เอกสารหมายเลข 5.1-3-2) และมีการวิเคราะห์ระบุความเสี่ยง และปัจจัยที่ก่อให้เกิดความเสี่ยงตามบริบทของคณะซึ่งดำเนินการภายใต้บริบทของมหาวิทยาลัย จำนวน 8 ยุทธศาสตร์ ดำเนินการประเมินโอกาส ผลกระทบของความเสี่ยง และจัดลำดับความเสี่ยง ตามแบบรายงานวิเคราะห์/ประเมินความเสี่ยง ERM 2 (เอกสารหมายเลข 5.1-3-3) เพื่อนำไปสู่การจัดทำแผนบริหารความเสี่ยงที่มีระดับความเสี่ยงสูงและสูงมาก และดำเนินการตามแผนบริหารความเสี่ยง ซึ่งคณะมีความเสี่ยงที่มีระดับสูงและสูงมาก จำนวน 7	5.1 -3-1 : แต่งตั้งคณะกรรมการบริหารความเสี่ยงและควบคุมภายใน 5.1 -3-2 : แบบฟอร์ม รายงานการวิเคราะห์สภาพแวดล้อมการบริหารหน่วยงาน 5.1 -3-3 : แบบรายงานวิเคราะห์/ประเมินความเสี่ยง 5.1 -3-4 : แผนบริหารความเสี่ยง เอกสารหมายเลข 5.1 -3-5 : แบบรายงานความก้าวหน้าในการดำเนินงานตามแผนบริหารความเสี่ยง

ประเมินตนเอง	เกณฑ์มาตรฐาน	ผลการดำเนินงาน	รายการหลักฐาน
		<p>ความเสี่ยง ตามแบบฟอร์ม ERM 3 แผนบริหารความเสี่ยง (เอกสารหมายเลข 5.1-3-4)</p> <p>จากที่คณะฯได้มีการจัดทำแผนบริหารความเสี่ยงแล้ว คณะฯได้มีการติดตามและประเมินการดำเนินงานตามแผนบริหารความเสี่ยงตามแบบฟอร์ม REM 5 แบบรายงานความก้าวหน้าในการดำเนินงานตามแผนบริหารความเสี่ยง มหาวิทยาลัยมหาสารคาม ประจำปีงบประมาณ 2558 (เอกสารหมายเลข 5.1-3-5) ซึ่งมีปัจจัยเสี่ยงอยู่ 7 ปัจจัยเสี่ยง และได้ดำเนินการกำกับติดตามและประเมินผลการดำเนินงานอย่างต่อเนื่อง และได้รายงานต่อที่ประชุมกรรมการบริหารคณะแพทยศาสตร์เพื่อพิจารณา เมื่อวันที่ 24 มิถุนายน 2558 (เอกสารหมายเลข 5.1-3-6)</p>	<p>5.1 -3-6 : ประชุมกรรมการบริหาร คณะแพทยศาสตร์</p>
<p><input checked="" type="checkbox"/></p>	<p>4. บริหารงานด้วยหลักธรรมาภิบาลอย่างครบถ้วนทั้ง 10 ประการ ที่อธิบายการดำเนินงานอย่างชัดเจน</p>	<p>ผู้บริหารคณะแพทยศาสตร์ได้บริหารงานในหลักธรรมาภิบาล โดยคำนึงถึงผลประโยชน์ของหน่วยงานและผู้มีส่วนได้ส่วนเสีย</p> <p><b>4.1 หลักประสิทธิผล :</b> ผู้บริหารมีการติดตามผลการปฏิบัติราชการประจำปี ดังในรายงานการประชุมคณะกรรมการบริหารคณะแพทยศาสตร์ (เอกสารหมายเลข 5.1-4-1)</p> <p><b>4.2 หลักประสิทธิภาพ :</b> มีระบบสารสนเทศเพื่อการบริหารงานให้เกิดประสิทธิภาพ ได้แก่ ระบบ MIS, ระบบบริหารยุทธศาสตร์ (เอกสารหมายเลข 5.1-4-2)</p> <p><b>4.3 หลักการตอบสนอง :</b> คณะแพทยศาสตร์มีการให้บริการข้อมูลข่าวสารที่หลากหลายช่องทาง ได้แก่ เว็บไซต์ แผ่นพับ จุลสารคณะแพทยศาสตร์ จดหมายอิเล็กทรอนิกส์ โทรศัพท์ โทรสาร เครือข่ายทางสังคม Facebook (เอกสารหมายเลข 5.1-4-3)</p> <p><b>4.4 หลักการรับผิดชอบ :</b> คณบดีได้มอบหมายให้รองคณบดีทุกฝ่ายรายงานความก้าวหน้าในการดำเนินงานต่อที่ประชุมคณะกรรมการบริหาร</p>	<p>5.1-4-1 หลักประสิทธิผล : ผลการปฏิบัติงาน กพร. ประจำปีงบประมาณ 2557</p> <p>5.1-4-2 หลักประสิทธิภาพ : ระบบสารสนเทศเพื่อการบริหารงานให้เกิดประสิทธิภาพ ได้แก่ ระบบ MIS, ระบบบริหารยุทธศาสตร์</p> <p>5.1-4-3 หลักการตอบสนอง การให้บริการข้อมูลข่าวสารที่หลากหลายช่องทาง ได้แก่ เว็บไซต์ แผ่นพับ จุลสารคณะแพทยศาสตร์ จดหมายอิเล็กทรอนิกส์ โทรศัพท์ โทรสาร เครือข่ายทางสังคม Facebook</p> <p>5.1-4-4 หลักการรับผิดชอบ โดยการ</p>



ประเมินตนเอง	เกณฑ์มาตรฐาน	ผลการดำเนินงาน	รายการหลักฐาน
		<p>คณะ และมีการรายงานต่อที่ประชุมผู้บริหารกับหัวหน้างานอย่างสม่ำเสมอ (เอกสารหมายเลข 5.1-4-4)</p> <p><b>4.5 หลักความโปร่งใส :</b> คณะแพทยศาสตร์มีการรายงานผลการใช้จ่ายงบประมาณต่อที่ประชุมคณะกรรมการบริหารคณะและคณะกรรมการประจำคณะอย่างสม่ำเสมอ และมีรายงานผลการตรวจติดตามการบริหารจัดการเงินอุดหนุนราชการ (เอกสารหมายเลข 5.1-4-5)</p> <p><b>4.6 หลักการมีส่วนร่วม :</b> คณะแพทยศาสตร์ได้มีการจัดประชุมจัดทำแผนปฏิบัติราชการและถ่ายทอดนโยบาย และมีการแต่งตั้งคณะกรรมการในการดำเนินโครงการและกิจกรรมต่างๆ ของคณะ (เอกสารหมายเลข 5.1-4-6)</p> <p><b>4.7 หลักการกระจายอำนาจ :</b> คณบดีได้มีการแต่งตั้ง รองคณบดี ผู้ช่วยคณบดี หัวหน้าสาขาวิชา และหัวหน้างาน โดยมีการมอบหมายขอบเขตอำนาจหน้าที่อย่างชัดเจน (เอกสารหมายเลข 5.1-4-7)</p> <p><b>4.8 หลักนิติธรรม :</b> มีการแต่งตั้งคณะกรรมการเพื่อพิจารณาความดีความชอบเพื่อเลื่อนขั้นเงินเดือน และให้ทุกส่วนงานมีส่วนร่วมในการชี้แจง โดยได้มีการปฏิบัติตามระเบียบและแนวปฏิบัติที่มหาวิทยาลัยกำหนด (เอกสารหมายเลข 5.1-4-8)</p> <p><b>4.9 หลักความเสมอภาค :</b> คณะแพทยศาสตร์บริหารงานโดยปฏิบัติตามระเบียบ ข้อบังคับและประกาศที่เกี่ยวข้อง ตามที่มหาวิทยาลัยกำหนด เช่น การบริหารงานบุคคล การบริหารด้านการเงินและงบประมาณ เป็นต้น และในส่วนของคณะได้มีเงินสวัสดิการเพื่อใช้สำหรับการดำเนินกิจกรรมต่างๆ ของคณะ และบุคลากรของคณะจะได้รับการปฏิบัติอย่างเท่าเทียมกันทุกคน โดยหากบุคลากรหรือบุคคลในครอบครัวป่วยจะได้รับของเยี่ยม หรือกรณีเสียชีวิตจะมีพวงหรีดเพื่อแสดงความเสียใจ (เอกสารหมายเลข 5.1-4-9)</p> <p><b>4.10 หลักมุ่งเน้นฉันทามติ :</b> ในการบริหารจัดการภายในคณะ</p>	<p>ให้ความรู้และบริการด้านสุขภาพ แก่ประชาชนในการป้องกันและรักษา อาทิ โรคไข้เลือดออก โรคสுகไส</p> <p>5.1-4-5 หลักความโปร่งใส มีการรายงานการประชุมเกี่ยวกับการเสนอชื่อเป็นกรรมการ รายงานผลการตรวจติดตามการบริหารจัดการเงินอุดหนุนราชการ</p> <p>5.1-4-6 หลักการมีส่วนร่วม มีการบริหารงานและกับการดำเนินงานในระบบของคณะกรรมการ บริหารงานตามโครงสร้างของคณะ มีการแต่งตั้งคณะกรรมการฝ่ายต่างๆ ในโครงการกิจกรรมของคณะฯ</p> <p>5.1-4-7 หลักการกระจายอำนาจ เอกสารแต่งตั้ง รองคณบดี ผู้ช่วยคณบดี หัวหน้าสาขาวิชา หัวหน้างานต่าง</p> <p>5.1-4-8 หลักนิติธรรม มีการแต่งตั้งคณะกรรมการเพื่อพิจารณาความดีความชอบเพื่อเลื่อนขั้นเงินเดือน และให้ทุกส่วนงานมีส่วนร่วมในการชี้แจง โดยได้มีการปฏิบัติตามระเบียบและแนวปฏิบัติที่มหาวิทยาลัยกำหนด</p> <p>5.1-4-9 หลักความเสมอภาค บุคลากร</p>

ประเมินตนเอง	เกณฑ์มาตรฐาน	ผลการดำเนินงาน	รายการหลักฐาน
		<p>แพทยศาสตร์ ได้มีการประชุมกับผู้ที่เกี่ยวข้องในด้านต่างๆ เพื่อกำหนดเป็นแนวปฏิบัติต่อไป อาทิ การจัดสรรอัตรากำลัง การทำงานประมาณ (เอกสารหมายเลข 5.1-4-10)</p>	<p>คณะแพทยศาสตร์ได้รับการปฏิบัติอย่างเท่าเทียมกันทุกคน โดยหากบุคลากรหรือบุคคลในครอบครัวป่วยจะได้รับของเยี่ยมหรือกรณีเสียชีวิตจะมีพวงหรีดเพื่อแสดงความเสียใจ</p> <p>5.1-4-10 หลักมุ่งเน้นฉันทามติ ในการบริหารจัดการภายในคณะแพทยศาสตร์ ได้มีการประชุมกับผู้ที่เกี่ยวข้องในด้านต่างๆ เพื่อกำหนดเป็นแนวปฏิบัติต่อไป อาทิ การจัดสรรอัตรากำลัง การทำงานประมาณ เป็นต้น</p>
<p><input checked="" type="checkbox"/></p>	<p>5. ค้นหาแนวปฏิบัติที่ดีจากความรู้ที่มีอยู่ในตัวบุคคล ทักษะของผู้มีประสบการณ์ตรง และแหล่งเรียนรู้อื่นๆ ตามประเด็นความรู้ อย่างน้อยครอบคลุมพันธกิจ ด้านการผลิตบัณฑิตและด้านการวิจัย จัดเก็บอย่างเป็นระบบโดยเผยแพร่ออกมาเป็นลายลักษณ์อักษรและนำมาปรับใช้ในการปฏิบัติงานจริง</p>	<p>คณะแพทยศาสตร์ ได้มีการกำหนดประเด็นความรู้และกลุ่มเป้าหมายของการจัดการความรู้ที่สอดคล้องกับแผนกลยุทธ์ของสถาบันซึ่งครอบคลุมพันธกิจด้านการผลิตบัณฑิตและด้านการวิจัย โดยจัดทำเป็นแผนการจัดการความรู้ คณะแพทยศาสตร์ ประจำปีการศึกษา 2557 ในคราวประชุมคณะกรรมการจัดการความรู้ ประจำปีการศึกษา 2557 ครั้งที่ 1/2557 (เอกสารหมายเลข 5.1-5-1) ซึ่งพันธกิจด้านการผลิตบัณฑิตนั้น มีการดำเนินการในระดับหลักสูตร ได้แก่ประเด็นดังต่อไปนี้ 1) การรับนิสิต 2) การบริหารและพัฒนาอาจารย์ 3) สารของรายวิชาในหลักสูตร 4) การวางระบบผู้สอนและกระบวนการจัดการเรียนการสอน 5) การประเมินผู้เรียน และ 7) สิ่งสนับสนุนการเรียนรู้ (เอกสารหมายเลข 5.1-5-2)</p> <p>ทั้งนี้ได้กำหนดบุคลากรกลุ่มเป้าหมายที่จะพัฒนาความรู้และทักษะด้านการผลิตบัณฑิตและด้านการวิจัยอย่างชัดเจนตามประเด็นความรู้ที่กำหนดที่ กำหนด ด้านการผลิตบัณฑิต กลุ่มเป้าหมายคือ อาจารย์ นิสิต และด้านการวิจัยกลุ่มเป้าหมายคือ อาจารย์และบุคลากรในหน่วยงาน</p>	<p>5.1-5-1 แผนการจัดการความรู้ คณะแพทยศาสตร์</p> <p>5.1-5-2 หน้าเว็บไซต์คณะแพทยศาสตร์/หน้าเว็บบอร์ด KM คณะแพทยศาสตร์ <a href="http://www.med.msu.ac.th">www.med.msu.ac.th</a></p> <p>5.1-5-3 เอกสารเผยแพร่การจัด KM ปีการศึกษา 2557</p>

ประเมินตนเอง	เกณฑ์มาตรฐาน	ผลการดำเนินงาน	รายการหลักฐาน
		(เอกสารหมายเลข 5.1-5-1) และได้มีการแบ่งปันและแลกเปลี่ยนเรียนรู้จากความรู้ทักษะของผู้มีประสบการณ์ตรง (tacit knowledge) เพื่อค้นหาแนวปฏิบัติที่ดีตามประเด็นความรู้ที่กำหนด เช่น ด้านการผลิตบัณฑิตและการวิจัย และได้จัดทำเป็นเอกสารเผยแพร่ไปสู่บุคลากรกลุ่มเป้าหมายที่กำหนด โดยการนำขึ้นเว็บไซต์ KM ของคณะแพทยศาสตร์ เพื่อให้บุคลากรเข้าร่วมแลกเปลี่ยนเรียนรู้เพิ่มเติม นอกเหนือจากชั่วโมงที่มีการจัดกิจกรรม (เอกสารหมายเลข 5.1-5-2และเอกสารหมายเลข 5.1-5-3) ตลอดจนมีการนำความรู้หรือประเด็นที่ได้จากการแลกเปลี่ยนรู้ไปปรับใช้ในการบริหารจัดการ การหลักสูตร	
<input checked="" type="checkbox"/>	6. การกำกับติดตามผลการดำเนินงานตามแผนการบริหารและแผนพัฒนาบุคลากรสายวิชาการและสายสนับสนุน	คณะแพทยศาสตร์มีแผนพัฒนาบุคลากร ประจำปี 2554 – 2558 มีแผนพัฒนาบุคลากรประจำปี 2558 มีการแต่งตั้งคณะกรรมการพัฒนาอาจารย์และบุคลากรสายสนับสนุน ประจำปี 2558 เพื่อ ดำเนินการวางแผนจัดทำแผนพัฒนาบุคลากร การจัดโครงการพัฒนา กิจกรรมการต่าง ๆ ให้เป็นไปตามแผนที่กำหนด ตลอดจนมีการกำกับและติดตามการพัฒนาบุคลากร คณะแพทยศาสตร์ให้เป็นไปตามแผนที่กำหนด (เอกสารหมายเลข 5.1-6-1 ถึง เอกสารหมายเลข 5.1-6-8)	5.1-6-1 แผนพัฒนาบุคลากรปี 2554-2558 5.1-6-2 แผนพัฒนาบุคลากรปี 2558 5.1-6-3 คำสั่งแต่งตั้งคณะกรรมการพัฒนาอาจารย์และบุคลากรสายสนับสนุน ประจำปี 2558 5.1-6-4 คำสั่งแต่งตั้งคณะกรรมการพัฒนาอาจารย์และบุคลากรสายสนับสนุน ประจำปี 2558 (แก้ไข) 5.1-6-5 สรุปรูปโครงการจัดทำแผนปฏิบัติงาน (Action plan) 5.1-6-6 สรุปรูปโครงการถ่ายทอดนโยบายการปฏิบัติตามยุทธศาสตร์เป้าหมาย แผนปฏิบัติราชการ ประจำปี 2558 การกำหนดเกณฑ์ แนวปฏิบัติใน

ประเมินตนเอง	เกณฑ์มาตรฐาน	ผลการดำเนินงาน	รายการหลักฐาน
			<p>การประเมินผลการปฏิบัติงานบุคลากร และการพัฒนาบุคลากรคณะ แพทยศาสตร์</p> <p>5.1-6-7 สรุปโครงการก้าวเข้าสู่ ตำแหน่งทางวิชาการ ประจำปี 2558</p> <p>5.1-6-8 คณะมีแบบรายงานการเข้า ประชุม/ฝึกอบรม/สัมมนา/ศึกษาดูงาน ของบุคลากรคณะแพทยศาสตร์</p>
<input checked="" type="checkbox"/>	<p>7. ดำเนินงานด้านการประกันคุณภาพ การศึกษาภายในตามระบบและกลไกที่ เหมาะสมและสอดคล้องกับพันธกิจและ พัฒนาการ ของคณะที่ได้ปรับให้การ ดำเนินงานด้านการประกันคุณภาพเป็น ส่วนหนึ่งของการบริหารงานคณะ ตามปกติที่ประกอบด้วย การควบคุม คุณภาพ การตรวจสอบคุณภาพ และ การประเมินคุณภาพ</p>	<p>คณะแพทยศาสตร์ มีการดำเนินงานด้านการประกันคุณภาพการศึกษา ภายในอย่างต่อเนื่องเป็นประจำทุกปีการศึกษาโดยในปีการศึกษา 2557 ได้ ดำเนินการแต่งตั้งคณะกรรมการดำเนินงานประกันคุณภาพการศึกษาของคณะ เพื่อขับเคลื่อนและกำกับติดตามการดำเนินงานด้านการประกันคุณภาพ การศึกษาภายในคณะ (เอกสารหมายเลข 5.1-7-1) มีการจัดประชุม คณะกรรมการดำเนินงานดังกล่าว (เอกสารหมายเลข 5.1-7-2) และมีการ จัดทำรายงานการประชุม เพื่อสรุปประเด็นปัญหาด้านการประกันคุณภาพ การศึกษาและการบริหารจัดการงานประกันคุณภาพการศึกษา (เอกสารหมายเลข 5.1-7-3)</p> <p>โดยคณะกรรมการชุดดังกล่าว ยังได้เป็นผู้วางระบบและกลไกในการ บริหารจัดการงานประกันคุณภาพการศึกษาภายใน (เอกสารหมายเลข 5.1-7-4) รวมทั้งกำหนดนโยบายการประกันคุณภาพ การศึกษา ประจำปีการศึกษา 2557 โดยได้รับความเห็นชอบจากผู้บริหาร ระดับสูงและที่ประชุมคณะกรรมการบริหารของคณะแพทยศาสตร์ ในการ ประกาศใช้นโยบายการประกันคุณภาพการศึกษาดังกล่าว</p>	<p>5.1-7-1 : คำสั่งแต่งตั้งคณะกรรมการ ดำเนินงานประกันคุณภาพการศึกษา</p> <p>5.1-7-2 : หนังสือเชิญประชุม คณะกรรมการประกันคุณภาพ การศึกษา</p> <p>5.1-7-3 : รายงานการประชุม คณะกรรมการประกันคุณภาพการศึกษา</p> <p>5.1-7-4 : ระบบและกลไกการ บริหารงานประกันคุณภาพการศึกษา ภายใน ปีการศึกษา 2557</p> <p>5.1-7-5 : นโยบายการประกันคุณภาพ การศึกษา ปีการศึกษา 2557</p> <p>5.1-7-6 : เป้าหมายการดำเนินงานตาม เกณฑ์ตัวบ่งชี้ประกันคุณภาพการศึกษา ภายใน ปีการศึกษา 2557</p>

ประเมินตนเอง	เกณฑ์มาตรฐาน	ผลการดำเนินงาน	รายการหลักฐาน
		<p>(เอกสารหมายเลข 5.1-7-5) ตลอดจนกำหนดเป้าหมายการดำเนินงานตามเกณฑ์ตัวบ่งชี้ประกันคุณภาพการศึกษาภายใน (เอกสารหมายเลข 5.1-7-6) และปฏิทินการดำเนินงานด้านการประกันคุณภาพการศึกษาภายใน (เอกสารหมายเลข 5.1-7-7)</p> <p>และในปีการศึกษา 2557 นี้ คณะแพทยศาสตร์ มีการดำเนินงานด้านการประกันคุณภาพการศึกษาภายในที่ครอบคลุมทั้ง 2 ระดับ คือ</p> <ol style="list-style-type: none"> <li>1.) ระดับหลักสูตร (ครบทั้ง 5 หลักสูตร) และ 2.) ระดับคณะ</li> </ol> <p>โดยการจัดทำรายงานการประเมินตนเอง (SAR) ตามวงรอบปีการศึกษา 2557 ตั้งแต่วันที่ 1 สิงหาคม 2557 - 30 กรกฎาคม 2558 เพื่อรับการประเมินจากคณะกรรมการ (เอกสารหมายเลข 5.1-7-8)</p> <p>นอกจากนี้ยังได้นำผลการประเมินคุณภาพภายใน ของปีการศึกษาที่ผ่านมา จัดทำแผนการพัฒนาคุณภาพการศึกษาของคณะ (เอกสารหมายเลข 5.1-7-9) โดยแต่งตั้งคณะกรรมการจัดทำแผนพัฒนาคุณภาพ (Improvement Plan) ประจำปีการศึกษา 2557 จากผลการประเมินของคณะกรรมการ ปีการศึกษา 2556 เพื่อรับผิดชอบการดำเนินงานและรายงานผลการดำเนินงานตามวงรอบที่กำหนด (เอกสารหมายเลข 5.1-7-10)</p> <p>และได้มีการกำกับติดตามการดำเนินงานในแต่ละกิจกรรม/โครงการ ที่ได้กำหนดไว้ในแผนพัฒนาคุณภาพดังกล่าวอย่างครบถ้วน ตามหลักเกณฑ์ที่มหาวิทยาลัยกำหนด จำนวน 4 ครั้ง (เอกสารหมายเลข 5.1-7-11)</p> <p>นอกจากการดำเนินงานด้านการประกันคุณภาพการศึกษาภายใน ที่เป็นกระบวนการที่เกิดขึ้นภายในคณะแล้ว คณะแพทยศาสตร์ ยังมีเครือข่ายการแลกเปลี่ยนเรียนรู้ด้านการประกันคุณภาพการศึกษาร่วมกันทั้งกับหน่วยงานภายในมหาวิทยาลัยและภายนอกมหาวิทยาลัย โดยมีกิจกรรมร่วม</p>	<p>5.1-7-7 : ปฏิทินการดำเนินงานประกันคุณภาพการศึกษาภายใน ปีการศึกษา 2557</p> <p>5.1-7-8 : รายงานการประเมินตนเอง ระดับคณะ (SAR) ประจำปีการศึกษา 2557</p> <p>5.1-7-9 : แผนพัฒนาคุณภาพ (Improvement Plan) ปีการศึกษา 2557 จากผลการประเมินของคณะกรรมการ ปีการศึกษา 2556</p> <p>5.1-7-10 : คำสั่งแต่งตั้งคณะกรรมการจัดทำแผนพัฒนาคุณภาพ (Improvement Plan) ประจำปีการศึกษา 2557 จากผลการประเมินของคณะกรรมการ ปีการศึกษา 2556</p> <p>5.1-7-11 : รายงานผลการดำเนินงานตามแผนพัฒนาคุณภาพ (Improvement Plan) ประจำปีการศึกษา 2557 จากผลการประเมินคุณภาพ ปีการศึกษา 2556 จำนวน 4 ครั้ง</p> <p>5.1-7-12 : เอกสารแสดงการส่งบุคลากรคณะแพทยศาสตร์ เข้าร่วมกิจกรรมด้านการประกันคุณภาพ</p>

ประเมินตนเอง	เกณฑ์มาตรฐาน	ผลการดำเนินงาน	รายการหลักฐาน
		<p>กันอย่างต่อเนื่อง ซึ่งมีเครือข่ายหลัก 2 เครือข่ายด้วยกัน คือ 1.) เครือข่ายการประกันคุณภาพการศึกษาภายใน มหาวิทยาลัยมหาสารคาม ประกอบด้วยบุคลากรที่ดำเนินงานด้านประกันคุณภาพการศึกษาของคณะ / หน่วยงาน ภายในมหาวิทยาลัยมหาสารคาม มีการทำกิจกรรมร่วมกันอย่างต่อเนื่อง โดยการส่งบุคลากรภายในคณะเข้าร่วมกิจกรรมด้านการประกันคุณภาพการศึกษาที่มหาวิทยาลัยจัดขึ้นอย่างสม่ำเสมอ (เอกสารหมายเลข 5.1-7-12) 2.) เครือข่ายการประกันคุณภาพการศึกษาภายนอก มหาวิทยาลัยมหาสารคาม ประกอบด้วย ศูนย์แพทยศาสตรศึกษาชั้นคลินิก โรงพยาบาลกาฬสินธุ์ และศูนย์แพทยศาสตรศึกษาชั้นคลินิก โรงพยาบาลร้อยเอ็ด มีการทำกิจกรรมร่วมกันอย่างต่อเนื่อง โดยมีการเข้าร่วมประชุม เพื่อปรึกษาหารือถึงการดำเนินงานด้านการประกันคุณภาพการศึกษาร่วมกัน ทั้งในระดับผู้บริหารและเจ้าหน้าที่ผู้รับผิดชอบงานด้าน การประกันคุณภาพการศึกษา (เอกสารหมายเลข 5.1-7-13)</p>	<p>การศึกษาร่วมกับมหาวิทยาลัย (เครือข่ายภายใน) 5.1-7-13 : เอกสารแสดงการมีส่วนร่วมด้านการดำเนินงานการประกันคุณภาพการศึกษาร่วมกันของคณะแพทยศาสตร์และโรงพยาบาลร่วมผลิต (เครือข่ายภายนอก)</p>

การประเมินตนเอง

ตัวบ่งชี้	เป้าหมาย	การบรรลุเป้าหมาย	ผลการดำเนินงาน	คะแนน
5.1	7 ข้อ	✓	7 ข้อ	5.00

## ตัวบ่งชี้ที่ 5.2 ระบบกำกับติดตามการประกันคุณภาพหลักสูตร

ชนิดของตัวบ่งชี้ : กระบวนการ

**คำอธิบายตัวบ่งชี้** : บทบาทหน้าที่ของคณะในการกำกับการประกันคุณภาพการศึกษาระดับหลักสูตร มีการดำเนินการตั้งแต่การควบคุมคุณภาพ การติดตามตรวจสอบคุณภาพ และการพัฒนาคุณภาพการพัฒนาตัวบ่งชี้และเกณฑ์การประเมินจะมุ่งไปที่ระบบการประกันคุณภาพการศึกษามากกว่าการประเมินคุณภาพ เพื่อให้สามารถส่งเสริม สนับสนุน กำกับติดตาม การดำเนินงานให้เป็นไปตามที่กำหนดสะท้อนการจัดการศึกษาอย่างมีคุณภาพ

เกณฑ์การประเมิน :

คะแนน 1	คะแนน 2	คะแนน 3	คะแนน 4	คะแนน 5
มีการดำเนินการ 1 ข้อ	มีการดำเนินการ 2 ข้อ	มีการดำเนินการ 3 - 4 ข้อ	มีการดำเนินการ 5 ข้อ	มีการดำเนินการ 6 ข้อ

### ผลการดำเนินงาน

ประเมินตนเอง	เกณฑ์มาตรฐาน	ผลการดำเนินงาน	รายการหลักฐาน
<input checked="" type="checkbox"/>	1. มีระบบและกลไกในการกำกับการดำเนินการประกันคุณภาพหลักสูตรให้เป็นไปตามองค์ประกอบการประกันคุณภาพหลักสูตร	คณะแพทยศาสตร์ มีกำหนดขั้นตอนในการกำกับติดตามการดำเนินการประกันคุณภาพหลักสูตรไว้อย่างชัดเจน ตามแนวปฏิบัติที่ได้กำหนดในองค์ประกอบการประกันคุณภาพหลักสูตรของรมหาวิทยาลัย และเกณฑ์ของสภาวิชาชีพ (เอกสารหมายเลข 5.2-1-1)	5.2-1-1 Flowchart ระบบและกลไกการประกันคุณภาพหลักสูตร
<input checked="" type="checkbox"/>	2. มีคณะกรรมการกำกับ ติดตามการดำเนินงานให้เป็นไปตามระบบที่กำหนดในข้อ 1 และรายงานผลการติดตามให้กรรมการประจำคณะเพื่อพิจารณาทุกภาคการศึกษา	คณะแพทยศาสตร์มีคณะกรรมการบริหารหลักสูตรทุกหลักสูตรและคณะทำงานดำเนินงานประกันคุณภาพหลักสูตรของแต่ละหลักสูตรทำหน้าที่รับผิดชอบควบคุมกำกับให้มีการดำเนินการในเรื่องการพัฒนาและบริหารหลักสูตรได้ครบถ้วน และมีคณะกรรมการประเมินหลักสูตรคณะแพทยศาสตร์ทำหน้าที่ประเมินหลักสูตรในทุกปีการศึกษา และรายงานผลต่อที่ประชุมคณะกรรมการบริหาร/คณะกรรมการประจำคณะแพทยศาสตร์	5.2-2-1 คณะทำงานดำเนินงานประกันคุณภาพหลักสูตรของแต่ละหลักสูตร 5.2-2-2 คำสั่งแต่งตั้งคณะกรรมการบริหารหลักสูตร 5.2-2-3 คำสั่งแต่งตั้งคณะกรรมการประเมินคุณภาพหลักสูตรคณะแพทยศาสตร์ 5.2-2-4 รายงานการประเมินคุณภาพหลักสูตรของแต่ละหลักสูตร

ประเมินตนเอง	เกณฑ์มาตรฐาน	ผลการดำเนินงาน	รายการหลักฐาน
		เพื่อรับทราบผลการประเมิน (เอกสารหมายเลข 5.2-2-1 ถึง เอกสารหมายเลข 5.2-2-5)	5.2-2-5 สรุปผลการประชุมคณะกรรมการบริหาร/ คณะกรรมการประจำคณะแพทยศาสตร์
☑	3. มีการจัดสรรทรัพยากรเพื่อสนับสนุนการดำเนินงานของหลักสูตรให้เกิดผลตามองค์ประกอบการประกันคุณภาพหลักสูตร	คณะแพทยศาสตร์มีจัดสรรทรัพยากรทั้งด้านบุคลากร เทคโนโลยี สารสนเทศและงบประมาณที่เอื้อต่อการดำเนินงานของหลักสูตร อีกทั้งยังมีการส่งเสริมให้บุคลากรเข้าร่วมกิจกรรมการประชุมหรือศึกษาดูงานด้านการประกันคุณภาพการศึกษา (เอกสารหมายเลข 5.2-3-1 ถึง เอกสารหมายเลข 5.2-3-2)	5.2-3-1 แผนอัตรากำลัง/แผนการจัดสรรทรัพยากร 5.2-3-2 หนังสือไปราชการ/ศึกษาดูงาน
☑	4. มีการประเมินคุณภาพหลักสูตรตามกำหนดเวลา ทุกหลักสูตร และรายงานผลการประเมินให้กรรมการประจำคณะเพื่อพิจารณา	คณะแพทยศาสตร์มีคณะกรรมการประเมินหลักสูตรของแต่ละหลักสูตร ทำหน้าที่ประเมินหลักสูตรในทุกปีการศึกษา และรายงานผลต่อที่ประชุมคณะกรรมการบริหาร/คณะกรรมการประจำคณะแพทยศาสตร์เพื่อรับทราบและพิจารณาผลการประเมิน (เอกสารหมายเลข 5.2-4-1 ถึง เอกสารหมายเลข 5.2-4-3)	5.2-4-1 คำสั่งแต่งตั้งคณะกรรมการประเมินคุณภาพหลักสูตรคณะแพทยศาสตร์ 5.2-4-2 รายงานการประเมินคุณภาพหลักสูตรของแต่ละหลักสูตร 5.2-4-3 สรุปผลการประชุมคณะกรรมการบริหาร/ คณะกรรมการประจำคณะแพทยศาสตร์
☑	5. นำผลการประเมินและข้อเสนอแนะจากกรรมการประจำคณะมาปรับปรุงหลักสูตรให้มีคุณภาพดีขึ้นอย่างต่อเนื่อง	คณะกรรมการบริหารหลักสูตรแต่ละหลักสูตรนำผลการประเมินหลักสูตรและข้อเสนอแนะจากคณะกรรมการบริหาร/คณะกรรมการประจำคณะแพทยศาสตร์ มาวิเคราะห์และใช้วางแผนเตรียมความพร้อมสำหรับการดำเนินงานจัดการเรียนการสอนในแต่ละหลักสูตรให้มีประสิทธิภาพยิ่งขึ้นในปีการศึกษาถัดไป (เอกสารหมายเลข 5.2-5-1 ถึง เอกสารหมายเลข 5.2-5-4)	5.2-5-1 รายงานการประเมินคุณภาพหลักสูตรของแต่ละหลักสูตร 5.2-2-2 สรุปผลการประชุมคณะกรรมการบริหาร/ คณะกรรมการประจำคณะแพทยศาสตร์ 5.2-2-3 รายงาน มคอ.7 ของแต่ละหลักสูตร 5.2-2-4 แผนการปรับปรุงหลักสูตร
☒	6. มีผลการประเมินคุณภาพทุกหลักสูตรผ่านองค์ประกอบที่ 1 การกำกับมาตรฐาน	-	-



การประเมินตนเอง

ตัวบ่งชี้	เป้าหมาย	การบรรลุเป้าหมาย	ผลการดำเนินงาน	คะแนน
5.2	5 ข้อ	✓	5 ข้อ	4.00

### ส่วนที่ 3 สรุปผลการประเมินตนเอง

ตารางที่ 1 ผลสรุปการประเมินตนเองรายตัวบ่งชี้

ตัวบ่งชี้คุณภาพ	เป้าหมาย	ผลการดำเนินงาน		การบรรลุเป้าหมาย (✓ = บรรลุ , × = ไม่บรรลุ)	คะแนนประเมินตนเอง	ข้อที่ได้คะแนน
		ตัวตั้ง	ผลลัพธ์(% หรือสัดส่วน)			
		ตัวหาร				
ตัวบ่งชี้ที่ 1.1	คะแนนเฉลี่ย 3.51	12.35	2.47	×	2.47	-
		5				
ตัวบ่งชี้ที่ 1.2	ร้อยละ 40	46	60.53	✓	5.00	-
		76				
ตัวบ่งชี้ที่ 1.3	ร้อยละ 30	14	18.42	×	1.54	-
		76				
ตัวบ่งชี้ที่ 1.4	8 : 1	11.61 : 1		×	0.00	-
ตัวบ่งชี้ที่ 1.5	6 ข้อ	6 ข้อ		✓	5.00	ข้อที่ 1 - 6
ตัวบ่งชี้ที่ 1.6	6 ข้อ	6 ข้อ		✓	5.00	ข้อที่ 1 - 6
ตัวบ่งชี้ที่ 2.1	6 ข้อ	6 ข้อ		✓	5.00	ข้อที่ 1 - 6
ตัวบ่งชี้ที่ 2.2	50,000/คน	3,229,016	50,453	✓	5.00	-
		64				
ตัวบ่งชี้ที่ 2.3	ร้อยละ 30	18.40	24.21	×	4.04	-
		76				
ตัวบ่งชี้ที่ 3.1	5 ข้อ	6 ข้อ		✓	5.00	ข้อที่ 1 - 6
ตัวบ่งชี้ที่ 4.1	6 ข้อ	6 ข้อ		✓	5.00	ข้อที่ 1 - 6
ตัวบ่งชี้ที่ 5.1	7 ข้อ	7 ข้อ		✓	5.00	ข้อที่ 1 - 7
ตัวบ่งชี้ที่ 5.2	5 ข้อ	5 ข้อ		✓	4.00	ข้อที่ 1 - 5
คะแนนเฉลี่ยทุกตัวบ่งชี้ (52.05 / 13)					4.00	

ตารางที่ 2 วิเคราะห์ผลการประเมินระดับคณะ

องค์ประกอบคุณภาพ	จำนวนตัวบ่งชี้	คะแนนการประเมินเฉลี่ย (คะแนนรวมทุกตัวบ่งชี้/จำนวนตัวบ่งชี้ทั้งหมด)				ระดับคุณภาพ 0.00 - 1.50 การดำเนินงานต้องปรับปรุงเร่งด่วน 1.51 - 2.50 การดำเนินงานต้องปรับปรุง 2.51 - 3.50 การดำเนินงานระดับพอใช้ 3.51 - 4.50 การดำเนินงานระดับดี 4.51 - 5.00 การดำเนินงานระดับดีมาก
		I	P	O	คะแนนเฉลี่ย	
1	6	2.18	5.00	2.47	3.17	พอใช้
2	3	5.00	5.00	4.04	4.68	ดีมาก
3	1	-	5.00	-	5.00	ดีมาก
4	1	-	5.00	-	5.00	ดีมาก
5	2	-	4.50	-	4.50	ดี
รวม	13	4	7	2		
ผลการประเมิน		2.89	4.86	3.26	4.00	ดี
ระดับคุณภาพ		พอใช้	ดีมาก	พอใช้	ดี	