

**รายงานการประเมินตนเอง
(Self Assessment Report)**

ของ

คณะแพทยศาสตร์

วงรอบปีการศึกษา 2550

(ตั้งแต่ 1 มิถุนายน 2550 ถึง 31 พฤษภาคม 2551)

คำนำ

คณะกรรมการประกันคุณภาพการศึกษา คณะแพทยศาสตร์ มหาวิทยาลัยมหาสารคาม จัดทำรายงานประเมินตนเองฉบับนี้ขึ้น เพื่อเป็นเอกสารประกอบการตรวจประเมินคุณภาพ การศึกษาภายในระดับคณะ โดยครอบคลุมบริบทการปฏิบัติงานทุกด้านในช่วงเวลาปีการศึกษา 2550 (1 มิถุนายน 2550 - 31 พฤษภาคม 2551) เนื้อหาในเล่มประกอบด้วย สภาพปัจจุบันของ หน่วยงาน ผลการดำเนินงานตามองค์ประกอบ 9 ประการ บทสรุป และแนวทางในการพัฒนา มาตรฐานการศึกษา และการดำเนินงานด้านต่าง ๆ ตามพันธกิจของคณะ นอกจากนี้แล้ว เอกสาร ฉบับนี้ยังจะช่วยสะท้อนคุณภาพการจัดการศึกษาและการดำเนินกิจกรรมต่าง ๆ ที่เกี่ยวข้องของ หน่วยงานย่อยภายใน เป็นแนวทางในการพัฒนาคุณภาพการศึกษาไปสู่เป้าหมายเดียวกันและ มีความชัดเจน

ในการพัฒนาคุณภาพการศึกษา คณะแพทยศาสตร์ เชื่อว่าองค์ประกอบและมาตรฐานต่าง ๆ มีความสำคัญเท่าเทียมกันหมด ไม่ได้เน้นองค์ประกอบหรือตัวบ่งชี้ใดโดยเฉพาะ ตัวบ่งชี้บางตัว ยังอ่อนด้อยอยู่ก็ด้วยข้อจำกัดในศักยภาพและทรัพยากรภายในเองซึ่งต้องการการพัฒนาต่อไปอีก มาก ในการประเมินรอบปีการศึกษา 2550 นี้ มีตัวบ่งชี้ผลสัมฤทธิ์ 44 ตัวบ่งชี้ แต่คณะกรรมการ ขอรับการประเมิน 41 ตัวบ่งชี้ คณะกรรมการประกันคุณภาพการศึกษา คณะแพทยศาสตร์ หวังเป็นอย่างยิ่งว่า เอกสารฉบับนี้จะเป็นเครื่องชี้้นำในการพัฒนาการเรียนการสอน วิชาการ การ วิจัย เพื่อเป้าหมายสำคัญคือได้ “บัณฑิต” ที่เป็นคนดีและคนเก่ง ออกไปสร้างสรรค์และนำพา สังคมสู่การพัฒนาที่ยั่งยืนตลอดไป

คณะกรรมการประกันคุณภาพการศึกษา

คณะแพทยศาสตร์

กรกฎาคม 2551

สารบัญ

	หน้า
คำนำ	ก
ส่วนที่ 1	
สภาพปัจจุบันของหน่วยงาน	1
ส่วนที่ 2	
ผลการดำเนินงานตามองค์ประกอบ และตัวบ่งชี้คุณภาพ	8
ส่วนที่ 3	
สรุปผลการประเมินและแนวทางการพัฒนา	58
ตารางสรุปผลการประเมินตนเอง	
ตารางสรุปผลการประเมินตนเอง : รายองค์ประกอบ	70

ส่วนที่ 1

สภาพปัจจุบันของหน่วยงาน

ประวัติของคณะแพทยศาสตร์

คณะแพทยศาสตร์ มหาวิทยาลัยมหาสารคาม ได้รับการสนับสนุนให้ก่อตั้งในสมัยของ อธิการบดี รองศาสตราจารย์ ดร.ภาวิช ทองโรจน์ โดยทาบตาม ศาสตราจารย์ นายแพทย์สมพร โพธิ์นาม เป็นประธานโครงการจัดตั้งคณะแพทยศาสตร์ มหาวิทยาลัยมหาสารคาม ซึ่งมีแนวคิดให้ คณะแพทยศาสตร์ มหาวิทยาลัยมหาสารคาม เป็นสถาบันที่เป็นเลิศทางวิชาการด้านเวชศาสตร์ครอบครัว ผลิตบัณฑิตและแพทย์เฉพาะทางด้านเวชศาสตร์ครอบครัวและชุมชนที่มีคุณภาพ ก่อปรด้วยคุณธรรม และจริยธรรม สร้างงานวิจัยที่มีคุณค่าเป็นแหล่งอ้างอิงทางวิชาการของท้องถิ่น ประเทศชาติ และนานาชาติ และยุทธศาสตร์ที่จะทำให้เกิดผลสำเร็จตามวัตถุประสงค์

คณะแพทยศาสตร์ มหาวิทยาลัยมหาสารคาม ได้รับการจัดตั้งเป็นหน่วยงานภายในมหาวิทยาลัย ตามมติที่ประชุมสภามหาวิทยาลัย ครั้งที่ 10/2546 เมื่อวันที่ 21 พฤศจิกายน 2546 โดยดำเนินการใน รูปแบบหน่วยงานนอกระบบราชการที่เน้นความคล่องตัว มีประสิทธิภาพและพึ่งตนเองมากที่สุด โดย คณะแพทยศาสตร์ได้ดำเนินการจัดทำหลักสูตร แพทยศาสตรบัณฑิต (6 ปี) และได้รับการรับรองหลักสูตร (หลักสูตรปรับปรุง พ.ศ. 2549) จากแพทยสภาเมื่อวันที่ 19 มีนาคม 2549 และเปิดทำการเรียนการสอน นิสิตรุ่นแรกในปีการศึกษา 2549 นอกจากนี้ยังได้รับโอนหลักสูตรสาขาวิชาการแพทย์แผนไทยประยุกต์ จากคณะเภสัชศาสตร์และวิทยาศาสตร์สุขภาพไว้ในคณะแพทยศาสตร์ และดำเนินการจัดการเรียน การสอน ตั้งแต่วันที่ 15 มกราคม 2547

ปัจจุบันคณะแพทยศาสตร์ได้ดำเนินการจัดการเรียนการสอน 3 หลักสูตร คือ หลักสูตร แพทยศาสตรบัณฑิต(หลักสูตรปรับปรุง พ.ศ. 2549), หลักสูตรวิทยาศาสตร์บัณฑิต สาขาวิชาการแพทย์ แผนไทยประยุกต์ (หลักสูตรปรับปรุง พ.ศ. 2548) หลักสูตร 4 ปี และหลักสูตร 2 ปีต่อเนื่อง และหลักสูตร ปรัชญาคุณภิวัตน์บัณฑิต สาขาวิทยาศาสตร์สุขภาพ(หลักสูตรใหม่ พ.ศ. 2549)

นอกจากนี้คณะแพทยศาสตร์ยังได้เปิดศูนย์บริการ เพื่อให้บริการประชาชนทั่วไปดังนี้

1. การบริการทางการแพทย์แผนปัจจุบัน 2 แห่ง ได้แก่ ศูนย์บริการทางการแพทย์ ภายใน มหาวิทยาลัยมหาสารคาม(เขตพื้นที่ขามเรียง) ตำบลขามเรียง อำเภอกันทรวิชัย จังหวัดมหาสารคาม เปิดให้บริการตั้งแต่วันที่ 1 กรกฎาคม 2547 และศูนย์บริการทางการแพทย์ (เขตพื้นที่ในเมือง) ณ อาคาร ศูนย์บริการทางการแพทย์ ถนนนครสวรรค์ ตำบลตลาด อำเภอเมือง จังหวัดมหาสารคาม เปิดให้บริการ ตั้งแต่วันที่ 6 กุมภาพันธ์ 2549

2. การบริการทางการแพทย์แผนไทยประยุกต์ 1 แห่ง คือศูนย์นวดแผนไทยประยุกต์ ณ อาคาร ศูนย์นวดแผนไทยประยุกต์ ถนนนครสวรรค์ ตำบลตลาด อำเภอเมือง จังหวัดมหาสารคาม เริ่มเปิด

ให้บริการตั้งแต่วันที่ 12 กรกฎาคม 2549 โดยให้บริการด้านการหัตถบำบัด รักษาโรคด้วยยาสมุนไพร และส่งเสริมสุขภาพ

ปรัชญา วิสัยทัศน์ พันธกิจ วัตถุประสงค์

ปรัชญา

ผู้มีปัญญาพึงเป็นอยู่เพื่อสุขภาพแห่งมหาชน

วิสัยทัศน์

คณะแพทยศาสตร์มหาวิทาลัยมหาสารคาม จะเป็นสถาบันที่เป็นเลิศทางวิชาการด้านเวชศาสตร์ครอบครัว และการแพทย์แผนไทยประยุกต์

พันธกิจ

1. ผลิตแพทย์ แพทย์แผนไทยประยุกต์ และพัฒนากำลังคนทางการแพทย์ให้ได้ตามเกณฑ์มาตรฐาน เพื่อตอบสนองต่อความต้องการแพทย์ของประเทศ โดยเฉพาะในภาคตะวันออกเฉียงเหนือที่ยังขาดแคลนแพทย์อยู่อีกมาก
2. ผลิตบุคลากรทางการแพทย์ ให้สอดคล้องกับแนวคิดการปฏิรูประบบบริการทางการแพทย์ การสาธารณสุขของประเทศ ซึ่งเน้นการบริการประชาชน ครอบครัว และชุมชนในระดับปฐมภูมิ
3. เป็นแหล่งผลิตองค์ความรู้และวิจัยทางการแพทย์ การสาธารณสุขในการป้องกัน การสร้างเสริมสุขภาพ การรักษาโรคและการฟื้นฟูสภาพให้กับประชาชน ในภูมิภาคตะวันออกเฉียงเหนือ และของประเทศ
4. ให้บริการวิชาการแก่บุคลากรทางการแพทย์ การสาธารณสุข และประชาชน ชุมชน และสังคม
5. ดำเนินการด้านทำนุบำรุงศิลปะและวัฒนธรรม ให้สอดคล้องกับการจัดการเรียนการสอนของคณะแพทยศาสตร์
6. รองรับนโยบายของรัฐที่จะให้ประชาชนมีระดับคุณภาพชีวิตที่ดี

วัตถุประสงค์

1. ผลิตแพทย์ แพทย์แผนไทยประยุกต์ ปรัชญาคุณภิวัตน์ิตสาขาวิทยาศาสตร์สุขภาพและบุคลากรทางการแพทย์ให้สอดคล้องกับแนวคิดปฏิรูประบบบริการทางการแพทย์การสาธารณสุขของประเทศ
2. วิจัย และพัฒนาองค์ความรู้ทางการแพทย์ และสาธารณสุขในการป้องกัน โรคการสร้างเสริมสุขภาพการรักษา และการฟื้นฟู สภาพให้กับประชาชน
3. บริการวิชาการแก่บุคลากรทางการแพทย์ สาธารณสุข และประชาชน ชุมชน และสังคม

4. อนุรักษ์ และพัฒนาการทำนุบำรุงศิลปะและวัฒนธรรม
5. พัฒนาระบบการบริหารและจัดการภายใต้หลักการบริหารจัดการที่ดี และตรวจสอบได้

ที่ตั้ง

อาคารศูนย์บริการทางการแพทย์
 คณะแพทยศาสตร์ มหาวิทยาลัยมหาสารคาม(เขตพื้นที่ในเมือง)
 ถนน นครสวรรค์ ตำบล ตลาด อำเภอ เมือง จังหวัด มหาสารคาม 44000
 โทรศัพท์ 0-4371-2992 โทรสาร 0-371-2991

สีประจำคณะ สีเขียว

รายชื่อคณะผู้บริหาร คณะแพทยศาสตร์ มหาวิทยาลัยมหาสารคาม

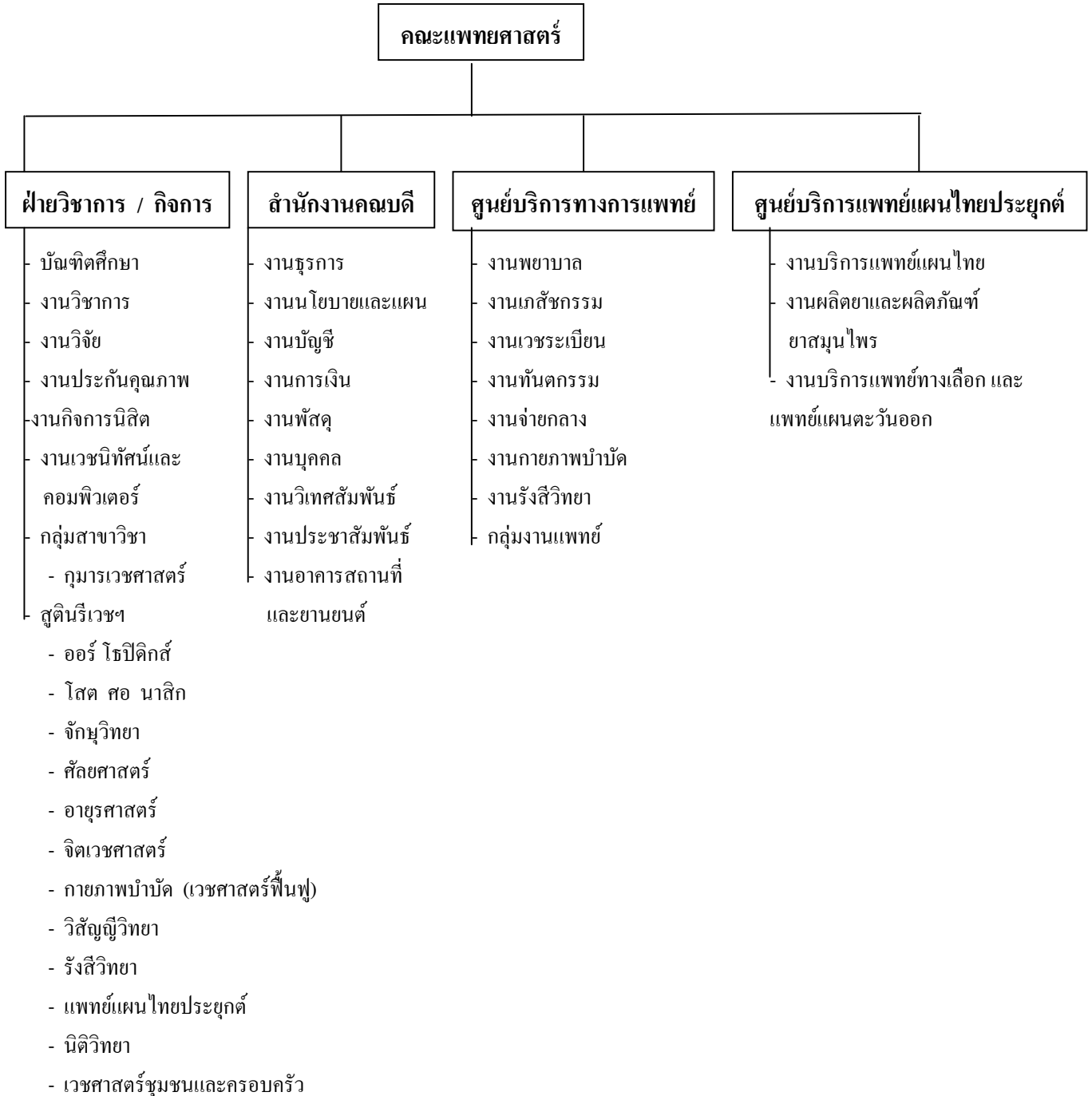
ศ.นพ.สมพร โภธินาม	คณบดีคณะแพทยศาสตร์
ศ.นพ.เฉลิม วราวิทย์	รองคณบดีคณะแพทยศาสตร์
รศ.ดร.ปราโมทย์ ทองกระจาย	รองคณบดีคณะแพทยศาสตร์
ผศ.นพ.เทพลักษ์ ศิริชนะวุฒิชัย	รองคณบดีคณะแพทยศาสตร์
อ.นพ.วิทยา จารุพูนผล	ผู้ปฏิบัติหน้าที่รองคณบดีคณะแพทยศาสตร์

คณะกรรมการประกันคุณภาพการศึกษา คณะแพทยศาสตร์ มหาวิทยาลัยมหาสารคาม

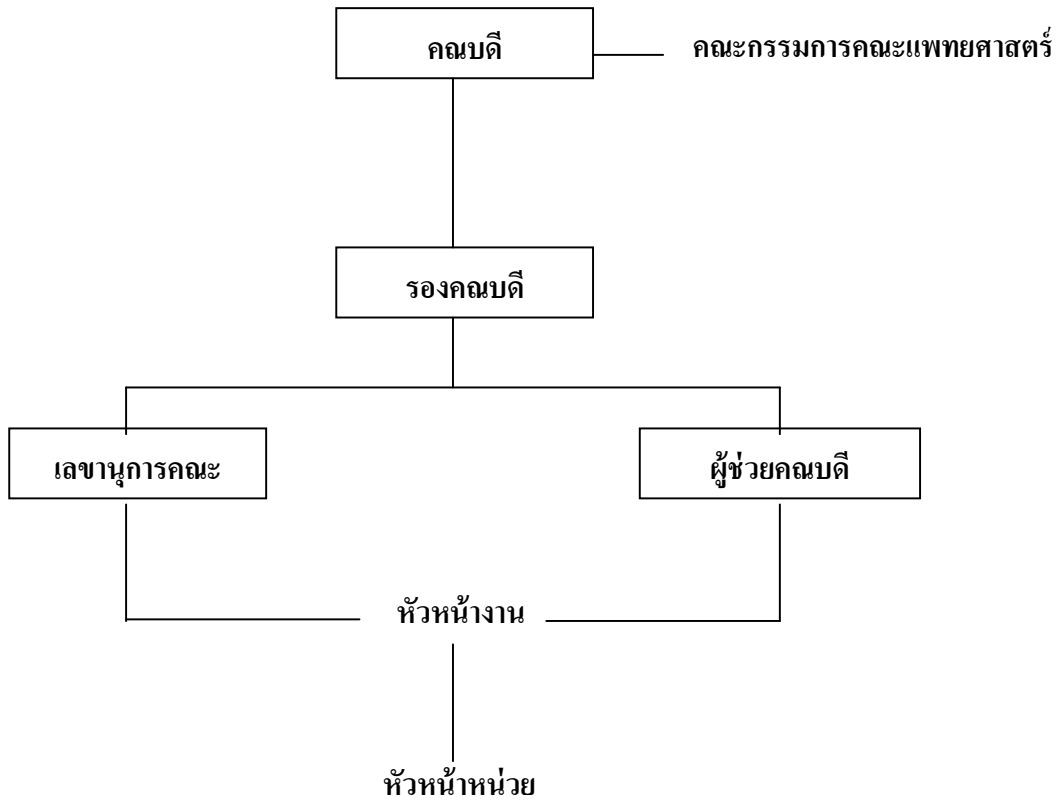
1. ศาสตราจารย์ นายแพทย์สมพร โภธินาม	ที่ปรึกษา
2. ศาสตราจารย์ นายแพทย์เฉลิม วราวิทย์	ที่ปรึกษา
3. รองศาสตราจารย์ ดร.ปราโมทย์ ทองกระจาย	ประธานกรรมการ
4. นายแพทย์วิทยา จารุพูนผล	กรรมการ
5. ผู้ช่วยศาสตราจารย์ นายแพทย์เทพลักษ์ ศิริชนะวุฒิชัย	กรรมการ
6. นางสาวปิยาภรณ์ แสนศิลา	กรรมการ
7. นางเดือนใจ มาบุญธรรม	กรรมการ
8. นางสาวสุกัญญา ครุฑไชยันต์	กรรมการ
9. นายวรวิทย์ แสนผลา	กรรมการและเลขานุการ
10. นางสาววรรณิภา ถิ่นมุกดา	กรรมการและผู้ช่วยเลขานุการ

โครงสร้างการบริหารองค์กร

แผนภูมิองค์กร (Organization Chart)



แผนภูมิการบริหาร (Administrative Chart)



ข้อมูลพื้นฐานคณะแพทยศาสตร์

(สำหรับวงรอบการประเมินปีการศึกษา 2550)

แผนปฏิบัติงานประจำปี

ตัวบ่งชี้ตามคำรับรองปฏิบัติราชการปีงบประมาณ 2550 จำนวน	48	ตัวชี้วัด
ผลการปฏิบัติงานสำเร็จตามเป้าหมาย	36	ตัวชี้วัด

บุคลากร

สายวิชาการ

- อาจารย์ประจำ รวมลาศึกษาต่อ	จำนวน	32 คน
- อาจารย์ประจำ ที่อยู่ปฏิบัติงานจริง	จำนวน	12 คน
- อาจารย์ประจำ ที่ลาศึกษาต่อ	จำนวน	20 คน

ตำแหน่งทางวิชาการ

- อาจารย์ประจำที่มีตำแหน่งศาสตราจารย์ จำนวน 2 คน
- อาจารย์ประจำที่มีตำแหน่งรองศาสตราจารย์ 1 คนและผู้ช่วยศาสตราจารย์ 1 คน

วุฒิการศึกษา

- วุฒิปริญญาเอกหรือเทียบเท่า	จำนวน	5 คน
- วุฒิปริญญาโท	จำนวน	22 คน
- วุฒิปริญญาตรี	จำนวน	5 คน

สายสนับสนุน

- จำนวน 38 คน

นิสิตปัจจุบัน คิษย์เก่า และการเรียนการสอน

นิสิตปัจจุบัน

- แพทยศาสตรบัณฑิต 3 ชั้นปี	จำนวน	144 คน
- วิทยาศาสตร์บัณฑิต สาขาแพทยแผนไทยประยุกต์ 3 ชั้นปี	จำนวน	190 คน
- ปรัชญาดุษฎีบัณฑิต สาขาวิทยาศาสตร์สุขภาพ 2 ชั้นปี	จำนวน	11 คน
- จำนวนนิสิตเต็มเวลาเทียบเท่าทุกสาขาวิชา (FTES)	141.39	

ศิษย์เก่า

- แพทยศาสตรบัณฑิต (ยังไม่มีนิสิตสำเร็จการศึกษา)
- วิทยาศาสตร์บัณฑิต สาขาแพทยแผนไทยประยุกต์ จำนวน 250 คน
- ปรัชญาดุษฎีบัณฑิต สาขาวิทยาศาสตร์สุขภาพ (ยังไม่มีนิสิตสำเร็จการศึกษา)
- บัณฑิตที่สำเร็จการศึกษาในวงรอบปีการศึกษา 2550 จำนวน 90 คน
- นิสิตและศิษย์เก่าในรอบ 5 ปี ได้รับรางวัลประกาศเกียรติคุณยกย่องจำนวน 1 คน

การเงินและงบประมาณ (ข้อมูล ณ 30 มิถุนายน 2551)

งานจัดการศึกษาอุดมศึกษา สาขาวิทยาศาสตร์สุขภาพ

- งบประมาณเงินแผ่นดิน ได้รับจัดสรร	2,327,170	บาท
งบประมาณรายจ่าย	2,123,394.15	บาท
คงเหลือ	203,775.85	บาท
- งบประมาณเงินรายได้ ได้รับจัดสรร	3,852,283.43	บาท
งบประมาณรายจ่าย	2,290,407.46	บาท
คงเหลือ	1,516,875.97	บาท

งบประมาณแผ่นดินโครงการผลิตแพทย์เพิ่ม

- งบประมาณที่จัดสรรให้ คณะแพทยศาสตร์		
งบดำเนินการ	31,248,000	บาท
งบลงทุน	24,400,000	บาท
- งบประมาณที่จัดสรรให้ คณะวิทยาศาสตร์ 7 %		
งบดำเนินการ	2,352,000	บาท

งบประมาณรายได้ศูนย์บริการทางการแพทย์

- ได้รับจัดสรร	4,388,000	บาท
- จ่าย	2,461,383.28	บาท
- คงเหลือ	1,926,616.72	บาท

งบประมาณรายได้ศูนย์บริการแพทย์แผนไทยประยุกต์

- ได้รับจัดสรร	363,000	บาท
- จ่าย	304,022.30	บาท
- คงเหลือ	58,977.70	บาท

งบประมาณรายได้คณะ (บัณฑิตศึกษา)

- ได้รับจัดสรร	273,786.16	บาท
- จ่าย	88,304	บาท
- คงเหลือ	185,482.16	บาท

ส่วนที่ 2

ผลการดำเนินงานตามองค์ประกอบ และตัวบ่งชี้คุณภาพ

องค์ประกอบที่ 1 ปรัชญา ปณิธาน วัตถุประสงค์และแผนงาน : จำนวน 2 ตัวบ่งชี้ ดังนี้

ตัวบ่งชี้ 1.1 มีการกำหนดปรัชญาหรือปณิธาน ตลอดจนกระบวนการพัฒนากลยุทธ์ แผนการดำเนินงานและมีการกำหนดตัวบ่งชี้เพื่อวัดความสำเร็จของการดำเนินงานตามแผนให้ครบทุกภารกิจ

ผู้รับผิดชอบตัวบ่งชี้ นางสาวอุราภรณ์ ยাত্রา

ชนิดของตัวบ่งชี้: กระบวนการ

เกณฑ์มาตรฐาน: ระดับ

1. มีการกำหนดปรัชญาหรือปณิธาน
2. มีกระบวนการพัฒนากลยุทธ์ แผนการดำเนินงานและแผนปฏิบัติการประจำปี

ให้สอดคล้องกันและกันและสอดคล้องกับภารกิจหลักของสถาบันยุทธศาสตร์และแผนพัฒนาของชาติ

3. มีการกำหนดตัวบ่งชี้ของการดำเนินงาน และกำหนดเป้าหมายของแต่ละตัว บ่งชี้เพื่อวัดความสำเร็จของการดำเนินงาน

4. มีการดำเนินการตามแผนครบทุกภารกิจ

5. มีการติดตาม ตรวจสอบ และประเมินผลการดำเนินงานตามตัวบ่งชี้ อย่างน้อย ปีละ 2 ครั้ง และรายงานผลต่อผู้บริหารและสภาสถาบัน

6. มีการวิเคราะห์ความสอดคล้องระหว่างกลยุทธ์ แผนการดำเนินงาน เป้าประสงค์ เป้าหมายกับยุทธศาสตร์และแผนพัฒนาของชาติ ตลอดจนสภาพการณ์ปัจจุบันและแนวโน้มในอนาคตอย่างสม่ำเสมอ

7. มีการนำผลการประเมินและผลการวิเคราะห์มาปรับปรุงกลยุทธ์และแผนการดำเนินงานอย่างต่อเนื่อง

เกณฑ์การประเมิน

คะแนน 1	คะแนน 2	คะแนน 3
มีการดำเนินงานไม่ครบ 5 ข้อแรก	มีการดำเนินการ 5-6 ข้อแรก	มีการดำเนินการครบทุกข้อ

ผลการดำเนินงาน

1. คณะแพทยศาสตร์มีการกำหนดปรัชญาหรือปณิธาน
2. คณะแพทยศาสตร์มีกระบวนการพัฒนากลยุทธ์ แผนการดำเนินงานและแผนปฏิบัติการประจำปีให้สอดคล้องกันและกันและสอดคล้องกับภารกิจหลักของสถาบัน ยุทธศาสตร์และแผนพัฒนาของ ชาติ
3. คณะแพทยศาสตร์มีการกำหนดตัวบ่งชี้ของการดำเนินงาน และกำหนดเป้าหมายของแต่ละตัว บ่งชี้เพื่อวัดความสำเร็จของการดำเนินงาน
4. คณะแพทยศาสตร์มีการดำเนินการตามแผนครบทุกภารกิจ
5. คณะแพทยศาสตร์มีการติดตาม ตรวจสอบ และประเมินผลการดำเนินงานตามตัวบ่งชี้ อย่างน้อย ปีละ 2

ครั้ง และรายงานผลต่อผู้บริหารและสภาสถาบัน

6. คณะแพทยศาสตร์มีการวิเคราะห์ความสอดคล้องระหว่างกลยุทธ์ แผนการดำเนินงาน เป้าประสงค์ เป้าหมาย กับยุทธศาสตร์และแผนพัฒนาของชาติ ตลอดจนสภาพการณ์ปัจจุบันและแนวโน้มในอนาคตอย่างสม่ำเสมอ
7. คณะแพทยศาสตร์มีการนำผลการประเมินและผลการวิเคราะห์มาปรับปรุงกลยุทธ์และแผนการดำเนินงานอย่างต่อเนื่อง

การประเมินตนเอง

ผลการดำเนินงานของคณะแพทยศาสตร์อิงเกณฑ์การประเมิน.....3.....คะแนน

รายการหลักฐานอ้างอิง

1. แผนกลยุทธ์มหาวิทยาลัยมหาสารคาม พ.ศ. 2548 – 2557 (เอกสารหมายเลข 1.1.1)
2. แผนกลยุทธ์คณะแพทยศาสตร์ ปี 2548 – 2552 (เอกสารหมายเลข 1.1.2)
3. แผนปฏิบัติราชการ ประจำปีงบประมาณ พ.ศ. 2550 มหาวิทยาลัยมหาสารคาม (เอกสารหมายเลข 1.1.3)
4. แผนปฏิบัติราชการ ประจำปีงบประมาณ พ.ศ. 2550 คณะแพทยศาสตร์ (เอกสารหมายเลข 1.1.4)
5. แผนปฏิบัติงาน (Action Plan) ประจำปีงบประมาณ พ.ศ. 2550 คณะแพทยศาสตร์ (เอกสารหมายเลข 1.1.5)
6. รายงานผลการปฏิบัติราชการตามคำรับรองการปฏิบัติราชการประจำปีงบประมาณ พ.ศ. 2550(รอบ6 เดือน) (เอกสารหมายเลข 1.1.6)
7. รายงานผลการปฏิบัติราชการตามคำรับรองการปฏิบัติราชการประจำปีงบประมาณ พ.ศ. 2550(รอบ9 เดือน) (เอกสารหมายเลข 1.1.7)
8. รายงานผลการปฏิบัติราชการตามคำรับรองการปฏิบัติราชการประจำปีงบประมาณ พ.ศ. 2550(รอบ12 เดือน) (เอกสารหมายเลข 1.1.8)
9. ตารางเปรียบเทียบความสอดคล้องของแผนกลยุทธ์คณะแพทยศาสตร์ พ.ศ. 2548 – 2552 กับแผนกลยุทธ์มหาวิทยาลัยมหาสารคาม พ.ศ. 2548 – 2557 (เอกสารหมายเลข 1.1.9)
10. คำสั่งแต่งตั้งคณะกรรมการนโยบายและแผน คณะแพทยศาสตร์ (เอกสารหมายเลข 1.1.10)
11. สรุปภาพรวมการประเมินผลการปฏิบัติราชการตามคำรับรองการปฏิบัติราชการ ประจำปีงบประมาณ พ.ศ. 2550 คณะแพทยศาสตร์ มหาวิทยาลัยมหาสารคาม (เอกสารหมายเลข 1.1.11)

ตัวบ่งชี้ 1.2 ร้อยละของการบรรลุเป้าหมายตามตัวบ่งชี้ของการปฏิบัติงานที่กำหนด

ผู้รับผิดชอบตัวบ่งชี้ นางสาวอุราภรณ์ ยาตรา

ชนิดของตัวบ่งชี้ : ผลผลิต

เกณฑ์มาตรฐาน : ร้อยละ

การคิดร้อยละตัวบ่งชี้นี้ คำนวณมาจาก

$$\frac{\text{จำนวนตัวบ่งชี้ของแผนปฏิบัติงานประจำปีงบประมาณที่บรรลุเป้าหมาย} \times 100}{\text{จำนวนตัวบ่งชี้ของแผนปฏิบัติงานประจำปีงบประมาณทั้งหมด}}$$

เกณฑ์การประเมิน

คะแนน 1	คะแนน 2	คะแนน 3
บรรลุเป้าหมายร้อยละ 60-74	บรรลุเป้าหมายร้อยละ 75-89	บรรลุเป้าหมายร้อยละ 90-100

ผลการดำเนินงาน

คณะแพทยศาสตร์มีจำนวนตัวบ่งชี้จากแผนปฏิบัติงานประจำปีงบประมาณ 48 ตัวชี้วัด มีผลการปฏิบัติงานตามเป้าหมาย 36 ตัวชี้วัด คิดเป็นร้อยละ 75

การประเมินตนเอง

ผลการดำเนินงานของคณะแพทยศาสตร์อิงเกณฑ์การประเมิน.....2.....คะแนน

รายการหลักฐานอ้างอิง

1. คำสั่งแต่งตั้งคณะกรรมการจัดทำแผนปฏิบัติการประจำปีงบประมาณ (เอกสารหมายเลข 1.2.1)
2. คำสั่งแต่งตั้งคณะกรรมการจัดทำผลการดำเนินงานตามคำรับรองการปฏิบัติการประจำปีงบประมาณ (เอกสารหมายเลข 1.2.2)
3. สรุปภาพรวมการประเมินผลการปฏิบัติการตามคำรับรองการปฏิบัติการ ประจำปีงบประมาณ พ.ศ. 2550 คณะแพทยศาสตร์ มหาวิทยาลัยมหาสารคาม (เอกสารหมายเลข 1.2.3)

องค์ประกอบที่ 2 การเรียนการสอน : จำนวน 13 ตัวชี้วัด ดังนี้

ตัวบ่งชี้ 2.1 มีระบบและกลไกการพัฒนาและบริหารหลักสูตร

ผู้รับผิดชอบตัวบ่งชี้ นางสาวอาทิตย์า รัตนโรจนากุล

ชนิดของตัวบ่งชี้: กระบวนการ

เกณฑ์มาตรฐาน: ระดับ

1. มีระบบและกลไกการเปิดและปิดหลักสูตร
2. มีการกำหนดเป้าหมายการผลิตบัณฑิตทุกหลักสูตรในแผนการผลิตบัณฑิต
3. มีการเตรียมความพร้อมก่อนการเปิดหลักสูตรใหม่และการปรับปรุงหลักสูตร ให้เป็นไปตามเกณฑ์มาตรฐานหลักสูตรทุกเรื่อง
4. มีการวิเคราะห์ข้อมูลการดำเนินการทุกหลักสูตรประจำปีการศึกษา เช่น ร้อยละของหลักสูตรที่ไม่เป็นไปตามเกณฑ์มาตรฐาน ร้อยละของบทความจากวิทยานิพนธ์ที่ตีพิมพ์ เผยแพร่ ร้อยละของบัณฑิตที่ทำงานตรงสาขา
5. มีการนำผลการวิเคราะห์ข้อมูลการดำเนินการหลักสูตรประจำปีการศึกษาไปปรับปรุงหลักสูตรและหรือปรับปรุงระบบและกลไกการบริหารหลักสูตร
6. หลักสูตรที่เปิดสอนทุกหลักสูตรได้มาตรฐานตามเกณฑ์มาตรฐานทุกเรื่อง และมีการประกันคุณภาพหลักสูตรครบทุกประเด็นตามเกณฑ์มาตรฐานหลักสูตร
7. หลักสูตรระดับบัณฑิตศึกษาที่เน้นการวิจัย (ปริญญาโท เฉพาะ แผน (ก) และปริญญาเอก) ที่เปิดสอนมีจำนวนมากกว่าร้อยละ 50 ของจำนวนหลักสูตรทั้งหมด

เกณฑ์การประเมิน

คะแนน 1	คะแนน 2	คะแนน 3
มีการดำเนินงานไม่ครบ 5 ข้อแรก	มีการดำเนินงานครบ 5 ข้อแรก	มีการดำเนินงานครบ 6 ข้อแรก

ผลการดำเนินงาน

1. คณะแพทยศาสตร์มีคณะกรรมการวิชาการ ดูแลในเรื่องของระบบและกลไกการบริหารจัดการเรียนการสอนตามหลักสูตร
2. ในแต่ละหลักสูตรมีการกำหนดวัตถุประสงค์ในการผลิตบัณฑิตและมหาบัณฑิตที่ชัดเจน
3. มีการกำหนดแผนการรับนิสิตและดำเนินตามแผนการรับนิสิตที่คณะแพทยศาสตร์กำหนด
4. มีการรายงานผลการดำเนินงานจัดการเรียนการสอนในแต่ละหลักสูตรให้คณะกรรมการบริหารคณะแพทยศาสตร์ทราบ เป็นประจำทุกปีการศึกษา

5. มีการนำผลการรายงานมาวิเคราะห์เพื่อเตรียมความพร้อมสำหรับการดำเนินงานจัดการเรียนการสอนในแต่ละหลักสูตร ในปีการศึกษาต่อไป
6. หลักสูตรทุกหลักสูตรที่คณะแพทยศาสตร์เปิดสอนผ่านการรับรองของสภามหาวิทยาลัยรวมถึงคณะกรรมการวิชาชีพ ซึ่งหลักสูตรวิทยาศาสตร์บัณฑิต สาขาวิชาการแพทย์แผนไทยประยุกต์ อยู่ระหว่างการปรับปรุงหลักสูตร
7. หลักสูตรระดับบัณฑิตศึกษาของคณะแพทยศาสตร์ ซึ่งมี 1 หลักสูตร เป็นหลักสูตรที่เน้นการวิจัย ฉะนั้น จำนวนหลักสูตรระดับบัณฑิตศึกษาที่เน้นการวิจัยเท่ากับ 100 %

การประเมินตนเอง

ผลการดำเนินงานของคณะแพทยศาสตร์อิงเกณฑ์การประเมิน.....3.....คะแนน

รายการหลักฐานอ้างอิง

1. คณะกรรมการวิชาการ คณะแพทยศาสตร์ (เอกสารหมายเลข 2.1.1)
2. วัตถุประสงค์หลักสูตรแต่ละหลักสูตร (เอกสารหมายเลข 2.1.2)
3. แผนการรับนิสิตใหม่ คณะแพทยศาสตร์ (เอกสารหมายเลข 2.1.3)
4. รายงานการประชุมคณะกรรมการบริหารคณะแพทยศาสตร์ (เอกสารหมายเลข 2.1.4)
5. สรุปผลการรับนิสิตใหม่ (เอกสารหมายเลข 2.1.5)
6. มติสภามหาวิทยาลัยมหาสารคามและหนังสือรับรองหลักสูตรของคณะกรรมการการอุดมศึกษา (เอกสารหมายเลข 2.1.6)

ตัวบ่งชี้ 2.2 มีกระบวนการเรียนรู้ที่เน้นผู้เรียนเป็นสำคัญ

ผู้รับผิดชอบตัวบ่งชี้ นางสาวอาทิตย์ยา รัตนโรจนากุล

ชนิดของตัวบ่งชี้ : กระบวนการ

เกณฑ์มาตรฐาน : ระดับ

1. มีกลไกการให้ความรู้ความเข้าใจกับอาจารย์ผู้สอนถึงวัตถุประสงค์และเป้าหมาย ของการจัดการศึกษาทุกหลักสูตร
2. มีการออกแบบการเรียนการสอนและจัดกิจกรรมการเรียนรู้ที่เน้นผู้เรียนเป็นสำคัญทุกหลักสูตร
3. มีการใช้สื่อและเทคโนโลยีหรือนวัตกรรมในการสอนเพื่อส่งเสริมการเรียนรู้ทุกหลักสูตร
4. มีการจัดการเรียนการสอนที่มีความยืดหยุ่นและหลากหลาย ที่จะสนองตอบต่อความต้องการของผู้เรียน
5. มีการประเมินผลการเรียนการสอนที่สอดคล้องกับสภาพการเรียนรู้ที่จัดให้ ผู้เรียนและอิงพัฒนาการของผู้เรียนทุกหลักสูตร
6. มีการประเมินผลความพึงพอใจของผู้เรียนในเรื่องคุณภาพการสอนและสิ่ง สนับสนุนการเรียนรู้ทุกหลักสูตร
7. มีระบบการปรับปรุงวิธีการเรียนการสอนและพัฒนาผู้เรียนอย่างต่อเนื่องทุกหลักสูตร

เกณฑ์การประเมิน

คะแนน 1	คะแนน 2	คะแนน 3
มีการดำเนินงานไม่ครบ 5 ข้อแรก	มีการดำเนินงานครบ 5 ข้อแรก	มีการดำเนินงานครบ 6 ข้อแรก

ผลการดำเนินงาน

1. มีการจัดโครงการพัฒนาการเรียนการสอน คณะแพทยศาสตร์ มหาวิทยาลัยมหาสารคาม
2. มีการจัดทำโครงการพัฒนาการเรียนการสอนที่เน้นผู้เรียนเป็นสำคัญ
3. มีการจัดทำโครงการพัฒนา E – learning สำหรับรายวิชาที่สอนนิสิตคณะแพทยศาสตร์
4. มีการจัดการเรียนการสอนที่หลากหลายเพื่อตอบสนองความต้องการของผู้เรียน ตามวัตถุประสงค์ที่แจ้งในประมวลรายวิชา
5. มีการประเมินผลการเรียนการสอนที่สอดคล้องกับวัตถุประสงค์รายวิชา
6. มีการประเมินความพึงพอใจของผู้เรียนที่มีต่อการเรียนการสอน

การประเมินตนเอง

ผลการดำเนินงานของคณะแพทยศาสตร์อิงเกณฑ์การประเมิน.....3.....คะแนน

รายการหลักฐานอ้างอิง

1. โครงการพัฒนาการเรียนการสอน คณะแพทยศาสตร์ มหาวิทยาลัยมหาสารคาม (เอกสารหมายเลข 2.2.1)
2. โครงการพัฒนาการเรียนการสอนที่เน้นผู้เรียนเป็นสำคัญ (เอกสารหมายเลข 2.2.2)
3. โครงการพัฒนา E – learning สำหรับรายวิชาที่สอนนิสิตคณะแพทยศาสตร์ (เอกสารหมายเลข 2.2.3)
4. ประมวลรายวิชาที่ชี้แจงถึงการจัดการเรียนการสอนที่หลากหลายเพื่อตอบสนองความต้องการของผู้เรียน (เอกสารหมายเลข 2.2.4)
5. ประมวลรายวิชาที่ชี้แจงถึงการประเมินผลการเรียนการสอนที่สอดคล้องกับวัตถุประสงค์รายวิชา (เอกสารหมายเลข 2.2.5)
6. ตัวอย่างแบบประเมินผลความพึงพอใจของผู้เรียนและผลการประเมิน (เอกสารหมายเลข 2.2.6)

ตัวบ่งชี้ 2.3 มีโครงการหรือกิจกรรมที่สนับสนุนการพัฒนาหลักสูตรและการเรียนการสอนซึ่งบุคคล องค์กร และชุมชนภายนอกมีส่วนร่วม

ผู้รับผิดชอบตัวบ่งชี้ นางสาวอาทิตย์ รัตนโรจนากุล

ชนิดของตัวบ่งชี้: กระบวนการ

เกณฑ์มาตรฐาน: ระดับ

1. มีระบบและกลไกที่กำหนดให้ผู้ทรงคุณวุฒิ หรือผู้รู้ในชุมชนมาช่วยในการ พัฒนาและปรับปรุง หลักสูตรทุกหลักสูตร
2. มีการจัดการเรียนการสอนที่ส่งเสริมให้ผู้เรียนมีความรู้และทักษะที่นำไปใช้ในการปฏิบัติได้จริง โดย

ผู้ทรงคุณวุฒิ หรือผู้รู้ในชุมชนมีส่วนร่วมทุกหลักสูตร

3. มีการจัดโครงการ กิจกรรมทางการศึกษาทั้งที่กำหนดและไม่กำหนดในหลักสูตร โดยความร่วมมือกับ องค์กรหรือหน่วยงานภายนอก

4. มีการติดตาม ตรวจสอบและประเมินกิจกรรมการเรียนการสอนที่ได้รับการสนับสนุนจากผู้ทรงคุณวุฒิ หรือชุมชนภายนอกสถาบันทุกหลักสูตร

5. มีการนำผลการประเมิน ไปปรับปรุงการมีส่วนร่วมของบุคคล องค์กร และชุมชนภายนอกในการ พัฒนาหลักสูตรและการเรียนการสอนทุกหลักสูตร

เกณฑ์การประเมิน

คะแนน 1	คะแนน 2	คะแนน 3
มีการดำเนินงานไม่ครบ 4 ข้อแรก	มีการดำเนินงาน 4 ข้อแรก	มีการดำเนินงานครบทุกข้อ

ผลการดำเนินงาน

1. คณะแพทยศาสตร์ ได้แต่งตั้งให้บุคคลภายนอกมหาวิทยาลัยร่วมเป็นกรรมการคณะแพทยศาสตร์
2. คณะแพทยศาสตร์ จัดให้มีโครงการหรือกิจกรรมต่างๆที่สนับสนุนการเรียนการสอน โดยชุมชนภายนอกมีส่วนร่วม
3. มีแผนการเรียนการสอน และกิจกรรม/โครงการที่สนับสนุนการเรียนรู้ที่ชุมชนภายนอกมีส่วนร่วม
4. มีการจัดกิจกรรม/โครงการที่ชุมชนภายนอกมีส่วนร่วม
5. มีการติดตาม และประเมินผลการดำเนินงาน และแก้ไข ปรับปรุง

การประเมินตนเอง

ผลการดำเนินงานของคณะแพทยศาสตร์อิงเกณฑ์การประเมิน.....3..... คะแนน

รายการหลักฐานอ้างอิง

1. คำสั่งแต่งตั้งคณะกรรมการคณะแพทยศาสตร์ (เอกสารหมายเลข 2.3.1)
2. โครงการที่ชุมชนภายนอกมีส่วนร่วม (เอกสารหมายเลข 2.3.2)
3. สรุปผลการดำเนินงานตามโครงการ (เอกสารหมายเลข 2.3.3)

ตัวบ่งชี้ 2.4 จำนวนนักศึกษาเต็มเวลาเทียบเท่าต่อจำนวนอาจารย์ประจำ

ผู้รับผิดชอบตัวบ่งชี้ นางสาวอาทิตย์ยา รัตนโรจนากุล

ชนิดของตัวบ่งชี้ : ปัจจัยนำเข้า

เกณฑ์มาตรฐาน : ร้อยละต่อเกณฑ์มาตรฐาน

สาขา	ตัวปรับค่า (นำไปคูณกับค่า FTES ระดับบัณฑิตศึกษา)	เกณฑ์มาตรฐานของ FTES ระดับปริญญาตรี ต่อจำนวนอาจารย์ประจำ
วิทยาศาสตร์สุขภาพ	1	1 : 8

นักศึกษาเต็มเวลาในหน่วยนับปริญญาตรี	
กลุ่มสาขาวิชาวิทยาศาสตร์สุขภาพ	= FTES ระดับปริญญาตรี + FTES ระดับบัณฑิตศึกษา

$$\text{เกณฑ์มาตรฐานของ FTES ต่ออาจารย์ประจำของ} = \frac{\text{เกณฑ์มาตรฐานของ FTES ต่ออาจารย์ประจำของกลุ่มสาขาวิชาวิทยาศาสตร์สุขภาพ}}{\text{ผลรวมของ FTES ทุกกลุ่มสาขาวิชาของสถาบัน}}$$

เกณฑ์การประเมิน

คะแนน 1	คะแนน 2	คะแนน 3
≥ +10 % หรือ ≤ -10 % ของเกณฑ์มาตรฐาน	6 - 9.99 % และ (-6) – (-9.99) % ของเกณฑ์มาตรฐาน	(-5.99) - 5.99 % ของเกณฑ์มาตรฐาน

ผลการดำเนินงาน

1. คณะแพทยศาสตร์มีคณะกรรมการดำเนินนโยบายและแผน
2. มีนโยบายในการจัดกรอบอัตรากำลังและได้รับจัดสรรอนุมัติอัตราตำแหน่งอาจารย์เพิ่มเติม
3. คณะแพทยศาสตร์ มีอาจารย์ประจำที่อยู่ปฏิบัติงานจริง จำนวน 12 คน
4. จำนวนนิสิตเต็มเวลาเทียบเท่า(FTES)เท่ากับ 141.39 มีจำนวนนิสิตเต็มเวลาเทียบเท่าต่ออาจารย์ประจำ 1:11.78 สูงกว่าเกณฑ์มาตรฐานปกติคิดเป็นร้อยละ 47.25

การประเมินตนเอง

ผลการดำเนินงานของคณะแพทยศาสตร์อิงเกณฑ์การประเมิน.....1.....คะแนน

รายการหลักฐานอ้างอิง

1. คำสั่งแต่งตั้งคณะกรรมการดำเนินนโยบายและแผน (เอกสารหมายเลข 2.4.1)
2. นโยบายกรอบอัตรากำลัง (เอกสารหมายเลข 2.4.2)
3. รายชื่ออาจารย์ประจำคณะแพทยศาสตร์ (เอกสารหมายเลข 2.4.3)
4. การคำนวณค่า FTES (เอกสารหมายเลข 2.4.4)

ตัวบ่งชี้ 2.5 สัดส่วนของอาจารย์ประจำที่มีวุฒิปริญญาตรี ปริญญาโท ปริญญาเอก หรือเทียบเท่าต่ออาจารย์ประจำ

ผู้รับผิดชอบตัวบ่งชี้ นางสาวอาทิตยา รัตนโรจนากุล

ชนิดของตัวบ่งชี้: ปัจจัยนำเข้า

เกณฑ์มาตรฐาน: ร้อยละ

ข้อมูลพื้นฐาน (ใช้ตัวเลขจำนวนอาจารย์ประจำ รวมทั้งที่ ปฏิบัติงานจริงและลาศึกษาต่อ) และเอกสารหลักฐานอ้างอิงที่เกี่ยวข้อง

เกณฑ์การประเมิน

คะแนน 1	คะแนน 2	คะแนน 3
1. วุฒิปริญญาเอกอยู่ระหว่าง ร้อยละ 1 - 39 หรือ	1. วุฒิปริญญาเอกอยู่ระหว่างร้อยละ 40-59 และ	1. วุฒิปริญญาเอกมากกว่า หรือ เท่ากับร้อยละ 60 และ
2. วุฒิปริญญาเอกอยู่ระหว่าง ร้อยละ 40-59	2. วุฒิปริญญาตรีเท่ากับหรือ น้อยกว่า ร้อยละ 5	2. วุฒิปริญญาตรีเท่ากับหรือ น้อยกว่าร้อยละ 5
แต่	หรือ	
1. วุฒิปริญญาตรีมากกว่าร้อยละ 5	1. วุฒิปริญญาเอกมากกว่า หรือเท่ากับ ร้อยละ 60 และ	
	2. วุฒิปริญญาตรีมากกว่าร้อยละ 5	

ผลการดำเนินงาน

1. คณะแพทยศาสตร์มีนโยบายในการพัฒนาอาจารย์ให้มีระดับการศึกษาที่สูงขึ้น
2. ในรอบปีการศึกษา 2550 คณะแพทยศาสตร์มีอาจารย์ประจำรวมทั้งที่ปฏิบัติงานจริงและลาศึกษาต่อ จำนวน 32 คน
3. มีอาจารย์ประจำรวมทั้งที่ปฏิบัติงานจริงและลาศึกษาต่อที่มีวุฒิปริญญาเอกหรือเทียบเท่า จำนวน 5 คน คิดเป็น ร้อยละ 15.63
4. มีอาจารย์ประจำรวมทั้งที่ปฏิบัติงานจริงและลาศึกษาต่อที่มีวุฒิปริญญาโทหรือเทียบเท่า จำนวน 22 คน คิดเป็นร้อยละ 68.75
5. มีอาจารย์ประจำรวมทั้งที่ปฏิบัติงานจริงและลาศึกษาต่อที่มีวุฒิปริญญาตรีหรือเทียบเท่า จำนวน 5 คน คิดเป็นร้อยละ 15.63

การประเมินตนเอง

ผลการดำเนินงานของคณะแพทยศาสตร์อิงเกณฑ์การประเมิน.....1.....คะแนน

รายการหลักฐานอ้างอิง

1. นโยบายการพัฒนา / ส่งเสริม ให้อาจารย์มีระดับการศึกษาสูงขึ้น (เอกสารหมายเลข 2.5.1)
2. รายชื่ออาจารย์ประจำรวมทั้งที่ปฏิบัติงานจริงและลาศึกษาต่อ (เอกสารหมายเลข 2.5.2)

ตัวบ่งชี้ 2.6 สัดส่วนของอาจารย์ประจำที่ดำรงตำแหน่งอาจารย์ ผู้ช่วยศาสตราจารย์ รองศาสตราจารย์ และ ศาสตราจารย์

ผู้รับผิดชอบตัวบ่งชี้ นางสาวอาทิตย์ยา รัตนโรจนากุล

ชนิดของตัวบ่งชี้: ปัจจัยนำเข้า

เกณฑ์มาตรฐาน: ร้อยละ

ข้อมูลพื้นฐาน (ใช้ตัวเลขจำนวนอาจารย์ประจำ รวมทั้งที่ ปฏิบัติงานจริงและลาศึกษาต่อ) และเอกสาร

หลักฐานอ้างอิงที่เกี่ยวข้อง

เกณฑ์การประเมิน

คะแนน 1	คะแนน 2	คะแนน 3
1. ผู้ดำรงตำแหน่งระดับ ผศ. รศ. และศ. รวมกันอยู่ระหว่างร้อยละ 1-44 หรือ	1. ผู้ดำรงตำแหน่งระดับ ผศ. รศ. และศ. รวมกันอยู่ระหว่าง ร้อยละ 45 – 69 และ	1. ผู้ดำรงตำแหน่งระดับ ผศ. รศ. และศ. รวมกันมากกว่า หรือเท่ากับ ร้อยละ 70 และ
2. ผู้ดำรงตำแหน่งระดับ ผศ. รศ. และศ. รวมกันอยู่ระหว่างร้อยละ 45 - 69	2. ผู้ดำรงตำแหน่งระดับ รศ. ขึ้นไป เท่ากับหรือมากกว่า ร้อยละ 30	2. ผู้ดำรงตำแหน่งระดับ รศ. ขึ้นไป เท่ากับหรือมากกว่า ร้อยละ 30
แต่	หรือ	
1. ผู้ดำรงตำแหน่งระดับ รศ. ขึ้นไปน้อยกว่าร้อยละ 30	1. ผู้ดำรงตำแหน่งระดับ ผศ. รศ. และศ. รวมกันมากกว่า หรือเท่ากับร้อยละ 70 และ	
	2. ผู้ดำรงตำแหน่งระดับ รศ. ขึ้นไป น้อยกว่าร้อยละ 30	

ผลการดำเนินงาน

1. คณะแพทยศาสตร์ มีนโยบายส่งเสริมอาจารย์เข้าสู่ตำแหน่งทางวิชาการที่สูงขึ้น
2. ในรอบปีการศึกษา 2550 คณะแพทยศาสตร์มีอาจารย์ประจำรวมทั้งที่ปฏิบัติงานจริงและลาศึกษาต่อ จำนวน 32 คน
3. มีอาจารย์ประจำรวมทั้งที่ปฏิบัติงานจริงและลาศึกษาต่อที่มีตำแหน่งศาสตราจารย์ จำนวน 2 คน คิดเป็นร้อยละ 6.25
4. มีอาจารย์ประจำรวมทั้งที่ปฏิบัติงานจริงและลาศึกษาต่อที่มีตำแหน่งรองศาสตราจารย์ จำนวน 1 คน คิดเป็นร้อยละ 3.13
5. มีอาจารย์ประจำรวมทั้งที่ปฏิบัติงานจริงและลาศึกษาต่อที่มีตำแหน่งผู้ช่วยศาสตราจารย์ จำนวน 1 คน คิดเป็นร้อยละ 3.13

การประเมินตนเอง

ผลการดำเนินงานของคณะแพทยศาสตร์อิงเกณฑ์การประเมิน.....1.....คะแนน

รายการหลักฐานอ้างอิง

1. นโยบายที่ส่งเสริมอาจารย์เข้าสู่ตำแหน่งทางวิชาการที่สูงขึ้น (เอกสารหมายเลข 2.6.1)
2. รายชื่ออาจารย์ประจำรวมทั้งที่ปฏิบัติงานจริงและลาศึกษาต่อ (เอกสารหมายเลข 2.6.2)
3. รายชื่ออาจารย์ประจำที่มีตำแหน่งทางวิชาการ (เอกสารหมายเลข 2.6.3)

ตัวบ่งชี้ 2.7 มีกระบวนการส่งเสริมการปฏิบัติตามจรรยาบรรณวิชาชีพของคณาจารย์

ผู้รับผิดชอบตัวบ่งชี้ นางสาวอาทิตย์า รัตนโรจนากุล

ชนิดของตัวบ่งชี้ : กระบวนการ

เกณฑ์มาตรฐาน : ระดับ

1. สถาบันมีการกำหนดจรรยาบรรณวิชาชีพคณาจารย์ไว้เป็นลายลักษณ์อักษร
2. มีกระบวนการส่งเสริมให้ผู้เกี่ยวข้องได้ปฏิบัติตามจรรยาบรรณวิชาชีพ
3. มีการกำกับดูแลการปฏิบัติตามจรรยาบรรณวิชาชีพ
4. มีระบบในการดำเนินการกับผู้ที่ไม่ปฏิบัติตามจรรยาบรรณวิชาชีพ
5. มีการดำเนินการวางแผน ป้องกัน หรือหาแนวทางแก้ไขการกระทำผิดจรรยาบรรณวิชาชีพ

เกณฑ์การประเมิน

คะแนน 1	คะแนน 2	คะแนน 3
มีการดำเนินการไม่ครบ 3 ข้อแรก	มีการดำเนินการครบ 3 ข้อแรก	มีการดำเนินการอย่างน้อย 4 ข้อแรก

ผลการดำเนินงาน

1. คณะแพทยศาสตร์แต่งตั้งคณะกรรมการจรรยาบรรณวิชาชีพ
2. คณะแพทยศาสตร์มีแผนกลยุทธ์ที่ส่งเสริมให้อาจารย์มีจรรยาบรรณทางวิชาการ
3. การเรียนการสอนของคณะฯ ยึดตามหลักจรรยาบรรณวิชาชีพของคณาจารย์แต่ละสาขาวิชา
4. คณะแพทยศาสตร์ได้ตราจรรยาบรรณวิชาชีพอาจารย์ พร้อมทั้งกำหนดแนวทางปฏิบัติตามกรอบจรรยาบรรณ รวมทั้งแนวทางปฏิบัติเมื่อมีการกระทำผิดจรรยาบรรณวิชาชีพอาจารย์

การประเมินตนเอง

ผลการดำเนินงานของคณะแพทยศาสตร์อิงเกณฑ์การประเมิน.....3.....คะแนน

รายการหลักฐานอ้างอิง

1. คำสั่งแต่งตั้งคณะกรรมการจรรยาบรรณวิชาชีพ (เอกสารหมายเลข 2.7.1)
2. วัฒนธรรมจรรยาบรรณวิชาชีพอาจารย์ ของคณะแพทยศาสตร์ (เอกสารหมายเลข 2.7.2)

ตัวบ่งชี้ 2.8 มีระบบและกลไกสนับสนุนให้อาจารย์ประจำทำการวิจัยเพื่อพัฒนาการเรียนการสอน

ผู้รับผิดชอบตัวบ่งชี้ นางสาวอาทิตย์า รัตนโรจนากุล

ชนิดของตัวบ่งชี้ : กระบวนการ

เกณฑ์มาตรฐาน : ข้อ

1. มีการกำหนดแนวทางการพัฒนาอาจารย์ด้านความรู้ความเข้าใจเกี่ยวกับการวิจัยและพัฒนา นวัตกรรมการเรียนการสอน
2. มีกลไกการบริหารวิชาการที่จะกระตุ้นให้อาจารย์คิดค้นพัฒนานวัตกรรมใหม่ๆ ในด้านการเรียนการสอน
3. มีแหล่งทุนสนับสนุนการวิจัย เพื่อพัฒนาการเรียนการสอนและนวัตกรรมทางการศึกษา

4. มีผลงานวิจัยด้านการเรียนการสอนและมีการจัดเวทีแลกเปลี่ยนและเผยแพร่ ผลงานวิจัยด้านการเรียนการสอนและนวัตกรรมทางการ ศึกษาอย่างสม่ำเสมอ

5. มีการสร้างเครือข่ายวิจัยด้านนวัตกรรมการเรียนการสอนทั้งภายในและ ภายนอกสถาบัน

เกณฑ์การประเมิน

คะแนน 1	คะแนน 2	คะแนน 3
มีการดำเนินการไม่ครบ 3 ข้อแรก	มีการดำเนินการ 3-4 ข้อแรก	มีการดำเนินการครบทุกข้อ

ผลการดำเนินงาน

1. คณะแพทยศาสตร์แต่งตั้งคณะกรรมการวิจัยและตำรา
2. คณะแพทยศาสตร์มีนโยบายให้อาจารย์ประจำทำการวิจัยเพื่อพัฒนาการเรียนการสอน
3. คณะแพทยศาสตร์มีการจัดสรรงบประมาณสำหรับสนับสนุนการทำวิจัย จำนวน 300,000 บาท

การประเมินตนเอง

ผลการดำเนินงานของคณะแพทยศาสตร์อิงเกณฑ์การประเมิน.....2.....คะแนน

รายการหลักฐานอ้างอิง

1. คำตั้งคณะกรรมการวิจัยและตำรา คณะแพทยศาสตร์ (เอกสารหมายเลข 2.8.1)
2. แผนงบประมาณสนับสนุนการทำวิจัย คณะแพทยศาสตร์ (เอกสารหมายเลข 2.8.2)

ตัวบ่งชี้ 2.9 ร้อยละของบัณฑิตระดับปริญญาตรีที่ได้งานทำและการประกอบอาชีพ อีสระภายใน 1 ปี

ผู้รับผิดชอบตัวบ่งชี้ นางสาวอาทิตย์า รัตนโรจนากุล

ชนิดของตัวบ่งชี้ : ผลผลิต

เกณฑ์มาตรฐาน : ระดับ

ข้อมูลพื้นฐานและเอกสารหลักสูตรอ้างอิงที่เกี่ยวข้อง อาทิ : เอกสารหลักฐานการสำรวจภาวะการมีงานทำของบัณฑิตที่สำเร็จการศึกษา จำแนกเป็น

1. จำนวนบัณฑิตทั้งหมด(นับตั้งแต่วันที่สภามหาวิทยาลัยอนุมัติให้สำเร็จการศึกษาในปีการศึกษานั้น)
2. จำนวนบัณฑิตที่มีงานทำพร้อมเงินเดือนเริ่มต้นหรือรายได้ประจำ จากการเป็นผู้ประกอบการ
3. ข้อมูลบัณฑิตที่ศึกษาต่อระดับบัณฑิตศึกษา

เกณฑ์การประเมิน

คะแนน 1	คะแนน 2	คะแนน 3
ร้อยละ 1 - ร้อยละ 59	ร้อยละ 60-ร้อยละ 79	มากกว่าหรือเท่ากับร้อยละ 80

ผลการดำเนินงาน

1. คณะแพทยศาสตร์มีนโยบายในการติดตามผลการได้งานทำของบัณฑิต โดยคณะกรรมการกิจการนิสิต
2. คณะแพทยศาสตร์ ได้ดำเนินงานสำรวจการมีงานทำของบัณฑิต
3. บัณฑิตส่วนใหญ่ของคณะแพทยศาสตร์ เป็นบัณฑิตที่มีงานทำอยู่แล้วก่อนเข้าศึกษาต่อใน

คณะแพทยศาสตร์

4. บัณฑิตที่สำเร็จการศึกษาในวงรอบปีการศึกษา 2550 จำนวน 90 คน ตอบแบบสอบถาม 88 คน ได้งานทำภายใน 1 ปี 88 คน คิดเป็นร้อยละ 100

การประเมินตนเอง

ผลการดำเนินงานของคณะแพทยศาสตร์อิงเกณฑ์การประเมิน.....3.....คะแนน

รายการหลักฐานอ้างอิง

1. คำสั่งแต่งตั้งคณะกรรมการกิจการนิสิต (เอกสารหมายเลข 2.9.1)
2. แบบสำรวจการได้งานทำของบัณฑิต (เอกสารหมายเลข 2.9.2)
3. ผลการสำรวจการได้งานทำของบัณฑิต (เอกสารหมายเลข 2.9.3)

ตัวบ่งชี้ 2.10 ร้อยละของบัณฑิตระดับปริญญาตรีที่ได้รับเงินเดือนเริ่มต้นเป็นไปตามเกณฑ์

ผู้รับผิดชอบตัวบ่งชี้ นางสาวอาทิตย์า รัตนโรจนากุล

ชนิดของตัวบ่งชี้: ผลผลิต

เกณฑ์มาตรฐาน: ร้อยละ

ข้อมูลพื้นฐานและเอกสารอ้างอิงที่เกี่ยวข้องดังที่แสดงในตัวบ่งชี้ 2.9

เกณฑ์การประเมิน

คะแนน 1	คะแนน 2	คะแนน 3
ร้อยละ 1 - ร้อยละ 74 ได้รับเงินเดือนเท่ากับ หรือสูงกว่า เกณฑ์ กพ.	ร้อยละ 75 – ร้อยละ 99 ได้รับเงินเดือนเท่ากับ หรือสูงกว่าเกณฑ์ กพ.	ร้อยละ 100 ได้รับเงินเดือนเท่ากับ หรือสูงกว่าเกณฑ์ กพ.

ผลการดำเนินงาน

1. คณะแพทยศาสตร์มีนโยบายในการติดตามผลการได้งานทำของบัณฑิต โดยคณะกรรมการกิจการนิสิต
2. คณะแพทยศาสตร์ ได้ดำเนินงานสำรวจการร้อยละของบัณฑิตระดับปริญญาตรีที่ได้รับเงินเดือนเริ่มต้นเป็นไปตามเกณฑ์
3. บัณฑิตส่วนใหญ่ของคณะแพทยศาสตร์ เป็นบัณฑิตที่มีงานทำอยู่แล้วก่อนเข้าศึกษาต่อในคณะแพทยศาสตร์
4. บัณฑิตที่สำเร็จการศึกษาในวงรอบปีการศึกษา 2550 จำนวน 90 คน ตอบแบบสอบถาม 88 คน ได้รับเงินเดือนเริ่มต้นเป็นไปตามเกณฑ์ 59 คน คิดเป็นร้อยละ 67.04

การประเมินตนเอง

ผลการดำเนินงานของคณะแพทยศาสตร์อิงเกณฑ์การประเมิน.....1.....คะแนน

รายการหลักฐานอ้างอิง

1. คำสั่งแต่งตั้งคณะกรรมการกิจการนิสิต (เอกสารหมายเลข 2.10.1)
2. แบบสำรวจร้อยละของบัณฑิตระดับปริญญาตรีที่ได้รับเงินเดือนเริ่มต้นเป็นไปตามเกณฑ์ (เอกสารหมายเลข 2.10.2)
3. ผลการสำรวจร้อยละของบัณฑิตระดับปริญญาตรีที่ได้รับเงินเดือนเริ่มต้นเป็นไปตามเกณฑ์ (เอกสารหมายเลข 2.10.3)

ตัวบ่งชี้ 2.11 ระดับความพึงพอใจของนายจ้าง ผู้ประกอบการ และผู้ใช้บัณฑิต

ผู้รับผิดชอบตัวบ่งชี้ นางสาวอาทิตย์ยา รัตนโรจนากุล

ชนิดของตัวบ่งชี้: ผลผลิต

เกณฑ์มาตรฐาน: ค่าเฉลี่ย

ข้อมูลพื้นฐานและรายงานผลสำรวจความพึงพอใจของ นายจ้าง ผู้ประกอบการ และผู้ใช้บัณฑิต โดยเป็นค่าเฉลี่ยของความพึงพอใจ(เทียบจากค่า 5 ระดับ) ที่ได้จากการประเมินบัณฑิตที่ทำงานด้วย ตั้งแต่ 1 – 3 ปี ทั้งนี้การประเมินต้องครอบคลุม ทั้ง 3 ด้าน ได้แก่ ความรู้ความสามารถทางวิชาการตามลักษณะงานในสาขา ความรู้ความสามารถ พื้นฐานที่ส่งผลต่อการทำงาน และคุณธรรมจริยธรรมตลอดจนจรรยาบรรณวิชาชีพ

เกณฑ์การประเมิน

คะแนน 1	คะแนน 2	คะแนน 3
ระดับความพึงพอใจมีคะแนนเฉลี่ยระหว่าง 1-2.49	ระดับความพึงพอใจมีคะแนนเฉลี่ยระหว่าง 2.50-3.49	ระดับความพึงพอใจมีคะแนนเฉลี่ยมากกว่าหรือเท่ากับ 3.50

ผลการดำเนินงาน

1. คณะแพทยศาสตร์ได้ติดตามผลความพึงพอใจของนายจ้างที่มีต่อบัณฑิตตามนโยบายของคณะกรรมการกิจการนิสิต
2. สร้างแบบประเมินความพึงพอใจของผู้ใช้บัณฑิต
3. คณะแพทยศาสตร์มีการดำเนินงานสำรวจ และพบว่าระดับความพึงพอใจของผู้ใช้บัณฑิต ทั้ง 5 ด้าน ประกอบด้วย ด้านความรู้ ด้านทักษะและความสามารถ ด้านการพัฒนาตนเอง ด้านบุคลิกภาพ และด้านเจตคติต่อหน่วยงาน ค่าเฉลี่ยเท่ากับ 4.01

การประเมินตนเอง

ผลการดำเนินงานของคณะแพทยศาสตร์อิงเกณฑ์การประเมิน.....3..... คะแนน

รายการหลักฐานอ้างอิง

1. คำสั่งแต่งตั้งคณะกรรมการกิจการนิสิต (เอกสารหมายเลข 2.11.1)
2. แบบประเมินความพึงพอใจของผู้ใช้บัณฑิต (เอกสารหมายเลข 2.11.2)
3. ผลการสำรวจแบบประเมินความพึงพอใจผู้ใช้บัณฑิต (เอกสารหมายเลข 2.11.3)

ตัวบ่งชี้ 2.12 ร้อยละของนิสิตปัจจุบันและศิษย์เก่าที่สำเร็จการศึกษาในรอบ 5 ปีที่ผ่านมาที่ได้รับการประกาศเกียรติคุณยกย่องในด้านวิชาการ วิชาชีพ คุณธรรม จริยธรรม กีฬา สุขภาพ ศิลปะและวัฒนธรรม และด้าน สิ่งแวดล้อมในระดับชาติหรือนานาชาติ

ผู้รับผิดชอบตัวบ่งชี้ นางสาวอาทิตย์ยา รัตนโรจนากุล

ชนิดของตัวบ่งชี้: ผลผลิต

เกณฑ์มาตรฐาน: ร้อยละ

ข้อมูลพื้นฐานและเอกสารหลักฐานอ้างอิงที่เกี่ยวข้อง ได้แก่ จำนวนและชื่อนักศึกษาและหรือศิษย์เก่าที่ได้รับรางวัลหรือประกาศเกียรติคุณยกย่องในด้าน วิชาการวิชาชีพ ด้านคุณธรรม จริยธรรม ด้านกีฬาและสุขภาพ ด้านศิลปวัฒนธรรม และด้านสิ่งแวดล้อม โดยเป็นรางวัลระดับชาติและนานาชาติที่มีลายลักษณ์ อักษรปรากฏ ทั้งนี้ ให้นับรางวัลที่ได้รับในรอบปีปัจจุบันจากนักศึกษาปัจจุบันและศิษย์เก่าที่สำเร็จ การศึกษาในรอบ 5 ปี การศึกษาที่ผ่านมา การนับรางวัลสามารถนับได้ทั้งรางวัลของนักศึกษาภาค ปกติและนักศึกษาภาคพิเศษทุกระดับ การศึกษา และหากผู้ได้รับรางวัลนั้นเป็นศิษย์เก่าหลาย สถาบัน สถาบันเหล่านั้นต่างก็สามารถนับรางวัลนั้นได้ และการนับสามารถนับซ้ำได้หากนักศึกษา หรือศิษย์เก่าผู้นั้น ได้รับรางวัลหรือประกาศเกียรติคุณหลายครั้ง การคิดค่าร้อยละคำนวณมาจาก

$$\frac{\text{จำนวนนักศึกษาระดับบัณฑิตศึกษาปัจจุบันและศิษย์เก่าระดับบัณฑิตศึกษาที่สำเร็จการศึกษาในรอบ 5 ปีที่ผ่านมาที่ได้รับ รางวัลจากผลงานวิจัยและ/หรือวิทยานิพนธ์ในปีการศึกษาปัจจุบัน}}{\text{จำนวนนักศึกษาระดับบัณฑิตศึกษาปัจจุบันและศิษย์เก่าระดับบัณฑิตศึกษาที่สำเร็จการศึกษาในรอบ 5 ปีที่ผ่านมาทั้งหมด}} \times 100$$

เกณฑ์การประเมิน

คะแนน 1	คะแนน 2	คะแนน 3
ร้อยละ 0.003 – ร้อยละ 0.015	ร้อยละ 0.016 – ร้อยละ 0.029	1. มากกว่าหรือเท่ากับร้อยละ 0.030 และ 2. นักศึกษาระดับบัณฑิตศึกษาและศิษย์เก่าที่ได้รับรางวัลจากผลงานวิจัยและหรือ วิทยานิพนธ์มากกว่าหรือเท่ากับ 0.060 หมายเหตุ กรณีได้ตามข้อ 1 แต่ไม่ได้ข้อ 2 ถือว่าได้คะแนน 2

ผลการดำเนินงาน

1. คณะแพทยศาสตร์มีนโยบายในการสำรวจข้อมูลของนิสิตหรือศิษย์เก่า ซึ่งในปี พ.ศ. 2550 คณะแพทยศาสตร์
2. มีจำนวนนิสิต บัณฑิตศึกษาและศิษย์เก่าในรอบ 5 ปีการศึกษาจำนวน 595 คน
3. จำนวนมีนิสิตที่ได้รับรางวัลความประพฤติดี ปี พ.ศ. 2550 โดยพุทธสมาคมแห่งประเทศไทย ในพระบรมราชูปถัมภ์ จำนวน 1 คน คิดเป็นร้อยละ 0.0017

การประเมินตนเอง

ผลการดำเนินงานของคณะแพทยศาสตร์อิงเกณฑ์การประเมิน.....0..... คะแนน

รายการหลักฐานอ้างอิง

1. ใบประกาศเกียรติคุณ (เอกสารหมายเลข 2.12.1)

ตัวบ่งชี้ 2.13 ร้อยละของอาจารย์ประจำหลักสูตรบัณฑิตศึกษาซึ่งมีคุณสมบัติเป็นที่ปรึกษาวิทยานิพนธ์ที่ทำหน้าที่อาจารย์ที่ปรึกษาวิทยานิพนธ์

ผู้รับผิดชอบตัวบ่งชี้ นางสาวอาทิตย์ยา รัตนโรจนากุล

ชนิดของตัวบ่งชี้: ปัจจัยนำเข้า

เกณฑ์มาตรฐาน: ร้อยละ

ข้อมูลพื้นฐานและเอกสารหลักฐานอ้างอิงที่เกี่ยวข้อง สำหรับ การนับจำนวนให้ใช้หลักเกณฑ์ดังนี้

1. จำนวนอาจารย์ประจำหลักสูตรบัณฑิตศึกษาทั้งหมดที่มีคุณสมบัติเป็น อาจารย์ที่ปรึกษาวิทยานิพนธ์ตามเกณฑ์มาตรฐานหลักสูตรระดับบัณฑิตศึกษาตามประกาศ กระทรวงศึกษาธิการ รวมทั้งหลักสูตร โดยนับเฉพาะอาจารย์ที่ปฏิบัติงานจริง

2. จำนวนอาจารย์ประจำหลักสูตรบัณฑิตศึกษาที่มีคุณสมบัติเป็นอาจารย์ที่ ปรึกษาวิทยานิพนธ์ตามเกณฑ์มาตรฐานหลักสูตรระดับบัณฑิตศึกษาตามประกาศ กระทรวงศึกษาธิการ ที่ทำหน้าที่อาจารย์ที่ปรึกษาวิทยานิพนธ์ในหลักสูตรของสถาบัน

เกณฑ์การประเมิน

คะแนน 1	คะแนน 2	คะแนน 3
ร้อยละ 50 – ร้อยละ 69	ร้อยละ 70- ร้อยละ 89	มากกว่าหรือเท่ากับร้อยละ 90

ผลการดำเนินงาน

คณะแพทยศาสตร์มีอาจารย์ประจำหลักสูตรบัณฑิตศึกษา (ปรัชญาคุษฎีบัณฑิต) 5 คน และที่ทำงานหน้าที่เป็นที่ปรึกษาวิทยานิพนธ์ในหลักสูตรดังกล่าว 3 คน คิดเป็นร้อยละ 60

การประเมินตนเอง

ผลการดำเนินงานของคณะแพทยศาสตร์อิงเกณฑ์การประเมิน.....1..... คะแนน

รายการหลักฐานอ้างอิง

1. รายชื่ออาจารย์ประจำหลักสูตรบัณฑิตศึกษาทั้งหมดที่มีคุณสมบัติเป็น อาจารย์ที่ปรึกษาวิทยานิพนธ์หลักสูตรปรัชญาคุษฎีบัณฑิต (เอกสารหมายเลข 2.13.1)
2. รายชื่ออาจารย์ที่ปรึกษาวิทยานิพนธ์ หลักสูตรปรัชญาคุษฎีบัณฑิต (เอกสารหมายเลข 2.13.2)

องค์ประกอบที่ 3 กิจกรรมพัฒนานิสิตนักศึกษา : จำนวน 2 ตัวบ่งชี้ ดังนี้

ตัวบ่งชี้ 3.1 มีการจัดบริการแก่นิสิตและศิษย์เก่า

ผู้รับผิดชอบตัวบ่งชี้ นายจิรภพ แสงบุญมี

ชนิดของตัวบ่งชี้: กระบวนการ

เกณฑ์มาตรฐาน: ระดับ

1. มีการสำรวจความต้องการจำเป็นของนักศึกษาปีที่ 1
2. มีการจัดบริการด้านสิ่งอำนวยความสะดวกที่เอื้อต่อการพัฒนาการเรียนรู้ของ นักศึกษา
3. มีการจัดบริการด้านกายภาพที่ส่งเสริมคุณภาพชีวิตของนักศึกษา
4. มีการจัดบริการให้คำปรึกษาแก่นักศึกษา
5. มีบริการข้อมูลข่าวสารที่เป็นประโยชน์ต่อนักศึกษาและศิษย์เก่า
6. มีการจัดโครงการเพื่อพัฒนาประสบการณ์ทางวิชาชีพแก่นักศึกษาและศิษย์เก่า
7. มีการประเมินคุณภาพของการให้บริการทั้ง 5 เรื่องข้างต้นเป็นประจำทุกปี
8. นำผลการประเมินคุณภาพของการให้บริการมาพัฒนาการจัดบริการแก่นักศึกษา และศิษย์เก่า

เกณฑ์การประเมิน

คะแนน 1	คะแนน 2	คะแนน
มีการดำเนินการไม่ครบ 7 ข้อแรก	มีการดำเนินการ 7 ข้อแรก	มีการดำเนินการ

ผลการดำเนินงาน

1. คณะแพทยศาสตร์ได้จัดให้มีการสำรวจความต้องการจำเป็นของนิสิตชั้นปีที่ 1 ในช่วงของการจัดกิจกรรมปฐมนิเทศ คณะแพทยศาสตร์ และนำผลการสำรวจดังกล่าวเสนอต่อคณะกรรมการกิจการนิสิต และคณะผู้บริหารคณะแพทยศาสตร์
2. คณะแพทยศาสตร์ มีการจัดบริการด้านสิ่งอำนวยความสะดวกต่าง ๆ ซึ่งเอื้อต่อกระบวนการจัดการเรียนการสอนของ คณาจารย์เพื่อใช้ในการศึกษาค้นคว้าของนิสิตภายในคณะและผู้ที่สนใจ การจัดการบริการห้องคอมพิวเตอร์และอินเทอร์เน็ต นิสิตใช้ในการศึกษาค้นคว้า การจัดสภาพภูมิทัศน์ให้เหมาะสมน่าเรียน การพัฒนาเรือนเพาะชำสมุนไพร ให้เป็นนิสิตใช้ในการศึกษา
3. คณะแพทยศาสตร์ มีการจัดบริการด้านกายภาพที่ส่งเสริมคุณภาพชีวิตของนิสิต ดังนี้
 - 3.1 โครงการ พัฒนาความสะอาดและสิ่งแวดล้อมระดับคณะ เช่น โครงการ Big Cleaning Day คณะแพทยศาสตร์
 - 3.2 คณะแพทยศาสตร์ ได้ดำเนินการสนับสนุนนิสิต ให้สามารถเข้าถึงแหล่งทุนการศึกษา เช่น ทุนกู้ยืมเพื่อการศึกษา ทุนนิสิตต่าง ๆ ที่ช่วยในการสนับสนุนค่าเล่าเรียนและค่าครองชีพของนิสิตเช่น ทุนมูลนิธิชินโสภณ ทุนรายได้มหาวิทยาลัย มูลนิธิซีเมนต์ไทย ทุนมูลนิธิแสงตะวัน

4. คณะแพทยศาสตร์ ได้จัดให้มีระบบอาจารย์ที่ปรึกษาและ เพื่อให้คำแนะนำในด้านต่าง ๆ แก่นิสิต และมีการจัดดำเนินการเกี่ยวกับดำเนินชีวิตเช่น โครงการธรรมะกับการดำเนินชีวิต
5. คณะแพทยศาสตร์ ได้มีการจัดให้มีแหล่งบริการข่าวสาร ข้อมูลที่เป็นประโยชน์แก่นิสิตเช่น การบริการข้อมูลข่าวสารผ่านเว็บไซต์ของคณะ การแนะแนวการศึกษาต่อ
6. คณะแพทยศาสตร์ มีการจัดดำเนิน โครงการสัมมนาแหล่งฝึกงานเพื่อให้นิสิตได้พัฒนาความรู้ในด้านวิชาชีพอย่าง
7. คณะแพทยศาสตร์ ได้จัดให้มีการดำเนินการสำรวจความพึงพอใจของการดำเนินกิจกรรมต่างๆ เพื่อนำผลความพึงข้อเสนอแนะจากการดำเนินงาน มาปรับปรุงในการจัดกิจกรรมครั้งต่อไป
8. คณะแพทยศาสตร์ ได้มีการนำข้อมูลการประเมินคุณภาพของการให้บริการเพื่อนำมาพัฒนาการจัดบริการแก่นิสิต

การประเมินตนเอง

ผลการดำเนินงานของคณะแพทยศาสตร์อิงเกณฑ์การประเมิน.....3..... คะแนน

รายการหลักฐานอ้างอิง

1. เอกสารการสรุปผลความต้องการของนิสิตใหม่ชั้นปีที่ 1 (เอกสารหมายเลข 3.1.1)
2. เอกสารโครงการที่จัดเพื่อให้เพื่อพัฒนาคุณภาพนิสิต (เอกสารหมายเลข 3.1.2)
3. เอกสารโครงการธรรมะกับการดำเนินชีวิต คำสั่งแต่งตั้งอาจารย์ที่ปรึกษา(เอกสารหมายเลข 3.1.3)
4. เว็บไซต์คณะแพทยศาสตร์ ป้ายประชาสัมพันธ์ข่าวสารภายในคณะ (เอกสารหมายเลข 3.1.4)
5. เอกสารการประชุมสัมมนาแหล่งฝึกงานนิสิต (เอกสารหมายเลข 3.1.5)
6. สรุปผลการดำเนินโครงการต่าง ๆ (เอกสารหมายเลข 3.1.6)

ตัวบ่งชี้ 3.2 มีการส่งเสริมกิจกรรมนักศึกษาที่ครบถ้วนและสอดคล้องกับคุณลักษณะของบัณฑิตที่พึงประสงค์
ผู้รับผิดชอบตัวบ่งชี้ นายจิรภพ แสงบุญมี

ชนิดของตัวบ่งชี้: กระบวนการ

เกณฑ์มาตรฐาน: ระดับ

1. มีการจัดทำแนวทางส่งเสริมการจัดกิจกรรมที่สอดคล้องกับวิสัยทัศน์ของสถาบันและคุณลักษณะบัณฑิตที่พึงประสงค์ตามกรอบมาตรฐานคุณวุฒิระดับอุดมศึกษา
2. มีการส่งเสริมให้สถาบันและองค์การนักศึกษาจัดกิจกรรมนักศึกษาให้ครบทุกประเภท โดยอย่างน้อยต้องดำเนินการใน 5 ประเภท ดังนี้

- กิจกรรมวิชาการ
- กิจกรรมกีฬาและการส่งเสริมสุขภาพ
- กิจกรรมบำเพ็ญประโยชน์และรักษาสีแกวเคลือบ
- กิจกรรมนันทนาการ
- กิจกรรมส่งเสริมศิลปวัฒนธรรม

3. มีกระบวนการติดตามและประเมินผลโครงการหรือกิจกรรม ทั้งที่จัดโดยสถาบันและองค์การนักศึกษา

ทุกสิ้นปีการศึกษา

4. มีการนำผลการประเมินไปปรับปรุงการจัดกิจกรรมเพื่อพัฒนานักศึกษาอย่างต่อเนื่อง

เกณฑ์การประเมิน

คะแนน 1	คะแนน 2	คะแนน 3
มีการดำเนินการไม่ครบ 3 ข้อแรก	มีการดำเนินการ 3 ข้อแรก	มีการดำเนินงานครบทุกข้อ

ผลการดำเนินงาน

1. คณะแพทยศาสตร์มีแนวทางในการจัดทำกิจกรรมของนิสิตที่สอดคล้องกับวิสัยทัศน์ ของมหาวิทยาลัย เช่น แผนการปฏิบัติการประจำปี
2. คณะแพทยศาสตร์ จัดให้มีการส่งเสริมการจัดกิจกรรมของนิสิตใน 5 ประเภทดังนี้
 - 2.1 กิจกรรมวิชาการ เช่น โครงการเข้าร่วมการประชุมสมพันธ์นิสิตแพทย์แห่งประเทศไทยและแพทย์แผนไทยประยุกต์ โครงการเข้าร่วมการประชุมใหญ่สมพันธ์นิสิตแพทย์แห่งประเทศไทยและแพทย์แผนไทยประยุกต์ โครงการแรกพบนิสิตแพทย์ โครงการประชุมวิชาการคณะแพทยศาสตร์ โครงการปัจฉิมนิเทศ
 - 2.2 กิจกรรมกีฬาและการส่งเสริมสุขภาพ เช่น โครงการกีฬาเข็มสัมพันธ์ โครงการกีฬาราชาพฤกษ์
 - 2.3 กิจกรรมบำเพ็ญประโยชน์และรักษาสีสิ่งแวดล้อม เช่น โครงการ ค่ายอาสาสร้างห้องสมุด โครงการ Big Cleaning Day โครงการ
 - 2.4 กิจกรรมนันทนาการ เช่น กิจกรรม กิจกรรมรับน้องร้องเพลงคณะ กิจกรรม
 - 2.5 กิจกรรมส่งเสริมและทำนุบำรุงศิลปวัฒนธรรม คณะแพทยศาสตร์ ได้ดำเนินการจัดกิจกรรมต่าง ซึ่งเป็นการส่งเสริมศิลปวัฒนธรรมของท้องถิ่นและของชาติ เช่น กิจกรรมสืบสานตำนานยาหม้อไทย โครงการไหว้ครู โครงการวันมหิดล โครงการเข้าวัดปฏิบัติธรรมวัดป่าวังเลิง โครงการเข้าวัดฟังธรรมเนื่องในโอกาสวันแม่แห่งชาติ โครงการวันลอยกระทง
3. คณะแพทยศาสตร์ ได้ดำเนินการจัดดำเนินการประเมินโครงการต่าง ๆ ซึ่งจัดโดยคณะแพทยศาสตร์ และโดยสโมสรนิสิตทุกครั้งที่ได้ดำเนินการกิจกรรมเสร็จสิ้น เพื่อนำผลการประเมินดังกล่าวมาปรับปรุงและพัฒนารูปแบบและเนื้อหาการจัดกิจกรรมของคณะแพทยศาสตร์ ในครั้งต่อไป
4. คณะแพทยศาสตร์ ได้นำผลการประเมินการจัดกิจกรรมต่าง ๆ เพื่อนำมาปรับปรุงการจัดกิจกรรมในครั้งต่อไป

การประเมินตนเอง

ผลการดำเนินงานของคณะแพทยศาสตร์อิงเกณฑ์การประเมิน.....3..... คะแนน

รายการหลักฐานอ้างอิง

1. แผนกลยุทธ์ของคณะแพทยศาสตร์ (เอกสารหมายเลข 3.2.1)
2. เอกสารโครงการต่างๆ (เอกสารหมายเลข 3.2.2)
3. แบบสรุปโครงการ (เอกสารหมายเลข 3.2.3)

องค์ประกอบที่ 4 การวิจัย : จำนวน 5 ตัวบ่งชี้ ดังนี้

ตัวบ่งชี้ 4.1 มีการพัฒนาระบบและกลไกในการสนับสนุนการผลิตงานวิจัยและงานสร้างสรรค์

ผู้รับผิดชอบตัวบ่งชี้ น.ส. บุญทริกา หวานอารมณ์

ชนิดของตัวบ่งชี้ : กระบวนการ

เกณฑ์มาตรฐาน : ข้อ

1. มีการจัดทำระบบบริหารงานวิจัยและงานสร้างสรรค์ เพื่อให้บรรลุเป้าหมาย ตามแผนของสถาบันและสอดคล้องกับยุทธศาสตร์การวิจัยของชาติ
2. มีการจัดทำระบบฐานข้อมูลและสารสนเทศที่เกี่ยวข้องกับการบริหารงานวิจัย และงานสร้างสรรค์ที่ใช้ประโยชน์ได้จริง
3. มีการจัดสรรทรัพยากรการเงิน ทรัพยากรบุคคล แหล่งค้นคว้าต่าง ๆ เพื่อสนับสนุนงานวิจัยและงานสร้างสรรค์
4. มีระบบและกลไกพัฒนาทรัพยากรบุคคลด้านการวิจัย
5. มีระบบสร้างขวัญและกำลังใจและยกย่องนักวิจัยที่มีผลงานวิจัยและงานสร้างสรรค์ดีเด่น
6. มีระบบและกลไกส่งเสริมความร่วมมือระหว่างนักวิจัยกับองค์กรภายนอกทั้งภาครัฐเอกชนและ

ภาคอุตสาหกรรม

เกณฑ์การประเมิน

คะแนน 1	คะแนน 2	คะแนน 3
มีการดำเนินการไม่ครบ 3 ข้อ	มีการดำเนินการ 3 -4 ข้อ	มีการดำเนินการอย่างน้อย 5 ข้อ

ผลการดำเนินงาน

คณะแพทยศาสตร์ มหาวิทยาลัยมหาสารคาม มีการจัดทำระบบบริหารงานวิจัยเพื่อให้บรรลุเป้าหมายตามแผนและสอดคล้องกับยุทธศาสตร์การวิจัยของชาติ (เอกสารหมายเลข 4.1.1) มีการจัดระบบฐานข้อมูลงานวิจัยที่สามารถใช้ประโยชน์ได้จริง (เอกสารหมายเลข 4.1.2) และมีการจัดสรรทรัพยากรการเงิน ทรัพยากรบุคคลเพื่อสนับสนุนงานวิจัย (เอกสารหมายเลข 4.1.3) มีระบบกลไกพัฒนาทรัพยากรบุคคลด้านการวิจัยและส่งเสริมความร่วมมือระหว่างนักวิจัยกับองค์กรภายนอกทั้งภาครัฐและเอกชน (เอกสารหมายเลข 4.1.4)

การประเมินตนเอง

ผลการดำเนินงานของคณะแพทยศาสตร์อิงเกณฑ์การประเมิน...2....คะแนน

รายการหลักฐานอ้างอิง

1. คำสั่งแต่งตั้งคณะกรรมการวิจัยและตำรา แผนงานวิจัย
2. ฐานข้อมูลงานวิจัยของอาจารย์
3. เงินสนับสนุนของคณะแพทยศาสตร์ มหาวิทยาลัยมหาสารคามในการทำวิจัยของบุคลากร
4. การประชุมร่วมระหว่างสี่คณะในการประชุมทำ SWOT เพื่อค้นหาปัญหาชุมชน

ตัวบ่งชี้ 4.2 มีระบบบริหารจัดการความรู้จากงานวิจัยและงานสร้างสรรค์

ผู้รับผิดชอบตัวบ่งชี้ น.ส. บุญทริกา หวานอารมณ์

ชนิดของตัวบ่งชี้: กระบวนการ

เกณฑ์มาตรฐาน: ข้อ

1. มีระบบและกลไกสนับสนุนการเผยแพร่ผลงานวิจัยและงานสร้างสรรค์ทั้งในวงการ วิชาการและการนำไปใช้ประโยชน์

2. มีระบบรวบรวม คัดสรร วิเคราะห์และสังเคราะห์ความรู้จากงานวิจัยและงาน สร้างสรรค์ที่เชื่อถือได้ และรวดเร็วทันต่อการใช้ประโยชน์

3. มีการสร้างเครือข่ายเผยแพร่ผลงานวิจัยและงานสร้างสรรค์ไปยังผู้เกี่ยวข้องทั้ง ภายในและภายนอก สถาบัน

4. มีระบบและกลไกการสนับสนุนความร่วมมือระหว่างนักวิจัยกับองค์กรภายนอก สถาบันเพื่อการนำ ผลงานไปใช้ประโยชน์

5. มีกลไกสนับสนุนการจดสิทธิบัตรการซื้อขายทรัพย์สินทางปัญญา ตลอดจนการคุ้มครองสิทธิของ งานวิจัย หรือสิ่งประดิษฐ์ หรือนวัตกรรมให้แก่นักวิจัยเจ้าของผลงาน

เกณฑ์การประเมิน

คะแนน 1	คะแนน 2	คะแนน 3
มีการดำเนินการไม่ครบ 3 ข้อ	มีการดำเนินการ 3 ข้อ	มีการดำเนินการอย่างน้อย 4 ข้อ

ผลการดำเนินงาน

คณะแพทยศาสตร์ มหาวิทยาลัยมหาสารคาม มีระบบกลไกสนับสนุนการเผยแพร่ผลงานวิจัยทั้ง ในวงการวิชาการ มีระบบรวบรวมงานวิจัยที่เชื่อถือได้ มีการสร้างเครือข่ายไปยังผู้ที่เกี่ยวข้องทั้งภายในและ ภายนอกสถาบัน(เอกสารหมายเลข 4.2.1) และมีกลไกการสนับสนุนความร่วมมือระหว่างนักวิจัยกับองค์กร ภายนอกสถาบันเพื่อการนำไปใช้ประโยชน์

(เอกสารหมายเลข 4.2.2)

การประเมินตนเอง

ผลการดำเนินงานของคณะแพทยศาสตร์อิงเกณฑ์การประเมิน.....3.....คะแนน

รายการหลักฐานอ้างอิง

1. เอกสารการเผยแพร่ผลงานวิจัยของอาจารย์ในงานประชุมวิชาการ
- 2.ฐานข้อมูลงานวิจัย
3. การจัดประชุมร่วมงานวิจัยของ 4 คณะในสาขาวิทยาศาสตร์สุขภาพ

ตัวบ่งชี้ 4.3 เงินสนับสนุนงานวิจัยและงานสร้างสรรค์จากภายในและภายนอกสถาบันต่อจำนวนอาจารย์ประจำ ผู้รับผิดชอบตัวบ่งชี้ น.ส. บุญทริกา หวานอารมณ์

ชนิดของตัวบ่งชี้: บัญชีนำเข้า

เกณฑ์มาตรฐาน: คัดส่วน

ข้อมูลพื้นฐานและเอกสารหลักฐานอ้างอิงที่เกี่ยวข้อง สำหรับการนับจำนวนอาจารย์ประจำและจำนวนเงินให้ใช้ หลักเกณฑ์ ดังนี้ (จำนวนเงินสนับสนุนงานวิจัยและงานสร้างสรรค์คิดตามปีงบประมาณ)

1. จำนวนอาจารย์ประจำ ให้นับรวมนักวิจัย และไม่รวมอาจารย์ประจำและนักวิจัยที่ลาศึกษาต่อ

2. จำนวนเงินสนับสนุนการทำวิจัยและงานสร้างสรรค์ จำแนกเป็นเงินสนับสนุนจากสถาบัน และจากแหล่งทุนต่าง ๆ ภายนอกสถาบัน ดังนี้

2.1 จำนวนเงินสนับสนุนการทำวิจัยและงานสร้างสรรค์ที่สถาบันจัดสรรให้กับอาจารย์และนักวิจัย โดยให้นับเฉพาะจำนวนเงินที่ได้รับอนุมัติให้มีการเบิกจ่าย ไม่ใช่ตัวเลขงบประมาณที่จัดสรร

2.2 จำนวนเงินสนับสนุนการทำวิจัยและงานสร้างสรรค์จากภายนอกสถาบัน จำแนกตามแหล่งเงินทุน ดังนี้

- แหล่งทุนในประเทศ เช่น สวทช. สกว. สกอ. วช. เป็นต้น
- แหล่งทุนต่างประเทศ
- หน่วยงานภาคอุตสาหกรรม กระทรวง จังหวัด อื่น ๆ ที่ไม่ใช่แหล่งทุนวิจัย

เกณฑ์การประเมิน

คะแนน 1	คะแนน 2	คะแนน 3
ระหว่าง 1- 54,999 บาท	55,000 – 79,999 บาท	มากกว่าหรือเท่ากับ 80,000

ผลการดำเนินงาน

คณะแพทยศาสตร์ มหาวิทยาลัยมหาสารคาม ได้รับทุนสนับสนุนการทำวิจัยจากสถาบัน และได้รับทุนวิจัยจากภายนอกสถาบันเป็นเงิน 1670,000 บาท มีอาจารย์ประจำ 12 คน คิดเป็นทุนสนับสนุนงานวิจัยเฉลี่ยต่ออาจารย์ประจำ 139,166.67 บาท / คน

การประเมินตนเอง

ผลการดำเนินงานของคณะแพทยศาสตร์อิงเกณฑ์การประเมิน....3.....คะแนน

รายการหลักฐานอ้างอิง

1. หนังสือเสนอแจ้งประกาศการได้รับทุนจาก วช. และ มหาลัยมหาสารคาม (เอกสารหมายเลข 4.3.1)

ตัวบ่งชี้ 4.4 ร้อยละของงานวิจัยและงานสร้างสรรค์ที่ตีพิมพ์เผยแพร่ ได้รับการจด ทะเบียนทรัพย์สินทางปัญญา หรืออนุสิทธิบัตร หรือนำไปใช้ประโยชน์ทั้งในระดับชาติ

ผู้รับผิดชอบตัวบ่งชี้ น.ส. บุญทริกา หวานอารมณ์

ชนิดของตัวบ่งชี้ : ผลผลิต

เกณฑ์มาตรฐาน : ร้อยละ

ข้อมูลพื้นฐานและเอกสารหลักฐานอ้างอิงที่เกี่ยวข้อง สำหรับการนับจำนวนอาจารย์ประจำและผลงานให้ใช้หลักเกณฑ์ ดังนี้ :

1. จำนวนอาจารย์ประจำและนักวิจัย ไม่นับรวมอาจารย์และนักวิจัยที่ลาศึกษาต่อ

2. จำนวนงานวิจัยและงานสร้างสรรค์ที่ตีพิมพ์เผยแพร่ ได้รับการจดทะเบียนทรัพย์สินทางปัญญาหรืออนุสิทธิบัตร หรือนำไปใช้ประโยชน์ทั้งในระดับชาติและในระดับนานาชาติ

หมายเหตุ

1. การเผยแพร่ผลงาน 1 เรื่องมากกว่า 1 ครั้ง ให้นับเพียงครั้งเดียว โดยควรนำเสนอผลการเผยแพร่ที่มีคุณภาพเชิงวิชาการมากที่สุด

2. การตีพิมพ์ในวารสาร นับเมื่อกองบรรณาธิการวารสารตอบรับแล้ว

3. บทความที่ได้รับการนำเสนอในการประชุมหรือสัมมนาวิชาการระดับชาติหรือนานาชาติ หมายถึงบทความที่ไม่ใช่บทคัดย่อสำหรับบทความที่ได้รับการคัดเลือกตีพิมพ์รวมเล่ม ในรายงานสืบเนื่องจากการประชุม (proceeding)

4. การรายงานข้อมูลบทความที่ได้รับการตีพิมพ์ ให้จำแนกตามประเภทผลงาน ที่ได้รับการตีพิมพ์ในวารสารระดับต่าง ๆ โดยระบุรายละเอียด ดังนี้

- ชื่อ เล่มที่ และวัน เดือน ปี ของวารสารที่ตีพิมพ์
- ชื่อบทความและเลขหน้า
- ชื่อผู้เขียน

5. การนับจำนวนการจดทะเบียนทรัพย์สินทางปัญญาหรืออนุสิทธิบัตรทั้งใน และต่างประเทศ ให้นับเฉพาะที่ได้รับการจดทะเบียนในปีนั้น โดยไม่นับรวมกรณีอยู่ในระหว่าง ยื่นจดทะเบียน และไม่นับรวมการจดลิขสิทธิ์และการทะเบียนเครื่องหมายการค้า

เกณฑ์การประเมิน

คะแนน 1	คะแนน 2	คะแนน 3
ร้อยละ 1-ร้อยละ 29	ร้อยละ 30-ร้อยละ 39	มากกว่าหรือเท่ากับร้อยละ 40

ผลการดำเนินงาน

คณะแพทยศาสตร์ มหาวิทยาลัยมหาสารคามยังไม่มีผลงานวิจัยที่ได้รับการจดทะเบียนทรัพย์สินทางปัญญาหรืออนุสิทธิบัตร หรือนำไปใช้ประโยชน์ทั้งในระดับชาติมีการตีพิมพ์ในวารสาร ทั้งในประเทศและต่างประเทศ

การประเมินตนเอง

ผลการดำเนินงานของคณะแพทยศาสตร์ อิงเกณฑ์การประเมิน.....0.....คะแนน

รายการหลักฐานอ้างอิง

-

ตัวบ่งชี้ 4.5 ร้อยละของบทความวิจัยที่ได้รับการอ้างอิง (Citation) ใน refereed journal หรือในฐานข้อมูลระดับชาติ หรือระดับนานาชาติต่ออาจารย์ประจำ

ผู้รับผิดชอบตัวบ่งชี้ น.ส.บุญทริกา หวานอารมณ์

ชนิดของตัวบ่งชี้ : ผลผลิต

เกณฑ์มาตรฐาน : ร้อยละ

ข้อมูลพื้นฐานและเอกสารหลักฐานอ้างอิงที่เกี่ยวข้อง สำหรับการนับจำนวนอาจารย์ประจำและบทความวิจัยที่ได้รับการอ้างอิง ให้ใช้หลักเกณฑ์ดังนี้

1. จำนวนอาจารย์ประจำและนักวิจัยทั้งหมด รวมผู้ที่ลาศึกษาต่อ
2. จำนวนบทความวิจัยที่ได้รับการอ้างอิง (citation) ใน referred journal หรือใน ฐานข้อมูลระดับชาติหรือระดับนานาชาติ โดยสามารถนับผลงานของนักวิจัยและผลงานของ อาจารย์ที่ลาศึกษาต่อได้ด้วย

หมายเหตุ

1. การนับบทความที่ได้รับการอ้างอิงใน referred journal หรือในฐานข้อมูลระดับชาติหรือระดับนานาชาติ ไม่นับซ้ำ แม้ว่าบทความวิจัยนั้นจะได้รับการอ้างอิงหลายครั้งก็ตาม
2. บทความวิจัยในฐานข้อมูลมาตรฐานสากลตามที่กำหนด ให้นับเฉพาะที่เป็นบทความวิจัยเท่านั้น ได้แก่ “research article “ “ letter “ และ “ review “

เกณฑ์การประเมิน

คะแนน 1	คะแนน 2	คะแนน 3
ร้อยละ 1- ร้อยละ 14	ร้อยละ 15- ร้อยละ 19	มากกว่าหรือเท่ากับร้อยละ 20

ผลการดำเนินงาน

คณะแพทยศาสตร์ มหาวิทยาลัยมหาสารคาม มีบทความงานวิจัยที่ได้รับการอ้างอิง(Citation) ใน refereed journal หรือในฐานข้อมูลระดับชาติหรือระดับนานาชาติต่ออาจารย์ประจำ 2 เรื่อง จำนวนอาจารย์ประจำ 32 คน คิดเป็นร้อยละ 6.25

การประเมินตนเอง

ผลการดำเนินงานของคณะแพทยศาสตร์อิงเกณฑ์การประเมิน.....1.....คะแนน

รายการหลักฐานอ้างอิง

ผลงานวิจัยที่ได้รับการอ้างอิง(Citation) ใน refereed journal หรือในฐานข้อมูลระดับชาติ (เอกสารหมายเลข 4.5.1)

องค์ประกอบที่ 5 การบริการวิชาการแก่สังคม : จำนวน 5 ตัวบ่งชี้ ดังนี้

(ไม่ขอประเมินตัวบ่งชี้ที่ 5.5)

ตัวบ่งชี้ 5.1 มีระบบและกลไกในการบริการทางวิชาการแก่สังคมตามเป้าหมายของสถาบัน

ผู้รับผิดชอบตัวบ่งชี้ นางสาวอาทิตย์ยา รัตนโรจนากุล

ชนิดของตัวบ่งชี้ : กระบวนการ

เกณฑ์มาตรฐาน : ระดับ

1. มีการจัดทำนโยบาย แผนกลยุทธ์ และแผนดำเนินงานของการบริการวิชาการแก่สังคม

2. มีคณะกรรมการคณะทำงานหรือหน่วยงานดำเนินการให้บริการวิชาการแก่สังคมตามแผนที่กำหนด
3. มีการกำหนดหลักเกณฑ์และหรือระเบียบในการให้บริการวิชาการแก่สังคม
4. มีการประเมินผลการปฏิบัติงานตามแผนที่กำหนด
5. มีการนำผลการประเมินไปปรับปรุงการบริการวิชาการแก่สังคม
6. มีการจัดทำแผนการเชื่อมโยงและบูรณาการการบริการทางวิชาการแก่สังคมเข้ากับการเรียนการสอน หรือการวิจัย หรือการทำนุบำรุงศิลปวัฒนธรรม
7. มีการประเมินสัมฤทธิ์ผลและนำผลการประเมินไปพิจารณาปรับปรุงความเชื่อมโยงและบูรณาการ ระหว่างการบริการวิชาการแก่สังคมกับภารกิจอื่น ๆ ของสถาบัน

เกณฑ์การประเมิน

คะแนน 1	คะแนน 2	คะแนน 3
มีการดำเนินการไม่ครบ 3 ข้อแรก	มีการดำเนินการ 3- 4 ข้อแรก	มีการดำเนินการอย่างน้อย 5 ข้อแรก

ผลการดำเนินงาน

1. คณะแพทยศาสตร์มีแผนกลยุทธ์ในการบริการวิชาการแก่สังคม
2. มีการจัดตั้งคณะกรรมการเพื่อดำเนินงานให้บริการวิชาการแก่ชุมชน และสังคม
3. มีการจัดทำโครงการ/กิจกรรมบริการวิชาการในวงรอบ 1 มิถุนายน 2550 – 31 พฤษภาคม 2551 จำนวน 6 โครงการ
4. มีการติดตาม ทบทวน ประเมินผล และแก้ไขปรับปรุงการดำเนินงาน
5. มีการกำหนดหลักเกณฑ์และหรือระเบียบในการให้บริการวิชาการแก่สังคม
6. มีการจัดทำแผนการเชื่อมโยงและบูรณาการ การบริการวิชาการแก่สังคมเข้ากับการเรียนการสอน การวิจัย หรือทำนุบำรุงศิลปวัฒนธรรม

การประเมินตนเอง

ผลการดำเนินงานของคณะแพทยศาสตร์อิงเกณฑ์การประเมิน.....3..... คะแนน

รายการหลักฐานอ้างอิง

1. คำสั่งแต่งตั้งคณะกรรมการบริการวิชาการ (เอกสารหมายเลข 5.1.1)
2. แผนการดำเนินงานของงานบริการวิชาการ (เอกสารหมายเลข 5.1.2)
3. โครงการบริการวิชาการที่คณะดำเนินงานในวงรอบ 1 มิถุนายน 2550 – 31 พฤษภาคม 2551 (เอกสารหมายเลข 5.1.3)
4. สรุปรูปโครงการบริการวิชาการที่คณะแพทยศาสตร์ดำเนินงาน (เอกสารหมายเลข 5.1.4)

ตัวบ่งชี้ 5.2 ร้อยละของอาจารย์ประจำที่มีส่วนร่วมในการให้บริการทางวิชาการแก่ สังคม เป็นที่ปรึกษาเป็น กรรมการวิทยานิพนธ์ภายนอกสถาบัน เป็น กรรมการวิชาการ กรรมการวิชาชีพในระดับชาติหรือระดับ

นานาชาติต่ออาจารย์ประจำ

ผู้รับผิดชอบตัวบ่งชี้ นางสาวอาทิตย์า รัตนโรจนากุล

ชนิดของตัวบ่งชี้ : กระบวนการ

เกณฑ์มาตรฐาน : ร้อยละ

ข้อมูลพื้นฐานและเอกสารหลักฐานอ้างอิงที่เกี่ยวข้อง ทั้งนี้ การนับจำนวนอาจารย์ที่มีส่วนร่วมในการบริการวิชาการจะไม่นับซ้ำ แม้ว่าอาจารย์ท่านนั้นมีส่วนร่วม ในกิจกรรมหรือ โครงการบริการวิชาการของมหาวิทยาลัยหลายกิจกรรมหรือหลายโครงการหรือเป็นที่ ปรีกษาหรือกรรมการหลายตำแหน่ง และสามารถนับอาจารย์ประจำที่ลาศึกษาต่อได้ด้วย ดังนั้น ตัวเปรียบเทียบจึงเป็นจำนวนอาจารย์ประจำทั้งหมด ทั้งที่ปฏิบัติงานจริงและลาศึกษาต่อ

เกณฑ์การประเมิน

คะแนน 1	คะแนน 2	คะแนน 3
ร้อยละ 1- ร้อยละ 14	ร้อยละ 15- ร้อยละ 24	มากกว่าหรือเท่ากับร้อยละ 25

ผลการดำเนินงาน

1. คณะแพทยศาสตร์มีแผนกลยุทธ์ด้านการบริการวิชาการแก่สังคม
2. มีการจัดตั้งคณะกรรมการเพื่อดำเนินงานให้บริการวิชาการแก่ชุมชน และสังคม
3. คณาจารย์ภายในคณะได้มีส่วนร่วมในการดำเนินงานให้บริการวิชาการแก่สังคมแต่ละโครงการ (เอกสารหมายเลข 5.2.3) มีการติดตาม ทบทวน ประเมินผล และแก้ไขปรับปรุงการดำเนินงานบางโครงการ
4. จำนวนอาจารย์ประจำทั้งที่ปฏิบัติงานจริงและลาศึกษาต่อ เท่ากับ 32 คน มีอาจารย์ที่มีส่วนร่วมในการบริการวิชาการแก่สังคมจำนวน 12 คน คิดเป็นร้อยละ 37.50 ของอาจารย์ทั้งหมด

การประเมินตนเอง

ผลการดำเนินงานของคณะแพทยศาสตร์อิงเกณฑ์การประเมิน.....3.....คะแนน

รายการหลักฐานอ้างอิง

1. คำสั่งแต่งตั้งคณะกรรมการบริการวิชาการ (เอกสารหมายเลข 5.2.1)
2. แผนการดำเนินงานของงานบริการวิชาการ (เอกสารหมายเลข 5.2.2)
3. โครงการบริการวิชาการที่คณะดำเนินงานในวงรอบ 1 มิถุนายน 2550 – 31 พฤษภาคม 2551 (เอกสารหมายเลข 5.2.3)
4. รายชื่ออาจารย์ประจำที่เข้าร่วมโครงการบริการวิชาการ (เอกสารหมายเลข 5.2.4)

ตัวบ่งชี้ 5.3 ร้อยละของกิจกรรมหรือโครงการบริการวิชาการและวิชาชีพที่ตอบสนอง ความต้องการพัฒนาและเสริมสร้างความเข้มแข็งของสังคม ชุมชน ประเทศชาติและนานาชาติต่ออาจารย์ประจำ

ผู้รับผิดชอบตัวบ่งชี้ นางสาวอาทิตย์า รัตนโรจนากุล

ชนิดของตัวบ่งชี้: กระบวนการ

เกณฑ์มาตรฐาน: ร้อยละ

ข้อมูลพื้นฐานและเอกสารหลักฐานอ้างอิงที่เกี่ยวข้อง (การนับจำนวนอาจารย์ประจำให้นับเฉพาะที่ปฏิบัติงานจริง)

หมายเหตุ: การนับจำนวน หากโครงการใดมีกิจกรรมย่อยแทรกอยู่ในหนึ่งโครงการ ให้สามารถ นับกิจกรรมย่อย แทนการนับโครงการได้

เกณฑ์การประเมิน

คะแนน 1	คะแนน 2	คะแนน 3
ร้อยละ 1- ร้อยละ 19	ร้อยละ 20- ร้อยละ 29	มากกว่าหรือเท่ากับร้อยละ 30

ผลการดำเนินงาน

1. คณะแพทยศาสตร์มีแผนกลยุทธ์ด้านการบริการวิชาการแก่สังคม
2. มีคณะกรรมการดำเนินการให้บริการวิชาการแก่สังคมตามแผนที่กำหนด
3. จำนวนโครงการ/กิจกรรมบริการวิชาการในวงรอบ ประเมินจำนวน 6 โครงการ
4. มีการติดตาม ทบทวน ประเมินผล และแก้ไขปรับปรุงการดำเนินงานบางโครงการ
5. มีจำนวนอาจารย์ประจำที่ปฏิบัติงานจริง เท่ากับ 12 คน
6. มีร้อยละของกิจกรรมหรือโครงการบริการวิชาการและวิชาชีพที่ตอบสนองความต้องการพัฒนาและเสริมสร้างความเข้มแข็งของสังคม ชุมชน ประเทศชาติ และนานาชาติต่ออาจารย์ประจำคิดเป็นร้อยละ 50.00

การประเมินตนเอง

ผลการดำเนินงานของคณะแพทยศาสตร์อิงเกณฑ์การประเมิน.....3..... คะแนน

รายการหลักฐานอ้างอิง

1. คำสั่งแต่งตั้งคณะกรรมการบริการวิชาการ (เอกสารหมายเลข 5.3.1)
2. แผนการดำเนินงานของงานบริการวิชาการ (เอกสารหมายเลข 5.3.2)
3. โครงการบริการวิชาการที่คณะดำเนินงานในวงรอบ 1 มิถุนายน 2550 – 31 พฤษภาคม 2551 (เอกสารหมายเลข 5.3.3)
4. รายชื่ออาจารย์ประจำที่เข้าร่วมโครงการบริการวิชาการ (เอกสารหมายเลข 5.3.4)

ตัวบ่งชี้ 5.4 ร้อยละของระดับความพึงพอใจของผู้รับบริการ

ผู้รับผิดชอบตัวบ่งชี้ นางสาวอาทิตย์ยา รัตนโรจนากุล

ชนิดของตัวบ่งชี้: ผลผลิต

เกณฑ์มาตรฐาน : ร้อยละ

ข้อมูลพื้นฐานและรายงานผลสำรวจความพึงพอใจของผู้รับบริการ (ทั้งนี้ ให้นำผลการสำรวจความพึงพอใจของผู้รับบริการของสถาบันอุดมศึกษาโดย สำนักงาน ก.พ.ร. มาใช้ในตัวบ่งชี้นี้ สำหรับสถาบันอุดมศึกษาของรัฐ ส่วนสถาบันอุดมศึกษาเอกชนให้ ใช้ผลสำรวจของสถาบัน)

เกณฑ์การประเมิน

คะแนน 1	คะแนน 2	คะแนน 3
ร้อยละ 65- ร้อยละ 74	ร้อยละ 75- ร้อยละ 84	มากกว่าหรือเท่ากับร้อยละ 85

ผลการดำเนินงาน

1. คณะแพทยศาสตร์มีแผนกลยุทธ์ด้านการบริการวิชาการแก่สังคม
2. มีคณะกรรมการกำกับ ดูแลการดำเนินงานให้บริการวิชาการแก่สังคม
3. มีการติดตาม ทบทวน ประเมินผล และแก้ไขปรับปรุงการดำเนินงานบางโครงการ
4. จัดให้มีการประเมินการดำเนินงานตามโครงการ / กิจกรรม ระดับความพึงพอใจของผู้รับบริการอยู่ในระดับดี-ดีมาก คิดเป็นร้อยละ 75 – 84 ขึ้นไป

การประเมินตนเอง

ผลการดำเนินงานของคณะแพทยศาสตร์อิงเกณฑ์การประเมิน..... 2.....คะแนน

รายการหลักฐานอ้างอิง

1. คำสั่งแต่งตั้งคณะกรรมการบริการวิชาการ (เอกสารหมายเลข 5.4.1)
2. แผนการดำเนินงานของงานบริการวิชาการ (เอกสารหมายเลข 5.4.2)
3. โครงการบริการวิชาการที่คณะดำเนินงานในวงรอบ 1 มิถุนายน 2550 – 31 พฤษภาคม 2551 (เอกสารหมายเลข 5.4.3)
4. รายชื่ออาจารย์ประจำที่เข้าร่วมโครงการบริการวิชาการ (เอกสารหมายเลข 5.4.4)

ตัวบ่งชี้ 5.5 จำนวนแหล่งให้บริการวิชาการและวิชาชีพที่ได้รับการยอมรับใน ระดับชาติหรือระดับนานาชาติ (เฉพาะสถาบันที่เน้นการผลิตบัณฑิต และพัฒนาสังคม)

ไม่ขอรับการประเมิน

องค์ประกอบที่ 6 การทำนุบำรุงศิลปวัฒนธรรม : จำนวน 3 ตัวบ่งชี้ ดังนี้
(ประเมินเพียงตัวบ่งชี้ 6.1 เท่านั้น)

ตัวบ่งชี้ 6.1 มีระบบและกลไกในการทำนุบำรุงศิลปวัฒนธรรม
ผู้รับผิดชอบตัวบ่งชี้ คณะกรรมการทำนุบำรุงศิลปวัฒนธรรม

ชนิดของตัวบ่งชี้: กระบวนการ

เกณฑ์มาตรฐาน: ระดับ

1. มีการกำหนดนโยบายที่ชัดเจนปฏิบัติได้ และมีแผนงานรองรับ
2. มีการกำหนดกิจกรรมหรือโครงการที่เป็นประโยชน์สอดคล้องกับแผนงาน และมีการดำเนินกิจกรรมอย่างต่อเนื่อง
3. มีการบูรณาการงานด้านทำนุบำรุงศิลปวัฒนธรรมกับภารกิจด้านอื่น ๆ
4. มีการส่งเสริมการดำเนินงานด้านศิลปวัฒนธรรมทั้งในระดับชาติและนานาชาติ อาทิ การจัดทำฐานข้อมูลด้านศิลปวัฒนธรรม การสร้างบรรยากาศศิลปะและวัฒนธรรม การจัดกิจกรรม ประชุม เสวนาทางวิชาการ การจัดสรรงบประมาณสนับสนุนอย่างพอเพียงและต่อเนื่อง
5. มีการกำหนดหรือสร้างมาตรฐานด้านศิลปวัฒนธรรม โดยผู้เชี่ยวชาญ และมีผลงานเป็นที่ยอมรับในระดับชาติหรือนานาชาติ
6. มีการเผยแพร่และบริการด้านศิลปวัฒนธรรมในระดับชาติและนานาชาติ อาทิ มีสถานที่หรือเวทีแสดงผลงาน จัดทำวารสารศิลปวัฒนธรรมในระดับต่าง ๆ มีความร่วมมือใน การให้บริการวิชาการด้านศิลปวัฒนธรรมกับสังคมในระดับต่าง ๆ

เกณฑ์การประเมิน

คะแนน 1	คะแนน 2	คะแนน 3
มีการดำเนินการไม่ครบ 3 ข้อแรก	มีการดำเนินการ 3 ข้อแรก	มีการดำเนินการอย่างน้อย 4 ข้อแรก

ผลการดำเนินงาน

1. คณะแพทยศาสตร์มีการกำหนดนโยบาย/แผนกลยุทธ์/มีแผนงานรองรับ ในการดำเนินงานด้านทำนุบำรุงศิลปวัฒนธรรม มีคณะกรรมการดำเนินการทำนุบำรุงศิลปวัฒนธรรม
2. คณะแพทยศาสตร์ มีแผนกลยุทธ์ด้านทำนุบำรุงศิลปวัฒนธรรมโดยปลูกฝังบุคลากรและนิสิตให้มีค่านิยมของความเป็นไทย อนุรักษ์ และฟื้นฟู วัฒนธรรม และประเพณีท้องถิ่น โดยมีกิจกรรมต่างๆที่เสริมสร้างให้คนเป็นคนดี มีคุณธรรมและจริยธรรม ตระหนักถึงประเพณี และดำรงไว้ซึ่งศิลปวัฒนธรรมไทย
3. คณะแพทยศาสตร์ มีการกำหนดกิจกรรมหรือโครงการที่เป็นประโยชน์สอดคล้องกับแผนงาน และมีการดำเนินกิจกรรมอย่างต่อเนื่อง มีโครงการทำนุบำรุงศิลปวัฒนธรรมในวงรอบ 1 มิถุนายน 2550 ถึง 31 พฤษภาคม 2551 จำนวน 29 โครงการ มีการติดตาม ทบทวน ประเมินผลโครงการ
4. คณะแพทยศาสตร์ มีการบูรณาการงานด้านการทำนุบำรุงศิลปวัฒนธรรมเข้ากับพันธกิจด้านจัดการเรียนการสอน โดยมีการจัดโครงการ/กิจกรรม โดยกิจการนิสิตและสโมสรนิสิต ได้มีการจัดกิจกรรมด้านการทำนุบำรุงศิลปวัฒนธรรม โดยมีวัตถุประสงค์เพื่อให้นิสิตเข้าใจและเรียนรู้หลักการในการดำเนินชีวิตที่เหมาะสมเพื่อนำไปเป็นแนวทางในการปฏิบัติตนให้เกิดประโยชน์ต่อสังคม
5. คณะแพทยศาสตร์ มีการบูรณาการงานด้านการทำนุบำรุงศิลปวัฒนธรรมเข้ากับพันธกิจด้านบริการ

วิชาการแก่บุคลากรทางการแพทย์ สาธารณสุข ประชาชน ชุมชน และสังคม โดยมีการจัดโครงการ “เทิดพระเกียรติ เนื่องในวโรกาสมหามงคลเฉลิมพระชนมพรรษา 80 พรรษา 5 ธันวาคม 2550 วันพ่อแห่งชาติ” บริการตรวจสุขภาพสำหรับประชาชนทั่วไปโดยไม่คิดมูลค่า โดยความร่วมมือของนิสิต คณะแพทยศาสตร์และบุคลากรภายในคณะทุกระดับ

6. คณะแพทยศาสตร์ มีการบูรณาการงานด้านทำนุบำรุงศิลปวัฒนธรรมกับภารกิจด้านการบริการวิชาการแก่ชุมชน และสังคม ด้านการจัดการเรียนการสอนสำหรับนิสิต มีการสนับสนุนให้นิสิตเล่นดนตรีไทย เพื่ออนุรักษ์ ส่งเสริม ทำนุบำรุงศิลปะและวัฒนธรรม และเป็นกิจกรรมคณะ

การประเมินตนเอง

ผลการดำเนินงานของคณะแพทยศาสตร์อิงเกณฑ์การประเมิน.....3.....คะแนน

รายการหลักฐานอ้างอิง

รายงานผลการปฏิบัติราชการตามคำรับรองการปฏิบัติราชการ ประจำปีงบประมาณ พ.ศ. 2550
หลักฐานอ้างอิง เล่ม 2 มิติที่ 1 ตัวชี้วัดที่ 26 (เอกสารหมายเลข 6.1.1)

ตัวบ่งชี้ 6.2 มีผลงานหรือชิ้นงานการพัฒนางานองค์ความรู้ และสร้างมาตรฐานศิลปวัฒนธรรม
(เฉพาะสถาบันที่เน้นการผลิตบัณฑิตและพัฒนาศิลปวัฒนธรรม)

ตัวบ่งชี้ 6.3 ประสิทธิภาพในการอนุรักษ์ พัฒนาและส่งเสริมเอกลักษณ์ ศิลปวัฒนธรรม
(เฉพาะสถาบันที่เน้นการผลิตบัณฑิตและพัฒนาศิลปวัฒนธรรม)

องค์ประกอบที่ 7 การบริหารและการจัดการ : จำนวน 9 ตัวบ่งชี้ (ไม่ขอรับการประเมินตัวบ่งชี้ที่ 7.7)

ตัวบ่งชี้ 7.1 สถานสถาบันใช้หลักธรรมาภิบาลในการบริหารจัดการและสามารถ ผลักดันสถาบันให้แข่งขันได้
ในระดับสากล

ผู้รับผิดชอบตัวบ่งชี้ นางเตือนใจ มาบุญธรรม

ชนิดของตัวบ่งชี้: กระบวนการ**เกณฑ์มาตรฐาน:** ข้อ

1. สภาสถาบันมีบทบาทสำคัญในการกำหนดทิศทาง ยุทธศาสตร์และนโยบาย ของสถาบัน
2. สภาสถาบันมีการติดตามผลการดำเนินงานตามภารกิจหลักของสถาบันมากกว่าปีละ 2 ครั้ง
3. มีการประชุมกรรมการสภาสถาบันอย่างต่ำร้อยละ 80 ของแผน ในการประชุมแต่ละครั้งมีกรรมการเข้าร่วมโดยเฉลี่ยไม่น้อยกว่าร้อยละ 80 โดยมีการส่งเอกสารให้กรรมการสภา สถาบันอย่างน้อย 7 วันก่อนการประชุม
4. สภาสถาบันจัดให้มีการประเมินผลงานของอธิการบดีหรือผู้บริหารสูงสุดตามหลักเกณฑ์ที่ตกลงกันไว้ล่วงหน้า
5. สภาสถาบันมีการดำเนินงานโดยใช้หลักธรรมาภิบาลและส่งเสริมการบริหารงานโดยใช้หลัก ธรรมาภิบาลทั่วทั้งองค์กร

เกณฑ์การประเมิน

คะแนน 1	คะแนน 2	คะแนน 3
มีการดำเนินการไม่ครบ 4 ข้อ	มีการดำเนินการ 4 ข้อ	มีการดำเนินการครบทุกข้อ

ผลการดำเนินงาน

1. คณะกรรมการคณะแพทยศาสตร์ มีบทบาทสำคัญในการกำหนดนโยบาย แนวปฏิบัติของคณะฯ
2. คณะกรรมการคณะแพทยศาสตร์มีการประชุมร่วมกันในทุก ๆ 2 เดือน
3. คณะกรรมการคณะแพทยศาสตร์ เข้าร่วมการประชุมโดยเฉลี่ยรวมคิดเป็นร้อยละ 69.23
4. คณบดีเป็นผู้ประเมิน ผู้เชี่ยวชาญ รองคณบดี หัวหน้างานตาม TOR ที่กำหนดไว้ล่วงหน้า
5. การดำเนินงานของคณบดีใช้หลักธรรมาภิบาล โปร่งใสตรวจสอบได้ โดยการนำเข้าที่ประชุมปรึกษาหารือจากกรรมการประจำคณะทุกครั้ง

การประเมินตนเอง

ผลการดำเนินงานของคณะแพทยศาสตร์อิงเกณฑ์การประเมิน.....3.....คะแนน

รายการหลักฐานอ้างอิง

1. คำสั่งมหาวิทยาลัยมหาสารคาม เรื่อง แต่งตั้งคณะกรรมการคณะแพทยศาสตร์ (เอกสารหมายเลข 7.1.1)
2. ระเบียบมหาวิทยาลัยมหาสารคาม ว่าด้วยคณะแพทยศาสตร์ พ.ศ. 2547 (เอกสารหมายเลข 7.1.2)
3. รายชื่อผู้เข้าร่วมการประชุมคณะกรรมการคณะแพทยศาสตร์ ครั้งที่ 2/2550 , 3/2550 , 1/2551

(เอกสารหมายเลข 7.1.3)

4. รายงานการประชุม คณะกรรมการประจำคณะแต่ละครั้ง (เอกสารหมายเลข 7.1.4)
5. รายงานการประชุมกรรมการบริหารคณะ (เอกสารหมายเลข 7.1.5)

ตัวบ่งชี้ 7.2 ภาวะผู้นำของผู้บริหารทุกระดับของสถาบัน

ผู้รับผิดชอบตัวบ่งชี้ นางเตือนใจ มาณูธรรม

ชนิดของตัวบ่งชี้: กระบวนการ

เกณฑ์มาตรฐาน: ระดับ

1. มีกระบวนการสรรหาผู้บริหารที่เป็นระบบ โปร่งใส ตรวจสอบได้
2. ผู้บริหารดำเนินการบริหารด้วยหลักธรรมาภิบาลและใช้ศักยภาพภาวะผู้นำที่มีอยู่ โดยคำนึงถึงประโยชน์ของสถาบันและผู้มีส่วนได้ส่วนเสีย
3. มีกระบวนการประเมินศักยภาพและผลการปฏิบัติงานของผู้บริหารที่ชัดเจน และเป็นที่ยอมรับในสถาบัน
4. มีการจัดทำแผนและกลไกการพัฒนาศักยภาพของผู้บริหารตามผลการ ประเมิน และดำเนินการตามแผนอย่างครบถ้วน

เกณฑ์การประเมิน

คะแนน 1	คะแนน 2	คะแนน 3
มีการดำเนินการไม่ครบ 3 ข้อแรก	มีการดำเนินการ 3 ข้อแรก	มีการดำเนินการครบทุกข้อ

ผลการดำเนินงาน

1. คณะแพทยศาสตร์มีการสรรหาคณบดีที่เป็นระบบ โดยการแต่งตั้งจากสภามหาวิทยาลัยมหาสารคาม
2. ผู้บริหารคณะฯดำเนินการบริหารด้วยหลักธรรมาภิบาลและใช้ศักยภาพภาวะผู้นำที่มีอยู่ โดยคำนึงถึงประโยชน์ของผู้มีส่วนได้ส่วนเสีย โดยการเปิดโอกาสให้บุคคลภายนอกคณะฯ เข้ามามีส่วนร่วมเป็นกรรมการคณะฯ และมีการเปิดโอกาสให้บุคลากร ผู้มีส่วนได้ส่วนเสีย ผู้รับบริการ ได้แสดงความคิดเห็นและข้อเสนอแนะผ่านเว็บไซต์ของคณะแพทยศาสตร์ และผู้รับเรื่องร้องเรียน
3. มีกระบวนการประเมินผลการปฏิบัติงานของคณบดีเมื่อดำรงตำแหน่งครบ 2 ปี โดยคณะกรรมการที่แต่งตั้งจากสภามหาวิทยาลัยมหาสารคาม ตามระเบียบมหาวิทยาลัยมหาสารคาม ว่าด้วยคณะแพทยศาสตร์ พ.ศ. 2547
4. มีการกำหนดให้ผู้บริหารเข้าประชุม สัมมนา ด้านการบริหาร และด้านวิชาการต่าง ๆ

การประเมินตนเอง

ผลการดำเนินงานของคณะแพทยศาสตร์อิงเกณฑ์การประเมิน.....2..... คะแนน

รายการหลักฐานอ้างอิง

1. คำสั่งมหาวิทยาลัยมหาสารคาม เรื่อง แต่งตั้งคณะบดีคณะแพทยศาสตร์ (เอกสารหมายเลข 7.2.1)
2. คำสั่งมหาวิทยาลัยมหาสารคาม เรื่อง แต่งตั้งคณะกรรมการคณะแพทยศาสตร์ (เอกสารหมายเลข 7.2.2)
3. เว็บไซต์คณะแพทยศาสตร์ (เอกสารหมายเลข 7.2.3)
4. ผู้รับเรื่องร้องเรียน (เอกสารหมายเลข 7.2.4)
5. ระเบียบมหาวิทยาลัยมหาสารคาม ว่าด้วยคณะแพทยศาสตร์ พ.ศ. 2547 (เอกสารหมายเลข 7.2.5)
6. การไปร่วมประชุม อบรม สัมมนา ของผู้บริหาร (จำนวนคน จำนวนครั้ง) (เอกสารหมายเลข 7.2.6)

ตัวบ่งชี้ 7.3 มีการพัฒนาสถาบันผู้องค์การเรียนรู้

ผู้รับผิดชอบตัวบ่งชี้ นางเดือนใจ มาบุญธรรม

ชนิดของตัวบ่งชี้: กระบวนการ

เกณฑ์มาตรฐาน: ระดับ

1. มีการทบทวนและจัดทำแผนการจัดการความรู้ เพื่อมุ่งผู้องค์กรแห่งการเรียนรู้และประชาสัมพันธ์ เผยแพร่ให้ประชาคมของสถาบันรับทราบ
2. มีการดำเนินการตามแผนจัดการความรู้และประสบความสำเร็จตามเป้าหมายไม่น้อยกว่า ร้อยละ 50
3. มีการดำเนินการตามแผนจัดการความรู้และประสบความสำเร็จตามเป้าหมายร้อยละ 100
4. มีการติดตามประเมินผลความสำเร็จของการจัดการความรู้
5. มีการนำผลการประเมินไปปรับใช้ในการพัฒนากระบวนการจัดการความรู้ให้เป็นส่วนหนึ่งของกระบวนการปกติและปรับปรุงแผนการจัดการความรู้

เกณฑ์การประเมิน

คะแนน 1	คะแนน 2	คะแนน 3
มีการดำเนินการไม่ครบ 3 ข้อแรก	มีการดำเนินการ 3 ข้อแรก	มีการดำเนินการอย่างน้อย 4 ข้อแรก

ผลการดำเนินงาน

1. คณะฯ มีการจัดทำแผนการพัฒนาคณะฯผู้องค์การเรียนรู้ในแผนปฏิบัติราชการของคณะฯ
2. คณะฯ มีการดำเนินโครงการแลกเปลี่ยนความรู้การปฏิบัติงานที่เป็นเลิศของคณะแพทยศาสตร์ ด้านการเงิน การบัญชี และการพัสดุ ร่วมกับคณะในกลุ่มวิทยาศาสตร์สุขภาพ
3. มีการจัดทำ Blog เพื่อแลกเปลี่ยนเรียนรู้ความรู้ในการปฏิบัติงานในคณะและกลุ่มวิทยาศาสตร์สุขภาพ โดยมีหัวหน้างานการเงิน การพัสดุ เข้าไปตรวจสอบข้อมูลและร่วมแลกเปลี่ยนความรู้ใน Blog อยู่เสมอ

การประเมินตนเอง

ผลการดำเนินงานของคณะแพทยศาสตร์อิงเกณฑ์การประเมิน.....1.....คะแนน

รายการหลักฐานอ้างอิง

1. แผนปฏิบัติการราชการ คณะแพทยศาสตร์ (เอกสารหมายเลข 7.3.1)
2. โครงการประชุมการจัดการความรู้ (KM) ของบุคลากรสายสนับสนุน คณะแพทยศาสตร์ (เอกสารหมายเลข 7.3.2)

ตัวบ่งชี้ 7.4 มีระบบและกลไกในการบริหารทรัพยากรบุคคลเพื่อพัฒนาและธำรงรักษาไว้ให้บุคลากรมีคุณภาพและประสิทธิภาพ

ผู้รับผิดชอบตัวบ่งชี้ นางเตือนใจ มาบุญธรรม

ชนิดของตัวบ่งชี้: กระบวนการ

เกณฑ์มาตรฐาน: ระดับ

1. มีการจัดทำแผนการบริหารทรัพยากรบุคคลที่เป็นรูปธรรม ภายใต้การวิเคราะห์ข้อมูลเชิงประจักษ์
2. มีระบบและกลไกในการบริหารทรัพยากรบุคคลที่เป็นการส่งเสริมสมรรถนะในการปฏิบัติงาน เช่น การสรรหา การจัดวางคนลงตำแหน่ง การกำหนดเส้นทางเดินของตำแหน่ง การสนับสนุนเข้าร่วมประชุม ฝึกอบรมและหรือเสนอผลงานทางวิชาการ การประเมินผลการปฏิบัติงาน มาตรการสร้างขวัญกำลังใจมาตรการลงโทษ รวมทั้งการพัฒนา และรักษาบุคลากรที่มีคุณภาพ
3. มีระบบสวัสดิการและเสริมสร้างสุขภาพที่ดี และสร้างบรรยากาศที่ดีให้บุคลากรทำงานได้อย่างมีประสิทธิภาพและอยู่อย่างมีความสุข
4. มีระบบส่งเสริมสนับสนุนบุคลากรที่มีศักยภาพสูงให้มีโอกาสประสบความสำเร็จและก้าวหน้าในอาชีพอย่างรวดเร็วตามสายงาน
5. มีการประเมินความพึงพอใจของบุคลากรทุกระดับอย่างเป็นระบบ
6. มีการนำผลการประเมินความพึงพอใจเสนอผู้บริหารระดับสูง และมีแนวทางในการปรับปรุงพัฒนาเพื่อให้อุดดีขึ้น

เกณฑ์การประเมิน

คะแนน 1	คะแนน 2	คะแนน 3
มีการดำเนินการ ไม่ครบ 3 ข้อแรก	มีการดำเนินการ 3-4 ข้อแรก	มีการดำเนินการอย่างน้อย 5 ข้อแรก

ผลการดำเนินงาน

1. มีการจัดทำแผนกลยุทธ์ของคณะฯ เพื่อวางแผนการบริหารทรัพยากรบุคคล
2. มีระบบในการบริหารทรัพยากรบุคคลในการส่งเสริมสมรรถนะในการปฏิบัติงาน โดยวิธีการสรรหาบุคลากรที่มีความรู้ความสามารถอย่างเป็นระบบตามระเบียบของมหาวิทยาลัย มีการกำหนด TOR ภาระหน้าที่ให้กับบุคลากร และมีการประเมินผลการปฏิบัติงานของบุคลากรอย่างเป็นระบบ

- ตามระเบียบของมหาวิทยาลัย มีการส่งเสริมการเพิ่มพูนความรู้และทักษะของบุคลากรอย่างน้อยคนละ 2 ครั้ง/ปี
3. มีการสนับสนุนงบประมาณเงินรายได้เพื่อตอบแทนบุคลากรผู้ปฏิบัติหน้าที่ในกรณีไม่ทำเวชปฏิบัติส่วนตัว ค่าตอบแทนการปฏิบัติงานนอกเวลาราชการ ค่าตอบแทนวิชาชีพผู้มีใบอนุญาตประกอบวิชาชีพ
 4. มีระบบสวัสดิการของมหาวิทยาลัยฯ ด้านการรักษาพยาบาล ที่พักอาศัย การศึกษาบุตร สำหรับบุคลากร และมีการเสริมสร้างสุขภาพที่ดีโดยการออกกำลังกายร่วมกันทุกเช้าวันจันทร์ พุธ ศุกร์ หลังจากการประชุมช่วงเช้าเสร็จ และตกแต่งสถานที่ปฏิบัติงานให้สวยงาม สะอาด เพื่อให้บุคลากรทุกคนมีความสุขแข็งแรง และมีความสุขในการปฏิบัติงาน
 5. คณะแพทยศาสตร์ มีการประเมินและติดตามการทำงานของเจ้าหน้าที่ทุกคนอย่างเป็นระบบ ทุกวันจันทร์ พุธ และศุกร์ ในการประชุม และรายงานผลการปฏิบัติงานของตนเองพร้อมทั้งให้ผู้ร่วมประชุมได้ถามและให้ความเห็น ให้ข้อเสนอแนะไปปรับปรุงแก้ไขและปฏิบัติต่อไป

การประเมินตนเอง

ผลการดำเนินงานของคณะแพทยศาสตร์อิงเกณฑ์การประเมิน..... 3คะแนน

รายการหลักฐานอ้างอิง

1. แผลกลยุทธ์คณะแพทยศาสตร์ มหาวิทยาลัยมหาสารคาม (เอกสารหมายเลข 7.4.1)
2. ระเบียบคณะแพทยศาสตร์ ว่าด้วยเกณฑ์การเบิกจ่ายเงินค่าตอบแทนบุคลากร พ.ศ. 2550 (เอกสารหมายเลข 7.4.2)
3. บันทึกการประชุม ทุกเช้าวันจันทร์ พุธ และศุกร์ ของคณบดีและเจ้าหน้าที่แต่ละคน (เอกสารหมายเลข 7.4.3)

ตัวบ่งชี้ 7.5 ศักยภาพของระบบฐานข้อมูลเพื่อการบริหาร การเรียนการสอน และการวิจัย

ผู้รับผิดชอบตัวบ่งชี้ นางเตือนใจ มาณูธรรม

ชนิดของตัวบ่งชี้: ปัจจัยนำเข้า

เกณฑ์มาตรฐาน: ระดับ

1. มีนโยบายในการจัดทำระบบฐานข้อมูลเพื่อการตัดสินใจ
2. มีระบบฐานข้อมูลเพื่อการตัดสินใจ
3. มีการประเมินประสิทธิภาพ และความปลอดภัยของระบบฐานข้อมูล
4. มีการประเมินความพึงพอใจของผู้ใช้ฐานข้อมูล
5. มีการนำผลการประเมินในข้อ 3 และ 4 มาปรับปรุงระบบฐานข้อมูล
6. มีการเชื่อมโยงระบบฐานข้อมูลของสถาบันผ่านระบบเครือข่ายกับสำนักงานคณะกรรมการการ

อุดมศึกษาตามรูปแบบมาตรฐานที่กำหนด

เกณฑ์การประเมิน

คะแนน 1	คะแนน 2	คะแนน 3
มีการดำเนินการไม่ครบ 2 ข้อแรก	มีการดำเนินการ 2 ข้อแรก	มีการดำเนินการอย่างน้อย 3 ข้อแรก

ผลการดำเนินงาน

1. คณะแพทยศาสตร์มีนโยบายในการจัดทำระบบฐานข้อมูลเพื่อการตัดสินใจ โดยได้จัดทำโครงการอบรมและจัดทำระบบคอมพิวเตอร์คณะแพทยศาสตร์
2. คณะแพทยศาสตร์มีระบบโปรแกรม MIS ระบบบริการการศึกษา ของมหาวิทยาลัยมหาสารคาม และระบบ HOSxP ของคณะแพทยศาสตร์ เพื่อใช้ในปฏิบัติงานและการบริหารงาน แต่ยังไม่มีการประเมินประสิทธิภาพ และความปลอดภัยของระบบฐานข้อมูล
3. คณะแพทยศาสตร์ จัดทำโครงการเพื่อให้ทุกหน่วยงานร่วมกันดำเนินงานจัดทำฐานข้อมูลเชิงบริหารทุกด้านขึ้นใช้เอง

การประเมินตนเอง

ผลการดำเนินงานของคณะแพทยศาสตร์อิงเกณฑ์การประเมิน..... 2คะแนน

รายการหลักฐานอ้างอิง

1. โครงการอบรมและจัดทำระบบคอมพิวเตอร์คณะแพทยศาสตร์ (เอกสารหมายเลข 7.5.1)
2. ระบบโปรแกรม MIS ระบบบริการการศึกษา และระบบ HOSxP (เอกสารหมายเลข 7.5.2)
3. รายงานการประชุมการจัดสร้างฐานข้อมูลใช้เองร่วมกับผู้เกี่ยวข้อง (รศ.นพ.วรชัย ตั้งวรพงษ์ชัย) (เอกสารหมายเลข 7.5.3)

ตัวบ่งชี้ 7.6 ระดับความสำเร็จในการเปิดโอกาสให้บุคคลภายนอกเข้ามามีส่วนร่วมในการพัฒนา

สถาบันอุดมศึกษา

ผู้รับผิดชอบตัวบ่งชี้ นางเตือนใจ มาณูธรรม

ชนิดของตัวบ่งชี้: ผลผลิต

เกณฑ์มาตรฐาน : ระดับ

1. มีการเปิดเผยข้อมูลข่าวสารแก่ประชาชนอย่างโปร่งใส ผ่านช่องทางต่าง ๆ อาทิเอกสารสิ่งพิมพ์ เว็บไซต์ นิทรรศการ
2. มีระบบการรับฟังความคิดเห็นของประชาชนผ่านช่องทางที่เปิดเผยและเป็นที่ยอมรับกันโดยทั่วอย่างน้อย 3 ช่องทาง
3. มีการนำความคิดเห็นของประชาชนไปประกอบการบริหารงาน โดยมีเจ้าหน้าที่รับผิดชอบและมีการดำเนินงานอย่างเป็นรูปธรรม
4. มีที่ปรึกษาที่มาจากภาคประชาชน ทั้งที่เป็นทางการและไม่เป็นทางการ และมีการดำเนินกิจกรรมร่วมกันอย่างต่อเนื่องและชัดเจน เช่น จัดประชุมร่วมกันอย่างน้อยปีละ 2 ครั้ง
5. มีกระบวนการหรือกลไกการติดตามตรวจสอบโดยภาคประชาชน

เกณฑ์การประเมิน

คะแนน 1	คะแนน 2	คะแนน 3
มีการดำเนินการไม่ครบ 3 ข้อแรก	มีการดำเนินการ 3- 4 ข้อแรก	มีการดำเนินการครบทุกข้อ

ผลการดำเนินงาน

1. คณะแพทยศาสตร์มีการเปิดเผยข้อมูลข่าวสารแก่ประชาชนอย่างโปร่งใสผ่านช่องทางต่าง ๆ เช่นการประชาสัมพันธ์จดหมายข่าว แผ่นพับ ป้ายประกาศ สถานีวิทยุกระจายเสียง เว็บไซต์
2. คณะแพทยศาสตร์มีระบบการรับฟังความคิดเห็นของประชาชนผ่านช่องทางที่เปิดเผยและเป็นที่ยอมรับกันโดยทั่วกัน จำนวน 3 ช่องทางได้แก่ทางเว็บไซต์ของคณะฯ ผู้รับข้อเสนอแนะและคณะกรรมการรับเรื่องร้องเรียนและข้อเสนอ
3. มีคณะกรรมการรับเรื่องร้องเรียนและข้อเสนอติดตามและสรุปความคิดเห็นของบุคลากรและประชาชนเสนอให้ผู้บริหารคณะฯ ทราบเพื่อปรับปรุงผลการดำเนินงาน
4. มีการแต่งตั้งบุคคลจากภาคประชาชนเข้ามามีส่วนร่วมเป็นคณะกรรมการคณะแพทยศาสตร์เพื่อร่วมประชุมกำหนดนโยบาย ปรึกษาหารือ ร่วมกันอย่างต่อเนื่องทุก ๆ 2 เดือน
5. กระบวนการบริหารจัดการของคณะแพทยศาสตร์โปร่งใสและเอื้ออำนวยให้ประชาชนตรวจสอบได้ ตัวอย่าง กรณีผู้ปกครองของนักเรียนขอข้อมูลผลการสอบแข่งขัน โควตารับตรง คณะแพทยศาสตร์

การประเมินตนเอง

ผลการดำเนินงานของคณะแพทยศาสตร์อิงเกณฑ์การประเมิน..... 3คะแนน

รายการหลักฐานอ้างอิง

1. จดหมายข่าวคณะแพทยศาสตร์, แผ่นพับประชาสัมพันธ์คณะแพทยศาสตร์, เว็บไซต์, เว็บไซต์คณะแพทยศาสตร์, สคริปออกกรายการวิทยุ, ป้ายประกาศและผู้รับเรื่องร้องเรียน (เอกสารหมายเลข 7.6.1)

2. คำสั่งคณะแพทยศาสตร์ เรื่อง แต่งตั้งคณะกรรมการรับเรื่องร้องเรียนและรับปรึกษา (เอกสารหมายเลข 7.6.2)
3. คำสั่งมหาวิทยาลัยมหาสารคาม เรื่อง แต่งตั้งคณะกรรมการคณะแพทยศาสตร์ (เอกสารหมายเลข 7.6.3)
4. กรณีผู้ปกครองนักเรียนตรวจสอบคะแนนสอบแข่งขัน (เอกสารหมายเลข 7.6.4)

ตัวบ่งชี้ 7.7 ร้อยละของอาจารย์ประจำที่ได้รับรางวัลผลงานทางวิชาการหรือวิชาชีพในระดับชาติหรือนานาชาติ
ผู้รับผิดชอบตัวบ่งชี้ นางเตือนใจ มาณูธรรม

ชนิดของตัวบ่งชี้: ผลผลิต

เกณฑ์มาตรฐาน: ร้อยละ

ข้อมูลพื้นฐานและเอกสารหลักฐานอ้างอิงที่เกี่ยวข้อง ทั้งนี้ อาจารย์ประจำให้นับรวมนักวิจัยและการนับผู้
 ได้รางวัลสามารถนับซ้ำได้หากได้รับหลายรางวัลและ สามารถนับรวมอาจารย์ประจำและนักวิจัยที่ลาศึกษาต่อได้
 ด้วย

เกณฑ์การประเมิน

คะแนน 1	คะแนน 2	คะแนน 3
ร้อยละ 0.1 - ร้อยละ 0.99	ร้อยละ 1 - ร้อยละ 1.99	1. มากกว่าหรือเท่ากับร้อยละ 2 2. อย่างน้อยร้อยละ 50 ของผู้ที่ได้รับ รางวัลในข้อ 1 เป็นรางวัลด้านการวิจัย หมายเหตุ กรณีได้ข้อ 1 แต่ไม่ได้ข้อ 2 ถือว่าได้คะแนน 2

ผลการดำเนินงาน

คณะแพทยศาสตร์ยังไม่มีอาจารย์ประจำที่ได้รับรางวัลผลงานทางวิชาการหรือวิชาชีพในระดับชาติ
 หรือนานาชาติ

การประเมินตนเอง

ผลการดำเนินงานของคณะแพทยศาสตร์อิงเกณฑ์การประเมิน.....0.....คะแนน

รายการหลักฐานอ้างอิง -

ตัวบ่งชี้ 7.8 มีการนำระบบบริหารความเสี่ยงมาใช้ในกระบวนการบริหารการศึกษา

ผู้รับผิดชอบตัวบ่งชี้ นางเตือนใจ มาณูธรรม

ชนิดของตัวบ่งชี้: กระบวนการ

เกณฑ์มาตรฐาน : ระดับ

1. มีการแต่งตั้งคณะกรรมการหรือคณะทำงานบริหารความเสี่ยง โดยมีผู้บริหารระดับสูงและตัวแทนที่รับผิดชอบพันธกิจหลักของสถาบันร่วมเป็นคณะกรรมการหรือคณะทำงาน โดย ผู้บริหารระดับสูงต้องมีบทบาทสำคัญในการกำหนดนโยบายหรือแนวทางในการบริหารความเสี่ยง
2. มีการวิเคราะห์และระบุปัจจัยเสี่ยงที่ส่งผลกระทบต่อหรือสร้างความเสียหายหรือความล้มเหลวหรือลดโอกาสที่จะบรรลุเป้าหมายในการบริหารงาน และจัดลำดับความสำคัญของ ปัจจัยเสี่ยง
3. มีการจัดทำแผนบริหารความเสี่ยง โดยแผนดังกล่าวต้องกำหนดมาตรการหรือแผนปฏิบัติการในการสร้างความรู้ ความเข้าใจให้กับบุคลากรทุกระดับในด้านการบริหารความเสี่ยง และการดำเนินการแก้ไข ลด หรือ ป้องกันความเสี่ยงที่จะเกิดขึ้นอย่างเป็นรูปธรรม
4. มีการดำเนินการตามแผนบริหารความเสี่ยง
5. มีการสรุปผลการดำเนินงานตามแผนบริหารความเสี่ยง ตลอดจน มีการกำหนดแนวทางและข้อเสนอแนะในการปรับปรุงแผนบริหารความเสี่ยง โดยได้รับความเห็นชอบจากผู้บริหาร สูงสุดของสถาบัน

เกณฑ์การประเมิน

คะแนน 1	คะแนน 2	คะแนน 3
มีการดำเนินการ ไม่ครบ 3 ข้อแรก	มีการดำเนินการ 3- 4 ข้อแรก	มีการดำเนินการครบทุกข้อ

ผลการดำเนินงาน

1. มีการแต่งตั้งคณะกรรมการด้านการควบคุมภายในและบริหารความเสี่ยง คณะแพทยศาสตร์
2. มีการวิเคราะห์และระบุปัจจัยเสี่ยงที่ส่งผลกระทบต่อในการบริหารงาน
3. มีการจัดทำแผนบริหารความเสี่ยง และมีการกำหนดมาตรการ การดำเนินการแก้ไข ลดหรือป้องกัน ความเสี่ยงที่จะเกิดขึ้น
4. มีการดำเนินการตามแผนบริหารความเสี่ยง
5. มีการสรุปผลการดำเนินงานตามแผนบริหารความเสี่ยง ตลอดจนมีการกำหนดแนวทางและข้อเสนอแนะ ในการปรับปรุงแผนบริหารความเสี่ยง โดยได้รับความเห็นชอบจากผู้บริหารคณะฯ

การประเมินตนเอง

ผลการดำเนินงานของคณะแพทยศาสตร์อิงเกณฑ์การประเมิน..... 3คะแนน

รายการหลักฐานอ้างอิง

1. คำสั่งคณะแพทยศาสตร์ เรื่องแต่งตั้งกรรมการด้านการควบคุมภายในและบริหารความเสี่ยง (เอกสารหมายเลข 7.8.1)
2. รายงานการจัดวางระบบการควบคุมภายใน ตามระเบียบคณะกรรมการตรวจเงินแผ่นดิน ว่าด้วยการกำหนดมาตรฐานการควบคุมภายในพ.ศ. 2544 คณะแพทยศาสตร์ มหาวิทยาลัยมหาสารคาม (เอกสารหมายเลข 7.8.2)

3. รายงานการประชุมคณะกรรมการควบคุมภายในและบริหารความเสี่ยง (เอกสารหมายเลข 7.8.3)

ตัวบ่งชี้ 7.9 ระดับความสำเร็จของการถ่ายทอดตัวบ่งชี้และเป้าหมายของระดับองค์กรสู่ระดับบุคคล

ผู้รับผิดชอบตัวบ่งชี้ นางเตือนใจ มาณูธรรม

ชนิดของตัวบ่งชี้: ผลผลิต

เกณฑ์มาตรฐาน: ระดับ

1. มีการกำหนดแนวทางการดำเนินการในการประเมินผลภายในสถาบัน
2. มีแผนงานการประเมินผลภายในสถาบัน
3. มีการกำหนดตัวบ่งชี้และเป้าหมายตามพันธกิจและยุทธศาสตร์ของสถาบัน
4. มีการจัดทำ Strategy Map ของหน่วยงานในระดับคณะหรือเทียบเท่า โดยกำหนดเป้าประสงค์ของแต่ละประเด็นยุทธศาสตร์ที่เกี่ยวข้องกับหน่วยงานให้เชื่อมโยงกับเป้าประสงค์ และประเด็นยุทธศาสตร์ของสถาบัน
5. มีการยืนยันวิสัยทัศน์และประเด็นยุทธศาสตร์ของสถาบันอุดมศึกษาในระดับคณะหรือเทียบเท่า
6. มีระบบในการติดตามผลการดำเนินงานตามตัวบ่งชี้และเป้าหมายตามคำรับรองของผู้บริหารระดับต่าง ๆ
7. มีการประเมินผลการดำเนินงานตามตัวบ่งชี้และเป้าหมายตามคำรับรอง
8. มีการนำผลการประเมินผลการดำเนินงานของผู้บริหาร ไปเชื่อมโยงกับระบบการ สร้างแรงจูงใจ

เกณฑ์การประเมิน

คะแนน 1	คะแนน 2	คะแนน 3
มีการดำเนินการ ไม่ครบ 5 ข้อแรก	มีการดำเนินการ 5-7 ข้อแรก	มีการดำเนินการครบทุกข้อ

ผลการดำเนินงาน

1. คณะแพทยศาสตร์มีคณะกรรมการนโยบายและแผน, คณะกรรมการประกันคุณภาพ, คณะกรรมการควบคุมภายใน, เพื่อกำหนดแนวทางการดำเนินงานของคณะฯและการประเมินผลภายในคณะฯ
2. คณะแพทยศาสตร์มีแผนปฏิบัติงาน และยึดแผนปฏิบัติงานของมหาวิทยาลัยฯ ในการประเมินผลภายใน
3. มีการกำหนดตัวบ่งชี้และเป้าหมายตามพันธกิจและยุทธศาสตร์ของคณะฯ
4. มีการจัดทำแผนกลยุทธ์และแผนปฏิบัติงานของคณะฯโดยกำหนดเป้าประสงค์ของแต่ละประเด็นยุทธศาสตร์ให้เชื่อมโยงกับเป้าประสงค์ และประเด็นยุทธศาสตร์ของมหาวิทยาลัยฯ
5. มีการกำหนดวิสัยทัศน์และประเด็นยุทธศาสตร์ของคณะฯ
6. มีฝ่ายนโยบายและแผนดำเนินการติดตามผลการดำเนินงานตามตัวบ่งชี้และเป้าหมายตามคำรับรองของผู้บริหารเพื่อรายงานให้มหาวิทยาลัยฯทราบ
7. มีการประเมินผลการดำเนินงานตามตัวบ่งชี้และเป้าหมายตามคำรับรอง โดยในรอบปีที่ผ่านมาได้ผลการประเมินตามตัวบ่งชี้ด้านการประกันคุณภาพ มิติที่ 1 กระบวนการ = 3.27 มิติที่ 2 = 2.17 และผลการประเมินเป้าหมายตามคำรับรอง = 4.2324

8. ผู้บริหารคณบดีเพิ่งได้รับการแต่งตั้งเมื่อวันที่ 5 มีนาคม 2551 ยังไม่ถึงกำหนดระยะเวลาในการประเมินผลการปฏิบัติงานทุก ๆ 2 ปี จึงยังไม่ได้รับการประเมินผลการดำเนินงานของผู้บริหาร

การประเมินตนเอง

ผลการดำเนินงานของคณะแพทยศาสตร์อิงเกณฑ์การประเมิน..... 2คะแนน

รายการหลักฐานอ้างอิง

1. คำสั่งคณะแพทยศาสตร์ เรื่องแต่งตั้งคณะกรรมการฝ่ายนโยบายและแผน , คณะกรรมการประกันคุณภาพ (เอกสารหมายเลข 7.9.1)
2. แผนกลยุทธ์คณะแพทยศาสตร์ (เอกสารหมายเลข 7.9.2)
3. แผนกลยุทธ์มหาวิทยาลัยมหาสารคาม (เอกสารหมายเลข 7.9.3)
4. แผนปฏิบัติราชการคณะแพทยศาสตร์ (เอกสารหมายเลข 7.9.4)
5. ผลการประเมินด้านประกันคุณภาพ (เอกสารหมายเลข 7.9.5)
6. ผลการประเมินเป้าหมายตามคำรับรอง (เอกสารหมายเลข 7.9.6)

องค์ประกอบที่ 8 การเงินและงบประมาณ : จำนวน 2 ตัวบ่งชี้ ดังนี้

ตัวบ่งชี้ 8.1 มีระบบและกลไกในการจัดสรร การวิเคราะห์ค่าใช้จ่าย การตรวจสอบ การเงินและงบประมาณอย่าง

มีประสิทธิภาพ

ผู้รับผิดชอบตัวบ่งชี้ นางสาวสุกัญญา ครุฑไชยันต์

ชนิดของตัวบ่งชี้ : กระบวนการ

เกณฑ์มาตรฐาน : ระดับ

1. มีแผนกลยุทธ์ทางการเงินที่สอดคล้องกับยุทธศาสตร์ของสถาบันให้ปฏิบัติตามเป้าหมาย
2. มีแนวทางจัดหาทรัพยากรทางการเงิน แผนการจัดสรร และการวางแผนการใช้เงินอย่างมีประสิทธิภาพโปร่งใส ตรวจสอบได้
3. มีการจัดทำระบบฐานข้อมูลทางการเงินที่ผู้บริหารสามารถนำไปใช้ในการตัดสินใจ และวิเคราะห์สถานะทางการเงิน
4. มีการจัดทำรายงานทางการเงินอย่างเป็นระบบ อย่างน้อยปีละ 2 ครั้ง
5. มีการนำข้อมูลทางการเงินไปใช้ในการวิเคราะห์ค่าใช้จ่าย และวิเคราะห์สถานะทางการเงินและความมั่นคงขององค์กรอย่างต่อเนื่อง
6. มีหน่วยงานตรวจสอบภายในและภายนอก ทำหน้าที่ตรวจสอบ ติดตามการใช้เงินให้ปฏิบัติตามระเบียบและกฎเกณฑ์ที่สถาบันกำหนด
7. ผู้บริหารระดับสูงมีการติดตามผลการใช้เงินให้ปฏิบัติตามเป้าหมาย และนำข้อมูลจากรายงานทางการเงินไปใช้ในการวางแผนและการตัดสินใจ

เกณฑ์การประเมิน

คะแนน 1	คะแนน 2	คะแนน 3
มีการดำเนินการไม่ครบ 5 ข้อแรก	มีการดำเนินการ 5-6 ข้อแรก	มีการดำเนินการครบทุกข้อ

ผลการดำเนินงาน

1. คณะฯมีแผนกลยุทธ์ พ.ศ. 2548-2552
2. มีแผนการจัดสรรงบประมาณรายจ่าย เงินแผ่นดิน และเงินรายได้ ประจำปี
3. มีฐานข้อมูล ระบบ MIS ของมหาวิทยาลัยฯ ให้ผู้บริหารสามารถนำไปใช้ได้
4. มีการจัดทำรายงานรายรับ-รายจ่าย เป็นประจำทุกเดือน
5. มีการนำรายงานรายรับ-รายจ่าย มาพิจารณาการบริหารงบประมาณอย่างต่อเนื่อง
6. มีหน่วยตรวจสอบภายในของมหาวิทยาลัยฯ ตรวจสอบ ติดตามการใช้เงินให้ถูกต้องตามระเบียบ
7. ผู้บริหารระดับสูงติดตามและนำข้อมูลทางการเงินไปใช้ในการวางแผนและตัดสินใจ

การประเมินตนเอง

ผลการดำเนินงานของคณะแพทยศาสตร์อิงเกณฑ์การประเมิน.....3.....คะแนน

รายการหลักฐานอ้างอิง

1. แผนกลยุทธ์คณะแพทยศาสตร์ พ.ศ. 2548-2552 (เอกสารหมายเลข 8.1.1)

2. เอกสารการจัดสรรงบประมาณรายจ่าย ประจำปีงบประมาณ พ.ศ. 2550 และ รายละเอียดงบประมาณรายจ่ายเงินรายได้ ปี 2550 (เอกสารหมายเลข 8.1.2)
3. ตัวอย่างฐานข้อมูลในระบบ MIS (เอกสารหมายเลข 8.1.3)
4. รายงานรายรับ-รายจ่าย (เอกสารหมายเลข 8.1.4)
5. การโอนเปลี่ยนแปลงหมวดเงินเพื่อการบริหารจัดการ (เอกสารหมายเลข 8.1.5)
6. รายงานผลการตรวจสอบของ หน่วยตรวจสอบภายใน มหาวิทยาลัยฯ (เอกสารหมายเลข 8.1.6)

ตัวบ่งชี้ 8.2 มีการใช้ทรัพยากรภายในและภายนอกสถาบันร่วมกัน

ผู้รับผิดชอบตัวบ่งชี้ นางสาวอาทิตย์ รัตนโรจนากุล

ชนิดของตัวบ่งชี้: กระบวนการ

เกณฑ์มาตรฐาน: ระดับ

1. มีคณะกรรมการวิเคราะห์ความต้องการการใช้ทรัพยากรของสถาบัน
2. มีผลการวิเคราะห์ความต้องการในการใช้ทรัพยากรของสถาบัน
3. มีแผนการใช้ทรัพยากรร่วมกันกับหน่วยงานอื่นในสถาบัน
4. มีแผนการใช้ทรัพยากรร่วมกันกับหน่วยงานอื่นนอกสถาบัน
5. มีผลการประหยัดงบประมาณที่เกิดจากการใช้ทรัพยากรร่วมกับหน่วยงานอื่น

เกณฑ์การประเมิน

คะแนน 1	คะแนน 2	คะแนน 3
มีการดำเนินการไม่ครบ 3 ข้อแรก	มีการดำเนินการ 3 ข้อแรก	มีการดำเนินการอย่างน้อย 4 ข้อแรก

ผลการดำเนินงาน

1. คณะแพทยศาสตร์มีกลยุทธ์การใช้ทรัพยากรร่วมกันทั้งภายในและภายนอกคณะฯ ในการดำเนินงานในทุกด้านมีการใช้ทรัพยากรร่วมกันเช่นการจัดการเรียนการสอน การใช้อาคารสถานที่ การใช้นายยนต์
2. มีการประชุมคณะกรรมการบริหารเพื่อติดตามการดำเนินงาน และการใช้สอยทรัพยากรทุกประเภทของคณะฯ
3. มีการวิเคราะห์ความต้องการใช้ทรัพยากรร่วมกัน
4. โดยคณะฯ มีข้อคิดและข้อปฏิบัติในการปลูกฝังจิตสำนึกให้บุคลากรรู้จักการประหยัด และใช้ทรัพยากรอย่างคุ้มค่า

การประเมินตนเอง

ผลการดำเนินงานของคณะแพทยศาสตร์อิงเกณฑ์การประเมิน.....3.....คะแนน

รายการหลักฐานอ้างอิง

1. คณะกรรมการวิชาการ (เอกสารหมายเลข 8.2.1)

2. ผลการวิเคราะห์ความต้องการใช้ห้องเรียน (เอกสารหมายเลข 8.2.2)
3. บันทึกข้อความขอความอนุเคราะห์ใช้ห้องเรียนและห้องปฏิบัติการ (เอกสารหมายเลข 8.2.3)
4. บันทึกข้อความขอเชิญเป็นอาจารย์สอนทั้งภายในและภายนอกสถาบัน (เอกสารหมายเลข 8.2.4)

องค์ประกอบที่ 9 ระบบและกลไกการประกันคุณภาพ : จำนวน 3 ตัวบ่งชี้ ดังนี้

ตัวบ่งชี้ 9.1 มีระบบและกลไกการประกันคุณภาพภายในที่เป็นส่วนหนึ่งของกระบวนการบริหารการศึกษา
ผู้รับผิดชอบตัวบ่งชี้ คณะกรรมการประกันคุณภาพการศึกษา

ชนิดของตัวบ่งชี้: กระบวนการ

เกณฑ์มาตรฐาน: ระดับ

1. มีระบบและกลไกการประกันคุณภาพการศึกษาภายในที่เหมาะสมกับระดับการพัฒนาของสถาบัน
2. มีการกำหนดนโยบายและให้ความสำคัญเรื่องการประกันคุณภาพจาก คณะกรรมการระดับนโยบายและผู้บริหารสูงสุดของสถาบัน ภายใต้การมีส่วนร่วมจากภาคีทั้งภายใน และภายนอกสถาบัน
3. มีการกำหนดมาตรฐานตัวบ่งชี้ และเกณฑ์คุณภาพที่สอดคล้องกับมาตรฐาน การอุดมศึกษา และมาตรฐานอื่น ๆ ที่เกี่ยวข้อง และสอดคล้องกับการประเมินคุณภาพภายนอก
4. มีการดำเนินงานด้านการประกันคุณภาพที่ครบถ้วน ทั้งการควบคุมคุณภาพการติดตาม ตรวจสอบ และประเมินคุณภาพอย่างต่อเนื่องเป็นประจำ (อย่างน้อย 3 ปีนับรวมปีที่มีการติดตาม)
5. มีการนำผลการประกันคุณภาพมาพัฒนาปรับปรุงการดำเนินงาน
6. มีระบบฐานข้อมูลและสารสนเทศที่สนับสนุนการประกันคุณภาพการศึกษา และใช้ร่วมกันทั้งระดับบุคคล ภาควิชา คณะ และสถาบัน
7. มีระบบส่งเสริมการสร้างเครือข่ายด้านการประกันคุณภาพการศึกษาระหว่าง หน่วยงานทั้งภายในและภายนอกสถาบัน

เกณฑ์การประเมิน

คะแนน 1	คะแนน 2	คะแนน 3
มีการดำเนินการไม่ครบ 4 ข้อแรก	มีการดำเนินการ 4 ข้อแรก	มีการดำเนินการอย่างน้อย 5 ข้อแรก

ผลการดำเนินงาน

1. คณะแพทยศาสตร์มีแผนกลยุทธ์ และแผนการดำเนินงานประกันคุณภาพการศึกษา
2. คณะแพทยศาสตร์มีการแต่งตั้งคณะกรรมการประกันคุณภาพการศึกษา
3. การดำเนินงานประกันคุณภาพการศึกษาพิจารณาดำเนินงานให้เป็นตามมาตรฐาน และตัวบ่งชี้ การประเมินผลการดำเนินงานของหน่วยตรวจสอบทั้งจากภายในและภายนอก มหาวิทยาลัย
4. จัดให้มีการประเมินผลการดำเนินงานประกันคุณภาพการศึกษา ปีการศึกษาละ 1 ครั้งเมื่อจบปีการศึกษา โดยผู้ทรงคุณวุฒิที่ สกอ.รับรองเป็นผู้ประเมิน
5. มีการจัดทำแผนพัฒนาคุณภาพ (Improvement Plan) โดยพิจารณาจากผลการประเมินคุณภาพปีการศึกษาที่ผ่านมา
6. มีการประชุมกรรมการประกันคุณภาพการศึกษา เพื่อกำกับติดตามการปฏิบัติตามแผนพัฒนาคุณภาพ

การประเมินตนเอง

ผลการดำเนินงานของคณะแพทยศาสตร์อิงเกณฑ์การประเมิน.....3.....คะแนน

รายการหลักฐานอ้างอิง

1. คำสั่งแต่งตั้งคณะกรรมการประกันคุณภาพการศึกษา ประจำปีการศึกษา 2550

2. แผนกลยุทธ์ แผนการดำเนินงานและแผนพัฒนาคุณภาพประจำปีงบประมาณ 2550
3. คู่มือการประกันคุณภาพการศึกษา
4. รายงานผลการประเมินคุณภาพโดยผู้ทรงคุณวุฒิจากภายนอกมหาวิทยาลัย ปีการศึกษา 2549
5. แผนพัฒนาคุณภาพประจำปีการศึกษา 2550

ตัวบ่งชี้ 9.2 มีระบบและกลไกการให้ความรู้และทักษะด้านการประกันคุณภาพแก่นิสิต

ผู้รับผิดชอบตัวบ่งชี้ คณะกรรมการประกันคุณภาพการศึกษา

ชนิดของตัวบ่งชี้ : กระบวนการ

เกณฑ์มาตรฐาน : ระดับ

1. มีระบบการให้ความรู้และทักษะการประกันคุณภาพการศึกษาแก่นักศึกษา
2. มีระบบส่งเสริมให้นักศึกษานำความรู้ด้านการประกันคุณภาพไปใช้กับกิจกรรมนักศึกษา
3. มีกลไกให้นักศึกษามีส่วนร่วมในการประกันคุณภาพการศึกษาของมหาวิทยาลัย
4. นักศึกษามีการใช้กระบวนการคุณภาพ ในการพัฒนาคุณภาพของกิจกรรมหรือ โครงการนักศึกษา
5. นักศึกษาสร้างเครือข่ายการพัฒนาคุณภาพภายในสถาบันและระหว่างสถาบัน
6. มีระบบติดตามประเมินผลการประกันคุณภาพในกิจกรรมที่นักศึกษาดำเนินการ และในส่วนที่นักศึกษามี ร่วมกับการประกันคุณภาพของสถาบัน
7. มีการนำผลการประเมินไปพัฒนากระบวนการให้ความรู้และกลไกการ ดำเนินงานประกันคุณภาพที่ เกี่ยวข้องกับนักศึกษาอย่างต่อเนื่อง

เกณฑ์การประเมิน

คะแนน 1	คะแนน 2	คะแนน 3
มีการดำเนินการไม่ครบ 4 ข้อแรก	มีการดำเนินการ 4- 5 ข้อแรก	มีการดำเนินการอย่างน้อย 6 ข้อแรก

ผลการดำเนินงาน

1. คณะแพทยศาสตร์มีแผนกลยุทธ์ และแผนการดำเนินงานประกันคุณภาพการศึกษา
2. คณะแพทยศาสตร์มีการแต่งตั้งคณะกรรมการประกันคุณภาพการศึกษา
3. มีการจัดกิจกรรมเพื่อให้ความรู้ ทักษะเกี่ยวกับการประกันคุณภาพแก่นิสิต

4. มีกลไกการส่งเสริมให้นิสิตนำการประกันคุณภาพไปใช้ โดยการจัดกิจกรรม/โครงการของนิสิต จะต้องแนบรายละเอียดโครงการเดิมที่เกี่ยวข้องกัน รวมทั้งสรุปผลการดำเนินงานกิจกรรม/โครงการนั้นๆด้วย เพื่อเป็นข้อมูลในการจัดกิจกรรมใหม่ๆให้มีผลสำเร็จมากขึ้น

การประเมินตนเอง

ผลการดำเนินงานของคณะแพทยศาสตร์อิงเกณฑ์การประเมิน.....2.....คะแนน

รายการหลักฐานอ้างอิง

1. คำสั่งแต่งตั้งคณะกรรมการประกันคุณภาพการศึกษา ประจำปีการศึกษา 2550
(เอกสารหมายเลข 9.2.1)
2. แผนกลยุทธ์ แผนการดำเนินงานและแผนพัฒนาคุณภาพประจำปีงบประมาณ 2550
(เอกสารหมายเลข 9.2.2)
3. เอกสารกิจกรรมการให้ความรู้ด้านการประกันคุณภาพการศึกษาแก่นิสิต
(เอกสารหมายเลข 9.2.3)
4. แบบเสนอขออนุมัติกิจกรรม/โครงการของนิสิตที่ใช้ข้อมูลกิจกรรม/โครงการเดิมเป็นข้อมูลอ้างอิง
(เอกสารหมายเลข 9.2.4)

ตัวบ่งชี้ 9.3 ระดับความสำเร็จของการประกันคุณภาพการศึกษาภายใน

ผู้รับผิดชอบตัวบ่งชี้ คณะกรรมการประกันคุณภาพการศึกษา

ชนิดของตัวบ่งชี้: ผลผลิต

เกณฑ์มาตรฐาน: ระดับ

1. มีการดำเนินการตามระบบและกลไกการประกันคุณภาพการศึกษาภายใน ระดับคณะ และสถาบันอย่างต่อเนื่อง
2. มีการปรับปรุงระบบประกันคุณภาพภายในโดยสอดคล้องกับพันธกิจและ พัฒนาการของสถาบัน
3. มีการรายงานผลการประกันคุณภาพการศึกษาภายในต่อหน่วยงานที่เกี่ยวข้องและสาธารณชนภายในเวลาที่กำหนด
4. มีการนำผลการประเมินไปใช้ในการปรับปรุงการดำเนินงานของหน่วยงาน อย่างต่อเนื่อง
5. มีนวัตกรรมด้านการประกันคุณภาพที่หน่วยงานพัฒนาขึ้น หรือมีการจัดทำแนวปฏิบัติที่ดี เพื่อการเป็นแหล่งอ้างอิงให้กับหน่วยงานและสถาบันอื่น ๆ

เกณฑ์การประเมิน

คะแนน 1	คะแนน 2	คะแนน 3
มีการดำเนินการไม่ครบ 3 ข้อแรก	มีการดำเนินการครบ 3 ข้อแรก	มีการดำเนินการอย่างน้อย 4 ข้อแรก

ผลการดำเนินงาน

1. คณะแพทยศาสตร์มีแผนกลยุทธ์ และแผนการดำเนินงานประกันคุณภาพการศึกษา
2. คณะแพทยศาสตร์มีการแต่งตั้งคณะกรรมการประกันคุณภาพการศึกษา
3. มีการประชุมคณะกรรมการประกันคุณภาพการศึกษาเพื่อติดตามการดำเนินงานอยู่เป็นประจำ
4. คณะแพทยศาสตร์จัดทำรายงานการประเมินตนเองเป็นประจำทุกปีการศึกษา และจัดให้มีการประเมินผลการประกันคุณภาพการศึกษาดำเนินการตามวงรอบปีการศึกษา
5. มีการรายงานผลการประเมินการประกันคุณภาพการศึกษาแก่มหาวิทยาลัยมหาสารคาม ซึ่งเป็นหน่วยงานต้นสังกัด และมหาวิทยาลัยก็จะรายงานไปยังหน่วยงานที่เกี่ยวข้อง และประกาศผลการประเมินตามลำดับชั้น รวมทั้งมีรายงานผลการประกันคุณภาพการศึกษาในรายงานประจำปี
6. มีการจัดทำแผนพัฒนาคุณภาพโดยใช้ข้อมูลจากผลการประเมินในวงรอบปีการศึกษาที่ผ่านมา
7. ในการจัดทำโครงการต่าง ๆ ของคณะได้กำหนดให้มีหัวข้อ คำแนะนำ ปรับปรุง ข้อเสนอแนะ จากการดำเนินโครงการนี้ เมื่อครั้งที่แล้ว ทั้งนี้ก็เพื่อให้ผู้จัดทำและดำเนินโครงการได้นำคำแนะนำข้อปรับปรุง จากโครงการที่แล้วที่เสนอแนะไว้ มาใช้ให้เป็นประโยชน์ต่อไป

การประเมินตนเอง

ผลการดำเนินงานของคณะแพทยศาสตร์อิงเกณฑ์การประเมิน.....3..... คะแนน

รายการหลักฐานอ้างอิง

1. คำสั่งแต่งตั้งคณะกรรมการประกันคุณภาพการศึกษา ประจำปีการศึกษา 2550
(เอกสารหมายเลข 9.3.1)
2. แผนกลยุทธ์ แผนการดำเนินงานและแผนพัฒนาคุณภาพประจำปีงบประมาณ 2550
(เอกสารหมายเลข 9.3.2)
3. คู่มือการประกันคุณภาพการศึกษา (เอกสารหมายเลข 9.3.3)
4. รายงานผลการประเมินคุณภาพ โดยผู้ทรงคุณวุฒิจากภายนอกมหาวิทยาลัย ปีการศึกษา 2549
(เอกสารหมายเลข 9.3.4)
5. แบบฟอร์มการเขียนโครงการต่าง ๆ (เอกสารหมายเลข 9.3.5)

ส่วนที่ 3
สรุปผลการประเมินและแนวทางการพัฒนา

ตารางสรุปผลการประเมินตนเองและแนวทางการพัฒนา : รายตัวบ่งชี้

องค์ประกอบที่ 1 ด้านปรัชญา ปณิธาน วัตถุประสงค์และแผนงาน	ผลการประเมิน	แนวทางการพัฒนา
ตัวบ่งชี้ 1.1 มีการกำหนดปรัชญาหรือปณิธาน ตลอดจนกระบวนการพัฒนากลยุทธ์ แผนการดำเนินงานและมีการกำหนดตัวบ่งชี้เพื่อวัดความสำเร็จของการดำเนินงานตามแผนให้ครบทุกภารกิจ	3	ทบทวนและจัดทำแผนยุทธศาสตร์ ระยะสั้น ระยะยาว ให้สอดคล้องกับแผนยุทธศาสตร์มหาวิทยาลัย และแผนยุทธศาสตร์ชาติให้ลงลึกในระดับสาขาวิชา รวมทั้งกลยุทธ์ แผนการดำเนินงาน / กิจกรรม / โครงการ เป็นรายปี
ตัวบ่งชี้ 1.2 ร้อยละของการบรรลุเป้าหมายตามตัวบ่งชี้ของการปฏิบัติงานที่กำหนด	2	ค้นหาสาเหตุ ปัจจัย ที่ไม่สามารถดำเนินงานได้ถึงเป้าหมายทุกตัวบ่งชี้ (ถึงเป้าหมาย 36 ใน 48 ตัวบ่งชี้) แล้วกำหนดแนวทางปรับปรุง เปลี่ยนแปลงแก้ไข การดำเนินงาน
รวมเฉลี่ย	2.50	

องค์ประกอบที่ 2 ด้านคุณภาพบัณฑิต	ผลการประเมิน	แนวทางการพัฒนา
ตัวบ่งชี้ 2.1 มีระบบและกลไกการพัฒนาและบริหารหลักสูตร	3	ตรวจสอบระบบและกลไกการบริหารหลักสูตรต่าง ๆ ให้ถูกต้องตามกฎหมาย ระเบียบ ข้อกำหนดของสถาบัน และ สกอ.
ตัวบ่งชี้ 2.2 มีกระบวนการเรียนรู้ที่เน้นผู้เรียนเป็นสำคัญ	3	ส่งเสริมการเรียนการสอนทางระบบ E-learning
ตัวบ่งชี้ 2.3 มีโครงการหรือกิจกรรมที่สนับสนุนการพัฒนาหลักสูตรและการเรียนการสอนซึ่งบุคคล องค์กร และชุมชนภายนอกมีส่วนร่วม	3	นำปัจจัยภายนอกทั้งบุคคล งบประมาณ องค์กร วัสดุ ครุภัณฑ์ เข้ามามีส่วนร่วม ในการพัฒนาบริหารจัดการหลักสูตรและการเรียนการสอน
ตัวบ่งชี้ 2.4 จำนวนนักศึกษาเต็มเวลาเทียบเท่าต่อจำนวนอาจารย์ประจำ	1	ลดจำนวนนิสิตที่รับเข้าศึกษาและเพิ่มจำนวนและคุณภาพ (ปริญญาโท) อาจารย์ประจำตามแผน 4 ปี
ตัวบ่งชี้ 2.5 สัดส่วนของอาจารย์ประจำที่มีวุฒิปริญญาตรี ปริญญาโท ปริญญาเอก หรือเทียบเท่าต่ออาจารย์ประจำ	2	สนับสนุนให้อาจารย์ประจำไปศึกษาต่อตามแผนพัฒนา อาจารย์ระยะ 4 ปี (2552 - 2556)
ตัวบ่งชี้ 2.6 สัดส่วนของอาจารย์ประจำที่ดำรงตำแหน่งอาจารย์ ผู้ช่วยศาสตราจารย์ รองศาสตราจารย์ และศาสตราจารย์	1	กำหนดเวลาการขอตำแหน่งทางวิชาการของอาจารย์ทุกคนและส่งเสริมสนับสนุนให้ทุนในการเขียนตำรา ทำการวิจัย
ตัวบ่งชี้ 2.7 มีกระบวนการส่งเสริมการปฏิบัติตามจรรยาบรรณวิชาชีพของคณาจารย์	1	วางระบบ และกลไกในการปฏิบัติติดตาม ประเมินผลการปฏิบัติตามจรรยาบรรณวิชาชีพอาจารย์และนำผลการประเมินไปปรับปรุงทบทวนจรรยาบรรณ

<p>ตัวบ่งชี้ 2.8 มีระบบและกลไกสนับสนุนให้อาจารย์ประจำทำการวิจัยเพื่อพัฒนาการเรียนการสอน</p>	<p>2</p>	<p>อบรมให้ความรู้ความเข้าใจเกี่ยวกับการวิจัยและพัฒนาความรู้ นวัตกรรม การเรียนการสอน แก่อาจารย์ใหม่ ๆ และกระตุ้นให้อาจารย์ทำวิจัย คิดค้นนวัตกรรมและการเรียนการสอนใหม่ ๆ จัดประชุมวิชาการเพื่อเผยแพร่ผลงานวิจัย</p>
<p>ตัวบ่งชี้ 2.9 ร้อยละของบัณฑิตระดับปริญญาตรีที่ได้งานทำและการประกอบอาชีพ อีสระภายใน 1 ปี</p>	<p>3</p>	<p>หมั่นทบทวนวัตถุประสงค์ของหลักสูตร และคุณสมบัติของบัณฑิตที่พึงประสงค์ เนื่องจากเป็นปัจจัยกำหนดคุณภาพ ทั้งความรู้ ทักษะ จริยธรรม คุณธรรม ของบัณฑิต</p>
<p>ตัวบ่งชี้ 2.10 ร้อยละของบัณฑิตระดับปริญญาตรีที่ได้รับเงินเดือนเริ่มต้นเป็นไปตามเกณฑ์</p>	<p>1</p>	<p>หมั่นทบทวนวัตถุประสงค์ของหลักสูตร และคุณสมบัติของบัณฑิตที่พึงประสงค์ เนื่องจากเป็นปัจจัยกำหนดคุณภาพ ทั้งความรู้ ทักษะ จริยธรรม คุณธรรม ของบัณฑิต</p>
<p>ตัวบ่งชี้ 2.11 ระดับความพึงพอใจของนายจ้าง ผู้ประกอบการ และผู้ใช้บัณฑิต</p>	<p>3</p>	<p>หมั่นทบทวนวัตถุประสงค์ของหลักสูตร และคุณสมบัติของบัณฑิตที่พึงประสงค์ เนื่องจากเป็นปัจจัยกำหนดคุณภาพ ทั้งความรู้ ทักษะ จริยธรรม คุณธรรม ของบัณฑิต</p>
<p>ตัวบ่งชี้ 2.12 ร้อยละของนักศึกษาปัจจุบันและศิษย์เก่าที่สำเร็จการศึกษาในรอบ 5 ปีที่ผ่านมาที่ได้รับการประกาศเกียรติคุณยกย่องในด้านวิชาการ วิชาชีพ คุณธรรม จริยธรรม กีฬา สุขภาพ ศิลปะและวัฒนธรรม และด้าน สิ่งแวดล้อมในระดับชาติหรือนานาชาติ</p>	<p>0</p>	<p>จัดหลักสูตรการเรียนการสอนและสภาพสิ่งแวดล้อมต่าง ๆ ให้ผู้เรียนได้พัฒนาตนเองอย่างเต็มศักยภาพ สอดคล้องกับความถนัด ความสนใจ ของผู้เรียน</p>

ตัวบ่งชี้ 2.13 ร้อยละของอาจารย์ประจำหลักสูตรบัณฑิตศึกษาซึ่งมีคุณสมบัติเป็นที่ปรึกษาวิทยานิพนธ์ที่ทำหน้าที่อาจารย์ที่ปรึกษาวิทยานิพนธ์	1	-
รวมเฉลี่ย	1.84	

องค์ประกอบที่ 3 <u>กิจกรรมพัฒนานิสิตนักศึกษา</u>	ผลการประเมิน	แนวทางการพัฒนา
ตัวบ่งชี้ 3.1 มีการจัดบริการแก่นิสิตและศิษย์เก่า	3	สร้างที่พักระหว่างรอเรียน ปรับปรุงบริเวณรอบตึกเป็นที่พักผ่อน ทำกิจกรรมสันทนาการของนิสิต
ตัวบ่งชี้ 3.2 มีการส่งเสริมกิจกรรมนักศึกษาที่ครบถ้วนและสอดคล้องกับคุณลักษณะของบัณฑิตที่พึงประสงค์	3	สร้างโรงยิมเนเซียม สนามบาสเก็ตบอล สนามเทนนิส ส่งเสริมทักษะการคิด การสร้างเสริม สุขภาพ คุณธรรม จริยธรรม วุฒิภาวะทางอารมณ์ (E.Q) การสื่อสาร (ทั้งการพูด การเขียนและอื่นๆ) ปลูกฝัง <u>วินัย</u> โดยเฉพาะวินัยตรงต่อเวลา วินัยการจราจร มีสัมมาคารวะต่อผู้ใหญ่
รวมเฉลี่ย	3.00	

องค์ประกอบที่ 4 การวิจัย	ผลการประเมิน	แนวทางการพัฒนา
<p>ตัวบ่งชี้ 4.1 มีการพัฒนาระบบและกลไกในการสนับสนุนการผลิตงานวิจัยและงานสร้างสรรค์</p>	2	<p>สร้างทีมวิจัย สร้างขวัญ กำลังใจ ยกย่อง อาจารย์ผู้มีผลงานการวิจัย สร้างกลไก ความร่วมมือระหว่างคณะกับองค์กรภายนอกทั้งรัฐ เอกชนและภาคอุตสาหกรรม ในการทำวิจัยและการวิจัยเพื่อพัฒนา สิ่งประดิษฐ์และสร้างสรรค์ให้เข้มแข็งกว่านี้</p>
<p>ตัวบ่งชี้ 4.2 มีระบบบริหารจัดการความรู้จากงานวิจัยและงานสร้างสรรค์</p>	3	<p>จัดประชุมวิชาการประจำปี เพื่อเผยแพร่ผลงานวิจัย แลกเปลี่ยนประสบการณ์และความรู้ใหม่ระหว่างนักวิชาการ/นักวิจัย สร้างเครือข่ายกับองค์กรภายนอก เพื่อการทำวิจัยหรือนำผลการวิจัยไปใช้ โดยเฉพาะด้านสมุนไพรไทย ส่งเสริมคุ้มครอง การจดสิทธิบัตร และการใช้ทรัพย์สินทางปัญญาในเชิงธุรกิจ</p>
<p>ตัวบ่งชี้ 4.3 เงินสนับสนุนงานวิจัยและงานสร้างสรรค์จากภายในและภายนอกสถาบันต่อจำนวนอาจารย์ประจำ</p>	1	<p>จัดทำฐานข้อมูลแหล่งทุนวิจัย เช่น สกว. สกอ. สวทช. วช. สสส. สถานประกอบการอุตสาหกรรมต่างๆ กระทรวงต่างๆ สำนักงานสิ่งแวดล้อม ตลอดจนสถาบันการศึกษา มูลนิธิ สมาคม ฯลฯ</p>
<p>ตัวบ่งชี้ 4.4 ร้อยละของงานวิจัยและงานสร้างสรรค์ที่ตีพิมพ์เผยแพร่ ได้รับการจดทะเบียนทรัพย์สินทางปัญญาหรืออนุสิทธิบัตร หรือนำไปใช้ประโยชน์ทั้งในระดับชาติและในระดับนานาชาติต่อจำนวนอาจารย์ประจำ</p>	0	<p>ส่งเสริมงานวิจัยและงานสร้างสรรค์ใหม่ ๆ นำไปสู่การจดสิทธิบัตร หรือมีการนำไปใช้ให้เกิดประโยชน์</p>

<p>ตัวบ่งชี้ 4.5 ร้อยละของบทความวิจัยที่ได้รับการอ้างอิง (Citation) ใน refereed journal หรือในฐานข้อมูลระดับชาติหรือระดับนานาชาติต่ออาจารย์ประจำ</p>	<p>1</p>	<p>ผลักค่นงานวิจัยที่นำไปสู่การตีพิมพ์/ระดับชาติหรือระดับนานาชาติ การจดสิทธิบัตร จัดทำฐานข้อมูล วารสารที่เกี่ยวข้องที่มี impact factor สูงเผยแพร่แก่อาจารย์/นักวิจัย</p>
<p>รวมเฉลี่ย</p>	<p>1.40</p>	

<p>องค์ประกอบที่ 5 การบริการวิชาการแก่สังคม</p>	<p>ผลการประเมิน</p>	<p>แนวทางการพัฒนา</p>
<p>ตัวบ่งชี้ 5.1 มีระบบและกลไกในการบริการทางวิชาการแก่สังคมตามเป้าหมายของสถาบัน</p>	<p>3</p>	<p>ส่งเสริมการบูรณาการ การบริการวิชาการแก่สังคมเข้ากับการเรียนการสอนการวิจัย การทำนุบำรุงศิลปวัฒนธรรม เคร่งครัดกับการประเมินผลสัมฤทธิ์ของโครงการต่างๆ และใช้ผลการประเมินให้เกิดประโยชน์ต่อไปกับกิจกรรมของคณะในด้านต่างๆ</p>
<p>ตัวบ่งชี้ 5.2 ร้อยละของอาจารย์ประจำที่มีส่วนร่วมในการให้บริการทางวิชาการแก่ สังคม เป็นที่ปรึกษา เป็นกรรมการวิทยานิพนธ์ภายนอกสถาบัน เป็น กรรมการวิชาการ กรรมการวิชาชีพในระดับชาติหรือระดับนานาชาติต่ออาจารย์ประจำ</p>	<p>3</p>	<p>สร้างฐานข้อมูลในการบริการวิชาการแก่สังคม เชื่อมโยงเข้ากับงานประจำของอาจารย์ ทำให้อาจารย์/เจ้าหน้าที่ เห็นความสำคัญของงานบริการวิชาการ ระดมสมองเพื่อสร้างสรรค์ งานบริการทางวิชาการ</p>

<p>ตัวบ่งชี้ 5.3 ร้อยละของกิจกรรมหรือโครงการบริการวิชาการและวิชาชีพที่ตอบสนอง ความต้องการพัฒนาและเสริมสร้างความเข้มแข็งของสังคม ชุมชน ประเทศชาติ และนานาชาติต่ออาจารย์ประจำ</p>	<p>3</p>	<p>ร่วมกับชุมชน องค์กรระดับท้องถิ่น หรือระดับชาติ ในการสร้างสรรค์งานบริการวิชาการเพื่อให้ผลสัมฤทธิ์ สอดคล้องกับความต้องการของประชาชน/กลุ่มเป้าหมาย</p>
<p>ตัวบ่งชี้ 5.4 ร้อยละของระดับความพึงพอใจของผู้รับบริการ</p>	<p>2</p>	<p>สำรวจความพึงพอใจของผู้รับบริการอย่างน้อยปีละ 1 ครั้ง / หน่วยงานในบริบท</p> <ul style="list-style-type: none"> - ความพึงพอใจด้านกระบวนการและขั้นตอนการ ให้บริการ - ความพึงพอใจด้านเจ้าหน้าที่ผู้ให้บริการ - ความพึงพอใจด้านสิ่งอำนวยความสะดวกในการ บริการ - ความพึงพอใจด้านคุณภาพการให้บริการ
<p>ตัวบ่งชี้ 5.5 จำนวนแหล่งให้บริการวิชาการและวิชาชีพที่ได้รับการยอมรับใน ระดับชาติหรือระดับนานาชาติ (เฉพาะสถาบันที่เน้นการผลิตบัณฑิต และพัฒนาสังคม)</p>	<p>ไม่ประเมิน</p>	<p>-</p>
<p>รวมเฉลี่ย</p>	<p>2.75</p>	

องค์ประกอบที่ 6 การทำนุบำรุงศิลปวัฒนธรรม	ผลการประเมิน	แนวทางการพัฒนา
ตัวบ่งชี้ 6.1 มีระบบและกลไกในการทำนุบำรุงศิลปวัฒนธรรม	3	ปรับปรุงเรื่อง โครงสร้าง แผนงาน การบริหาร เกี่ยวกับการทำนุบำรุงศิลปวัฒนธรรมให้รวมถึงการ อนุรักษ์ การฟื้นฟู การสืบทอดสืบสาน และการค้นคว้า สร้างสรรค์ภูมิปัญญาท้องถิ่น โดยเฉพาะด้านการแพทย์ แผนไทย สุขภาพวิถีไทย สร้างฐานข้อมูลทางด้านการ ทำนุบำรุงศิลปวัฒนธรรม สร้างมาตรฐานด้านวัฒนธรรม ภูมิปัญญาท้องถิ่นในแนววิถีไทย พร้อมทั้งเผยแพร่ให้ ทราบทั่วกัน
ตัวบ่งชี้ 6.2 มีผลงานหรือชิ้นงานการพัฒนาศึกษาความรู้ และสร้างมาตรฐานศิลปวัฒนธรรม (เฉพาะสถาบันที่เน้นการผลิตบัณฑิตและพัฒนาศิลปวัฒนธรรม)	ไม่ประเมิน	-
ตัวบ่งชี้ 6.3 ประสิทธิภาพในการอนุรักษ์ พัฒนาและสร้างเสริมเอกลักษณ์ ศิลปวัฒนธรรม (เฉพาะสถาบันที่เน้นการผลิตบัณฑิตและพัฒนาศิลปวัฒนธรรม)	ไม่ประเมิน	-
รวมเฉลี่ย	3.00	

องค์ประกอบที่ 7 <u>การบริหารและการจัดการ</u>	ผลการประเมิน	แนวทางการพัฒนา
<p>ตัวบ่งชี้ 7.1 สถานสถาบันใช้หลักธรรมาภิบาลในการบริหารจัดการและสามารถผลักดันสถาบันให้แข่งขันได้ในระดับสากล</p>	3	<p>กรรมการคณะและผู้บริหาร ให้ความสำคัญของการบริหารจัดการอย่างโปร่งใส ตรวจสอบได้ มีธรรมาภิบาลทั่วทั้งองค์กร ควรทำรายงานผลการปฏิบัติงานตามแผนปฏิบัติงานประจำปี เสนอกรรมการอย่างน้อยปีละ 2 ครั้ง (หลังจบเทอมการศึกษาแต่ละเทอม)</p>
<p>ตัวบ่งชี้ 7.2 ภาวะผู้นำของผู้บริหารทุกระดับของสถาบัน</p>	2	<p>จัดทำแผนพัฒนาศักยภาพผู้บริหาร ตามผลการประเมิน และดำเนินการตามแผนอย่างครบถ้วน</p>
<p>ตัวบ่งชี้ 7.3 มีการพัฒนาสถาบันสู่องค์กรเรียนรู้</p>	1	<p>จัดให้มีคณะกรรมการ การจัดการความรู้และจัดทำแผนการดำเนินงาน การจัดการความรู้เผยแพร่ให้ทราบทั่วกันในองค์กร จากนั้นดำเนินการตามแผนที่กำหนดไว้ทุกแผนงาน โครงการ/กิจกรรม</p>
<p>ตัวบ่งชี้ 7.4 มีระบบและกลไกในการบริหารทรัพยากรบุคคลเพื่อพัฒนาและธำรงรักษาไว้ให้บุคลากรมีคุณภาพและประสิทธิภาพ</p>	3	<p>ควรมีการประเมินความพึงพอใจในทุกด้านของบุคลากรทุกประเภท ทุกระดับ อย่างเป็นระบบ แล้วนำเสนอผู้บริหารระดับสูง เพื่อกำหนดแนวทางในการพัฒนาทรัพยากรบุคคลขององค์กรต่อไป</p>

<p>ตัวบ่งชี้ 7.5 ศักยภาพของระบบฐานข้อมูลเพื่อการบริหาร การเรียนการสอน และการวิจัย</p>	<p>2</p>	<p>เร่งรัดการจัดทำฐานข้อมูลในการบริหารงานของคณะให้แล้วเสร็จและพัฒนาต่อไป พร้อมประเมินประสิทธิภาพและความปลอดภัยของระบบฐานข้อมูล นอกจากนี้ควรสอบถาม(ประเมิน) ความพอใจของผู้ใช้ฐานข้อมูล แล้วนำข้อแนะนำต่าง ๆ ไปปรับปรุงและพัฒนาฐานข้อมูลต่อไปอย่างต่อเนื่อง และควรมีการต่อเชื่อมระบบฐานข้อมูลเข้ากับระบบของมหาวิทยาลัย</p>
<p>ตัวบ่งชี้ 7.6 ระดับความสำเร็จในการเปิดโอกาสให้บุคคลภายนอกเข้ามามีส่วนร่วมในการพัฒนาสถาบันอุดมศึกษา</p>	<p>3</p>	<p>ควรจัดการประชุมร่วมกับภาคประชาชน(ที่ไม่ใช่กรรมการคณะ) อย่างน้อยปีละ 1-2 ครั้ง และกำหนดให้มีระบบและกลไกการตรวจสอบการดำเนินงานของคณะโดยภาคประชาชนได้</p>
<p>ตัวบ่งชี้ 7.7 ร้อยละของอาจารย์ประจำที่ได้รับรางวัลผลงานทางวิชาการหรือวิชาชีพในระดับชาติหรือนานาชาติ</p>	<p>0</p>	<p>ส่งเสริมให้อาจารย์สร้างสรรค์และพัฒนาผลงานวิจัย ผลงานวิชาการหรือวิชาชีพอย่างต่อเนื่อง ส่งเสริมการไปนำเสนอผลงานทั้งในระดับชาติและนานาชาติ</p>
<p>ตัวบ่งชี้ 7.8 มีการนำระบบบริหารความเสี่ยงมาใช้ในกระบวนการบริหารการศึกษา</p>	<p>3</p>	<p>ควรมีการประชุมคณะกรรมการบริหารความเสี่ยงเป็นประจำ เพื่อกำหนดปรับปรุง การบริหารความเสี่ยง โดยความเห็นชอบ นั่นตามมติของผู้บริหารระดับสูง</p>

ตัวบ่งชี้ 7.9 ระดับความสำเร็จของการถ่ายทอดตัวบ่งชี้และเป้าหมายของระดับองค์กรสู่ระดับบุคคล	2	สร้างแรงจูงใจให้แก่ผู้ปฏิบัติและหัวหน้างานให้สอดคล้องกับผลการประเมินการดำเนินงานตามแผนกลยุทธ์ของหน่วยงานต่าง ๆ
รวมเฉลี่ย	2.11	

องค์ประกอบที่ 8 การเงินและงบประมาณ	ผลการประเมิน	แนวทางการพัฒนา
ตัวบ่งชี้ 8.1 มีระบบและกลไกในการจัดสรร การวิเคราะห์ค่าใช้จ่าย การตรวจสอบ การเงินและงบประมาณอย่างมีประสิทธิภาพ	3	ผู้ปฏิบัติและหัวหน้างานผู้บริหารปฏิบัติตามกฎ ระเบียบ กติกา อย่างครบถ้วนถูกต้อง ทุกขั้นตอน
ตัวบ่งชี้ 8.2 มีการใช้ทรัพยากรภายในและภายนอกสถาบันร่วมกัน	3	วิเคราะห์อัตราการใช้ทรัพยากร ประหยัด พลังงาน และงบประมาณ อันเป็นผลงานจากการใช้ทรัพยากรร่วมกัน ซึ่งรวมทั้ง ทรัพยากร บุคคล สถานที่ เครื่องมือ วัสดุอุปกรณ์ ยานพาหนะ เป็นต้น
รวมเฉลี่ย	3.00	

องค์ประกอบที่ 9 ระบบและกลไกการประกันคุณภาพ	ผลการประเมิน	แนวทางการพัฒนา
<p>ตัวบ่งชี้ 9.1 มีระบบและกลไกการประกันคุณภาพภายในที่เป็นส่วนหนึ่งของกระบวนการบริหารการศึกษา</p>	3	<p>สร้างความเข้มแข็งให้กับระบบและกลไกการประกันคุณภาพการศึกษาของคณะและการนำระบบ TQA (Thailand Quality Award) เข้ามาใช้แทนที่ต่อไป</p>
<p>ตัวบ่งชี้ 9.2 มีระบบและกลไกการให้ความรู้และทักษะด้านการประกันคุณภาพแก่นิสิต</p>	2	<p>จัดโครงการ สอน ฝึกอบรมเชิงปฏิบัติการ เกี่ยวกับการประกันคุณภาพการศึกษาให้แก่ที่นิสิตอย่างกว้างขวาง ออกไปอีก สนับสนุนให้นิสิตเข้าร่วมกับเครือข่ายคุณภาพในและระหว่างสถาบันหรือระดับชาติ รวมทั้งให้นิสิตคำนึงถึงคุณภาพในการดำเนินโครงการต่างๆ ของนิสิต และให้ประเมินคุณภาพโครงการทุกครั้งด้วยตัวชี้วัดที่เหมาะสมที่สะท้อนคุณภาพโครงการจริงๆ ไม่ใช่เรื่องอาหาร สถานที่ เวลา หรือปัจจัยที่ไม่ใช่สาระสำคัญ แล้วให้นิสิตเรียนรู้นำไปปรับปรุงในการดำเนินงานครั้งต่อไป</p>
<p>ตัวบ่งชี้ 9.3 ระดับความสำเร็จของการประกันคุณภาพการศึกษาภายใน</p>	3	<p>เน้นให้ทุกหน่วยงานรวมทั้งองค์กรของนิสิต คำนึงถึงคุณภาพในการจัดทำและดำเนินโครงการต่างๆ และเมื่อเสร็จสิ้นโครงการแล้วให้ประเมินโครงการทุกโครงการทั้งในด้านผลสัมฤทธิ์และกระบวนการ เพื่อเป็นข้อมูลในการปรับปรุงแก้ไขโครงการต่อไป</p>
<p>รวมเฉลี่ย</p>	2.67	

ตารางสรุปผลการประเมินตนเอง : รายองค์ประกอบ

องค์ประกอบ	จำนวนตัวบ่งชี้	ผลการประเมิน
องค์ประกอบที่ 1 ปรัชญา ปณิธาน วัตถุประสงค์และแผนงาน	2	2.50
องค์ประกอบที่ 2 การเรียนการสอน	13	1.84
องค์ประกอบที่ 3 กิจกรรมพัฒนานิสิตนักศึกษา	2	3.00
องค์ประกอบที่ 4 การวิจัย	5	1.40
องค์ประกอบที่ 5 การบริการวิชาการแก่สังคม	5*	2.75
องค์ประกอบที่ 6 การทำนุบำรุงศิลปวัฒนธรรม	3**	3.00
องค์ประกอบที่ 7 การบริหารและการจัดการ	9	2.11
องค์ประกอบที่ 8 การเงินและงบประมาณ	2	3.00
องค์ประกอบที่ 9 ระบบและกลไกการประกันคุณภาพ	3	2.67
	รวม	เฉลี่ย
	44	2.47

* องค์ประกอบที่ 5 ไม่ขอรับการประเมิน 1 ตัวบ่งชี้ คือ ตัวบ่งชี้ 5.5

** องค์ประกอบที่ 6 ไม่ขอรับการประเมิน 2 ตัวบ่งชี้ คือ ตัวบ่งชี้ 6.2, 6.3

ตารางวิเคราะห์ผลการประเมินตามมาตรฐานการอุดมศึกษา

มาตรฐานคุณภาพ	ผลคะแนนการประเมิน				ผลการประเมิน	หมายเหตุ
	ปัจจัยนำเข้า	กระบวนการ	ผลผลิต	รวม		
มาตรฐานที่1. ด้านคุณภาพบัณฑิต	-	-	4	4		
มาตรฐานที่2.ก (ด้านการบริหาร) ด้านธรรมาภิบาลของการบริหารการ อุดมศึกษา	1	10	5	16		
มาตรฐานที่2.ข (ด้านการบริหาร) ด้านพันธกิจของการบริหารการ อุดมศึกษา	6	9	7	22		
มาตรฐานที่3. ด้านการสร้างและพัฒนาสังคมความรู้ และสังคมแห่งการเรียนรู้	-	2	-	2		
สรุปรวมทุกมาตรฐาน	7	21	16	44		

* ผลการประเมิน ≤ 1.50 ผลการดำเนินงานอยู่ในระดับ ต้องปรับปรุง

1.51 – 2.00 ผลการดำเนินงานอยู่ในระดับ พอใช้

2.01- 2.50 ผลการดำเนินงานอยู่ในระดับ ดี

2.51 – 3.00 ผลการดำเนินงานอยู่ในระดับ ดี

