

รายงานการประเมินตนเอง
(Self Assessment Report : SAR)
ระดับคณะวิชา

ของ
คณะสิ่งแวดล้อมและทรัพยากรศาสตร์

สำหรับการประเมินคุณภาพการศึกษาภายใน
วงรอบปีการศึกษา 2557
(ตั้งแต่ 1 สิงหาคม 2557 ถึง 31 กรกฎาคม 2558)

คำนำ

คณะสิ่งแวดล้อมและทรัพยากรศาสตร์ มหาวิทยาลัยมหาสารคาม ได้ดำเนินการประกันคุณภาพการศึกษาตามนโยบายของสำนักงานคณะกรรมการการอุดมศึกษา ซึ่งสอดคล้องกับพระราชบัญญัติการศึกษาแห่งชาติ พ.ศ.2542 และที่แก้ไขเพิ่มเติม (ฉบับที่ 2) พ.ศ.2545 โดยเริ่มตั้งแต่การตรวจสอบคุณภาพ และการประเมินคุณภาพของคณะฯ เพื่อการพัฒนาคุณภาพการศึกษาอย่างต่อเนื่อง

สำหรับการประกันคุณภาพภายใน คณะสิ่งแวดล้อมและทรัพยากรศาสตร์ มหาวิทยาลัยมหาสารคาม ได้ดำเนินการมาทุกวงรอบ ปีการศึกษา ตามกฎกระทรวงว่าด้วยระบบ หลักเกณฑ์ และวิธีการประกันคุณภาพการศึกษาภายในสถานศึกษา ระดับอุดมศึกษา พ.ศ.2549 มาโดยตลอด ในการจัดทำรายงานการประเมินตนเอง (Self Assessment Report) ระดับคณะฯ เพื่อรับการประเมินคุณภาพภายใน ปีการศึกษา 2557 มหาวิทยาลัยเลือกจุดเน้นกลุ่ม ข สถาบันที่เน้นระดับปริญญาตรี ประเมินตนเอง 5 องค์ประกอบ 13 ตัวบ่งชี้ ซึ่งผลการประเมินของคณะกรรมการตรวจประเมินคุณภาพภายในวงรอบปีการศึกษา 2556 ที่ผ่านมา คณะสิ่งแวดล้อมและทรัพยากรศาสตร์ ได้คะแนนเท่ากับ 4.13 อยู่ในระดับดี และคณะฯ ได้มีการจัดทำแผนพัฒนาคุณภาพ และมีการกำกับติดตามการดำเนินงานตามแผนฯ อย่างต่อเนื่อง เพื่อจะเป็นแนวทางให้คณะสิ่งแวดล้อมและทรัพยากรศาสตร์ มีผลคะแนนที่ดีถึงดีมากในปีการศึกษา 2557 และสามารถพัฒนาคุณภาพการศึกษาได้อย่างต่อเนื่องในปีการศึกษาถัดไป

(ผู้ช่วยศาสตราจารย์ ดร.ยรรยงค์ อินทร์ม่วง)
คณบดีคณะสิ่งแวดล้อมและทรัพยากรศาสตร์

สารบัญ

ส่วนที่		หน้า
	คำนำ.....	1
1	ส่วนนำ.....	1
	ชื่อหน่วยงาน ที่ตั้ง และประวัติความเป็นมาโดยย่อ.....	1
	ปรัชญา ปณิธาน เป้าหมายและวัตถุประสงค์.....	2
	โครงสร้างองค์กร และโครงสร้างการบริหาร.....	4
	รายชื่อผู้บริหาร กรรมการประจำหน่วยงาน.....	4
	หลักสูตรและสาขาที่เปิดสอน ปีการศึกษา 2557.....	5
	จำนวนนิสิตปัจจุบัน.....	6
	จำนวนอาจารย์และบุคลากร ปีการศึกษา 2557.....	6
	ข้อมูลพื้นฐานโดยย่อเกี่ยวกับงบประมาณที่ได้รับจัดสรร.....	7
	เอกลักษณ์หรือวัฒนธรรมของหน่วยงาน.....	8
	ตารางแสดงผลการปรับปรุงตามข้อเสนอแนะของผลการประเมินปีที่ผ่านมา.....	8
2	ผลการดำเนินงานตามองค์ประกอบและตัวบ่งชี้การประเมินคุณภาพภายใน.....	11
	องค์ประกอบที่ 1 การผลิตบัณฑิต.....	11
	องค์ประกอบที่ 2 การวิจัย	26
	องค์ประกอบที่ 3 การบริการวิชาการ	36
	องค์ประกอบที่ 4 การทำนุบำรุงศิลปะและวัฒนธรรม	40
	องค์ประกอบที่ 5 การบริหารจัดการ	43
3	สรุปผลการประเมินตนเอง.....	54
	ตารางที่ 1 ผลสรุปการประเมินตนเองรายตัวบ่งชี้.....	54
	ตารางที่ 2 วิเคราะห์ผลการประเมินระดับคณะ.....	55

ส่วนที่ 1 ส่วนนำ

1.1 ชื่อหน่วยงาน ที่ตั้ง และประวัติความเป็นมาโดยย่อ

1.1.1 ชื่อคณะ

คณะสิ่งแวดล้อมและทรัพยากรศาสตร์ มหาวิทยาลัยมหาสารคาม

1.1.2 ที่ตั้ง

ตำบลขามเรียง อำเภอกันทรวิชัย จังหวัดมหาสารคาม 44150

1.1.3 ประวัติความเป็นมา

ก่อนการจัดตั้งคณะสิ่งแวดล้อมและทรัพยากรศาสตร์ ได้จัดให้เป็นรูปของโครงการ โดยใช้ชื่อว่า โครงการบัณฑิตศึกษาวิทยาการสิ่งแวดล้อม โดยได้รับอนุมัติให้จัดตั้งขึ้นเมื่อวันที่ 17 กันยายน 2547 และให้สังกัดบัณฑิตวิทยาลัย สภามหาวิทยาลัยมหาสารคาม ได้อนุมัติให้โครงการฯ เปิดสอนในระยะแรก 3 หลักสูตร ได้แก่ หลักสูตรปรัชญาดุษฎีบัณฑิต สาขาวิชาสิ่งแวดล้อมศึกษา หลักสูตรวิทยาศาสตรมหาบัณฑิต สาขาวิชาการบริหารจัดการสิ่งแวดล้อม และหลักสูตรวิทยาศาสตรมหาบัณฑิต สาขาวิชาสิ่งแวดล้อมศึกษา เมื่อวันที่ 24 กันยายน 2547 และได้เปิดทำการเรียนการสอนหลักสูตรดังกล่าว ตั้งแต่ภาคเรียนปลาย ปีการศึกษา 2547 เป็นต้นมา

ในภาคเรียนต้นปีการศึกษา 2548 โครงการฯ ได้ขยายการเรียนการสอนในระดับปริญญาโท ในหลักสูตรวิทยาศาสตรมหาบัณฑิต สาขาวิชาการบริหารจัดการสิ่งแวดล้อม และสาขาวิชาสิ่งแวดล้อมศึกษา ไปที่ศูนย์พัฒนาการศึกษาอุดรธานี ณ สถาบันพลศึกษา จังหวัดอุดรธานี อีกแห่งหนึ่ง เพื่อรองรับการขยายการศึกษาด้านสิ่งแวดล้อมสำหรับบัณฑิตกลุ่มแม่น้ำโขง และในภาคเรียนที่ 2/2548 ได้ขยายการเรียนการสอนระดับปริญญาโท ในหลักสูตรวิทยาศาสตรมหาบัณฑิต สาขาวิชาสิ่งแวดล้อมศึกษา ไปยังศูนย์พัฒนาการศึกษาเพชรบูรณ์ ในการประชุมสภามหาวิทยาลัยมหาสารคาม ครั้งที่ 8/2548 เมื่อวันที่ 30 กันยายน 2548 สภามหาวิทยาลัยมหาสารคามได้มีมติให้จัดตั้งคณะสิ่งแวดล้อมและทรัพยากรศาสตร์ และตามนโยบายของมหาวิทยาลัยจึงได้มีการโอนย้ายบุคลากร ครุภัณฑ์ นิสิตและหลักสูตรวิทยาศาสตรบัณฑิต สาขาวิชาเทคโนโลยีสิ่งแวดล้อม (คณะเทคโนโลยี) มาสังกัดคณะสิ่งแวดล้อมและทรัพยากรศาสตร์ ทั้งนี้ตั้งแต่วันที่ 1 พฤษภาคม 2549 เป็นต้นมา พร้อมกับร่างหลักสูตรวิทยาศาสตรบัณฑิต สาขาวิชาการจัดการสิ่งแวดล้อมและทรัพยากร และในปีการศึกษา 2550 ได้มีการจัดทำหลักสูตรวิทยาศาสตรบัณฑิต สาขาวิชาสิ่งแวดล้อมศึกษา ขึ้นอีก 1 หลักสูตร และในปีการศึกษา 2551 ได้มีการจัดทำหลักสูตรวิทยาศาสตรมหาบัณฑิต สาขาวิชาเทคโนโลยีสิ่งแวดล้อม

ในปัจจุบัน คณะฯ ได้เปิดการเรียนการสอนทั้งหมด 7 หลักสูตร ได้แก่ หลักสูตรปรัชญาดุษฎีบัณฑิต สาขาวิชาสิ่งแวดล้อมศึกษา หลักสูตรวิทยาศาสตรมหาบัณฑิต สาขาวิชาการบริหารจัดการสิ่งแวดล้อม หลักสูตรวิทยาศาสตรมหาบัณฑิต สาขาวิชาสิ่งแวดล้อมศึกษา วิทยาศาสตรมหาบัณฑิต สาขาวิชาเทคโนโลยีสิ่งแวดล้อม หลักสูตรวิทยาศาสตรบัณฑิต สาขาวิชาเทคโนโลยีสิ่งแวดล้อม หลักสูตรวิทยาศาสตรบัณฑิต สาขาวิชาการจัดการสิ่งแวดล้อมและทรัพยากร และหลักสูตรวิทยาศาสตรบัณฑิต สาขาวิชาสิ่งแวดล้อมศึกษา

คณะฯ มีบุคลากรสายวิชาการที่มีวุฒิปริญญาเอกจำนวน 20 คน (ในจำนวนนี้มีตำแหน่งทางวิชาการผู้ช่วยศาสตราจารย์ 8 คน) ปริญญาโท 7 คน และอาจารย์ที่กำลังศึกษาต่อในประเทศ 2 คน

1.2 ปรัชญา วิสัยทัศน์ พันธกิจและค่านิยมองค์กร

1.2.1 ปรัชญา

สิ่งแวดล้อมที่ดี เป็นพื้นฐานของการพัฒนาที่ยั่งยืนและความสุขของมวลมนุษยชาติ
(Good Environment is the Foundation for Sustainable Development and Happiness of Mankind)

1.2.2 วิสัยทัศน์

เป็นสถาบันการศึกษาสิ่งแวดล้อมชั้นนำของอาเซียน
(A leading academy for environmental studies in ASEAN)

1.2.3 พันธกิจ

1. ผลิตบัณฑิตสาขาวิชาชีพ เทคโนโลยีสิ่งแวดล้อม การจัดการสิ่งแวดล้อมและทรัพยากร และสิ่งแวดล้อมศึกษา ตามเกณฑ์มาตรฐานวิชาชีพในระดับปริญญาตรีและบัณฑิตศึกษา เพื่อเป็นทรัพยากรบุคคลรับใช้สังคมไทยและสากล
(To produce graduates with professional skills in environmental technology, environmental management and natural resources, and environmental education, conforming to the requirement of professional standards of both undergraduates and postgraduates, and building human resource for Thailand and international communities)
2. ผลิตงานวิจัยเพื่อสร้างองค์ความรู้ใหม่ และสรรค์สร้างนวัตกรรม การประยุกต์ใช้องค์ความรู้และเทคโนโลยีเพื่อการอนุรักษ์ ฟื้นฟู และการแก้ปัญหาสิ่งแวดล้อมของประเทศไทยและภูมิภาคอาเซียน
(To research by exploring new knowledge, innovation, and application of knowledge and technology for the benefits of conservation, restoration, and solutions to environmental problems in Thailand and ASEAN countries)
3. ให้การบริการวิชาการสิ่งแวดล้อมในด้านต่างๆ แก่หน่วยงานภาครัฐ ภาคเอกชน และชุมชน อาทิ เช่น การตรวจวิเคราะห์คุณภาพสิ่งแวดล้อม การจัดทำรายงานการวิเคราะห์ผลกระทบสิ่งแวดล้อม การให้คำปรึกษาการจัดการมลพิษด้านต่างๆ

การพัฒนาศักยภาพองค์กรและชุมชน เป็นต้น ครอบคลุมพื้นที่ทั้งภายในประเทศ และต่างประเทศ

(To deliver technical services for public and private agencies and including communities within Thailand and foreign countries, these include, for instances, environmental quality examinations, environmental impact assessment, consultations on pollution abatement and management, building capacity of organization and community etc.)

4. ร่วมจัดกิจกรรมทำนุบำรุงศิลปวัฒนธรรม โดยส่งเสริมให้บุคลากรในองค์กรมีความภาคภูมิใจใน อัตลักษณ์ ประเพณี และวัฒนธรรมไทย เชื่อมโยงสู่อาเซียน

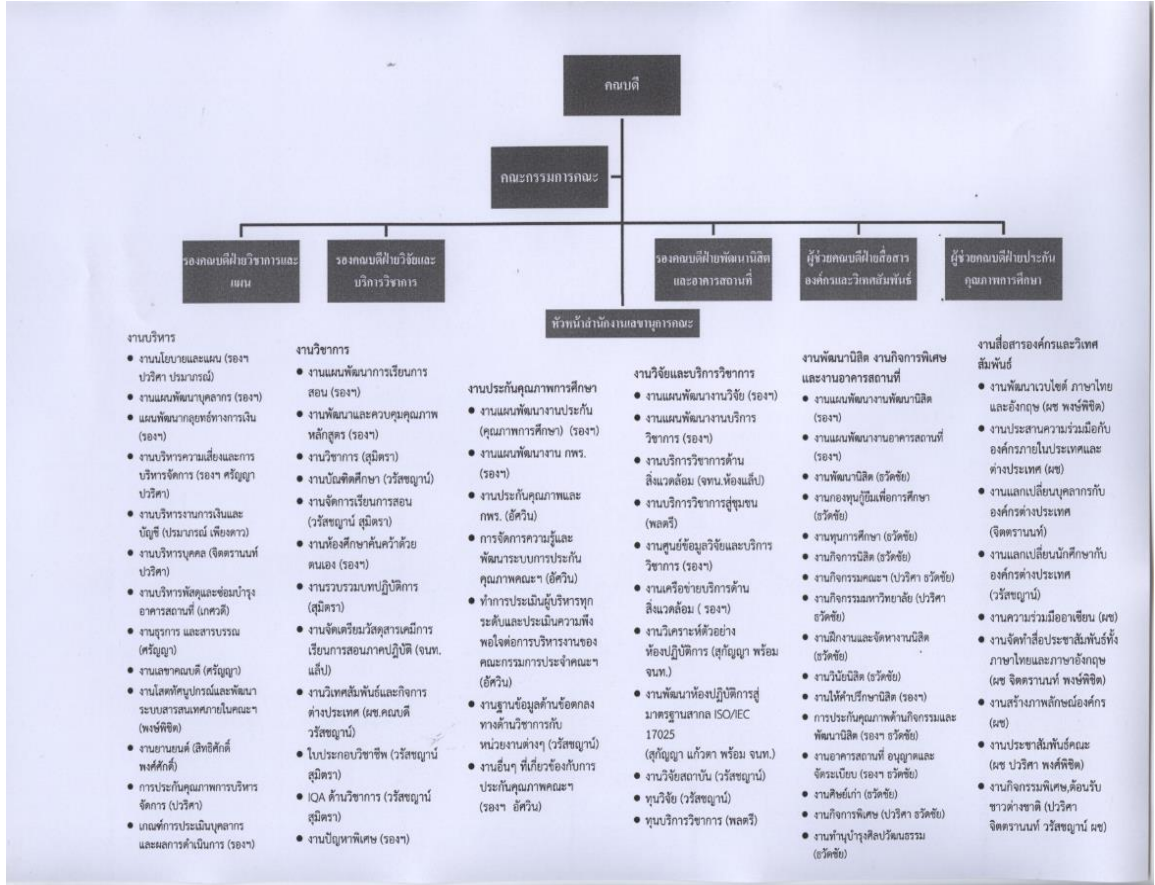
(To collaborate activities on art and culture preservation by promoting organization's staff to be proud of Thai identity, tradition, and culture uniqueness connecting to ASEAN community)

1.2.4 ค่านิยมองค์กร

SMART = “จริงใจ ถ่อมตน มุ่งมั่นสู่ความสำเร็จ รับผิดชอบ คิดลุ่มลึก”

S = Sincerity	เป็นองค์กร แห่งความจริงใจ เป็นองค์กรที่สังคมเชื่อถือได้
M = Modest	เป็นองค์กร ที่อ่อนน้อม ถ่อมตัว พอเพียง
A = Aspiration	เป็นองค์กร ที่มุ่งมั่นสู่ความสำเร็จ
R = Responsibility	เป็นองค์กร ที่รับผิดชอบต่อสังคม
T = Thoughtfulness	เป็นองค์กร แห่งรากปัญญา ส่งเสริมนวัตกรรมความคิด อย่างแยกกาย ลุ่มลึก

1.3 โครงสร้างองค์กร และโครงสร้างการบริหาร



1.4 รายชื่อผู้บริหาร กรรมการประจำหน่วยงาน

1.4.1 รายชื่อผู้บริหาร

- 1.4.1.1 ผู้ช่วยศาสตราจารย์ ดร.ยรรยงค์ อินทร์ม่วง
ตำแหน่ง คณบดีคณะสิ่งแวดล้อมและทรัพยากรศาสตร์
- 1.4.1.2 อาจารย์ ดร.พลกฤษณ์ จิตรโรต
ตำแหน่ง รองคณบดีฝ่ายวิชาการและแผน
- 1.4.1.3 ผู้ช่วยศาสตราจารย์ ดร.สุนันทา เลาวินัยศิริ
ตำแหน่ง รองคณบดีฝ่ายวิจัยและบริการวิชาการ
- 1.4.1.4 อาจารย์ วรณศักดิ์พีจิตร บุญเสริม
ตำแหน่ง รองคณบดีฝ่ายพัฒนานิสิตและอาคารสถานที่
- 1.4.1.5 ผู้ช่วยศาสตราจารย์ ดร.เอริกา พฤทธิกิตติ
ตำแหน่ง ผู้ช่วยคณบดีฝ่ายสื่อสารองค์กรและวิเทศสัมพันธ์
- 1.4.1.6 อาจารย์ ดร.ธายุกร พระบำรุง
ตำแหน่ง ผู้ช่วยคณบดีฝ่ายประกันคุณภาพการศึกษา

1.4.2 กรรมการประจำคณะ

- 1.4.2.1 ผู้ช่วยศาสตราจารย์ ดร.ยรรยงค์ อินทร์ม่วง
ตำแหน่ง ประธาน
- 1.4.2.2 ผู้ช่วยศาสตราจารย์ ดร.สุนันทา เลาวินัยศิริ
ตำแหน่ง กรรมการ
- 1.4.2.3 อาจารย์ วรรณศักดิ์พิจิตร บุญเสริม
ตำแหน่ง กรรมการ
- 1.4.2.4 ผู้ช่วยศาสตราจารย์ ดร.เอริกา พฤตมิกิตติ
ตำแหน่ง กรรมการ
- 1.4.2.5 ผู้ช่วยศาสตราจารย์ ดร.ประยูร วงศ์จันทร์
ตำแหน่ง กรรมการ
- 1.4.2.6 อาจารย์ ดร.ธายุกร พระบำรุง
ตำแหน่ง กรรมการ
- 1.4.2.7 อาจารย์ ดร.พลกฤษณ์ จิตรโต
ตำแหน่ง กรรมการและเลขานุการ
- 1.4.2.8 นางสาวปวีศา ปัดเสน
ตำแหน่ง ผู้ช่วยเลขานุการ

1.5 หลักสูตรและสาขาที่เปิดสอน ปีการศึกษา 2557

ที่	หลักสูตร	ปีที่ปรับปรุง
ระดับปริญญาตรี		
1	วท.บ. สิ่งแวดล้อมศึกษา	2559
2	วท.บ. การจัดการสิ่งแวดล้อมและทรัพยากร	2560
3	วท.บ.เทคโนโลยีสิ่งแวดล้อม	2559
ระดับปริญญาโท		
1	วท.ม. สิ่งแวดล้อมศึกษา	2559
2	วท.ม. การจัดการสิ่งแวดล้อมและทรัพยากร	2560
3	วท.ม.เทคโนโลยีสิ่งแวดล้อม	2560
ระดับปริญญาเอก		
1	ปร.ด สิ่งแวดล้อมศึกษา	2560

ข้อมูล ณ วันที่ 31 กรกฎาคม 2558

1.6 จำนวนนิสิตปัจจุบัน ปีการศึกษา 2557

ที่	ชื่อหลักสูตร	จำนวนนิสิตปัจจุบันแยกตามชั้นปี (คน)							รวม
		ปี 1	ปี 2	ปี 3	ปี 4	ปี 5	ปี 6	มากกว่า 6 ปี	
ระดับปริญญาตรี									
1	วท.บ. สิ่งแวดล้อมศึกษา	120	68	60	69	15	4	0	336
2	วท.บ. การจัดการสิ่งแวดล้อมและทรัพยากร	98	80	88	48	2	1	2	317
3	วท.บ.เทคโนโลยีสิ่งแวดล้อม	66	45	56	48	4	1	7	167
ระดับปริญญาโท									
1	วท.ม. สิ่งแวดล้อมศึกษา	8	37	4	0	0	0	0	49
2	วท.ม. การจัดการสิ่งแวดล้อมและทรัพยากร	0	3	6	0	4	0	0	13
3	วท.ม.เทคโนโลยีสิ่งแวดล้อม	1	1	10	3	2	0	0	17
ระดับปริญญาเอก									
1	ปร.ด สิ่งแวดล้อมศึกษา	7	5	3	22	8	4	1	50
	รวม	300	239	227	190	35	10	10	1,011

ข้อมูล ณ วันที่ 31 กรกฎาคม 2558

1.7 จำนวนอาจารย์และบุคลากร ปีการศึกษา 2557

1) จำนวนอาจารย์ (คน)

วุฒิการศึกษา	อยู่ปฏิบัติงานจริง	ลาศึกษาต่อ	รวม	ตำแหน่งทางวิชาการ				รวม
				อ.	ผศ.	รศ.	ศ.	
ปริญญาตรี	-	-	-	-	-	-	-	-
ปริญญาโท	7	2	9	8	1	-	-	9
ปริญญาเอก	20.5	-	20.5	12	9	-	-	21
รวม	27.5	2	29.5	20	10	-	-	30

ที่มา : งานบุคคล ข้อมูล ณ วันที่ 31 กรกฎาคม 2558

หมายเหตุ : ผศ.ดร.ยรรยงค์ อินทร์ม่วง เข้ามาปฏิบัติงานมากกว่า 6 เดือน แต่ไม่ถึง 9 เดือน. นับจำนวนคนเพิ่มเวลาคำนวณ 0.5 คน

2) จำนวนบุคลากรสายสนับสนุน (คน)

วุฒิการศึกษา	ข้าราชการ			พนักงาน			ลูกจ้างประจำ	ลูกจ้างชั่วคราว	รวม
	ปฏิบัติการ	ชำนาญการ	ชำนาญการพิเศษ	ปฏิบัติการ	ชำนาญการ	ชำนาญการพิเศษ			
ปริญญาตรี	-	-	-	3	-	-	-	5	8
ปริญญาโท	-	-	1	5	-	-	-	-	6
ปริญญาเอก	-	-	-	-	-	-	-	-	-
รวม	-	-	1	8	-	-	-	5	14

ที่มา : งานบุคคล ข้อมูล ณ วันที่ 31 กรกฎาคม 2558

1.8 ข้อมูลพื้นฐานโดยย่อเกี่ยวกับงบประมาณที่ได้รับจัดสรร (ข้อมูลปีงบประมาณ 2558)

หมวดรายจ่าย	งบประมาณแผ่นดิน		งบประมาณเงินรายได้		รวมทั้งสิ้น	
	จำนวน	ร้อยละ	จำนวน	ร้อยละ	จำนวน	ร้อยละ
1. งบดำเนินการ						
1.1 เงินเดือน สาย ก	1,356,240	24.62	-	-	1,356,240	6.71
1.2 เงินเดือน สาย ข	355,680	6.46	-	-	355,680	1.76
1.3 เงินเดือน สาย ค	-	-	-	-	-	-
1.4 เงินเดือนพนักงานราชการ	-	-	-	-	-	-
1.5 เงินเดือนพนักงานมหาวิทยาลัย	-	-	1,066,100	6.76	-	-
1.6 เงินเดือนค่าจ้างประจำ	-	-	-	-	-	-
1.7 ค่าจ้างชั่วคราว	-	-	988,900	6.27	988,900	4.89
1.8 ค่าตอบแทน ใช้สอย วัสดุ	2,127,100	38.61	4,965,700	31.48	7,092,800	35.08
1.9 ค่าสาธารณูปโภค	-	-	63,000	0.40	63,000	0.31
1.10 เงินอุดหนุน	200,000	3.63	5,617,125	35.61	5,817,125	28.77
1.11 รายจ่ายอื่นๆ	-	-	3,037,397	19.25	3,037,397	15.02
1.12 งบกลาง	-	-	-	-	-	-
2. งบลงทุน						
2.1 ครุภัณฑ์ + ที่ดินและสิ่งก่อสร้าง	1,470,319	26.69	37,890	0.24	1,508,209	7.46
รวมงบดำเนินการ + งบลงทุน	5,509,339	100.00	15,776,122	100.00	20,219,351	100.00

1.9 เอกลักษณ์หรือวัฒนธรรมของหน่วยงาน

คณะสิ่งแวดล้อมและทรัพยากรศาสตร์ มีเอกลักษณ์ที่สอดคล้องกับเอกลักษณ์ของมหาวิทยาลัย คือ “การเป็นที่พึ่งทางวิชาการด้านสิ่งแวดล้อมให้แก่สังคมและชุมชน” โดยทางคณะฯ ได้ดำเนินการให้บริการวิชาการทั้งในรูปแบบของการรับตรวจวิเคราะห์คุณภาพสิ่งแวดล้อมให้แก่หน่วยงานทั้งภาครัฐและภาคเอกชน รูปแบบการอบรมสาระความรู้และทักษะการวิจัยด้านสิ่งแวดล้อมให้แก่ครูและนักเรียนในโรงเรียนที่ตั้งในเขตจังหวัดมหาสารคามและจังหวัดใกล้เคียง เป็นต้น โดยผลการดำเนินงานที่ผ่านมาพบว่า การดำเนินงานสำเร็จลุล่วงตามเป้าหมายที่วางไว้และเป็นที่ยอมรับจากหน่วยงานที่ได้รับบริการวิชาการ ทั้งนี้พิจารณาจากการติดต่อขอรับบริการอย่างต่อเนื่อง ซึ่งการดำเนินงานตามเอกลักษณ์ให้ประสบความสำเร็จนั้นจำเป็นต้องอาศัยวัฒนธรรมขององค์กรที่เอื้อต่อการดำเนินงาน โดยการดำเนินงานของคณะฯ ที่ผ่านมา ผู้บริหารของคณะฯ ได้ให้การสนับสนุนในด้านต่างๆ ทั้งในด้านงบประมาณและบุคลากร ตลอดจนพยายามจะสร้างวัฒนธรรมในการช่วยเหลือเกื้อกูลกันให้เกิดขึ้นในคณะฯ อย่างต่อเนื่อง ซึ่งเป็นเหตุผลหนึ่งที่ทำให้การดำเนินงานประสบความสำเร็จตามเอกลักษณ์ที่ตั้งไว้

1.10 ตารางแสดงผลการปรับปรุงตามข้อเสนอแนะของผลการประเมินปีที่ผ่านมา (เปรียบเทียบผลการดำเนินงานตามแผนพัฒนาคุณภาพ Improvement Plan)

ที่	กิจกรรมโครงการที่ระบุตามแผนพัฒนาคุณภาพฯ	สรุปผลการดำเนินงานที่แสดงถึงการพัฒนาคุณภาพการศึกษา	ปัญหา/อุปสรรค
1	การรายงานความสำเร็จของแผนกลยุทธ์และ แผนปฏิบัติการประจำปีในเป้าหมายของตัวบ่งชี้ เพื่อให้คณะกรรมการประจำคณะพิจารณา	มีการดำเนินการติดตามผลการประเมินเป็นระยะ และ มีการสรุป และนำเข้าการประชุมกรรมการประจำคณะในวาระเพื่อพิจารณาวันที่ 30 ก.ย. 2558	เวลาในการติดตามไม่ชัดเจน ควรเพิ่มปฏิทินการดำเนินงานประกันคุณภาพการศึกษา
2	การถ่ายทอดหรือสื่อสารให้ผู้ที่มีส่วนเกี่ยวข้องกับหลักสูตรให้มีความรู้ความเข้าใจหลักสูตร (TQF)	งานประกันคุณภาพปรับระบบงานประกันคุณภาพการศึกษาจากระบบเดิมมีงานประกันเป็นศูนย์กลางส่งข้อมูลและเขียน SAR ปรับเป็นผู้รับผิดชอบดัชนีเป็นผู้ส่งเอกสาร พร้อมส่ง SAR ปัญหาอุปสรรค และ แนวทางในการพัฒนาของตัวบ่งชี้ตัวเอง	ความไม่คุ้นเคยในการประมวลผลในดัชนีของผู้รับผิดชอบ แนวทางแก้ไขจะต้องเพิ่มการอบรมเฉพาะส่วนเพื่อให้เกิดความเข้าใจมากขึ้น
3	แผนพัฒนาบุคลากรที่มีความชัดเจนและเป็นรูปธรรมและเป็นปัจจุบัน สอดคล้องกับความต้องการของบุคลากร	มีแผนพัฒนาบุคคลากรประจำปี	แนวทางพัฒนาควรมีการสำรวจความต้องการบุคคลากรเป็นระยะ เพื่อนำมาปรับแผนให้เป็นปัจจุบัน
4	การกำหนดแนวทางหรือมาตรการในการส่งเสริมสนับสนุนการให้ความรู้ในการเข้าสู่ตำแหน่งทางวิชาการที่ชัดเจน สอดคล้องกับแผนพัฒนาบุคลากร	มีการสำรวจความต้องการของบุคคลากรที่ไม่ได้ขอตำแหน่งวิชาการ เพื่อนำไปปรับแผนการดำเนินงานปี 2558	

ที่	กิจกรรมโครงการที่ระบุตามแผนพัฒนาคุณภาพฯ	สรุปผลการดำเนินงานที่แสดงถึงการพัฒนาคุณภาพการศึกษา	ปัญหา/อุปสรรค
5	คณะกรรมการบริหารหลักสูตรควรมีการกำหนดมาตรการหรือแนวทางกำกับติดตามการดำเนินงานให้เป็นรูปธรรม (มคอ.3, มคอ.5) ให้ครบทุกรายวิชา	มีการกำหนดเวลาการส่ง มคอ. 3 5 และ 7 และมีการออกหนังสือเพื่อให้ส่งเอกสารในระยะเวลาที่กำหนด	
6	การทำวิจัยในชั้นเรียนหรือการกำหนดประเด็นการจัดการความรู้ เพื่อนำมาใช้ในการพัฒนาการเรียนการสอนให้สอดคล้องกับสถานการณ์	ไม่มี	รูปแบบการวิจัยในชั้นเรียน ทางคณาจารย์ยังไม่เข้าใจชัดเจน แนวทางแก้ไข ส่วนวิชาการ ควรหาผู้ชำนาญเข้ามาอบรม ดูงาน หรือ KM
7	การวางแผนการส่งเสริมนิสิตโดยเฉพาะระดับปริญญาตรีในการเข้าร่วมกิจกรรมให้ชัดเจน และให้ครอบคลุมทุกหลักสูตร และจำนวนผู้เข้าร่วมกิจกรรม	มีจำนวนโครงการ เพิ่มเติม และ มีการวางแผนโครงการให้เหมาะสมกับการดำเนินการ ด้าน คุณลักษณะของนิสิต	
8	การวิเคราะห์ปัญหาด้านคุณธรรมจริยธรรมที่เกิดขึ้น และสิ่งที่เป็นปัญหาเร่งด่วนมา กำหนดพฤติกรรมที่ควรแก้ไขหรือสร้างให้เกิดความชัดเจน	มีการวางอัตลักษณ์ของนิสิตเกี่ยวกับคุณธรรมและจริยธรรม มีคณะกรรมการจริยธรรมของมหาวิทยาลัย โดยมีบุคคลากรเข้าไปร่วม	
9	แผนการจัดกิจกรรมที่ดำเนินการโดยนิสิตควรมีกิจกรรมวิชาการที่ส่งเสริมคุณลักษณะบัณฑิตที่พึงประสงค์	ปรับให้มีกิจกรรมครบถ้วนตามลักษณะบัณฑิตที่พึงประสงค์	
10	การกำหนดวัตถุประสงค์ของแผนการจัดกิจกรรม เพื่อสามารถประเมินความสำเร็จของแผน	ปรับให้แผนการจัดกิจกรรมมีวัตถุประสงค์ และ เป้าประสงค์อย่างชัดเจน	
11	สนับสนุนเพิ่มเติมหรือแนวทางส่งเสริมสนับสนุนให้อาจารย์ขอทุนจากภายนอก	มีการกำหนดหน้าที่ความรับผิดชอบ ตั้งคณะกรรมการ กำหนดแนวทาง การประชาสัมพันธ์ และ ติดต่อองค์กรภายนอก เข้าสู่คณะเพิ่มขึ้น เช่น WWF SET เป็นต้น ทำให้ได้ทุนภายนอกเพิ่มขึ้น	คณะจารย์ที่ได้ทุนภายนอกยังมีไม่มากนัก ควรส่งเสริมอาจารย์ผู้ยังไม่ได้รับทุนภายนอก ให้มีโอกาสได้รับทุนเพิ่มขึ้น
12	หามาตรการส่งเสริมสนับสนุนให้อาจารย์ผลิตบทความวิชาการ ตำรา หนังสือ	มีโครงการผลิตตำรา ตามแผนของคณะฯ	อาจารย์ส่วนใหญ่มีอายุน้อย กำลังพัฒนางานตีพิมพ์ และ ตำราหรือหนังสือในเวลาถัดไป
13	ดำเนินการตามหลักธรรมาภิบาลเป็นข้อๆ พร้อมแสดงหลักฐาน	มีการกำหนด หลักธรรมาภิบาลอย่างเป็นรูปธรรม	
14	ความเชื่อมโยงระหว่างผลการประเมินคุณภาพกับการพัฒนาคณะฯ	มีการประชุมกรรมการประจำคณะ วันที่ 30 กันยายน 2558 โดยมีส่วนของการนำปัญหาและอุปสรรคในการดำเนินงานเข้ามา	

ที่	กิจกรรมโครงการที่ระบุตาม แผนพัฒนาคุณภาพฯ	สรุปผลการดำเนินงานที่แสดงถึง การพัฒนาคุณภาพการศึกษา	ปัญหา/อุปสรรค
		ประมวล และ พิจารณาให้นำผลการ ดำเนินงาน ปรับปรุงในแผนคณะ ที่จะ ดำเนินการในช่วงเดือน ตุลาคม 2558	
15	การเร่งสร้างระบบกลไกการจัดการความรู้ เพื่อให้เกิดการเรียนรู้อย่างต่อเนื่องและ ยั่งยืน	มีการกำหนดการจัดการความรู้ในส่วน ประกัน และ กพร. และ วิชาการก็รวมอยู่ใน ส่วนของงานประกันคุณภาพระดับหลักสูตร	

ส่วนที่ 2

ผลการดำเนินงานตามองค์ประกอบและตัวบ่งชี้การประเมินคุณภาพภายใน

องค์ประกอบที่ 1 การผลิตบัณฑิต

ตัวบ่งชี้ที่ 1.1 ผลการบริหารจัดการหลักสูตรโดยรวม

ชนิดของตัวบ่งชี้ : ผลลัพธ์

เกณฑ์การประเมิน : ค่าเฉลี่ยของคะแนนประเมินทุกหลักสูตรที่คณะรับผิดชอบ

ผลการดำเนินงานและการประเมินตนเอง

ในปีการศึกษา 2557 คณะเปิดการเรียนการสอนทั้งสิ้น จำนวน 7 หลักสูตร จำแนกเป็นหลักสูตรระดับปริญญาตรี จำนวน 3 หลักสูตร ระดับปริญญาโท จำนวน 3 หลักสูตร และระดับปริญญาเอก จำนวน 1 หลักสูตร โดยมีหลักสูตรที่เป็นไปตามเกณฑ์มาตรฐานหลักสูตร จำนวน 2 หลักสูตร และมีหลักสูตรที่ไม่ผ่านการกำกับมาตรฐาน จำนวน 5 หลักสูตร มีค่าเฉลี่ยคะแนนประเมินของทุกหลักสูตรที่คณะรับผิดชอบเท่ากับ 0.63 โดยมีรายละเอียดดังนี้

ที่	หลักสูตร	ผลการประเมิน		
		การกำกับมาตรฐาน (✓=ผ่าน , ✗=ไม่ผ่าน)	คะแนน	ระดับคุณภาพ
1	หลักสูตรวิทยาศาสตรบัณฑิต สาขาเทคโนโลยีสิ่งแวดล้อม	✗	0	ไม่ได้มาตรฐาน
2	หลักสูตรวิทยาศาสตรมหาบัณฑิตสาขาเทคโนโลยีสิ่งแวดล้อม	✓	2.22	ปานกลาง
3	หลักสูตรวิทยาศาสตรบัณฑิต สาขาการจัดการสิ่งแวดล้อมและทรัพยากร	✗	0	ไม่ได้มาตรฐาน
4	หลักสูตรวิทยาศาสตรมหาบัณฑิตสาขาการบริการจัดการสิ่งแวดล้อม	✗	0	ไม่ได้มาตรฐาน
5	หลักสูตรวิทยาศาสตรบัณฑิต สาขาสิ่งแวดล้อมศึกษา	✓	2.18	ปานกลาง
6	หลักสูตรวิทยาศาสตรมหาบัณฑิตสาขาสิ่งแวดล้อมศึกษา	✗	0	ไม่ได้มาตรฐาน
7	หลักสูตรวิทยาศาสตรปรัชญาดุษฎีบัณฑิตสาขาสิ่งแวดล้อมศึกษา	✗	0	ไม่ได้มาตรฐาน
	รวม		4.44	
	ค่าเฉลี่ยของคะแนนประเมินทุกหลักสูตรที่คณะรับผิดชอบ (ผลรวมของค่าคะแนนประเมินของทุกหลักสูตร÷จำนวนหลักสูตรทั้งหมดที่คณะรับผิดชอบ)		0.63	น้อย

หมายเหตุ : ผลการประเมิน

คะแนนระดับหลักสูตร = 0 หมายถึง หลักสูตรไม่ได้มาตรฐาน

คะแนนระดับหลักสูตร = 0.01 – 5.00 หมายถึง หลักสูตรเป็นไปตามมาตรฐาน และมีระดับคุณภาพตามคะแนนที่ได้ ดังนี้

คะแนน	ระดับคุณภาพ
0.01 - 2.00	น้อย
2.01 - 3.00	ปานกลาง
3.01 - 4.00	ดี
4.01 - 5.00	ดีมาก

รายการหลักฐาน

- 1.1-1 คำสั่งแต่งตั้งคณะกรรมการประเมินระดับหลักสูตร
- 1.1-2 รายงานผลประเมินของหลักสูตรวิทยาศาสตรบัณฑิตสาขาเทคโนโลยีสิ่งแวดล้อม
- 1.1-3 รายงานผลประเมินของหลักสูตรวิทยาศาสตรมหาบัณฑิตสาขาเทคโนโลยีสิ่งแวดล้อม
- 1.1-4 รายงานผลประเมินของหลักสูตรวิทยาศาสตรบัณฑิตสาขาสิ่งแวดล้อมและทรัพยากร
- 1.1-5 รายงานผลประเมินของหลักสูตรวิทยาศาสตรมหาบัณฑิตสาขาการจัดการสิ่งแวดล้อม
- 1.1-6 รายงานผลประเมินของหลักสูตรวิทยาศาสตรบัณฑิตสาขาสิ่งแวดล้อมศึกษา
- 1.1-7 รายงานผลประเมินของหลักสูตรวิทยาศาสตรมหาบัณฑิตสาขาสิ่งแวดล้อมศึกษา
- 1.1-7 รายงานผลประเมินของหลักสูตรวิทยาศาสตรปรัชญาดุษฎีบัณฑิตสาขาสิ่งแวดล้อมศึกษา

การประเมินตนเอง

ตัวบ่งชี้	เป้าหมาย	การบรรลุเป้าหมาย	ผลการดำเนินงาน	คะแนนประเมินตนเอง
1.1	ค่าเฉลี่ย 4.25	✘	ค่าเฉลี่ย 0.63	0.63

ตัวบ่งชี้ที่ 1.2 อาจารย์ประจำคณะที่มีคุณวุฒิปริญญาเอก

ชนิดของตัวบ่งชี้ : ปัจจัยนำเข้า

เกณฑ์การประเมิน : โดยการแปลงค่าร้อยละของอาจารย์ประจำคณะที่มีคุณวุฒิปริญญาเอกเป็นคะแนน 0-5

ค่าร้อยละของอาจารย์ประจำคณะที่มีคุณวุฒิปริญญาเอกที่กำหนดให้เป็นคะแนนเต็ม 5 = ร้อยละ 40 ขึ้นไป

ผลการดำเนินงาน

ในปีการศึกษา 2557 คณะมีอาจารย์ประจำคณะทั้งสิ้นจำนวน 30 คน จำแนกเป็นอาจารย์ประจำคณะที่ปฏิบัติงานจริง จำนวน 27.5 คน อาจารย์ประจำคณะที่ลาศึกษาต่อจำนวน 2 คน อาจารย์ที่ทำงานมากกว่า 6 เดือนแต่ไม่ครบ 9 เดือน 1 คน เป็นอาจารย์ประจำคณะที่มีวุฒิปริญญาเอก จำนวน 21 คน คิดเป็นร้อยละ 71.2 แปลงค่าร้อยละของอาจารย์ประจำคณะที่มีคุณวุฒิปริญญาเอกเป็นคะแนนเท่ากับ 5 คะแนน โดยมีรายละเอียดดังนี้

ข้อ	รายการข้อมูล	จำนวน (คน/ร้อยละ)
1	จำนวนอาจารย์ประจำคณะที่ปฏิบัติงานจริง	27.5
2	จำนวนอาจารย์ประจำคณะที่ลาศึกษาต่อ	2
3	จำนวนอาจารย์ประจำคณะทั้งหมด ((ข้อ1)+(ข้อ2))	29.5
4	จำนวนอาจารย์ประจำคณะที่มีวุฒิปริญญาเอก	21
5	ร้อยละของอาจารย์ประจำคณะที่มีวุฒิปริญญาเอก ((ข้อ4)x100) ÷ (ข้อ3)	71.2
6	แปลงค่าร้อยละของอาจารย์ประจำคณะที่มีคุณวุฒิปริญญาเอกเป็นคะแนน ((ข้อ5)x5)÷40	5

รายการหลักฐาน

1.2-1 ตารางรายชื่อและข้อมูลวุฒิการศึกษาและตำแหน่งทางวิชาการของอาจารย์ประจำคณะ ทั้งที่ปฏิบัติงานจริงและลาศึกษาต่อ* ปีการศึกษา 2557

การประเมินตนเอง

ตัวบ่งชี้	เป้าหมาย	การบรรลุเป้าหมาย	ผลการดำเนินงาน	คะแนนประเมินตนเอง
1.2	ร้อยละ 40	✓	ร้อยละ 71.2	5

ตัวบ่งชี้ที่ 1.3 อาจารย์ประจำคณะที่ดำรงตำแหน่งทางวิชาการ

ชนิดของตัวบ่งชี้ : ปัจจัยนำเข้า

เกณฑ์การประเมิน : โดยการแปลงค่าร้อยละของอาจารย์ประจำคณะที่ดำรงตำแหน่งทางวิชาการเป็นคะแนน 0-5

ค่าร้อยละของอาจารย์ประจำคณะที่ดำรงตำแหน่งผู้ช่วยศาสตราจารย์ รองศาสตราจารย์ และศาสตราจารย์ ที่กำหนดให้เป็นคะแนนเต็ม 5 = ร้อยละ 60 ขึ้นไป

ผลการดำเนินงาน

ในปีการศึกษา 2557 คณะมีอาจารย์ประจำคณะรวมทั้งสิ้น ... คน จำแนกเป็นอาจารย์ประจำคณะที่ปฏิบัติงานจริง จำนวน 27.5 คน อาจารย์ประจำคณะที่ลาศึกษาต่อ จำนวน 2 คน มีอาจารย์ประจำคณะที่ดำรงตำแหน่งทางวิชาการจำนวนทั้งสิ้น 10 คน โดยจำแนกเป็นอาจารย์ประจำคณะที่ดำรงตำแหน่งทางวิชาการระดับผู้ช่วยศาสตราจารย์ จำนวน 10 คน รองศาสตราจารย์ จำนวน 0 คน และศาสตราจารย์ จำนวน 0 คน ดังนั้นอาจารย์ประจำคณะที่มีตำแหน่งทางวิชาการคิดเป็นร้อยละ 33.9 แปลงค่าร้อยละของอาจารย์ประจำคณะที่มีตำแหน่งทางวิชาการเป็นคะแนนเท่ากับ 2.59 คะแนน โดยมีรายละเอียดดังนี้

ข้อ	รายการข้อมูล	จำนวน (คน/ร้อยละ)
1	จำนวนอาจารย์ประจำคณะที่ปฏิบัติงานจริง	27.5
2	จำนวนอาจารย์ประจำคณะที่ลาศึกษาต่อ	2
3	จำนวนอาจารย์ประจำคณะทั้งหมด ((ข้อ1)+(ข้อ2))	29.5
4	จำนวนอาจารย์ประจำคณะที่ดำรงตำแหน่งผู้ช่วยศาสตราจารย์	10
5	จำนวนอาจารย์ประจำคณะที่ดำรงตำแหน่งรองศาสตราจารย์	0
6	จำนวนอาจารย์ประจำคณะที่ดำรงตำแหน่งศาสตราจารย์	0
7	รวมจำนวนอาจารย์ประจำคณะที่ดำรงตำแหน่งทางวิชาการ ((ข้อ4)+(ข้อ5)+(ข้อ6))	10
8	ร้อยละของอาจารย์ประจำคณะที่ดำรงตำแหน่งทางวิชาการ ((ข้อ7) \times 100) \div (ข้อ3)	33.9
9	แปลงค่าร้อยละของอาจารย์ประจำคณะที่ดำรงตำแหน่งทางวิชาการเป็นคะแนน ((ข้อ8) \times 5) \div 60	2.83

รายการหลักฐาน

- 1.3-1 สรุปรายชื่อคณาจารย์ประจำ และ ลาศึกษาต่อ
- 1.3-2 เอกสารแต่งตั้งผู้ช่วยศาสตราจารย์ 10 คน

การประเมินตนเอง

ตัวบ่งชี้	เป้าหมาย	การบรรลุ เป้าหมาย	ผลการดำเนินงาน	คะแนนประเมิน ตนเอง
1.3	30	✓	ร้อยละ 33.9	2.83

ตัวบ่งชี้ที่ 1.4 จำนวนนิสิตเต็มเวลาเทียบเท่าต่อจำนวนอาจารย์ประจำ

ชนิดของตัวบ่งชี้ : ปัจจัยนำเข้า

เกณฑ์การประเมิน : คำนวณหาค่าความแตกต่างระหว่างจำนวนนิสิตเต็มเวลาต่ออาจารย์ประจำกับเกณฑ์มาตรฐาน และนำมาเทียบกับค่าความต่างทั้งด้านสูงกว่าหรือต่ำกว่าที่กำหนดเป็นคะแนน 0 และ 5 คะแนน และใช้การเทียบบัญญัติไตรยางศ์ดังนี้

- ค่าความแตกต่างทั้งด้านสูงกว่าหรือต่ำกว่าเกณฑ์มาตรฐานไม่เกินร้อยละ 10 กำหนดเป็นคะแนน 5
- ค่าความแตกต่างทั้งด้านสูงกว่าหรือต่ำกว่าเกณฑ์มาตรฐานตั้งแต่ร้อยละ 20 กำหนดเป็นคะแนน 0
- ค่าความแตกต่างทั้งด้านสูงกว่าหรือต่ำกว่าเกณฑ์มาตรฐานตั้งแต่ร้อยละ 10.01 และไม่เกินร้อยละ 20ให้นำมาเทียบบัญญัติไตรยางศ์ตามสูตรเพื่อเป็นคะแนนของหลักสูตรนั้นๆ

ผลการดำเนินงาน

คณะสิ่งแวดล้อมและทรัพยากรศาสตร์ จัดอยู่ในกลุ่มสาขา วิทยาศาสตร์กายภาพ โดยมีสัดส่วนจำนวนนิสิตเต็มเวลาต่อจำนวนอาจารย์ประจำที่กำหนดเป็นเกณฑ์มาตรฐาน เท่ากับ 20 : 1 ในปีการศึกษา 2557 คณะมีอาจารย์ประจำคณะที่ปฏิบัติงานจริงทั้ง จำนวน 28 คน และมีจำนวนนิสิตเต็มเวลาเทียบเท่าต่อปี (FTES) เท่ากับ 719.23 คิดเป็นสัดส่วนจำนวนนิสิตเต็มเวลาเทียบเท่าต่อปี (FTES) ต่อจำนวนอาจารย์ประจำคณะที่ปฏิบัติงานจริง เท่ากับ 25.69 ค่าความแตกต่างจากเกณฑ์มาตรฐาน เท่ากับร้อยละ 28.45 แปลงค่าความแตกต่างเป็นคะแนน เท่ากับ 0 คะแนน โดยมีรายละเอียดวิธีการคำนวณ ดังนี้

ข้อ	รายการข้อมูล	จำนวน (คน/สัดส่วน/ร้อยละ)
1	จำนวนนิสิตเต็มเวลาเทียบเท่าต่อปี (FTES)	719.23
2	จำนวนอาจารย์ประจำที่ปฏิบัติงานจริง	28
3	จำนวนนิสิตเต็มเวลาเทียบเท่าต่อปี (FTES)ต่อจำนวนอาจารย์ประจำคณะที่ปฏิบัติงานจริง ((ข้อ1) ÷ (ข้อ2))	25.69 : 1
4	จำนวนนิสิตเต็มเวลาต่อจำนวนอาจารย์ประจำที่กำหนดเป็นเกณฑ์	20 : 1
5	ค่าความแตกต่างจากเกณฑ์มาตรฐาน ((ข้อ3)-(ข้อ4)) ÷ (ข้อ4)×100	28.45
6	แปลงค่าความแตกต่างจากเกณฑ์มาตรฐานเป็นคะแนน (เฉพาะกรณีค่าความแตกต่างมากกว่าร้อยละ 10 แต่น้อยกว่าร้อยละ 20) ((20-(ข้อ5)) ÷ 10 × 5	0

รายการหลักฐาน

- 1.4-1 หลักฐานจำนวนอาจารย์ประจำ เอกสารหมายเลข 1.2-1
- 1.4-2 รายงาน FTES ของกองทะเบียน

การประเมินตนเอง

ตัวบ่งชี้	เป้าหมาย	การบรรลุ เป้าหมาย	ผลการดำเนินงาน	คะแนนประเมิน ตนเอง
1.4	18-22 : 1	x	ค่าความแตกต่างจาก เกณฑ์มาตรฐาน = 5.69	0

ตัวบ่งชี้ที่ 1.5 การบริการนิสิตระดับปริญญาตรี

ชนิดของตัวบ่งชี้ : กระบวนการ

เกณฑ์การประเมิน :

คะแนน 1	คะแนน 2	คะแนน 3	คะแนน 4	คะแนน 5
มีการดำเนินการ 1 ข้อ	มีการดำเนินการ 2 ข้อ	มีการดำเนินการ 3-4 ข้อ	มีการดำเนินการ 5 ข้อ	มีการดำเนินการ 6 ข้อ

ผลการดำเนินงาน

ประเมินตนเอง	เกณฑ์มาตรฐาน	ผลการดำเนินงาน	รายการหลักฐาน
<input checked="" type="checkbox"/>	1. จัดบริการให้คำปรึกษาทางวิชาการ และการใช้ชีวิตแก่นิสิตในคณะ	เขียนรายงานผลการดำเนินงานให้ครอบคลุมประเด็น ดังนี้ 1. คณะมีฐานข้อมูลนิสิตปัจจุบันตั้งแต่ปี 2555 ถึง 2558 ทั้ง 3 สาขา 2. คณะจัดเว็บไซต์การให้คำปรึกษาอยู่ใน Domain ของคณะ หัวข้อสำหรับนิสิตปัจจุบัน ซึ่งมีทั้งระดับบัณฑิตศึกษา และ ปริญญาตรี แบ่งเป็นหลายหัวข้อที่ตอบสนองต่อความต้องการของนิสิตในการให้คำปรึกษาโดยตรง เช่น แบบฟอร์มคำร้อง เป็นต้น 3. การแต่งตั้งอาจารย์ที่ปรึกษาครบถ้วนทุกชั้นปี ทั้งสามสาขา 4. อาจารย์ที่ปรึกษาสามารถให้คำปรึกษาได้ในเวลาราชการ และ ในเวลาที่ไม่ติดภาระงานสอน โดยมีตารางสอนอาจารย์ซึ่งสามารถดูได้จากหน้าห้อง และระบบงานทะเบียนของมหาวิทยาลัย นอกจากนี้ คณาจารย์ยังมีบรรยายใน มคอ.3 ซึ่งกำหนดวิธีการให้ปรึกษาไว้ 5. อาจารย์มีการบันทึกการให้คำปรึกษาและแนะนำช่วยเหลือนิสิตในแต่ละครั้ง เพื่อจัดเก็บไว้เป็นฐานข้อมูลในอนาคตเพื่อรวมประเด็นในการแก้ไขปัญหาต่อไป 6. คำปรึกษาต่างๆ เกี่ยวกับวิชาการ มีคู่มืออาจารย์ปรึกษา และ คู่มือสำหรับนิสิต ในแต่ละปี เพื่อให้ปรึกษาทางระเบียบข้อบังคับทางการศึกษา	ตัวอย่างเอกสารประกอบ เช่น 1.5-1-1 ฐานข้อมูลนิสิต 1.5-1-2 เว็บไซต์การให้คำปรึกษา 1.5-1-3 คำสั่งแต่งตั้งอาจารย์ที่ปรึกษา 1.5-1-4 ตารางการให้คำปรึกษา 1.5-1-5 บันทึกการให้คำปรึกษา 1.5-1-6 คู่มืออาจารย์ที่ปรึกษา มหาวิทยาลัยมหาสารคาม 1.5-1-7 รายงานโครงการปฐมนิเทศน์นิสิตใหม่

ประเมินตนเอง	เกณฑ์มาตรฐาน	ผลการดำเนินงาน	รายการหลักฐาน
		7. มีโครงการให้คำปรึกษาทางวิชาการและการใช้ชีวิตแก่นิสิตในคณะ และ สถาบัน	
☑	2. มีการให้ข้อมูลของหน่วยงานที่ให้บริการ กิจกรรมพิเศษนอกหลักสูตร แหล่งงานทั้งเต็มเวลาและนอกเวลาแก่นิสิต	เขียนรายงานผลการดำเนินงานให้ครอบคลุมประเด็น ดังนี้ 1. ข้อมูลของหน่วยงานที่ให้บริการอยู่บน เว็บไซต์ของคณะ ได้แก่ สภาวิชาชีพและวิทยาศาสตร์และเทคโนโลยีแห่งประเทศไทย สสวท. สอศท. เป็นต้น 2. ข้อมูลกิจกรรมพิเศษนอกหลักสูตรเช่นรวมกันสร้างฝายเก็บน้ำไว้ใช้ที่ป่าชุมชนคลองห้วยหวาย ซึ่งเป็นส่วนการบริหารจัดการน้ำ (ตามแนวของคณะสิ่งแวดล้อมฯ) และมีการแลกเปลี่ยนความรู้กับนิสิตมหาวิทยาลัยอื่นในเรื่องการตรวจวัดความหนาแน่นและความหลากหลายของป่า 3. คณะได้จัดให้มีศูนย์บริการให้คำแนะนำและคำปรึกษาการทำงานทำของนิสิต และบัณฑิต และข้อมูลแหล่งงานที่ตรงกับสายวิชาชีพทั้งเต็มเวลาและนอกเวลาอยู่บนเว็บไซต์ของคณะฯ และมีการ Update ทุก 7 วัน	ตัวอย่างเอกสารประกอบ เช่น 1.5-2-1 Print out หน้าเว็บไซต์คณะที่มี link ไปถึงหน่วยงานที่เกี่ยวข้องกับกิจกรรมพิเศษนอกหลักสูตร แหล่งงาน 1.5-2-2 เว็บไซต์แสดงกิจกรรมสร้างฝายเก็บน้ำไว้ใช้ที่ป่าชุมชนคลองห้วยหวาย 1.5-2-3 Print out หน้าเว็บไซต์ที่แสดงแหล่งงาน
☑	3. จัดกิจกรรมเตรียมความพร้อมเพื่อการทำงานเมื่อสำเร็จการศึกษาแก่นิสิต	เขียนรายงานผลการดำเนินงานให้ครอบคลุมประเด็น ดังนี้ → การจัดกิจกรรมเตรียมความพร้อมเพื่อการทำงานเมื่อสำเร็จการศึกษาแก่นิสิต โดยคณะจัดโครงการปัจฉิมนิเทศน์นิสิต และ การพัฒนาบุคลิกภาพ การสัมภาษณ์งาน และการศึกษาต่อเพื่อนิสิตชั้นปีสุดท้ายโดยเฉพาะ → คณะมีการจัดอบรม มอก 18001 แก่นิสิตชั้นที่ 4	ตัวอย่างเอกสารประกอบ เช่น 1.5-3-1 รายงานสรุปโครงการเตรียมปัจฉิมนิเทศน์ และการพัฒนาบุคลิกภาพ การสัมภาษณ์งานและการศึกษาต่อ 1.5-3-2 สรุปรายงานโครงการจัดอบรมมอก. 18001
☑	4. ประเมินคุณภาพของการจัดกิจกรรมและการจัดบริการในข้อ 1-3 ทุกข้อ ไม่ต่ำกว่า 3.51 จากคะแนนเต็ม 5	เขียนรายงานผลการดำเนินงานให้ครอบคลุมประเด็น ดังนี้ 1. ผลการวิเคราะห์ข้อมูลจากผู้ตอบแบบสอบถามมีความคิดเห็นเกี่ยวกับการส่งเสริมการทำงานของนิสิตเฉลี่ยรวมอยู่ในระดับ 4.35 (ดีมาก) จากคะแนนเต็ม 5 คะแนน	ตัวอย่างเอกสารประกอบ เช่น 1.5-4-1 แบบสอบถามการบริการให้คำปรึกษาทางวิชาการ และการใช้ชีวิตแก่นิสิต

ประเมินตนเอง	เกณฑ์มาตรฐาน	ผลการดำเนินงาน	รายการหลักฐาน
		<p>2. ผลการวิเคราะห์ข้อมูลจากผู้ตอบแบบสอบถามมีความคิดเห็นเกี่ยวกับการส่งเสริมการทำงานของนิสิตเฉลี่ยรวมอยู่ในระดับ 4.56 (ดีมาก)</p> <p>3. ผลการวิเคราะห์ข้อมูลเพื่อพัฒนาประสิทธิภาพทางวิชาการ และ วิชาชีวะแก่นิสิตเฉลี่ยรวมอยู่ในระดับ 4.49 (ดีมาก)</p>	<p>1.5-4-2 แบบสอบถามการให้ข้อมูลของหน่วยงานที่ให้บริการกิจกรรมพิเศษนอกหลักสูตร แหล่งงานทั้งเต็มเวลาและนอกเวลา</p> <p>1.5-4-3 แบบสอบถามโครงการเตรียมความพร้อมเพื่อการทำงาน</p> <p>1.5-4-4 สรุปผลการประเมินคุณภาพการบริการให้คำปรึกษาทั้ง 3 ด้าน</p>
<p>☑</p>	<p>5. นำผลการประเมินจากข้อ 4 มาปรับปรุงพัฒนาการให้บริการและการให้ข้อมูล เพื่อส่งให้ผลการประเมินสูงขึ้นหรือเป็นไปตามความคาดหวังของนิสิต</p>	<p>เขียนรายงานผลการดำเนินงานให้ครอบคลุมประเด็น ดังนี้</p> <p>→ มีการติดตามผลการประเมินโดยกรรมการประกันคุณภาพการศึกษา และ มีการจัดประชุมคณะกรรมการประจำคณะในวันที่ 30 กันยายน 2558 มีมติที่ประชุมเรื่องเพื่อพิจารณา ดังนี้เช่น</p> <ul style="list-style-type: none"> - การรับทราบผลการประเมินคุณภาพทุกดัชนีชี้วัด รวมถึงการให้บริการ - มีมติพิจารณาการให้ความเห็นชอบต่อข้อเสนอแนะในการพัฒนาการให้บริการและขอข้อเสนอแนะเพิ่มเติมจากผลการประเมินคุณภาพการให้บริการ - ข้อเสนอแนะและความเห็นชอบแผนพัฒนาคุณภาพการให้บริการจากผลการประเมินคุณภาพการบริการ เพื่อนำไปใช้ในการวางแผนในการดำเนินการปีการศึกษาถัดไป 	<p>ตัวอย่างเอกสารประกอบ เช่น</p> <p>1.5-5-1 รายงานการประชุมกรรมการประจำคณะวาระพิเศษ วันที่ 30 กันยายน 2558</p>
<p>☑</p>	<p>6. ให้ข้อมูลและความรู้ที่เป็นประโยชน์ในการประกอบอาชีพแก่นักศึกษา</p>	<p>1.มีเว็บไซต์และเว็บบอร์ดสำหรับศิษย์เก่า เช่น การประกาศเรื่องการขอใบประกอบวิชาชีพฯ ทางด้านการประเมินผลกระทบบสิ่งแวดล้อม และการควบคุมมลพิษ</p> <p>2. ศูนย์บริการแนะแนวและจัดหางานแก่นักศึกษา</p> <p>3. โครงการอบรมให้ความรู้ มอก 18001</p>	<p>1.5-6-1 เว็บไซต์/เฟสบุ๊ก/เว็บบอร์ดศิษย์เก่า</p> <p>1.5-6-2 มี link เว็บไซต์ตำแหน่งงาน ตามวิชาชีพ</p>

ประเมินตนเอง	เกณฑ์มาตรฐาน	ผลการดำเนินงาน	รายการหลักฐาน
			1.5-6-3 โครงการอบรมให้ความรู้ มอก.

การประเมินตนเอง

ตัวบ่งชี้	เป้าหมาย	การบรรลุเป้าหมาย	ผลการดำเนินงาน	คะแนนประเมินตนเอง
1.5	6 ข้อ	✓	6 ข้อ	5

ตัวบ่งชี้ที่ 1.6 กิจกรรมนิสิตระดับปริญญาตรี

ชนิดของตัวบ่งชี้ : กระบวนการ

เกณฑ์การประเมิน :

คะแนน 1	คะแนน 2	คะแนน 3	คะแนน 4	คะแนน 5
มีการดำเนินการ 1 ข้อ	มีการดำเนินการ 2 ข้อ	มีการดำเนินการ 3-4 ข้อ	มีการดำเนินการ 5 ข้อ	มีการดำเนินการ 6 ข้อ

ผลการดำเนินงานและการประเมินตนเอง

ประเมินตนเอง	เกณฑ์มาตรฐาน	ผลการดำเนินงาน	รายการหลักฐาน
<input checked="" type="checkbox"/>	1. จัดทำแผนการจัดกิจกรรมพัฒนานักศึกษาในภาพรวมของคณะโดยให้นักศึกษามีส่วนร่วมในการจัดทำแผนและการจัดกิจกรรม	เขียนรายงานผลการดำเนินงานให้ครอบคลุมประเด็น ดังนี้ → มีการจัดทำแผนการจัดกิจกรรมพัฒนานิสิตที่ส่งเสริมผลการเรียนรู้ตามกรอบมาตรฐานคุณวุฒิระดับอุดมศึกษาแห่งชาติทุกด้าน โดยนิสิตเข้ามามีส่วนร่วมในการพิจารณาและแสดงความคิดเห็นผ่านทางรองคณบดีฝ่ายพัฒนานิสิตและอาคารสถานที่ และนำแผนดังกล่าวเสนอต่อคณะกรรมการประจำคณะได้พิจารณาให้ความเห็นชอบด้วย มีการกำหนดแผนการส่งเสริมการจัดกิจกรรมของนิสิต ที่ชัดเจน นอกเหนือจากการพัฒนานิสิตผ่านการจัดกิจกรรมการเรียนการสอนตามรายวิชาในหลักสูตร ทั้งนี้กิจกรรมการพัฒนานิสิตจะมีทั้งที่จัดโดยมหาวิทยาลัย คณะหรือจัดโดยองค์กรนิสิต เพื่อพัฒนานิสิตให้มีคุณลักษณะตามกรอบมาตรฐานคุณวุฒิในแต่ละระดับการศึกษา → มีการกำหนดตัวบ่งชี้ความสำเร็จของการจัดกิจกรรมการพัฒนานิสิต ประกอบด้วยตัวบ่งชี้หลักตามกรอบมาตรฐานคุณวุฒิระดับอุดมศึกษาแห่งชาติ เพื่อใช้ในการติดตามประเมินผลการเรียนรู้ของนิสิตที่ได้รับการพัฒนาจากการทำกิจกรรม โดยควรมีส่วนร่วมของนิสิต และมีกิจกรรมครบทั้ง 5 ด้าน	1.6-1-1 รายงานการประชุมพิจารณาจัดทำแผนการยุทธศาสตร์คณะซึ่งประกอบด้วยการจัดกิจกรรมพัฒนานิสิต 1.6-1-2 แผนการดำเนินการ และงบประมาณ และระยะเวลา ผู้รับผิดชอบในส่วนของคุณและนิสิต

ประเมินตนเอง	เกณฑ์มาตรฐาน	ผลการดำเนินงาน	รายการหลักฐาน
<input checked="" type="checkbox"/>	<p>2. ในแผนการจัดกิจกรรมพัฒนานิสิต ให้ดำเนินกิจกรรมที่ส่งเสริมคุณลักษณะบัณฑิตตามมาตรฐานผลการเรียนรู้ตามกรอบมาตรฐานคุณวุฒิแห่งชาติ 5 ประการ ให้ครบถ้วน ประกอบด้วย</p> <p>(1) คุณธรรมจริยธรรม (2) ความรู้ (3) ทักษะทางปัญญา (4) ทักษะความสัมพันธ์ระหว่างบุคคลและความรับผิดชอบ (5) ทักษะการวิเคราะห์เชิงตัวเลข การสื่อสารและการใช้เทคโนโลยีสารสนเทศ</p>	<p>เขียนรายงานผลการดำเนินงานให้ครอบคลุมประเด็น ดังนี้</p> <ol style="list-style-type: none"> 1. กิจกรรมที่ส่งเสริมด้านคุณธรรม 2. กิจกรรมที่ส่งเสริมด้านความรู้ 3. กิจกรรมที่ส่งเสริมด้านทักษะทางปัญญา 4. กิจกรรมที่ส่งเสริมด้านทักษะความสัมพันธ์ระหว่างบุคคลและความรับผิดชอบ 5. กิจกรรมที่ส่งเสริมด้านทักษะการวิเคราะห์เชิงตัวเลข การสื่อสารและการใช้เทคโนโลยีสารสนเทศ 	<p>ตัวอย่างเอกสารประกอบ เช่น</p> <p>1.6-2-1 แผนการจัดกิจกรรมพัฒนานิสิต (แยกตามมาตรฐานผลการเรียนรู้ตามกรอบ TQF)</p> <p>1.6-2-2 รายงานผลการดำเนินกิจกรรมครบถ้วนทุกโครงการที่ได้ดำเนินการ และมีรายงานครบทั้ง 5 ด้าน</p>
<input checked="" type="checkbox"/>	<p>3. จัดกิจกรรมให้ความรู้และทักษะการประกันคุณภาพแก่นิสิต</p>	<p>เขียนรายงานผลการดำเนินงานให้ครอบคลุมประเด็น ดังนี้</p> <p>→ มีการจัดอบรมเชิงปฏิบัติการพัฒนาความรู้ความเข้าใจแก่นิสิตด้านการประกันคุณภาพ และกำหนดเงื่อนไขให้นิสิตระบุตัวบ่งชี้ความสำเร็จของการดำเนินงาน วิธีการประเมินคุณภาพในโครงการหรือกิจกรรมที่นิสิตเสนอเพื่อขอรับการสนับสนุนจากมหาวิทยาลัย มีการติดตามประเมินผลการดำเนินงานของกิจกรรมก่อนหน้าี่มาใช้ประกอบการจัดทำโครงการหรือกิจกรรมใหม่</p>	<p>ตัวอย่างเอกสารประกอบ เช่น</p> <p>1.6-3-1 โครงการ และรายงานอบรมประกันคุณภาพคุณภาพการศึกษาและพัฒนาศักยภาพผู้นำกิจกรรมพัฒนานิสิตคณะ ประจำปีการศึกษา 2558</p> <p>1</p>
<input checked="" type="checkbox"/>	<p>4. ทุกกิจกรรมที่ดำเนินการมีการประเมินผลความสำเร็จตามวัตถุประสงค์ของ</p>	<p>→ การประเมินผลความสำเร็จตามวัตถุประสงค์ของกิจกรรม โดยมีการตั้งตัวชี้วัดทั้ง 3 ตัว ได้แก่ จำนวนโครงการฯ ที่จัดเสร็จสิ้น 2. ร้อยละของการจัดกิจกรรมเสร็จสิ้น 3. จำนวนโครงการที่</p>	<p>1.6-4-1 รายงานสรุปผลการจัดกิจกรรมโครงการ</p> <p>1.6-4-2 ผลการ</p>

ประเมินตนเอง	เกณฑ์มาตรฐาน	ผลการดำเนินงาน	รายการหลักฐาน
	กิจกรรมและนำผลการประเมินมาปรับปรุงการดำเนินงานครั้งต่อไป	สอดคล้องคุณลักษณะบัณฑิตที่ประสงค์ครบทั้ง 5 ด้าน มีการประเมินและนำผลการประเมินมาปรับปรุงการดำเนินงานครั้งต่อไป	ประเมินความสำเร็จตามวัตถุประสงค์ของแต่ละกิจกรรม 1.6-4-3 แผนการปรับปรุงการดำเนินงาน
☑	5. ประเมินความสำเร็จตามวัตถุประสงค์ของแผนการจัดกิจกรรมพัฒนานิสิต	→ การประเมินความสำเร็จตามวัตถุประสงค์ของแผนการจัดกิจกรรมพัฒนานิสิต	1.6-5-1 รายงานสรุปผลการดำเนินงานตามแผนการจัดกิจกรรมพัฒนานิสิต 1.6-5-2 ผลประเมินความสำเร็จตามวัตถุประสงค์ของแผนการจัดกิจกรรมพัฒนานิสิต
☑	6. นำผลการประเมินไปปรับปรุงแผนหรือปรับปรุงการจัดกิจกรรมเพื่อพัฒนานิสิต	→ การจัดประชุมคณะกรรมการหรือผู้ที่เกี่ยวข้องกับการพัฒนานิสิต โดยมีผู้บริหารเจ้าหน้าที่ที่รับผิดชอบด้านกิจการนิสิตของคณะและตัวแทนผู้นำนิสิตเข้าร่วมประชุม เพื่อพิจารณาผลการประเมินแผนและโครงการกิจกรรมการพัฒนานิสิต และควรนำผลการประเมินดังกล่าวเสนอคณะกรรมการประจำคณะ ได้พิจารณาให้ข้อเสนอแนะในการปรับปรุงเพิ่มเติมด้วย → มติที่ประชุมเพื่อพิจารณา ดังนี้เช่น - ผลการประเมินแผนและโครงการกิจกรรมการพัฒนานิสิต - ข้อเสนอแนะในการพัฒนาการนิสิต และขอข้อเสนอแนะเพิ่มเติมจากผลการประเมินแผนและโครงการกิจกรรมการพัฒนานิสิต	ตัวอย่างเอกสารประกอบ เช่น 1.6-6-1 รายงานการประชุมพิจารณาสรุปผลการดำเนินงานตามแผนการจัดกิจกรรมพัฒนานิสิต 1.6-6-2 รายงานการประชุมคณะกรรมการประจำคณะพิจารณาผลการประเมินแผนพัฒนานิสิต 1.6-6-3 แผนการปรับปรุงแผนงานหรือกิจกรรมพัฒนานิสิต

การประเมินตนเอง

ตัวบ่งชี้	เป้าหมาย	การบรรลุเป้าหมาย	ผลการดำเนินงาน	คะแนนประเมินตนเอง
1.6	6 ข้อ	✓	6 ข้อ	5

ผลการประเมินตนเองรายตัวบ่งชี้ขององค์ประกอบที่ 1

ตัวบ่งชี้	คะแนนประเมินตนเอง
1.1 ผลการบริหารจัดการหลักสูตรโดยรวม	0.63
1.2 อาจารย์ประจำคณะที่มีคุณวุฒิปริญญาเอก	5
1.3 อาจารย์ประจำคณะที่ดำรงตำแหน่งทางวิชาการ	2.83
1.4 จำนวนนิสิตเต็มเวลาเทียบเท่าต่อจำนวนอาจารย์ประจำ	0
1.5 การบริการนิสิตระดับปริญญาตรี	5
1.6 กิจกรรมนิสิตระดับปริญญาตรี	5
คะแนนเฉลี่ยองค์ประกอบที่ 1	3.08

การวิเคราะห์จุดแข็ง/แนวทางเสริม และจุดที่ควรพัฒนา/ข้อเสนอแนะเพื่อการพัฒนา
องค์ประกอบที่ 1

จุดแข็ง	แนวทางเสริม
<ol style="list-style-type: none"> มีคณาจารย์ระดับปริญญาเอกมีสัดส่วนสูง การบริการนิสิต และ กิจกรรมนิสิตมีความหลากหลาย 	<ol style="list-style-type: none"> ส่งเสริมให้คณาจารย์ที่ยังไม่ได้ศึกษาต่อได้มีโอกาสศึกษาต่อ เพิ่มการวางแผน และ เวลาการดำเนินการให้ชัดเจนขึ้น ปรับระบบการขอโครงการ และ รายงานผลให้เห็นชัดในความสอดคล้องกับ งบประมาณ และ เวลา และ ข้อกำหนดในตัวบ่งชี้คุณลักษณะนิสิตทั้ง 5 ด้าน และ กระจายไปยังบัณฑิตศึกษาให้มีโอกาสร่วมพัฒนา
จุดที่ควรพัฒนา	ข้อเสนอแนะเพื่อการพัฒนา
<ol style="list-style-type: none"> เพิ่มสัดส่วนอาจารย์ดำรงตำแหน่งทางวิชาการ วางแผนการรับนิสิตให้เหมาะสมกับ FTES ต่ออาจารย์ประจำ 	<ol style="list-style-type: none"> สร้างแรงจูงใจให้กับผู้ที่ดำรงตำแหน่งทางวิชาการ สนับสนุนความต้องการอาจารย์ที่ขาดแคลนในการขอตำแหน่งทางวิชาการ เช่น จัดหาบุคคลากรทางด้านภาษา เพื่อช่วยในการตีพิมพ์ในวารสารต่างประเทศ ให้ทางฝ่ายแผน คำนวนสัดส่วน พร้อมวางแผน รับอาจารย์เพิ่มหรือลดการรับนิสิตในปีต่อไป

องค์ประกอบที่ 2 การวิจัย

ตัวบ่งชี้ที่ 2.1 ระบบและกลไกการบริหารและพัฒนางานวิจัยหรืองานสร้างสรรค์

ชนิดของตัวบ่งชี้ : กระบวนการ

เกณฑ์การประเมิน :

คะแนน 1	คะแนน 2	คะแนน 3	คะแนน 4	คะแนน 5
มีการดำเนินการ 1 ข้อ	มีการดำเนินการ 2 ข้อ	มีการ ดำเนินการ 3 - 4 ข้อ	มีการดำเนินการ 5 ข้อ	มีการดำเนินการ 6 ข้อ

ผลการดำเนินงานและการประเมินตนเอง

ประเมิน ตนเอง	เกณฑ์มาตรฐาน	ผลการดำเนินงาน	รายการหลักฐาน
<input checked="" type="checkbox"/>	1. มีระบบสารสนเทศ เพื่อการบริหาร งานวิจัยที่สามารถ นำไปใช้ประโยชน์ใน การบริหารงานวิจัย หรืองานสร้างสรรค์	การพัฒนา ระบบสารสนเทศของคณะ สิ่งแวดล้อมและทรัพยากรศาสตร์เพื่อการวิจัย ซึ่งทางคณะฯ ใช้ข้อมูลของมหาวิทยาลัย ใน ระบบบริหารจัดการงานวิจัย งานบริการ วิชาการ และงานทำนุบำรุงศิลปวัฒนธรรม ที่ ครอบคลุม ข้อมูลข่าวสาร เช่น 1) ข้อมูลด้าน แหล่งทุนวิจัยและงานสร้างสรรค์ทั้งภายใน และภายนอกมหาวิทยาลัย 2) ข้อมูลด้านการ วิจัยและงานสร้างสรรค์ของคณะทั้งปัจจุบัน และผลงานที่ผ่านมา 3) ข้อมูลด้านแหล่ง เผยแพร่ผลงานวิจัยและงานสร้างสรรค์ ทั้ง วารสารและการประชุมวิชาการ การจัดแสดง งานสร้างสรรค์ต่างๆ ตลอดจนข้อมูลการ สนับสนุนของมหาวิทยาลัย ในการ เผยแพร่ ผลงาน 4) ข้อมูลด้านระบบและกลไกของ มหาวิทยาลัยในการส่งเสริมการนำผลงานวิจัย และงานสร้างสรรค์ไปใช้ประโยชน์ รวมถึงการ ส่งเสริมด้านการจดสิทธิบัตร อนุสิทธิบัตร และการซื้อขายทรัพย์สินทางปัญญา 5) ข้อมูล เกี่ยวกับระเบียบ หลักเกณฑ์และแนวปฏิบัติ อื่นๆ ของมหาวิทยาลัยที่เกี่ยวข้องกับการวิจัย	เอกสารประกอบ 2.1-1-1 เอกสารแสดง ระบบบริหารจัดการ งานวิจัย งานบริการ วิชาการ และงานทำ นุบำรุงศิลปวัฒนธรรม ของมหาวิทยาลัย มหาสารคาม

ประเมินตนเอง	เกณฑ์มาตรฐาน	ผลการดำเนินงาน	รายการหลักฐาน
		และงานสร้างสรรค์	
<input checked="" type="checkbox"/>	<p>2. สนับสนุนพันธกิจด้านการวิจัยหรืองานสร้างสรรค์ในประเด็นต่อไปนี้</p> <ul style="list-style-type: none"> - ห้องปฏิบัติการหรือห้องปฏิบัติงานสร้างสรรค์ หรือหน่วยวิจัย หรือศูนย์เครื่องมือ หรือศูนย์ให้คำปรึกษาและสนับสนุนการวิจัยหรืองานสร้างสรรค์ - ห้องสมุดหรือแหล่งค้นคว้าข้อมูลสนับสนุนการวิจัยหรืองานสร้างสรรค์ - สิ่งอำนวยความสะดวกหรือการรักษาความปลอดภัยในการวิจัยหรือการผลิตงานสร้างสรรค์ เช่น ระบบเทคโนโลยีสารสนเทศ ระบบรักษาความปลอดภัยในห้องปฏิบัติการ - กิจกรรมวิชาการที่ส่งเสริมงานวิจัยหรืองานสร้างสรรค์ การจัดให้มีศาสตราจารย์อาคันตุกะหรือศาสตราจารย์รับเชิญ (visiting professor) 	<p>สิ่งสนับสนุนพันธกิจด้านการวิจัยหรืองานสร้างสรรค์ให้ครอบคลุมประเด็น ดังนี้</p> <ul style="list-style-type: none"> - ห้องปฏิบัติการหรือห้องปฏิบัติงานสร้างสรรค์ หรือหน่วยวิจัย หรือศูนย์เครื่องมือ หรือศูนย์ให้คำปรึกษาและสนับสนุนการวิจัยหรืองานสร้างสรรค์ - ห้องสมุดหรือแหล่งค้นคว้าข้อมูลสนับสนุนการวิจัยหรืองานสร้างสรรค์ - กิจกรรมวิชาการที่ส่งเสริมงานวิจัยหรืองานสร้างสรรค์ คือการจัดให้มีศาสตราจารย์รับเชิญ (visiting professor) มาบรรยายเกี่ยวกับงานวิจัย 	<p>เอกสารประกอบ</p> <p>2.1-2-1 ภาพห้องปฏิบัติการวิจัยฯ ภาพห้องสมุดหรือแหล่งค้นคว้าข้อมูลสนับสนุนการวิจัยหรืองานสร้างสรรค์</p> <p>2.1-2-2 รายชื่อหน่วยวิจัยและรายละเอียด</p> <p>2.1-2-3 หนังสือเชิญศาสตราจารย์รับเชิญ (Visitor Professor) มาบรรยายเกี่ยวกับการวิจัย</p> <p>2.1-2-4 โครงการและรายงานสรุปโครงการประชุมวิชาการด้านการวิจัย</p>

ประเมินตนเอง	เกณฑ์มาตรฐาน	ผลการดำเนินงาน	รายการหลักฐาน
☑	3. จัดสรรงบประมาณเพื่อเป็นทุนวิจัยหรืองานสร้างสรรค์	การจัดสรรงบประมาณของคณะฯ เพื่อเป็นทุนวิจัยหรือผลิตงานวิจัยหรือผลิตงานสร้างสรรค์ เพื่อให้นักวิจัยมีโอกาสสร้างผลงานที่สามารถนำไปต่อยอดโครงการวิจัยที่สามารถนำไปขอทุนวิจัยจากแหล่งทุนภายนอกได้	เอกสารประกอบ 2.1-3-1 รายละเอียดการจัดสรรงบประมาณประจำปี 2557 ที่สนับสนุนการวิจัยและการสนับสนุนการเผยแพร่งานวิจัยหรือประชุมวิชาการ
☑	4. จัดสรรงบประมาณเพื่อสนับสนุนการเผยแพร่ผลงานวิจัยหรืองานสร้างสรรค์ในการประชุมวิชาการหรือการตีพิมพ์ในวารสารระดับชาติหรือนานาชาติ	การจัดสรรงบประมาณของคณะฯ เพื่อสนับสนุนการเผยแพร่ผลงานวิจัยหรืองานสร้างสรรค์ในการประชุมวิชาการหรือการตีพิมพ์ในวารสารระดับชาติหรือนานาชาติ	2.1.1-4 ใช้เอกสารเดียวกันกับข้อ 3 รายละเอียดการจัดสรรงบประมาณประจำปี 2557 ที่สนับสนุนการวิจัยและการสนับสนุนการเผยแพร่งานวิจัยหรือประชุมวิชาการ
☑	5. มีการพัฒนาสมรรถนะอาจารย์และนักวิจัย มีการสร้างขวัญและกำลังใจ ตลอดจนยกย่องอาจารย์และนักวิจัยที่มีผลงานวิจัยหรืองานสร้างสรรค์ดีเด่น	พัฒนาสมรรถนะอาจารย์และนักวิจัยที่มีประสิทธิภาพที่สุดคือการส่งเสริมการทำงานวิจัยเป็นทีมที่ประกอบด้วยนักวิจัยอาวุโส นักวิจัยระดับกลาง นักวิจัยหรือนิสิตหลังปริญญาเอก และนิสิตบัณฑิตศึกษา ผู้ช่วยวิจัย ทั้งนี้เพื่อให้สามารถทำงานวิจัยอย่างลุ่มลึกและต่อเนื่อง หนังสือเชิญวิทยากรมาบรรยายเกี่ยวกับการวิจัย การให้ความรู้ด้านจรรยาบรรณของนักวิจัยและจรรยาบรรณที่เกี่ยวข้อง แก่อาจารย์และนักวิจัย ตลอดจนจัดระบบควบคุมให้นักวิจัยปฏิบัติตามโดยเคร่งครัด การสร้างแรงจูงใจให้นักวิจัย เช่น การยกย่อง โดยให้รางวัลสำหรับนักวิจัยที่มีผลงานดีเด่น	เอกสารประกอบ 2.1-5-1 หนังสือเชิญวิทยากรมาบรรยายเกี่ยวกับการวิจัย 2.1-5-2 หนังสืออนุมัติไปราชการเพื่อพัฒนาการวิจัย 2.1-5-3 ประกาศจรรยาบรรณนักวิจัยและส่งเสริมบุคลากรไปอบรมจรรยาบรรณนักวิจัย 2.1-5-4 ประกาศยกย่องนักวิจัยดีเด่น

ประเมินตนเอง	เกณฑ์มาตรฐาน	ผลการดำเนินงาน	รายการหลักฐาน
<input checked="" type="checkbox"/>	6. มีระบบและกลไกเพื่อช่วยในการคุ้มครองสิทธิของงานวิจัยหรืองานสร้างสรรค์ที่นำไปใช้ประโยชน์และดำเนินการตามระบบที่กำหนด	<p>กรณีคณะมีระบบและกลไกเพื่อช่วยในการคุ้มครองสิทธิของตนเอง</p> <p>การวางแผนทาง ขั้นตอน และหลักเกณฑ์ ตลอดจนกำหนดผู้รับผิดชอบในการสนับสนุนด้านระเบียบด้านกฎหมายที่เกี่ยวข้องแก่อาจารย์/นักวิจัย</p> <p>การจัดทำคำสั่งแต่งตั้งคณะกรรมการดำเนินงาน เพื่อดำเนินการในการคุ้มครองสิทธิของงานวิจัยหรืองานสร้างสรรค์ที่นำไปใช้ประโยชน์</p> <p>กรณีคณะใช้ระบบและกลไกเพื่อช่วยในการคุ้มครองสิทธิของงานวิจัยฯ ของมหาวิทยาลัย</p> <p>ให้รายงานความสอดคล้องและกระบวนการที่คณะนำระบบและกลไกเพื่อช่วยในการคุ้มครองสิทธิของงานวิจัยฯ ของมหาวิทยาลัยไปใช้</p>	<p>เอกสารประกอบ</p> <p>2.1-6-1 คำสั่งแต่งตั้งคณะกรรมการคุ้มครองสิทธิของงานวิจัย</p> <p>2.1-6-2 ประกาศการคุ้มครองสิทธิของงานวิจัย</p>

การประเมินตนเอง

ตัวบ่งชี้	เป้าหมาย	การบรรลุเป้าหมาย	ผลการดำเนินงาน	คะแนนประเมินตนเอง
2.1	6 ข้อ	✓	6 ข้อ	5 คะแนน

ตัวบ่งชี้ที่ 2.2 เงินสนับสนุนงานวิจัยและงานสร้างสรรค์

ชนิดของตัวบ่งชี้ : ปัจจัยนำเข้า

เกณฑ์การประเมิน : โดยการแปลงจำนวนเงินต่ออาจารย์ประจำและนักวิจัยประจำเป็นคะแนนระหว่าง 0-5

ผลการดำเนินงาน

คณะสิ่งแวดล้อมและทรัพยากรศาสตร์ จัดอยู่ในกลุ่มสาขาวิชาวิทยาศาสตร์เทคโนโลยี มีจำนวนเงินสนับสนุนงานวิจัยหรืองานสร้างสรรค์จากภายในและภายนอกมหาวิทยาลัยที่กำหนดให้เป็นคะแนนเต็ม 5 เท่ากับ 162806.37 บาทขึ้นไปต่อคน

ในปีการศึกษา 2557 คณะฯ มีอาจารย์และนักวิจัยประจำคณะที่ปฏิบัติงานจริง จำนวน 29.5 คน โดยจำแนกเป็นอาจารย์ประจำคณะที่ปฏิบัติงานจริง จำนวน 27.5 คน ไม่มีนักวิจัยประจำคณะที่ปฏิบัติงานจริง และมีจำนวนเงินสนับสนุนงานวิจัยฯ จากภายในและภายนอก รวมทั้งสิ้น 4,395,771.98 บาท จำแนกเป็นจำนวนเงินสนับสนุนงานวิจัยฯ จากภายในคณะฯ และมหาวิทยาลัย จำนวน 460,000 บาท จำนวนเงินสนับสนุนงานวิจัยฯ จากภายนอกมหาวิทยาลัย จำนวน 3,935,771.95 บาท สัดส่วนจำนวนเงินสนับสนุนงานวิจัยหรืองานสร้างสรรค์จากภายในและภายนอกมหาวิทยาลัยต่อจำนวนอาจารย์และนักวิจัยประจำคณะ เท่ากับ 159,846.25 : 1 แปลงสัดส่วนจำนวนเงินสนับสนุนงานวิจัยและงานสร้างสรรค์ เป็นคะแนน เท่ากับ 5 คะแนน โดยมีรายละเอียด ดังนี้

ข้อ	รายการข้อมูล	จำนวน (คน/บาท/สัดส่วน)
1	จำนวนอาจารย์ประจำคณะที่ปฏิบัติงานจริง	27.5
2	จำนวนนักวิจัยประจำคณะที่ปฏิบัติงานจริง	-
3	รวมอาจารย์และนักวิจัยประจำที่ปฏิบัติงานจริง (ข้อ1)+(ข้อ2)	27.5
4	จำนวนเงินสนับสนุนงานวิจัยและงานสร้างสรรค์ภายในมหาวิทยาลัย (ข้อ4.1)+(ข้อ4.2)	460,000
	4.1 จำนวนเงินสนับสนุนงานวิจัยและงานสร้างสรรค์ภายในคณะ	120,000
	4.2 จำนวนเงินสนับสนุนงานวิจัยและงานสร้างสรรค์ภายนอกคณะภายในมหาวิทยาลัย	340,000
5	จำนวนเงินสนับสนุนงานวิจัยและงานสร้างสรรค์ภายนอกมหาวิทยาลัย	3,935,771.95
6	รวมจำนวนเงินสนับสนุนงานวิจัยและงานสร้างสรรค์ ภายในและภายนอกมหาวิทยาลัย (ข้อ4)+(ข้อ5)	4,395,771.98

ข้อ	รายการข้อมูล	จำนวน (คน/บาท/สัดส่วน)
7	จำนวนเงินสนับสนุนงานวิจัย/งานสร้างสรรค์ภายในและภายนอกสถาบัน ต่อ อาจารย์และนักวิจัยประจำที่ปฏิบัติงานจริง (ข้อ6)/(ข้อ3)	159,846.25
8	คะแนนที่ได้ (จำนวนเงินที่คำนวณได้ในข้อ 7x5) ÷ จำนวนเงินที่กำหนดให้เป็นคะแนนเต็ม 5)	5

รายการหลักฐาน

- 2.2-1 รายชื่ออาจารย์และนักวิจัยประจำที่ปฏิบัติงานจริง (เอกสารหมายเลข 1.2-1)
- 2.2-2 ข้อมูลจำนวนเงินสนับสนุนงานวิจัยและงานสร้างสรรค์ที่ได้รับจัดสรรปีการศึกษา 2557 แยกเงินสนับสนุนงานวิจัยภายใน และ ภายนอก มหาวิทยาลัย ของอาจารย์แต่ละคน
- 2.2-3 สัญญาการรับทุนสนับสนุนและประกาศทุนสนับสนุน

การประเมินตนเอง

ตัวบ่งชี้	เป้าหมาย	การบรรลุเป้าหมาย	ผลการดำเนินงาน	คะแนนประเมินตนเอง
2.2	60,000 บาทต่อคน	✓	159,846.25 บาทต่อคน	5

ตัวบ่งชี้ที่ 2.3 ผลงานทางวิชาการของอาจารย์ประจำและนักวิจัย

ชนิดตัวบ่งชี้ : ผลลัพธ์

เกณฑ์การประเมิน : โดยการแปลงจำนวนเงินต่ออาจารย์ประจำและนักวิจัยประจำเป็นคะแนนระหว่าง 0-5

ผลการดำเนินงาน

คณะสิ่งแวดล้อมและทรัพยากรศาสตร์ จัดอยู่ในกลุ่มสาขาวิชาวิทยาศาสตร์เทคโนโลยี ร้อยละของผลรวมถ่วงน้ำหนักของผลงานทางวิชาการของอาจารย์และนักวิจัยประจำที่กำหนดไว้เป็นคะแนนเต็ม 5 = ร้อยละ 30 ขึ้นไป

ในปีการศึกษา 2557 คณะฯ มีอาจารย์และนักวิจัยประจำคณะฯ รวมทั้งสิ้น 29.5 คน โดยจำแนกเป็นอาจารย์ประจำคณะที่ปฏิบัติงานจริง จำนวน 27.5 คน อาจารย์ประจำคณะที่ลาศึกษาต่อ จำนวน 2 คน ไม่มีนักวิจัยประจำคณะที่ปฏิบัติงานจริง นักวิจัยประจำคณะที่ลาศึกษาต่อ จำนวน - คน และมีผลงานทางวิชาการจำนวนทั้งสิ้น 15 เรื่อง ผลรวมถ่วงน้ำหนักของผลงานวิชาการ เท่ากับ 15 คิดเป็นร้อยละ 54 ค่าคะแนนที่ได้ เท่ากับ 5 คะแนน โดยรายมีละเอียด ดังนี้

ค่าน้ำหนัก	ระดับคุณภาพ	จำนวนผลงาน (เรื่อง/ชิ้น)	ผลรวมถ่วงน้ำหนัก
1. จำนวนผลงานทางวิชาการ			
0.20	- บทความวิจัยหรือบทความวิชาการฉบับสมบูรณ์ที่ตีพิมพ์ในรายงานสืบเนื่องจากการประชุม วิชาการระดับชาติ	-	-
0.40	- บทความวิจัยหรือบทความวิชาการฉบับสมบูรณ์ที่ตีพิมพ์ในรายงานสืบเนื่องจากการประชุมวิชาการระดับนานาชาติ หรือในวารสารทางวิชาการระดับชาติที่ไม่อยู่ในฐานข้อมูลตามประกาศ ก.พ.อ. หรือระเบียบคณะกรรมการการอุดมศึกษา ว่าด้วยหลักเกณฑ์การพิจารณาวารสารทางวิชาการสำหรับการเผยแพร่ผลงานทางวิชาการ พ.ศ.2556 แต่สถาบันนำเสนอสถาบันอนุมัติและจัดทำเป็นประกาศให้ทราบเป็นการทั่วไป และแจ้งให้ กพอ./กกอ. ทราบภายใน 30 วันนับแต่วันที่ออกประกาศ	-	-
	- ผลงานที่ได้รับการจดอนุสิทธิบัตร	-	-
0.60	- บทความวิจัยหรือบทความวิชาการที่ตีพิมพ์ในวารสารวิชาการที่ปรากฏในฐานข้อมูล TCI กลุ่มที่ 2	4	2.4

ค่าน้ำหนัก	ระดับคุณภาพ	จำนวนผลงาน (เรื่อง/ชิ้น)	ผลรวมถ่วงน้ำหนัก
0.80	- บทความวิจัยหรือบทความวิชาการฉบับสมบูรณ์ที่ตีพิมพ์ในวารสารวิชาการระดับนานาชาติที่ไม่อยู่ในฐานข้อมูลตามประกาศ ก.พ.อ. หรือระเบียบคณะกรรมการการอุดมศึกษา ว่าด้วยหลักเกณฑ์การพิจารณาวารสารทางวิชาการสำหรับการเผยแพร่ผลงานทางวิชาการ พ.ศ. 2556 แต่สถาบันนำเสนอสถาบันอนุมัติและจัดทำเป็นประกาศให้ทราบเป็นการทั่วไป และแจ้งให้ กพอ./กกอ.ทราบภายใน 30 วันนับแต่วันที่ ออกประกาศ (ซึ่งไม่อยู่ใน Beall's list) หรือตีพิมพ์ในวารสารวิชาการที่ปรากฏในฐานข้อมูล TCI กลุ่มที่ 1	11	8.8
1.00	- บทความวิจัยหรือบทความวิชาการที่ตีพิมพ์ในวารสารวิชาการระดับนานาชาติที่ปรากฏในฐานข้อมูลระดับนานาชาติตามประกาศ ก.พ.อ. หรือระเบียบคณะกรรมการการอุดมศึกษา ว่าด้วยหลักเกณฑ์การพิจารณาวารสารทางวิชาการสำหรับการเผยแพร่ผลงานทางวิชาการ พ.ศ.2556	-	-
	- ผลงานได้รับการจดสิทธิบัตร	-	-
	- ผลงานวิชาการรับใช้สังคมที่ได้รับการประเมินผ่านเกณฑ์การขอตำแหน่งทางวิชาการแล้ว	-	-
	- ผลงานวิจัยที่หน่วยงานหรือองค์กรระดับชาติว่าจ้างให้ดำเนินการ	-	-
	- ผลงานค้นพบพันธุ์พืช พันธุ์สัตว์ ที่ค้นพบใหม่และได้รับการจดทะเบียน	-	-
	- ตำราหรือหนังสือหรืองานแปลที่ได้รับการประเมินผ่านเกณฑ์การขอตำแหน่งทางวิชาการแล้ว	-	-
	- ตำราหรือหนังสือหรืองานแปลที่ผ่านการพิจารณาตามหลักเกณฑ์การประเมินตำแหน่งทางวิชาการแต่ไม่ได้นำมาขอรับการประเมินตำแหน่งทางวิชาการ	-	-
2. จำนวนผลงานสร้างสรรค์			
0.20	งานสร้างสรรค์ที่มีการเผยแพร่สู่สาธารณะในลักษณะใดลักษณะหนึ่งหรือผ่านสื่ออิเล็กทรอนิกส์ online	-	-
0.40	งานสร้างสรรค์ที่ได้รับการเผยแพร่ในระดับสถาบัน	-	-
0.60	งานสร้างสรรค์ที่ได้รับการเผยแพร่ในระดับชาติ	-	-

ค่าน้ำหนัก	ระดับคุณภาพ	จำนวนผลงาน (เรื่อง/ชิ้น)	ผลรวมถ่วงน้ำหนัก
0.80	งานสร้างสรรค์ที่ได้รับการเผยแพร่ในระดับความร่วมมือระหว่างประเทศ	-	-
1.00	งานสร้างสรรค์ที่ได้รับการเผยแพร่ในระดับภูมิภาคอาเซียน/นานาชาติ	-	-
รวม			11.2
(1) จำนวนอาจารย์ประจำคณะที่ปฏิบัติงานจริง (คน)		27.5	
(2) จำนวนอาจารย์ประจำคณะที่ลาศึกษาต่อ (คน)		2	
(3) จำนวนนักวิจัยประจำคณะที่ปฏิบัติงานจริง (คน)		-	
(4) จำนวนนักวิจัยประจำคณะที่ลาศึกษาต่อ (คน)		-	
(5) จำนวนอาจารย์และนักวิจัยประจำคณะทั้งหมด (1)+(2)+(3)+(4)	27.5.... คน	
(6) ร้อยละของผลรวมถ่วงน้ำหนักของผลงานทางวิชาการของอาจารย์ประจำคณะ (ผลรวมถ่วงน้ำหนักx100) ÷ (5)		ร้อยละ40.73.....	
คะแนนที่ได้ ((6)X5)÷ ร้อยละผลรวมถ่วงน้ำหนักที่กำหนดไว้เป็นคะแนนเต็ม 5	5..... คะแนน	

รายการหลักฐาน

2.3-1 รายชื่ออาจารย์และนักวิจัยประจำที่ปฏิบัติงานจริง (เอกสารหมายเลข 1.2-1)

2.3-2 รายชื่ออาจารย์เจ้าของผลงานที่ระบุรายชื่อผลงาน ปีที่พิมพ์ แหล่งที่พิมพ์ จำแนกตามระดับคุณภาพการตีพิมพ์

2.3-3 ผลงานวารสารที่ตีพิมพ์

การประเมินตนเอง

ตัวบ่งชี้	เป้าหมาย	การบรรลุเป้าหมาย	ผลการดำเนินงาน	คะแนนประเมินตนเอง
2.3	ร้อยละ 30	✓	ร้อยละ 40.73	5

ผลการประเมินตนเองรายตัวบ่งชี้ขององค์ประกอบที่ 2

ตัวบ่งชี้	คะแนนประเมินตนเอง
2.1 ระบบและกลไกการบริหารและพัฒนางานวิจัยหรืองานสร้างสรรค์	5
2.2 เงินสนับสนุนงานวิจัยและงานสร้างสรรค์	5
2.3 ผลงานทางวิชาการของอาจารย์ประจำและนักวิจัย	5
คะแนนเฉลี่ยองค์ประกอบที่ 2	5

การวิเคราะห์จุดแข็ง/แนวทางเสริม และจุดที่ควรพัฒนา/ข้อเสนอแนะเพื่อการพัฒนาองค์ประกอบที่ 2

จุดแข็ง	แนวทางเสริม
<ol style="list-style-type: none"> 1. คณะฯ มีความร่วมมือทางการวิจัยภายนอกคณะฯ และต่างประเทศ 2. มีการสนับสนุนงบประมาณและส่งเสริมการจัดตั้งหน่วยวิจัยจากคณะฯ 3. ร้อยละคุณภาพของผลงานวิชาการของอาจารย์ประจำอยู่ในระดับมาก 4. บุคลากรได้รับงบประมาณสนับสนุนด้านวิจัยและงานสร้างสรรค์ต่อจำนวน 1 คนมาก 	<ol style="list-style-type: none"> 1. พัฒนาศักยภาพคณาจารย์และบุคลากรในด้านทักษะภาษาอังกฤษ และงานวิจัยที่ใช้โปรแกรมหรือรูปแบบงานวิจัยที่ทันสมัย 2. มีการส่งเสริมนักวิจัยจากต่างประเทศมาร่วมทำงานภายในคณะฯ
จุดที่ควรพัฒนา	ข้อเสนอแนะเพื่อการพัฒนา
<ol style="list-style-type: none"> 1. ไม่มีระบบสารสนเทศเพื่อบริหารงานวิจัยที่สามารถนำไปใช้ประโยชน์ในการบริหารงานวิจัยหรืองานสร้างสรรค์ภายในคณะฯ 2. ไม่มีการสนับสนุนงบประมาณส่งเสริมและเพิ่มศักยภาพนักวิจัย เช่น หนังสือ ตำรา จดสิทธิบัตร อนุสิทธิบัตรรางวัลระดับชาติหรือนานาชาติที่หน่วยวิจัยเฉพาะทางได้รับ ฯลฯ 	<ol style="list-style-type: none"> 1. คณะควรพัฒนาให้มีการปรับปรุง หรือมีการ link หรือทำระบบสารสนเทศเพื่อบริหารงานวิจัยที่สามารถนำไปใช้ประโยชน์ในการบริหารงานวิจัยหรืองานสร้างสรรค์ ได้ภายในคณะฯ 2. ควรสนับสนุนงบประมาณส่งเสริมและเพิ่มศักยภาพนักวิจัย เช่น หนังสือ ตำรา จดสิทธิบัตร อนุสิทธิบัตรรางวัลระดับชาติหรือนานาชาติที่หน่วยวิจัยเฉพาะทางได้รับ ฯลฯ

องค์ประกอบที่ 3 การบริการวิชาการ

ตัวบ่งชี้ที่ 3.1 การบริการวิชาการแก่สังคม

ชนิดของตัวบ่งชี้ : กระบวนการ

เกณฑ์การประเมิน :

คะแนน 1	คะแนน 2	คะแนน 3	คะแนน 4	คะแนน 5
มีการดำเนินการ 1 ข้อ	มีการดำเนินการ 2 ข้อ	มีการดำเนินการ 3-4 ข้อ	มีการดำเนินการ 5 ข้อ	มีการดำเนินการ 6 ข้อ

ผลการดำเนินงานและการประเมินตนเอง

ประเมินตนเอง	เกณฑ์มาตรฐาน	ผลการดำเนินงาน	รายการหลักฐาน
<input checked="" type="checkbox"/>	1. จัดทำแผนการบริการวิชาการประจำปีที่สอดคล้องกับความต้องการของสังคมและกำหนดตัวบ่งชี้วัดความสำเร็จในระดับแผนและโครงการบริการวิชาการแก่สังคมและเสนอคณะกรรมการประจำคณะเพื่อพิจารณาอนุมัติ	มีการประชุมการจัดทำแผนงานการวิจัยและบริการวิชาการ คณะสิ่งแวดล้อมและทรัพยากรศาสตร์ และบรรจุเข้าวาระการประชุมคณะกรรมการบริหารคณะฯ เพื่อรับรองมติ และจัดสรรงบประมาณเพื่อใช้ในการจัดโครงการบริการวิชาการแก่สังคม มีเอกสารแบบสำรวจความต้องการของชุมชนและหนังสือจากภายนอกแสดงความต้องการให้คณะฯ บริการวิชาการตรงกับความต้องการของชุมชน เพื่อให้เกิดประโยชน์สูงสุด	เอกสารประกอบ 3.1-1-1 แผนการบริการวิชาการ 3.1-1-2 ผลการสำรวจความต้องการรับบริการ 3.1-1-3 หนังสือจากภายนอกแสดงความต้องการหรือขอความอนุเคราะห์ให้คณะไปบริการวิชาการ 3.1-1-4 รายงานการประชุมคณะกรรมการประจำคณะ
<input checked="" type="checkbox"/>	2. โครงการบริการวิชาการแก่สังคมตามแผนมีการจัดทำแผนการใช้ประโยชน์จากการบริการวิชาการเพื่อให้เกิดผลต่อการพัฒนานิสิตชุมชนหรือสังคม	จากขบวนการบริการวิชาการโครงการบริการวิชาการแก่สังคม ทำให้เกิดการเรียนรู้ร่วมกันระหว่างชุมชนและนิสิตในมหาวิทยาลัย เป็นการแลกเปลี่ยนเรียนรู้และถ่ายทอดออกมาเป็นแผนการใช้ประโยชน์จากการบริการวิชาการ ได้เป็นพัฒนาความรู้เก่า สร้างความรู้ใหม่ และนวัตกรรมใหม่ๆ	เอกสารประกอบ 3.1-2-1 แผนการใช้ประโยชน์จากการบริการวิชาการ

ประเมินตนเอง	เกณฑ์มาตรฐาน	ผลการดำเนินงาน	รายการหลักฐาน
☑	3. โครงการบริการวิชาการแก่สังคมในข้อ 1 อย่างน้อยต้องมีโครงการที่บริการแบบให้เปล่า	คณะฯ ได้มีการจัดทำแผนและสนับสนุนงบประมาณให้กับโครงการหนึ่งหลักสูตรหนึ่งชุมชน โครงการหนึ่งหลักสูตรหนึ่งชุมชน ประกอบไปด้วยโครงการการ 3 โครงการฯ 3 หลักสูตรปริญญาตรี ที่ได้มีการดำเนินจัดกิจกรรมไปแล้วตั้งแต่เดือน มีนาคม 2558 ถึงกันยายน 2558 โดยทั้งสามโครงการเป็นโครงการบริการวิชาการให้เปล่า มีการสนับสนุนงบประมาณจากเงินรายได้คณะฯ และจากงบประมาณของมหาวิทยาลัย	เอกสารประกอบ 3.1-3-1 รายงานสรุปโครงการ 1 หลักสูตร 1 ชุมชน และรายงานความก้าวหน้า (เล่มสมบูรณ์ 1โครงการ และรายงานความก้าวหน้า 2โครงการ)
☑	4. ประเมินความสำเร็จตามตัวบ่งชี้ของแผนและโครงการบริการวิชาการแก่สังคมในข้อ 1 และนำเสนอกรรมการประจำคณะเพื่อพิจารณา	มีการประเมินความสำเร็จตามตัวบ่งชี้ของแผนฯ และตัวบ่งชี้ความสำเร็จของโครงการในแผนฯ และนำเข้าวาระพิจารณาในคณะกรรมการประจำคณะ ประเด็นต่อที่ประชุม ดังนี้ เช่น - ผลการประเมินความสำเร็จตามตัวบ่งชี้ของโครงการและกิจกรรมบริการวิชาการ - ข้อเสนอแนะในการบริการวิชาการ และขอข้อเสนอแนะเพิ่มเติมเพื่อการปรับปรุงแผนหรือพัฒนาการให้บริการวิชาการสังคมในปีต่อไป	เอกสารประกอบ 3.1-4-1 รายงานผลการประเมินความสำเร็จตามตัวบ่งชี้ของแผนบริการวิชาการ 3.1-4-2 รายงานการประชุมคณะกรรมการประจำคณะ
☑	5. นำผลการประเมินตามข้อ 4 มาปรับปรุงแผนหรือพัฒนาการให้บริการวิชาการสังคม	กิจกรรมหรือโครงการฯที่มีการดำเนินการไปแล้ว นำเข้าที่ประชุมกรรมการบริการคณะฯ เพื่อชี้แจงรายละเอียดในโครงการหรือกิจกรรมต่างๆ - ปัญหาของโครงการและการแก้ไข - ข้อเสนอแนะในการบริการวิชาการ และขอข้อเสนอแนะเพิ่มเติมเพื่อ	เอกสารประกอบ 3.1-5-1 รายงานผลการประเมินความสำเร็จตามตัวบ่งชี้ของแผนบริการวิชาการ 3.1-5-2 รายงานการประชุมคณะกรรมการประจำคณะ 3.1-5-3 แผนพัฒนาหรือปรับปรุงแผนบริการวิชาการหรือการพัฒนาการให้บริการ

ประเมินตนเอง	เกณฑ์มาตรฐาน	ผลการดำเนินงาน	รายการหลักฐาน
		การปรับปรุงแผนหรือพัฒนาการให้บริการวิชาการสังคมในปีต่อไป แผนพัฒนาหรือปรับปรุงแผนบริการวิชาการหรือการพัฒนาการให้บริการวิชาการสังคม	วิชาการสังคม
<input checked="" type="checkbox"/>	6. คณะมีส่วนร่วมในการบริการวิชาการแก่สังคมในระดับสถาบัน	<p>โครงการเปิดบ้านคณะสิ่งแวดล้อมและทรัพยากรศาสตร์สู่อาเซียน ประจำปี 2558 เป็นโครงการฯ ที่จัดขึ้นโดยมีความร่วมมือระหว่างมหาวิทยาลัย และ คณะสิ่งแวดล้อมและทรัพยากรศาสตร์ ซึ่งเป็นโครงการฉลอง 150 เมืองมหาสารคาม ทางมหาวิทยาลัยจึงมีดำริให้ทุกคณะร่วมจัดโครงการดังกล่าวเพื่อเฉลิมฉลอง ดังนั้นจึงได้มีการส่งเสริมการบริการวิชาการแก่สังคม ในระดับสถาบัน</p> <p>การจัดกิจกรรมประกอบไปด้วย การจัดแสดงผลงานวิชาการและวิจัย ร่วมไปถึงนวัตกรรม และการบริการร้านบริการวิชาการต่างๆ ซึ่งก็มีการจัดแสดงผลงานนำโดย อาจารย์และนิสิต คุณครูและนักเรียนเข้าร่วมเป็นจำนวนมาก</p>	<p>เอกสารประกอบ</p> <p>3.1-6-1 รายงานการเข้าร่วมการบริการวิชาการแก่สังคมของคณาจารย์</p> <p>3.1-6-2 สรุปจำนวนอาจารย์ของคณะที่เข้าร่วมในการบริการวิชาการแก่สังคมในระดับมหาวิทยาลัย</p> <p>3.1-6-3 โครงการรณรงค์การร่วมมือระหว่างมหาวิทยาลัยและคณะฯ และโรงเรียน</p>

การประเมินตนเอง

ตัวบ่งชี้	เป้าหมาย	การบรรลุเป้าหมาย	ผลการดำเนินงาน	คะแนนประเมินตนเอง
3.1	.6.. ข้อ	✓	.6.. ข้อ	.5..

ผลการประเมินตนเองรายตัวบ่งชี้ขององค์ประกอบที่ 3

ตัวบ่งชี้	คะแนนประเมินตนเอง
3.1 การบริการวิชาการแก่สังคม	5
คะแนนเฉลี่ยขององค์ประกอบที่ 3	5

**การวิเคราะห์จุดแข็ง/แนวทางเสริม และจุดที่ควรพัฒนา/ข้อเสนอแนะเพื่อการพัฒนา
องค์ประกอบที่ 3**

จุดแข็ง	แนวทางเสริม
<ol style="list-style-type: none"> 1. คณะฯ ให้ความสำคัญในการดำเนินโครงการขอรับรองมาตรฐานห้องปฏิบัติการ ISO/IEC 17025 2. ร้อยละหลักสูตรที่ดำเนินการตามนโยบายหนึ่งหลักสูตรหนึ่งชุมชนได้ร้อยละ 100 3. คณะฯ มีการให้บริการวิชาการจากหน่วยงานภายใน ภายนอกและนานาชาติ 4. คณะฯ มีความร่วมมือการบริการวิชาการจากหน่วยงานภายใน ภายนอกและนานาชาติ 	<ol style="list-style-type: none"> 1. พัฒนาศักยภาพคณาจารย์และบุคลากรในการดำเนินการบริการวิชาการ เช่น การฝึกทักษะภาษาอังกฤษ การอบรม และทักษะในการดำเนินโครงการบริการวิชาการ เป็นต้น
จุดที่ควรพัฒนา	ข้อเสนอแนะเพื่อการพัฒนา
<ol style="list-style-type: none"> 1. ไม่มีระบบการเก็บข้อมูล ระบบการดำเนินโครงการฯ การเงิน และการเบิกจ่ายงบประมาณทางการบริการวิชาการ 2. ไม่มีการประชาสัมพันธ์โครงการบริการวิชาการต่างๆ เพื่อให้หน่วยงานภายใน ภายนอกและนานาชาติ ทราบ 	<ol style="list-style-type: none"> 1. พัฒนาระบบการเก็บข้อมูล การเงินและการเบิกจ่ายงบประมาณทางการบริการวิชาการเพื่อความสะดวกและรวดเร็วแก่ผู้ที่มารับบริการวิชาการ 2. ควรมีการประชาสัมพันธ์โครงการบริการวิชาการต่างๆ หรือมี website ประชาสัมพันธ์โครงการฯ เพื่อให้หน่วยงานภายใน ภายนอกและนานาชาติ ทราบ 3. พัฒนาคณะฯ เพื่อเป็นหน่วยบริการวิชาการอบรมวิชาชีพสิ่งแวดล้อม 4. มีการกำหนดโครงสร้าง ฎระเบียบต่างๆ ในการดำเนินโครงการฯ อย่างชัดเจน

องค์ประกอบที่ 4 การทำนุบำรุงศิลปะและวัฒนธรรม

ตัวบ่งชี้ที่ 4.1 ระบบและกลไกการทำนุบำรุงศิลปะและวัฒนธรรม

ชนิดของตัวบ่งชี้ : กระบวนการ

เกณฑ์การประเมิน :

คะแนน 1	คะแนน 2	คะแนน 3	คะแนน 4	คะแนน 5
มีการดำเนินการ 1 ขอ	มีการดำเนินการ 2 ขอ	มีการดำเนินการ 3-4 ขอ	มีการดำเนินการ 5 ขอ	มีการดำเนินการ 6-7 ขอ

ผลการดำเนินงานและการประเมินตนเอง

ประเมินตนเอง	เกณฑ์มาตรฐาน	ผลการดำเนินงาน	รายการหลักฐาน
<input checked="" type="checkbox"/>	1. กำหนดผู้รับผิดชอบในการทำนุบำรุงศิลปะและวัฒนธรรม	→ คณะแต่งตั้งผู้รับผิดชอบในการปฏิบัติงานคือ รองคณบดีฝ่ายพัฒนานิสิตและอาคารสถานที่ และ เจ้าหน้าที่พัฒนานิสิต และ สโมสรนิสิต และ หัวหน้าสำนักงานเลขาธิการคณะ	ตัวอย่างเอกสารประกอบ เช่น 4.1-1-1 แผนโครงการและกำหนดคณะกรรมการดำเนินการทำนุบำรุงศิลปะและวัฒนธรรมของคณะฯ 4.1-1-2 คำสั่งปฏิบัติการแต่งตั้งคณะกรรมการดำเนินโครงการแต่ละโครงการฯ
<input checked="" type="checkbox"/>	2. จัดทำแผนด้านทำนุบำรุงศิลปะและวัฒนธรรม และกำหนดตัวบ่งชี้วัดความสำเร็จตามวัตถุประสงค์ของแผน รวมทั้งจัดสรรงบประมาณเพื่อให้สามารถดำเนินการได้ตามแผน	→ คณะได้บรรจุการดำเนินงานด้านทำนุบำรุงศิลปวัฒนธรรม และได้จัดสรรงบประมาณในการดำเนินโครงการทำนุบำรุงศิลปวัฒนธรรม → ทางคณะมีการขอขบประมาณเพื่อจัดโครงการหนึ่งคณะหนึ่งศิลปวัฒนธรรมกับทางมหาวิทยาลัย → การจัดขบประมาณ โครงการ 1 คณะ 1 ศิลปวัฒนธรรม ต่อมหาวิทยาลัยมหาสารคาม → การกำหนดตัวบ่งชี้วัดความสำเร็จตามวัตถุประสงค์ของแผนคณะต้องทำดำเนินการหนึ่งคณะหนึ่งศิลปวัฒนธรรมอย่างน้อย 1 โครงการ	4.1-2-1 ประกาศทุนสนับสนุนโครงการหนึ่งคณะหนึ่งศิลปวัฒนธรรม 4.1-2-2 แผนพัฒนาคณะฯ

ประเมินตนเอง	เกณฑ์มาตรฐาน	ผลการดำเนินงาน	รายการหลักฐาน
<input checked="" type="checkbox"/>	3. กำกับติดตามให้มีการดำเนินงานตามแผนด้านทำนุบำรุงศิลปะและวัฒนธรรม	มีการรายงานการประชุมในคณะกรรมการประจำคณะเพื่อติดตามความก้าวหน้าในการดำเนินการ นอกจากนี้สาขาที่รับผิดชอบโครงการฯหลัก คือสาขาสิ่งแวดล้อมศึกษาได้มีการติดตามการดำเนินการการประชุมของสาขา	4.1-2-1 รายงานการประชุมคณะกรรมการ 4.2-2-2 รายงานการประชุมคณะกรรมการบริหารหลักสูตร วิทยาศาสตร์บัณฑิต สาขาสิ่งแวดล้อมศึกษา
<input checked="" type="checkbox"/>	4. ประเมินความสำเร็จตามตัวบ่งชี้ที่วัดความสำเร็จตามวัตถุประสงค์ของแผนด้านทำนุบำรุงศิลปะและวัฒนธรรม	มีโครงการทั้งสิ้น 7 โครงการ และ ดำเนิน 3 โครงการ ซึ่งพิจารณาโครงการที่ดำเนินการ 4 โครงการมีความเพียงพอต่อการตอบโจทย์ของคณะและมหาวิทยาลัยจึงทำการปรับจำนวนการทำโครงการให้ลดลงเพื่อประหยัดงบประมาณ ผลการประเมินทั้ง 4 โครงการ มีผลการดำเนินการร้อยละ 57.14 ซึ่งเป้าหมายการดำเนินโครงการ 50 เปอร์เซ็นต์ และจำนวนโครงการที่สอดคล้องที่มีครบถ้วนทั้ง 4 ด้าน	4.1-4-1 รายงานผลการประเมินความสำเร็จตามตัวบ่งชี้ของแผนทำนุบำรุงศิลปะและวัฒนธรรม
<input checked="" type="checkbox"/>	5. นำผลประเมินไปปรับปรุงแผนหรือกิจกรรมด้านทำนุบำรุงศิลปะและวัฒนธรรม	มีการนำผลประเมินเข้าที่ประชุมคณะกรรมการประจำคณะเพื่อวิเคราะห์ปัญหาและ อุปสรรคในการดำเนินโครงการ และ หาแนวทางในการพัฒนาต่อไป	4.1-5-1 รายงานประชุมคณะกรรมการประจำคณะวาระพิเศษวันที่ 30 กันยายน 2558
<input checked="" type="checkbox"/>	6. เผยแพร่กิจกรรมหรือการบริการด้านทำนุบำรุงศิลปะและวัฒนธรรมต่อสาธารณชน	→ มีการเผยแพร่กิจกรรมด้านทำนุบำรุงศิลปะและวัฒนธรรมต่อสาธารณชน เช่น รายงานผลการดำเนินโครงการฯ เว็บไซต์คณะฯและเฟสบุ๊ก	4.1-6-1 รายงานผลการดำเนินโครงการสรุปข้อมูลกิจกรรมด้านทำนุบำรุงศิลปะและวัฒนธรรม 4.1-6-2 เว็บไซต์/เฟสบุ๊กแสดงกิจกรรมในการทำนุบำรุงศิลปวัฒนธรรม
<input type="checkbox"/>	7. กำหนดหรือสร้างมาตรฐานด้านศิลปะและวัฒนธรรมซึ่งเป็นที่ยอมรับในระดับชาติ	ไม่มี	ไม่มี

การประเมินตนเอง

ตัวบ่งชี้	เป้าหมาย	การบรรลุเป้าหมาย	ผลการดำเนินงาน	คะแนนประเมินตนเอง
4.1	6 ข้อ	✓	6 ข้อ	5

ผลการประเมินตนเองรายตัวบ่งชี้ขององค์ประกอบที่ 4

ตัวบ่งชี้	คะแนนประเมินตนเอง
4.1 ระบบและกลไกการทำนุบำรุงศิลปและวัฒนธรรม	5
คะแนนเฉลี่ยองค์ประกอบที่ 4	5

การวิเคราะห์จุดแข็ง/แนวทางเสริม และจุดที่ควรพัฒนา/ข้อเสนอแนะเพื่อการพัฒนาองค์ประกอบที่ 4

จุดแข็ง	แนวทางเสริม
1. คณะมีการดำเนินการทะนุบำรุงศิลปวัฒนธรรมตามเกณฑ์ของมหาวิทยาลัยในส่วนหนึ่งคณะหนึ่งศิลปวัฒนธรรม	1. ดำเนินการต่อเนื่องในปีถัดไป 2. ตั้งแผนเป้าให้ชัดเจนขึ้น โดยดำเนินการร่วมกับทุกสาขาเพิ่มขึ้น
จุดที่ควรพัฒนา	ข้อเสนอแนะเพื่อการพัฒนา
1. คณะมีการโครงการทะนุบำรุงศิลปวัฒนธรรมหลากหลาย ทำให้ดำเนินการมากกว่าความต้องการของมหาวิทยาลัย และทำให้บางโครงการไม่สามารถดำเนินการ	1. ลดโครงการศิลปวัฒนธรรม แต่เพิ่มขนาด เพื่อเพิ่ม Impact ในการดำเนินการ

องค์ประกอบที่ 5 การบริหารและการจัดการ

ตัวบ่งชี้ที่ 5.1 การบริหารของคณะเพื่อการกำกับติดตามผลลัพธ์ตามพันธกิจกลุ่มสถาบัน และ
เอกลักษณ์ของคณะ (ปวิรศฯ ปีพิเศษ : ผู้เขียน SAR)

ชนิดของตัวบ่งชี้ : กระบวนการ

เกณฑ์การประเมิน :

คะแนน 1	คะแนน 2	คะแนน 3	คะแนน 4	คะแนน 5
มีการดำเนินการ 1 ขอบ	มีการดำเนินการ 2 ขอบ	มีการดำเนินการ 3-4 ขอบ	มีการดำเนินการ 5-6 ขอบ	มีการดำเนินการ 7 ขอบ

ผลการดำเนินงานและการประเมินตนเอง

ประเมินตนเอง	เกณฑ์มาตรฐาน	ผลการดำเนินงาน	รายการหลักฐาน
<input checked="" type="checkbox"/>	1. พัฒนาแผนกลยุทธ์จากผลการวิเคราะห์ SWOT โดยเชื่อมโยงกับวิสัยทัศน์ของคณะและสอดคล้องกับวิสัยทัศน์ของสถาบัน รวมทั้งสอดคล้องกับกลุ่มสถาบันและเอกลักษณ์ของคณะ และพัฒนาไปสู่แผนกลยุทธ์ทางการเงินและแผนปฏิบัติการประจำปีตามกรอบ	คณะสิ่งแวดล้อมฯ ได้ดำเนินการจัดทำแผนกลยุทธ์ของหน่วยงาน เพื่อกำหนดเป้าหมายของการดำเนินงานของหน่วยงาน โดยในปีการศึกษา 2557 คณะได้ดำเนินการจัดทำแผนกลยุทธ์ คณะสิ่งแวดล้อมและทรัพยากรศาสตร์ พ.ศ.2558 -2561 เพื่อให้เชื่อมโยงและสอดคล้องกับแผน กลยุทธ์ของมหาวิทยาลัยมหาสารคาม พ.ศ. 2558 -2561 และการจัดทำแผนกลยุทธ์ ดังกล่าวคณะฯ ได้วิเคราะห์จุดแข็ง จุดอ่อนของหน่วยงาน โดยแบ่งเป็น 7 ด้าน คือ ด้านการจัดการเรียนการสอน ด้านการวิจัย ด้านการบริการวิชาการ ด้านการทำนุบำรุงศิลปวัฒนธรรม ด้านการบริหารจัดการ ด้านบุคลากร ด้านการเงินและงบประมาณ และด้านการจัดการความรู้ และแผนดังกล่าวมีการระบุตัวชี้วัดความสำเร็จของแผนดังกล่าวไว้แล้ว และได้รับการอนุมัติโดยอธิการบดี เอกสาร 5.1-1-1 แผนกลยุทธ์ของหน่วยงาน เป็นแผนซึ่งพัฒนาไปสู่ แผนปฏิบัติการประจำปี พ.ศ. 2558 5.1-1-2 และแผนกลยุทธ์ทางการเงิน 5.1-1-3 ซึ่งทั้ง แผนทั้งสามแผนได้รับการอนุมัติจากกรรมการประจำคณะและอธิการบดี 5.1-1-5 ผลการดำเนินการของแผน ได้มีการประเมินผลการปฏิบัติงานตามแผน มีตัวบ่งชี้ 30 ตัว ผ่าน 26 และ ไม่ผ่าน 4 ตัวบ่งชี้ โดยคิดเป็นร้อยละ 86.67 5.1-1-6	ตัวอย่างเอกสารประกอบ เช่น 5.1-1-1 แผนกลยุทธ์ 5.1-1-2 แผนปฏิบัติการประจำปี 5.1-1-3 แผนกลยุทธ์ทางการเงิน 5.1-1-4 การอนุมัติแผนจากคณะกรรมการประจำคณะ และอธิการบดี 5.1-1-5 ...

ประเมินตนเอง	เกณฑ์มาตรฐาน	ผลการดำเนินงาน	รายการหลักฐาน
	<p>เวลาเพื่อให้บรรลุผลตามตัวบ่งชี้และเป้าหมายของแผนกลยุทธ์และเสนอผู้บริหารระดับสถาบันเพื่อพิจารณา</p>		
<p><input checked="" type="checkbox"/></p>	<p>2. ดำเนินการวิเคราะห์ข้อมูลทางการเงินที่ประกอบไปด้วยต้นทุนต่อหน่วยในแต่ละหลักสูตร สัดส่วนค่าใช้จ่ายเพื่อพัฒนานิสิต อาจารย์ บุคลากร การจัดการเรียนการสอนอย่างต่อเนื่องเพื่อวิเคราะห์ความคุ้มค่าของการบริหารหลักสูตร ประสิทธิภาพประสิทธิผลในการผลิต</p>	<p>คณะฯ ได้นำข้อมูลต้นทุนต่อหน่วยผลผลิตที่กองคลังและพัสดุ จัดทำขึ้นมาใช้ประโยชน์ต่อการบริหารจัดการของคณะฯ 5.1-2-1</p> <p>แต่เพื่อให้เกิดความเหมาะสมกับการบริหารจัดการภายในหน่วยงาน เนื่องจากการบริหารงานในปีการศึกษา 2557 แบบสาขาวิชาและภาระความจำเป็นของแต่ละหลักสูตร จึงได้มีการจัดสรรงบประมาณตามภาระความจำเป็นของแต่ละหลักสูตร เพื่อให้การดำเนินงานเป็นไปอย่างมีประสิทธิภาพ 5.1-2-2</p>	<p>เอกสาร 5.1-2-1 รายงานสรุปต้นทุนต่อหน่วยผลผลิตของกองคลังและพัสดุ</p> <p>5.1-2-2 เอกสารงบประมาณทางการเงินแยกตารายหลักสูตร (MIS)</p>

ประเมินตนเอง	เกณฑ์มาตรฐาน	ผลการดำเนินงาน	รายการหลักฐาน
	บัณฑิต และโอกาสในการแข่งขัน		
☑	3. ดำเนินงานตามแผนบริหารความเสี่ยง ที่เป็นผลจากการวิเคราะห์และระบุปัจจัยเสี่ยงที่เกิดจากปัจจัยภายนอกหรือปัจจัยที่ไม่สามารถควบคุมได้ที่ส่งผลกระทบต่อการทำงานตามพันธกิจของคณะและให้ระดับความเสี่ยงลดลงจากเดิม	เขียนรายงานผลการดำเนินงานให้ครอบคลุมประเด็น ดังนี้ 1. กระบวนการวิเคราะห์ความเสี่ยง 2. การจัดทำแผนบริหารหรือควบคุมความเสี่ยง 3. ผลการบริหารความเสี่ยงตามแผนบริหารหรือควบคุมความเสี่ยง คณะฯมีการคณะฯมีการจัดทำบริหารความเสี่ยงและการควบคุมภายในประจำปี พ.ศ. 2558 เพื่อให้เป็นไปตามระเบียบของสำนักงานตรวจเงินแผ่นดินฯ โดยได้กำหนดการบริหารความเสี่ยงภายใต้ยุทธศาสตร์ของคณะ 7 ยุทธศาสตร์ ทั้งนี้ เพื่อให้การบริหารงานของคณะฯได้มีความพร้อมในการรับมือกับปัญหาที่เกิดขึ้นหรือ ความเสี่ยงที่อาจเกิดขึ้นในอนาคต ที่มีทั้งปัจจัยภายในและภายนอก เป็นตัวแปร เพื่อให้การบริหารงานของคณะฯเป็นไปตามพันธกิจและเป้าประสงค์ที่วางไว้ 5.1-3-1 5.1-3-2 5.1-3-3 5.1-3-4 5.1-3-5	ตัวอย่างเอกสารประกอบ เช่น 5.1-3-1 คำสั่งแต่งตั้ง คณะกรรมการความเสี่ยง 5.1-3-2 แผนบริหารความเสี่ยง 5.1-3-3 ผลการบริหารหรือควบคุมความเสี่ยง 5.1-3-4 เอกสารรายงานการจัดทำรายงานการควบคุมภายในและบริหารความเสี่ยง ประจำปี พ.ศ. 2558 5.1-3-5 รายงานการประชุม กรรมการประคณะฯเพื่อพิจารณาเห็นชอบการจัดทำรายงานการบริหารความเสี่ยง เพื่อเสนอ

ประเมินตนเอง	เกณฑ์มาตรฐาน	ผลการดำเนินงาน	รายการหลักฐาน
			ต่อมหาวิทยาลัย
<input checked="" type="checkbox"/>	<p>4. บริหารงานด้วยหลักธรรมาภิบาลอย่างครบถ้วนทั้ง 10 ข้อ</p>	<p>คณะสิ่งแวดล้อมและทรัพยากรศาสตร์ บริหารงานโดยการยึดหลักธรรมาภิบาลในการบริหารงาน ดังนี้</p> <p>1. หลักประสิทธิผล คำนึงถึงผลในภาพรวมของคณะ เช่นการได้มาซึ่งรายได้ของหน่วยงาน คือ ค่าธรรมเนียม ค่าหน่วยกิต เป็นหลัก ดังนั้น การรับนิสิตให้เป็นไปตามเป้าหมายที่กำหนด จึงเป็นสิ่งสำคัญ ซึ่งหน่วยงานได้มีแผนการรับนิสิต แต่ละปีการศึกษา และมีการประชาสัมพันธ์หลักสูตร หรือการแนะแนวการศึกษาต่อ อย่างต่อเนื่อง (เอกสารแผนการรับนิสิตกับ เอกสารออกแนะแนวการศึกษา)</p> <p>2. หลักประสิทธิภาพ คณะฯมีการจัดโครงการเพื่อถ่ายทอดแผนพัฒนานโยบายของผู้บริหารหน่วยงานให้กับบุคลากรทุกคน เพื่อจะได้รับทราบทิศทางนโยบายของผู้บริหาร เช่น มีการจัดโครงการส่งมอบงานและถ่ายทอดนโยบายคณบดี ในช่วงที่คณบดีเข้ารับตำแหน่ง และในปีงบประมาณ 2558 หน่วยงานได้มีการจัดโครงการพัฒนาบุคลากรเพื่อพัฒนาแผนกลยุทธ์หน่วยงาน เพื่อให้ทุกคนได้มีส่วนร่วมในการ กำหนดพันธกิจ วิสัยทัศน์ ร่วมกัน และมีแผนกลยุทธ์คณะสิ่งแวดล้อมฯ พ.ศ.2558-2561 เป็นแนวทางในการบริหารงาน</p> <p>3. หลักการตอบสนอง คณะได้เปิดช่องทางการให้บริการแก่บุคลากร นิสิต และบุคคลภายนอก ไว้หลายช่องทาง เช่น ทางเว็บไซต์ ทางโทรศัพท์ แผ่นพับประชาสัมพันธ์ ทั้งภาษาไทยและภาษาต่างประเทศ ฯลฯ ทั้งนี้ เพื่อยึดหลักการ การให้บริการต่างๆ ต้องได้รับความเชื่อมั่นและไว้วางใจ และในส่วนของบริการภายในหน่วยงาน คณะมีขั้นตอนคู่มือการให้บริการกับนิสิต เช่น การที่นิสิต อาจารย์ หรือบุคคลภายนอกขอใช้บริการห้องปฏิบัติการทางวิทยาศาสตร์ เป็นต้น</p> <p>1. หลักการระดมรับผิดชอบ คณะสิ่งแวดล้อมและทรัพยากรศาสตร์ เข้าร่วมเป็นคณะกรรมการด้านต่างๆ เช่น ด้านสิ่งแวดล้อมระดับจังหวัด หรือ เป็นคณะกรรมการด้านสิ่งแวดล้อมตามที่หน่วยงานต่างๆ ร้องขอ และให้การสนับสนุนบริการวิชาการด้านต่างๆ แก่สังคมและชุมชน เป็นต้น</p> <p>2. หลักความโปร่งใส คณะสิ่งแวดล้อม</p>	<p>5.1-4-1 แผนการรับนิสิตปีการศึกษา 2557</p> <p>5.1-4-2 หนังสืงการออกแนะแนวการศึกษา</p> <p>5.1-4-3 เอกสารโครงการส่งมอบงานและถ่ายทอดนโยบายคณบดี เอกสารโครงการพัฒนาบุคลากรฯ ประจำปี 2558</p> <p>5.1-4-4 แผนกลยุทธ์คณะสิ่งแวดล้อมฯ 2558- 2561</p> <p>5.1-4-5 เอกสารแบบฟอร์มกาให้บริการห้องปฏิบัติการ</p> <p>5.1-4-6 การ</p>

ประเมินตนเอง	เกณฑ์มาตรฐาน	ผลการดำเนินงาน	รายการหลักฐาน
		<p>และทรัพยากรศาสตร์ บริหารงานด้วยความโปร่งใส เปิดเผยข้อมูลข่าวสาร ทางด้านเว็บไซต์ ในด้านต่างๆ และมีการรายงานผลการดำเนินงานต่อสภาสถาบันในทุกปีงบประมาณ อีกทั้งได้รับการตรวจสอบการดำเนินงานด้านต่างๆ จากหน่วยงานทั้งภายใน และ ภายนอก</p> <p>3. หลักการมีส่วนร่วม การบริหารงานของผู้บริหาร เปิดโอกาสให้คณาจารย์ เจ้าหน้าที่ บุคลากรทุกระดับ ได้มีส่วนร่วมในการกำหนดทิศทางของหน่วยงาน เช่น การให้ทุกคนมีส่วนร่วมในการจัดทำแผนกลยุทธ์หน่วยงานตามที่กล่าวไว้ใน ข้อ 2</p> <p>4. หลักการกระจายอำนาจ การบริหารงานของผู้บริหารได้มีการกระจายอำนาจ มีการมอบอำนาจหน้าที่จากคณบดี ถึงรองคณบดี ถึง ผู้ช่วยคณบดี ถึงเลขานุการคณะฯ และมีคำสั่งแต่งตั้งมอบหมายความรับผิดชอบงานด้านต่างๆ แก่บุคลากรสายสนับสนุน</p> <p>5. หลักนิติธรรม คณะสิ่งแวดล้อมและทรัพยากรศาสตร์ บริหารงานภายใต้กฎ ระเบียบ ข้อบังคับ ของมหาวิทยาลัย มหาสารคาม และระเบียบที่เกี่ยวข้อง ทุกประการ เช่นระเบียบมหาวิทยาลัย มหาสารคาม ว่าด้วยเงินรายได้ฯ เป็นต้น</p> <p>6. หลักความเสมอภาค คณะสิ่งแวดล้อมและทรัพยากรศาสตร์ บริหารงานโดยอาศัยหลักความเสมอภาค เช่นการสอบเข้าศึกษาต่อ หรือ การสมัครสอบเข้าปฏิบัติงานในหน้าที่ต่างๆ ในหน่วยงาน ไม่ได้แบ่งแยก เพศ ถิ่นกำเนิด ฐานะทางเศรษฐกิจหรือสังคม แต่ยึดหลักความรู้ความสามารถในการเข้าสอบแข่งขันเป็นตัวชี้วัดในการได้รับการคัดเลือก</p> <p>7. หลักมุ่งเน้นฉันทามติ การบริหารงานของคณะสิ่งแวดล้อมและทรัพยากรศาสตร์ ยึดหลักความคิดเห็นเสียงข้างมากในการตัดสินใจหรือตัดสินใจ ในกรณีเหตุการณ์ มีหลายทางเลือกปฏิบัติ เช่น การพิจารณาคัดเลือกธนาคารเพื่อเปิดบัญชีกองทุนฯ จะนำเข้าที่ประชุมพิจารณาคัดเลือก หรือ การประชุมเพื่อพิจารณาจัดสรรงบประมาณ จะมีคณะกรรมการหรือคณาจารย์ บุคลากรเข้ามามีส่วนร่วมในการตัดสินใจ เป็นต้น</p>	<p>ให้บริการวิชาการแก่หน่วยงานภายนอก หรือเป็นคณะกรรมการต่างๆด้านสิ่งแวดล้อมร่วมกับจังหวัด</p> <p>5.1-4-7 เอกสารการได้รับการตรวจสอบจากตรวจสอบภายใน</p> <p>5.1-4-8 คำสั่งโครงการพัฒนาบุคลากรเพื่อพัฒนาแผนฯ ประจำปี 2553</p> <p>5.1-4-9 คำสั่งมอบอำนาจต่างๆ</p> <p>5.1-4-10 ข้อบังคับว่าด้วย</p> <p>คณะสิ่งแวดล้อมและทรัพยากรศาสตร์ พ.ศ. 2553</p> <p>5.1-4-11 เอกสารรับสมัครบุคคลเข้าบรรจุเป็นพนักงานฯ</p> <p>5.1-4-12</p>

ประเมินตนเอง	เกณฑ์มาตรฐาน	ผลการดำเนินงาน	รายการหลักฐาน
			<p>เอกสารประชุมกรรมการบริหารเงินกองทุนชา - ปิตยานาวาเคราะห์ เพื่อคัดเลือกกรรมการพาณิชย์ เพื่อเปิดบัญชีกองฯ , หนังสือเชิญประชุมคณะกรรมการจัดทำงบประมาณจिनรายได้ พ.ศ. 2559</p>
<p><input checked="" type="checkbox"/></p>	<p>5. ค้นหาแนวปฏิบัติที่ดีจากความรู้ทั้งหมดที่มีในตัวบุคคลทักษะของผู้มีประสบการณ์ตรง และแหล่งเรียนรู้อื่นๆ ตามประเด็นความรู้อย่างน้อยครอบคลุมพันธกิจด้านการผลิตบัณฑิตและด้านการวิจัยจัดเก็บอย่าง</p>	<p>เขียนรายงานผลการดำเนินงานให้ครอบคลุมประเด็น ดังนี้ → การกำหนดแผนการจัดการความรู้หลักโดยอาศัยการดำเนินการประกัน และกพร. เป็นเกณฑ์ในการระดมความคิดและความรู้ มีการจัดโครงการแลกเปลี่ยนเรียนรู้ในการดำเนินการพัฒนาหลักสูตร ให้เข้ากับบ่งชี้ของประกันคุณภาพการศึกษาระดับหลักสูตรในงานสัมมนาบุคลากรของคณะสิ่งแวดล้อมและทรัพยากรศาสตร์ ได้นำข้อเสนอแนะจากงานดังกล่าวให้หาผู้เชี่ยวชาญมาดำเนินการให้ความรู้ โดยฝ่ายประกันได้เชิญ อาจารย์สมเกียรติ และ ฝ่ายประกันมหาวิทยาลัยมาให้ความรู้ และ ทัดเขียน SAR ของหลักสูตร และ อีกสองอาทิตย์มาเสวนาเพื่อวิเคราะห์การเขียน SAR ของแต่ละหลักสูตรที่จัดทำเข้ามาเพื่อปรับใช้จริง</p> <p>นอกจากนี้ในงานประกันคุณภาพการศึกษาปีที่ผ่านมาพบจุดอ่อนของคณะคือ หลักฐานในงานประกันไม่สามารถนำมาใช้ได้ จึงเชิญอาจารย์กริชนจากวิศวกรรมศาสตร์เพื่อทำการแลกเปลี่ยนเรียนรู้เรื่องคุณภาพหลักฐานในงานประกันและกพร.</p>	<p>ตัวอย่างเอกสารประกอบ เช่น 5.1-5-1 แผนการจัดการความรู้ 5.1-5-2 โครงการแลกเปลี่ยนเรียนรู้ด้านงานประกันคุณภาพการศึกษา ภายในของคณะ ในงานสัมมนาบุคลากรของคณะ 5.1-5-มีการเขียนบุคลากรคณะ วิศวกรรมศาสตร์ การจัดการ</p>

ประเมินตนเอง	เกณฑ์มาตรฐาน	ผลการดำเนินงาน	รายการหลักฐาน
	เป็นระบบ โดยเผยแพร่ ออกมาเป็น ลายลักษณ์อักษรและ นำมาปรับใช้ ในการ ปฏิบัติงาน จริง		หลักฐานใน งานพร. 5.1-5-3 จดหมายเชิญ อาจารย์ สมเกียรติ และ ฝ่ายประกัน เสวนาเรื่องกา เขียน SAR รา หลักสูตร
☑	6. การกำกับ ติดตามผล การ ดำเนินงาน ตามแผน บริหารและ แผนพัฒนา บุคลากร	<p>คณะสิ่งแวดล้อมฯ มีแผนพัฒนาบุคลากรประจำปี 2558- 2561 เพื่อใช้เป็นแผนกำกับทิศทางการพัฒนาบุคลากรของหน่วยงานในกรอบระยะเวลา 4 ปี ซึ่งการจัดทำแผนดังกล่าวได้มีการสอบถามความต้องการในการพัฒนาตนเอง เพื่อนำมาประกอบการจัดทำแผนพัฒนาบุคลากรของหน่วยงาน ทั้งนี้ เพื่อให้การพัฒนาบุคลากร มีศักยภาพเพิ่มขึ้น เพื่อให้การดำเนินงานตามแผนกลยุทธ์ของหน่วยงานอย่างมีประสิทธิภาพ</p> <p>5.1-6-1</p> <p>ผลการดำเนินงานในการพัฒนาบุคลากร บุคลากรมีการพัฒนาตนเอง โดยการเข้าร่วมประชุมสัมมนาหรืออบรมในสาขาวิชาต่างๆ ร้อยละ 100</p> <p>และการพัฒนาตนเองทั้งหมด 5 คนประกอบด้วย คณบดี รองคณบดี ทั้ง 3 ฝ่าย และเลขานุการคณะฯ ได้รับการพัฒนาในระดับการบริหารงาน จำนวน 3 ท่าน คือ คณบดี รองคณบดีฝ่ายวิชาการและประกันคุณภาพ และเลขานุการคณะ คิดเป็นร้อยละ 60</p> <p>จากการประเมินแผนพัฒนาบุคลากร ประจำปี 2558 -2561 สามารถ ดำเนินตามกิจกรรมโครงการในปีงบประมาณ พ.ศ. 2558 ได้คิดเป็นร้อยละ .100 %</p> <p>และจากการที่บุคลากรได้เข้ารับการสนับสนุนอบรม สัมมนา ต่างๆ หน่วยงานได้ให้ บุคลากรได้รายงานผลการเข้าร่วมอบรม หรือสัมมนา หรือจัดทำรายงานผลการ ดำเนินงานต่อคณบดี และมีการเวียนแจ้งในประเด็นความรู้ที่คิดว่าเป็นประโยชน์ใน ระบบเวียนแจ้งเอกสารแก่บุคลากรด้วย</p>	5.1-6-1 แผนพัฒนา บุคลากร ประจำปี 255 2561 5.1-6-2 รายงาน ผลการประเมิน ความสำเร็จข แผนบริหารแ และ พัฒนาบุคลากร 5.1-6-3 เอกสารการ รายงานผลกา เข้ารับการอบ ประชุม สัมมนา และหนังสือแ เวียนองค์ควา
☑	7. ดำเนินงาน ด้านการ	คณะสิ่งแวดล้อมฯ ได้มีการบริหารงานหน่วยงานโดยยึดหลักระบบ และกลไกของงานประกันคุณภาพการศึกษาภายในเป็นหลัก โดยให้ทุกคนได้มี ส่วนร่วมในการดำเนินการจัดทำประกันคุณภาพการศึกษา เช่น มีผู้รับผิดชอบ	ตัวอย่างเอกสาร ประกอบ เช่น 5.1-7-1 คำสั่ง

ประเมินตนเอง	เกณฑ์มาตรฐาน	ผลการดำเนินงาน	รายการหลักฐาน
	ประกันคุณภาพการศึกษาภายในตามระบบและกลไกที่เหมาะสมและสอดคล้องกับพันธกิจและพัฒนาการของคณะที่ได้ปรับให้การดำเนินงานด้านการประกันคุณภาพเป็นส่วนหนึ่งของการบริหารงานคณะตามปกติที่ประกอบด้วย การควบคุมคุณภาพ การตรวจสอบคุณภาพ และการประเมินคุณภาพ	<p>ตัวบ่งชี้ และ เขียนรายงานประเมินตนเองในส่วนงานที่รับผิดชอบ โดยมี</p> <p>→ มีการแต่งตั้งคณะกรรมการดำเนินงานประกันคุณภาพการศึกษาภายใน โดยมี คณบดี รองคณบดีทุกฝ่าย ตัวแทนหลักสูตร เป็นคณะกรรมการ</p> <p>→ มีการจัดให้ประเมินทั้งในส่วนการประกันคุณภาพรายหลักสูตร และ การประกันคุณภาพระดับคณะ</p> <p>→ มีการติดตามผลการดำเนินงานผ่านประชุมกรรมการประกันคุณภาพ และ กรรมการประจำคณะเป็นระยะ นอกจากนี้มีการจัดประชุมกรรมการประจำคณะ เพื่อรับรองผลการประเมินตนเอง ตลอดจน การแสดงปัญหาอุปสรรค และ แนวทางในการแก้ไขหรือพัฒนาต่อไป ในงานประชุมกรรมการประจำคณะวาระพิเศษ 30 กันยายน 2558</p>	<p>แต่งตั้ง คณะกรรมการดำเนินงานประกันคุณภาพการศึกษาภายใน</p> <p>5.1-7-2 ประกาศนโยบายประกันคุณภาพการศึกษา</p> <p>5.1-7-3 รายงานการประชุมติดตามตรวจสอบงานประกันคุณภาพการศึกษา</p> <p>5.1-7-4 รายงานการประชุม คณะกรรมการประจำคณะมีการพิจารณาการดำเนินการประกันคณะ และ มีการแสวงหา อุปสรรค และ แนวทางปรับปรุง</p>

การประเมินตนเอง

ตัวบ่งชี้	เป้าหมาย	การบรรลุเป้าหมาย	ผลการดำเนินงาน	คะแนนประเมินตนเอง
5.1	7 ข้อ	7 ✓	7 ข้อ	5

ตัวบ่งชี้ที่ 5.2 ระบบกำกับกับการประกันคุณภาพหลักสูตร

ชนิดของตัวบ่งชี้ : กระบวนการ

เกณฑ์การประเมิน :

คะแนน 1	คะแนน 2	คะแนน 3	คะแนน 4	คะแนน 5
มีการดำเนินการ	มีการดำเนินการ	มีการดำเนินการ	มีการดำเนินการ	มีการดำเนินการ

1 ขอ	2 ขอ	3 ขอ	4 ขอ	5 ขอ
------	------	------	------	------

ผลการดำเนินงานและการประเมินตนเอง

ประเมินตนเอง	เกณฑ์มาตรฐาน	ผลการดำเนินงาน	รายการหลักฐาน
<input checked="" type="checkbox"/>	1. มีระบบและกลไกในการกำกับกับการดำเนินการประกันคุณภาพหลักสูตรให้เป็นไปตามองค์ประกอบประกันคุณภาพหลักสูตร	1. มีการแต่งตั้งคณะกรรมการดำเนินงานประกันคุณภาพการศึกษาภายใน ระดับ หลักสูตร โดยมีคณบดีเป็นประธาน และมีตัวแทนอาจารย์ประจำหลักสูตรทุกหลักสูตรเข้ามาเป็นคณะกรรมการ 2. มีการประกาศระบบและกลไกการประกันคุณภาพการศึกษา	5.2-1-1 คำสั่งแต่งตั้งคณะกรรมการดำเนินงานประกันคุณภาพการศึกษาภายใน 5.2-1-2 ประกาศระบบและกลไกการประกันคุณภาพการศึกษา
<input checked="" type="checkbox"/>	2. มีคณะกรรมการกำกับติดตามการดำเนินงานให้เป็นไปตามระบบที่กำหนดในข้อ 1 และรายงานผลการติดตามให้กรรมการประจำคณะเพื่อพิจารณาทุกภาคการศึกษา	1. มีการประชุมคณะกรรมการดำเนินงานประกันคุณภาพการศึกษาภายในอย่างต่อเนื่อง เพื่อการติดตามการดำเนินงานตามแผน รวมทั้งการสนับสนุนการดำเนินงานของหลักสูตร และนำข้อมูลผลการดำเนินงานเสนอต่อคณะกรรมการประจำคณะเพื่อพิจารณา	5.2-2-1 หนังสือเชิญประชุม 5.2-2-2 รายชื่อผู้เข้าร่วมประชุม 5.2.2.3 รายงานการประชุมคณะกรรมการดำเนินงานประกันคุณภาพการศึกษาภายใน 5.2-2-4 รายงานการประชุมคณะกรรมการประจำคณะ
<input checked="" type="checkbox"/>	3. มีการจัดสรรทรัพยากรเพื่อสนับสนุนการดำเนินงานของหลักสูตรให้เกิดผลตามองค์ประกอบประเมินคุณภาพหลักสูตร	1. กระบวนการพิจารณาจัดสรรทรัพยากรเพื่อสนับสนุนการดำเนินงานของหลักสูตร โดยมีจัดฐานข้อมูลพื้นฐานหลักฐานรวม ในรูปแบบอิเล็กทรอนิกส์ ในเว็บไซต์ของคณะ 2. ข้อมูลทรัพยากรที่จัดสรรทรัพยากรเพื่อสนับสนุนการดำเนินงานของหลักสูตร โดยมีการจัดศูนย์ประกันเพื่อสนับสนุนการดำเนินงานของหลักสูตร และ คณะ ด้านการประกันคุณภาพการศึกษา และ กพร.	5.2-3-1 ฐานข้อมูลบน Web Site ของคณะ 5.2-3-2 บันทึกขอจัดตั้งศูนย์ การแต่งตั้งคณะกรรมการศูนย์
<input checked="" type="checkbox"/>	4. มีการประเมินคุณภาพหลักสูตรตามกำหนดเวลาทุกหลักสูตร และรายงานผลการประเมินให้กรรมการประจำคณะเพื่อพิจารณา	1. มีการจัดโครงการประเมินหลักสูตร และแต่งตั้งคณะกรรมการประเมินหลักสูตร 2. การทำรายงานการประเมินคุณภาพการศึกษาภายในระดับหลักสูตร (IOA ระดับหลักสูตร)	5.2-4-1 โครงการประเมินหลักสูตร 5-2-4-2 คำสั่งแต่งตั้งกรรมการประเมินหลักสูตร 5.2-4-3 รายงานการประเมินคุณภาพการศึกษาภายในระดับ

ประเมินตนเอง	เกณฑ์มาตรฐาน	ผลการดำเนินงาน	รายการหลักฐาน
		3. ผลการประเมินคุณภาพของหลักสูตร 4. การนำผลการประเมินคุณภาพของหลักสูตรเสนอที่ประชุมคณะกรรมการประจำคณะเพื่อพิจารณา	หลักสูตร (IQA ระดับหลักสูตร) 5.2-4-4 รายงานการประชุมคณะกรรมการประจำคณะวาระพิจารณาผลประเมินคุณภาพหลักสูตร
<input checked="" type="checkbox"/>	5. นำผลประเมินและข้อเสนอแนะจากกรรมการประจำคณะมาปรับปรุงหลักสูตรให้มีคุณภาพ	1. มีการนำผลการประเมินคุณภาพหลักสูตรเสนอต่อคณะกรรมการประจำคณะเพื่อพิจารณาให้ข้อเสนอแนะเพิ่มเติมจากผลการประเมิน เพื่อการจัดทำแผนพัฒนาคุณภาพจากผลการประเมิน	5.2-5-1 รายงานการประชุมคณะกรรมการประจำคณะ 5.2-5-2 แผนพัฒนาคุณภาพจากผลการประเมิน
<input checked="" type="checkbox"/>	6. มีผลการประเมินคุณภาพทุกหลักสูตรผ่านองค์ประกอบที่ 1 การกำกับมาตรฐาน	1. มีผลประเมินคุณภาพของแต่ละหลักสูตร	5.2-6-1 รายงานผลประเมินคุณภาพของแต่ละหลักสูตร

การประเมินตนเอง

ตัวบ่งชี้	เป้าหมาย	การบรรลุเป้าหมาย	ผลการดำเนินงาน	คะแนนประเมินตนเอง
5.2	5 ข้อ	✓	5 ข้อ	5

ผลการประเมินตนเองรายตัวบ่งชี้ขององค์ประกอบที่ 5

ตัวบ่งชี้	คะแนนประเมินตนเอง
5.1 การบริหารของคณะเพื่อการกำกับติดตามผลลัพธ์ตามพันธกิจ กลุ่มสถาบัน และเอกลักษณ์ของคณะ	5
5.2 ระบบกำกับประกันคุณภาพหลักสูตร	5
คะแนนเฉลี่ยองค์ประกอบที่ 5	5

การวิเคราะห์จุดแข็ง/แนวทางเสริม และจุดที่ควรพัฒนา/ข้อเสนอแนะเพื่อการพัฒนา
องค์ประกอบที่ 5

จุดแข็ง	แนวทางเสริม
1. คณะปรับระบบกลไกในงานประกันโดยผู้ดำเนินการในรายตัวบ่งชี้ ผู้รับผิดชอบเป็นผู้ดำเนินการโดยตรง	1. นำข้อปรับปรุงจากปัญหาในการดำเนินการปัจจุบัน มาเป็นข้อสังเกตในการพัฒนา 2. จัดอบรมรายกลุ่มเพื่อให้ ผู้รับผิดชอบแต่ละตัวบ่งชี้ มีความเข้าใจเพิ่มขึ้น
จุดที่ควรพัฒนา	ข้อเสนอแนะเพื่อการพัฒนา
1. ระบบการเก็บเอกสาร ให้มีระบบที่ชัดเจน แน่นอน ตรวจสอบได้ และ ทวนสอบได้	1. กำหนดแนวทางการเก็บเอกสารให้ชัดเจน โดยกำหนดหน้าที่ความรับผิดชอบผู้เก็บ ระยะเวลาที่เก็บเอกสาร และ สถานที่เก็บเอกสาร 2. พัฒนาระบบคอมพิวเตอร์เพื่อใช้เป็นฐานข้อมูลในการเก็บเอกสารเพิ่มขึ้น

ส่วนที่ 3

สรุปผลการประเมินตนเอง

ตารางที่ 1 ผลสรุปการประเมินตนเองรายตัวบ่งชี้

ตัวบ่งชี้คุณภาพ	เป้าหมาย	ผลการดำเนินงาน		การบรรลุเป้าหมาย	คะแนนประเมิน	ข้อที่ได้คะแนน
		ตัวตั้ง	ผลลัพธ์(%)			

		ตัวหาร	หรือสัดส่วน)	(✓ = บรรลุ , ×=ไม่บรรลุ)	ตนเอง	
ตัวบ่งชี้ที่ 1.1	คะแนนเฉลี่ย 4.25	4.44	0.63	×	0.63	
		7				
ตัวบ่งชี้ที่ 1.2	ร้อยละ 40	21	71.2	✓	5	
		29.5				
ตัวบ่งชี้ที่ 1.3	ร้อยละ 30	10	33.9	✓	2.83	
		29.5				
ตัวบ่งชี้ที่ 1.4	18-22	719.23	25.69	×	0	
		28				
ตัวบ่งชี้ที่ 1.5	6 ข้อ	6 ข้อ		✓	5	ข้อที่ 1-6
ตัวบ่งชี้ที่ 1.6	6 ข้อ	6 ข้อ		✓	5	ข้อที่ 1-6
ตัวบ่งชี้ที่ 2.1	6 ข้อ	6 ข้อ		✓	5	ข้อที่ 1-6
ตัวบ่งชี้ที่ 2.2	จำนวนเงินต่อ คน 60000 บาท	4,395,771.98	159,846.25	✓	5	
		27.5				
ตัวบ่งชี้ที่ 2.3	ร้อยละ 30	11.2	40.73	✓	5	
		27.5				
ตัวบ่งชี้ที่ 3.1	6 ข้อ	6 ข้อ		✓	5	ข้อที่ 1-6
ตัวบ่งชี้ที่ 4.1	6 ข้อ	6 ข้อ		✓	5	ข้อที่ 1-6
ตัวบ่งชี้ที่ 5.1	6 ข้อ	6 ข้อ		✓	5	ข้อที่ 1-6
ตัวบ่งชี้ที่ 5.2	5 ข้อ	5 ข้อ		✓	5	ข้อที่ 1-5
คะแนนเฉลี่ยทุกตัวบ่งชี้					4.11	

ตารางที่ 2 วิเคราะห์ผลการประเมินระดับคณะ

องค์ประกอบคุณภาพ	จำนวนตัวบ่งชี้	คะแนนการประเมินเฉลี่ย (คะแนนรวมทุกตัวบ่งชี้/จำนวนตัวบ่งชี้ทั้งหมด)				ระดับคุณภาพ 0.00 - 1.50 การดำเนินงานต้องปรับปรุงเร่งด่วน 1.51 - 2.50 การดำเนินงานต้องปรับปรุง 2.51 - 3.50 การดำเนินงานระดับพอใช้ 3.51 - 4.50 การดำเนินงานระดับดี 4.51 - 5.00 การดำเนินงานระดับดีมาก
		I	P	O	คะแนนเฉลี่ย	

1	6	1.2, 1.3,1.4	1.5,1.6	1.1	3.04	พอใช้
2	3	2.2	2.1	2.3	5	ดีมาก
3	1	-	3.1	-	5	ดีมาก
4	1	-	4.1	-	5	ดีมาก
5	2	-	5.1 , 5.2	-	5	ดีมาก
รวม	13	4	7	2		
ผลการประเมิน		3.21	5	2.82	4.11	ดี