

รายงานผลการตรวจประเมินคุณภาพการศึกษาภายใน
วงรอบปีการศึกษา 2557
(ตั้งแต่ 1 สิงหาคม 2557 ถึง 31 กรกฎาคม 2558)

คณะวิทยาศาสตร์
มหาวิทยาลัยมหาสารคาม

วันที่ 12 เดือนตุลาคม พ.ศ. 2558

บทสรุปสำหรับผู้บริหาร

ปีการศึกษา 2557 คณะวิทยาศาสตร์เปิดหลักสูตร 23 หลักสูตรประกอบด้วยหลักสูตรระดับปริญญาตรี 7 หลักสูตร หลักสูตรระดับบัณฑิตศึกษา 16 หลักสูตร มีอาคารการเรียนการสอน 2 อาคาร โครงสร้างการบริหารคณะแบ่งเป็น 4 ภาควิชา ได้แก่ ภาควิชาคณิตศาสตร์ ภาควิชาฟิสิกส์ ภาควิชาเคมี และภาควิชาชีววิทยา ประกอบด้วยบุคลากรสายวิชาการที่อยู่ปฏิบัติงานจริง 146.5 คน บุคลากรสายสนับสนุน 67 คน ผู้บริหารร่วมกับบุคลากรปรับวิสัยทัศน์องค์กรเป็นคณะวิทยาศาสตร์ที่เป็นผู้นำด้านวิชาการ เป็นเลิศด้านการพัฒนาทรัพยากรและภูมิปัญญาท้องถิ่นสู่สากล และมีการกำหนดอัตลักษณ์ของคณะวิทยาศาสตร์ คือ ศูนย์กลางความหลากหลายทางชีวภาพและหัตถ์มีฤทธิ์ทางยา ศึกษาบรรพชีวิน ถิ่นนวัตกรรมใหม่ ใช้พลังงานทดแทน

ผลการดำเนินการประกันคุณภาพภายในประจำปีการศึกษา 2557 ตามตัวบ่งชี้รวม 13 ตัว อยู่ระดับดี (คะแนน 4.29) และตัวบ่งชี้ที่ต้องปรับปรุง (ค่าคะแนนต่ำกว่า 2.5) มี 1 ตัวบ่งชี้ ได้แก่ ตัวบ่งชี้ 1.4 (คะแนน 0.00)

สารบัญ

บทสรุปสำหรับผู้บริหาร	2
ส่วนที่ 1 รายงานคณะกรรมการประเมินคุณภาพการศึกษาภายใน	4
ส่วนที่ 2 บทนำ	5
• วัน เดือน ปี และสถานที่ในการตรวจประเมิน	5
• รอบการประเมิน	5
• วัตถุประสงค์ในการประเมิน	5
• ข้อมูลทั่วไปของหน่วยงาน	6
ส่วนที่ 3 วิธีการประเมิน	20
• การวางแผนและการประเมิน	20
• วิธีการตรวจสอบความถูกต้องน่าเชื่อถือของข้อมูล	20
ส่วนที่ 4 ผลการประเมินรายตัวบ่งชี้	21
• ตาราง ป. 1 ผลการประเมินรายตัวบ่งชี้	21
ส่วนที่ 5 ผลการประเมินตามองค์ประกอบคุณภาพ	24
• ตาราง ป. 2 ผลการประเมินตามองค์ประกอบคุณภาพ	24
• ข้อสรุปตามองค์ประกอบคุณภาพ	24
ส่วนที่ 6 จุดเด่นและข้อเสนอแนะ	25
• จุดเด่นและข้อเสนอแนะในภาพรวม	25
• จุดเด่นและข้อเสนอแนะรายองค์ประกอบ	26
ภาคผนวก	29
• คำสั่งแต่งตั้งคณะกรรมการประเมินคุณภาพการศึกษาภายใน	29
• บันทึกภาคสนาม	30
• ภาพประกอบ	31

ส่วนที่ 1
รายนามคณะกรรมการประเมินคุณภาพการศึกษาภายใน
วงรอบปีการศึกษา 2557
(1 สิงหาคม 2557 ถึง 31 กรกฎาคม 2558)

ลงชื่อประธานกรรมการ
(ผู้ช่วยศาสตราจารย์ ดร.สมภพ อินทสุวรรณ)
สังกัด บัณฑิตวิทยาลัย มหาวิทยาลัยทักษิณ

ลงชื่อกรรมการ
(ผู้ช่วยศาสตราจารย์ศศิธร แก้วมัน)
สังกัด คณะวิทยาการสารสนเทศ มหาวิทยาลัยมหาสารคาม

ลงชื่อกรรมการ
(ผู้ช่วยศาสตราจารย์ ดร.ชนัดดา พลอยล้อมแสง)
สังกัด คณะเภสัชศาสตร์ มหาวิทยาลัยมหาสารคาม

ลงชื่อเลขานุการ
(นางสาวเสาวนีย์ รัตนะวัน)
สังกัด คณะวิทยาศาสตร์ มหาวิทยาลัยมหาสารคาม

ลงชื่อเลขานุการ
(นางนิตติยา รัตนะ)
สังกัด คณะวิทยาศาสตร์ มหาวิทยาลัยมหาสารคาม

ส่วนที่ 2 บทนำ

1. วัน เดือน ปี และสถานที่ในการตรวจประเมิน

วันที่ 12 เดือนตุลาคม พ.ศ. 2558 ณ คณะวิทยาศาสตร์ มหาวิทยาลัยมหาสารคาม

2. รอบการประเมิน

ปีการศึกษา 2557 (ผลการดำเนินงานตั้งแต่ 1 สิงหาคม 2557 ถึง 31 กรกฎาคม 2558)

3. วัตถุประสงค์ในการประเมินคุณภาพ

3.1 เพื่อตรวจสอบและประเมินการดำเนินงานในภาพรวมตามระบบคุณภาพและกลไกที่หน่วยงานนั้นๆ กำหนดขึ้น โดยวิเคราะห์เปรียบเทียบผลการดำเนินงานตามตัวบ่งชี้ในทุกองค์ประกอบคุณภาพว่าเป็นไปตามเกณฑ์และได้มาตรฐาน

3.2 เพื่อให้ทราบสถานภาพของตนเองอันจะนำไปสู่การกำหนดแนวทางในการพัฒนาคุณภาพไปสู่เป้าหมาย (targets) และเป้าประสงค์ (goals) ที่ตั้งไว้และเป็นสากล

3.3 เพื่อให้หน่วยงานทราบจุดแข็ง จุดที่ควรปรับปรุง ตลอดจนได้รับข้อเสนอแนะในการพัฒนาการดำเนินงานเพื่อเสริมจุดแข็ง และพัฒนาจุดที่ควรปรับปรุงอย่างต่อเนื่อง

3.4 เพื่อให้ข้อมูลสาธารณะที่เป็นประโยชน์ต่อผู้ที่มีส่วนได้ส่วนเสีย ทำให้มั่นใจว่าหน่วยงานสามารถสร้างผลผลิตทางการศึกษาที่มีคุณภาพ

3.5 เพื่อให้หน่วยงานต้นสังกัดมีข้อมูลพื้นฐานที่จำเป็นสำหรับการส่งเสริมสนับสนุนการจัดการอุดมศึกษาในแนวทางที่เหมาะสม

4. ข้อมูลทั่วไปของหน่วยงาน

ประวัติหน่วยงาน

คณะวิทยาศาสตร์ ได้รับการจัดตั้งขึ้นตาม พ.ร.บ. มหาวิทยาลัยมหาสารคาม เมื่อวันที่ 9 ธันวาคม 2537 โดยก่อกำเนิดมาจากคณะวิทยาศาสตร์ของวิทยาลัยวิชาการศึกษามหาสารคาม ซึ่งได้รับการจัดตั้งขึ้นเมื่อวันที่ 27 มีนาคม 2511 ต่อมาในปี พ.ศ. 2517 วิทยาลัยวิชาการศึกษาได้รับการยกฐานะเป็นมหาวิทยาลัยศรีนครินทรวิโรฒ สังกัดทบวงมหาวิทยาลัย ดังนั้น วิทยาลัยวิชาการศึกษามหาสารคาม จึงเปลี่ยนชื่อมาเป็นมหาวิทยาลัยศรีนครินทรวิโรฒมหาสารคาม

การบริหารงานของคณะวิทยาศาสตร์ เมื่อมหาวิทยาลัยศรีนครินทรวิโรฒมหาสารคาม มีรองคณบดีคณะวิทยาศาสตร์เป็นผู้บริหาร ดังรายนามต่อไปนี้

- | | |
|---|------------------------------|
| 1. รองศาสตราจารย์ ดร.ไพฑูริย์ สุขศรีงาม | ดำรงตำแหน่ง พ.ศ. 2523 – 2527 |
| 2. รองศาสตราจารย์มยุรี ภารการ | ดำรงตำแหน่ง พ.ศ. 2527 – 2530 |
| 3. อาจารย์ ดร.อุษา กลิ่นหอม | ดำรงตำแหน่ง พ.ศ. 2530 – 2534 |
| 4. ผู้ช่วยศาสตราจารย์สกล คงบุญ | ดำรงตำแหน่ง พ.ศ. 2534 – 2537 |

ในปี พ.ศ. 2537 มหาวิทยาลัยศรีนครินทรวิโรฒมหาสารคาม ได้รับการยกระดับเป็นมหาวิทยาลัยมหาสารคาม สังกัดทบวงมหาวิทยาลัย และคณะวิทยาศาสตร์ มหาวิทยาลัยมหาสารคาม มีคณบดีคณะวิทยาศาสตร์ มหาวิทยาลัยมหาสารคามเป็นผู้บริหาร ดังรายนามต่อไปนี้

- | | |
|---|----------------------------------|
| 1. ผู้ช่วยศาสตราจารย์สกล คงบุญ | ดำรงตำแหน่ง พ.ศ. 2537 – 2538 |
| 2. ผู้ช่วยศาสตราจารย์ ดร.สุเทพ อู่สาหะ | ดำรงตำแหน่ง พ.ศ. 2538 – 2540 |
| 3. รองศาสตราจารย์ ดร. วันชัย ดีเอโกนามกุล | ดำรงตำแหน่ง พ.ศ. 2540 – 2544 |
| 4. ศาสตราจารย์ ดร. เรือน สมณะ | ดำรงตำแหน่ง พ.ศ. 2544 – 2549 |
| 5. รองศาสตราจารย์จีระพรรณ สุขศรีงาม | ดำรงตำแหน่ง พ.ศ. 2549 – 2553 |
| 6. ศาสตราจารย์ ดร. ลออศรี เสนาะเมือง | ดำรงตำแหน่ง พ.ศ. 2553 – 2556 |
| 7. ศาสตราจารย์ ดร. วิเชียร มากตุ่น | ดำรงตำแหน่ง พ.ศ. 2557 – ปัจจุบัน |

ปัจจุบันคณะวิทยาศาสตร์มีการบริหารงานระดับภาควิชามีจำนวน 4 ภาควิชา คือ ภาควิชาเคมี ภาควิชาชีววิทยา ภาควิชาฟิสิกส์ ภาควิชาคณิตศาสตร์ และมีสำนักงานเลขานุการคณะวิทยาศาสตร์ มีจำนวนบุคลากรทั้งหมด 234 คน โดยมีอาจารย์ประจำทั้งหมด 159 คน เป็นอาจารย์ที่ลาศึกษาต่อ จำนวน 4 คน อาจารย์ที่อยู่ปฏิบัติงานจริง จำนวน 155 คน และบุคลากรสายสนับสนุนทั้งหมด 64 คน มีนิสิตจำนวน 1,881 คน ในปี พ.ศ. 2558 คณะวิทยาศาสตร์ได้เปิดการเรียนการสอนทั้งสิ้น 23 หลักสูตร ได้แก่ หลักสูตรระดับปริญญาตรี รวม 7 หลักสูตร ได้แก่ วิทยาศาสตร์บัณฑิตสาขาวิชาเคมี สาขาวิชาชีววิทยา สาขาวิชาฟิสิกส์ สาขาวิชาฟิสิกส์ประยุกต์(สาขาพลังงานและสาขาอิเล็กทรอนิกส์) สาขาวิชาคณิตศาสตร์ และสาขาวิชาสถิติ หลักสูตรระดับปริญญาโท รวม 11 หลักสูตร ได้แก่ วิทยาศาสตร์มหาบัณฑิตสาขาวิชาเคมี เคมีศึกษา ชีววิทยา ชีววิทยาศึกษา จุลชีววิทยา คณิตศาสตร์ คณิตศาสตร์ศึกษา วิทยาการจัดการสถิติ บรรพชีวิน (หลักสูตรนานาชาติ) ฟิสิกส์ และการศึกษามหาบัณฑิต สาขาวิชาวิทยาศาสตร์ศึกษา และหลักสูตรระดับปริญญาเอก รวม 5 หลักสูตร ได้แก่ ปรัชญา ดุษฎีบัณฑิตสาขาวิชาเคมี ฟิสิกส์ ชีววิทยา จุลชีววิทยา และบรรพชีวิน (หลักสูตรนานาชาติ)

ปรัชญา

“ วิทยาศาสตร์ก้าวหน้า ด้วยปัญญาและคุณธรรม ”

พันธกิจ

1. ผลิตบัณฑิตที่มีคุณภาพ สอดคล้องกับความต้องการสังคมและประเทศ
2. ผลิตงานวิจัยที่มีคุณภาพเพื่อสร้างองค์ความรู้ใหม่และพัฒนาทรัพยากรท้องถิ่นสู่สากล
3. ให้บริการวิชาการแก่สังคมแบบมีส่วนร่วมเพื่อพัฒนาชุมชนให้เข้มแข็งและยั่งยืน
4. ส่งเสริมและอนุรักษ์ภูมิปัญญาท้องถิ่นและศิลปวัฒนธรรมไทย
5. บริหารจัดการองค์กรอย่างมีประสิทธิภาพ

วิสัยทัศน์

“ คณะวิทยาศาสตร์เป็นผู้นำด้านวิชาการ และเป็นเลิศด้านการพัฒนาทรัพยากรและภูมิปัญญาท้องถิ่นสู่สากล ”

คำอธิบายวิสัยทัศน์ :

เป็นคณะวิทยาศาสตร์ที่เป็นเลิศและเป็นผู้นำในการวิจัยและพัฒนาด้านวิชาการ สามารถนำองค์ความรู้และความเชี่ยวชาญไปพัฒนาทรัพยากรที่มีในชุมชนและท้องถิ่นให้เกิดประโยชน์ต่อชุมชนและสังคม จนได้รับการยอมรับในระดับนานาชาติ

ปณิธาน

มุ่งผลิตบัณฑิตทางด้านวิทยาศาสตร์ ให้มีความเป็นเลิศทางวิชาการ มีจริยธรรม และคุณธรรม พัฒนาการวิจัยและบริการวิชาการที่สามารถ โดยนความรู้จากภูมิปัญญาท้องถิ่นพัฒนาให้เกิดประโยชน์สูงสุดต่อชุมชน

ค่านิยมองค์กร**TAKASILA**

T = Teamwork	การทำงานเป็นทีม
A = Accountability	การได้รับการยอมรับ
K = Knowledge Based and Local Wisdom	การใช้ความรู้เป็นพื้นฐานและสืบสานภูมิปัญญาท้องถิ่น
A = Academic	ความเป็นวิชาการ
S = Sufficiency Economy	เศรษฐกิจพอเพียง
I = Innovation	นวัตกรรม
L = Learning Organization	การเป็นองค์กรแห่งการเรียนรู้
A = Achievement	การมุ่งสู่ความสำเร็จ

ยุทธศาสตร์

ยุทธศาสตร์ที่คณะวิทยาศาสตร์ มหาวิทยาลัยมหาสารคามใช้เป็นแนวทางในการปฏิบัติเพื่อขับเคลื่อนให้คณะวิทยาศาสตร์ มหาวิทยาลัยมหาสารคามบรรลุผลสำเร็จตามเป้าหมาย จำแนกได้เป็น 3 กลุ่ม

Good Governance

1. พัฒนาระบบบริหารจัดการให้มีประสิทธิภาพ และยกระดับการบริหารธรรมาภิบาลของคณะ/มหาวิทยาลัย
2. สร้างภาพลักษณ์ของมหาวิทยาลัยให้ได้รับการยอมรับ และพัฒนาเป็นคณะ/มหาวิทยาลัยในระดับสากล

Standard

1. ผลิตบัณฑิตที่มีคุณภาพภายใต้การเรียนการสอนที่ทันสมัยตามเกณฑ์มาตรฐานและการจัดอันดับสากล
2. มุ่งเน้นงานวิจัยและพัฒนา นวัตกรรมที่สร้างมูลค่าเพิ่มให้กับชุมชนและสังคม
3. พัฒนาสู่คณะ/มหาวิทยาลัย มหาสารคามสีเขียว (Green University)

Sustainability

1. เป็นศูนย์กลางแห่งการเรียนรู้และบริการวิชาการชั้นนำในการ ตะวันออกเฉียงเหนือ รวมทั้งสร้างความพร้อมเข้าสู่ประชาคมอาเซียน
2. ส่งเสริมการนำทุนทางวัฒนธรรม ขนบธรรมเนียมและภูมิปัญญาท้องถิ่นไปใช้ประโยชน์อย่างยั่งยืน

ยุทธศาสตร์	เป้าประสงค์	กลยุทธ์
<p>1. การผลิตบัณฑิตที่มีคุณภาพภายใต้การจัดการเรียนการสอนในหลักสูตรที่ทันสมัยตามเกณฑ์คุณภาพและมาตรฐานของชาติและสากล รวมทั้งเตรียมความพร้อมเข้าสู่ประชาคมอาเซียนและประชาคมโลก</p>	<p>1.1) หลักสูตรได้มาตรฐานตามกรอบมาตรฐานคุณวุฒิระดับอุดมศึกษาแห่งชาติ ผ่านการรับรองของสภาวิชาชีพ สอดคล้องกับความต้องการของผู้ใช้งานและการเปลี่ยนแปลงของสังคมโลก</p>	<p>1.1.1) ส่งเสริมและพัฒนาให้ทุกหลักสูตรได้รับการรับรองคุณภาพและมาตรฐานในระดับชาติ และ/หรือระดับนานาชาติ</p> <p>1.1.2) การสร้างเครือข่ายความร่วมมือกับภาครัฐหรือภาคเอกชน ทั้งในและต่างประเทศ*</p>
	<p>1.2) คุณลักษณะของบัณฑิตมหาวิทยาลัยมหาสารคามตรงตามความต้องการของผู้ใช้งานและสังคม มีศักยภาพในการแข่งขันในสังคมโลก</p>	<p>1.2.1) ส่งเสริมและสนับสนุนให้ทุกหลักสูตรผลิตบัณฑิตที่สอดคล้อง และตรงกับความต้องการของผู้ใช้งาน และเน้นการผลิตบัณฑิตให้เป็นผู้ประกอบการ เพื่อรองรับการเปลี่ยนแปลงของสังคมโลก</p>
	<p>1.2.2) ส่งเสริมและสนับสนุนให้หลักสูตรพัฒนานิสิตให้มีความพร้อมด้านทักษะการสื่อสารด้วยภาษาอังกฤษ และ/หรือภาษาอาเซียน +3 (จีน หรือ เกาหลี หรือ ญี่ปุ่น) (MSU English Exit – Exam)</p>	
	<p>1.2.3) ส่งเสริมและสนับสนุนหลักสูตรพัฒนานิสิตให้มีความรู้ความสามารถด้านเทคโนโลยีสารสนเทศ (MSU IT Exit-Exam)</p>	
	<p>1.3) เพื่อให้บัณฑิตของมหาวิทยาลัยเป็นพลเมืองดีของสังคมไทยและสังคมโลก เป็นผู้มีความรู้วัฒนธรรมทางสังคม อนุรักษ์ศิลปวัฒนธรรม ประเพณีอันดีงาม และสอดคล้องกับอัตลักษณ์ของนิสิตมหาวิทยาลัย</p>	<p>1.3.1) ส่งเสริมกิจกรรมทั้งในหลักสูตร และนอกหลักสูตร เพื่อเพิ่มพื้นที่การเรียนรู้ของนิสิตในรูปแบบของทักษะชีวิต (Life Skills) ทักษะสังคม (Social Skills) โดยปรับรูปแบบและเนื้อหาให้เหมาะสมกับสภาพสังคม เพื่อเป็นกลไกการบ่มเพาะ</p>

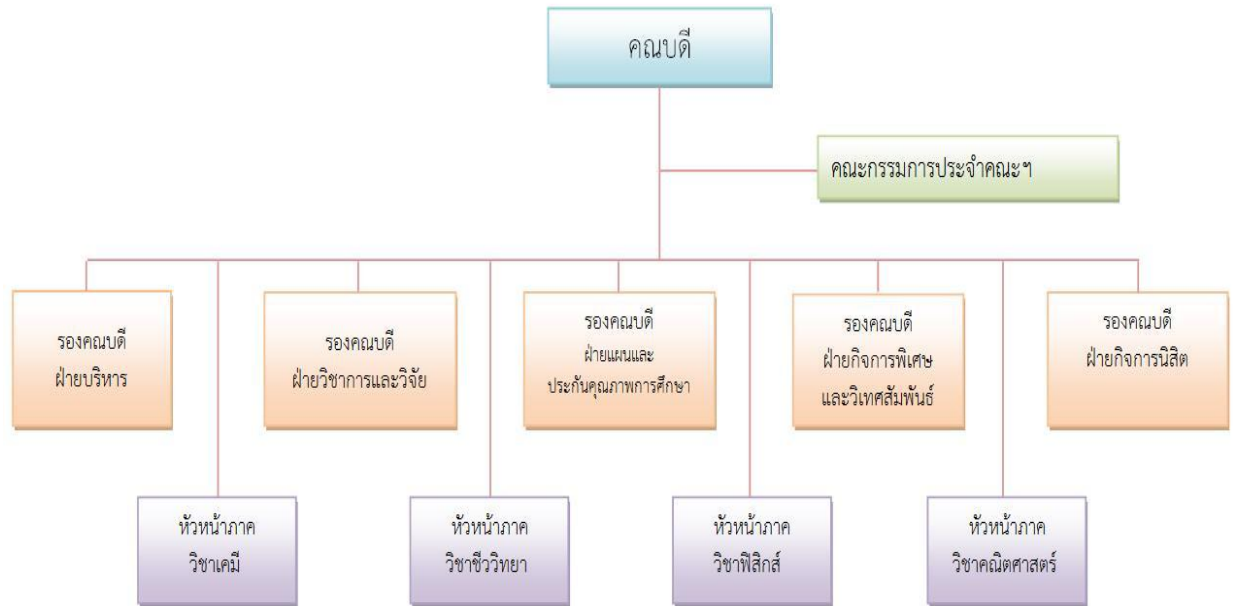
ยุทธศาสตร์	เป้าประสงค์	กลยุทธ์
		<p>ความเป็นพลเมืองดีของสังคมไทยและสังคมโลก</p> <p>1.3.2) ส่งเสริมการมีส่วนร่วมของศิษย์เก่า และการสร้างเครือข่ายความสัมพันธ์กับศิษย์เก่า</p> <p>1.3.3) พัฒนาฐานข้อมูลศิษย์เก่าเพื่อการติดต่อสื่อสารกับศิษย์เก่าอย่างเป็นระบบ</p>
<p>2. การวิจัยเพื่อสร้างองค์ความรู้และพัฒนานวัตกรรมที่สร้างมูลค่าเพิ่มหรือใช้ประโยชน์ให้กับชุมชนและสังคม</p>	<p>2.1) มหาวิทยาลัยต้องมีหน่วยวิจัยและผลงานที่มีความโดดเด่นและเป็นเอกลักษณ์แตกต่างจากสถาบันอื่น</p> <p>2.2) การเพิ่มขีดความสามารถในการแข่งขันทางด้านการศึกษาของอาจารย์และนิสิตระดับบัณฑิตศึกษา และการมีเครือข่ายการวิจัยร่วมกับนักวิจัยภายนอกทั้งในหรือต่างประเทศ</p>	<p>2.1.1) ส่งเสริมและสนับสนุนให้คณะมีหน่วยวิจัยเฉพาะทางเพื่อสร้างเอกลักษณ์และความโดดเด่นของคณะหรือหลักสูตร</p> <p>2.1.2) ส่งเสริมและพัฒนาหน่วยวิจัย (Research Unit) ศูนย์แห่งความเป็นเลิศ (Center of Excellent)*</p> <p>2.1.3) ขยายเครือข่ายการทำงานร่วมกันกับหน่วยงานทั้งในประเทศและต่างประเทศ</p> <p>2.2.1) ส่งเสริมและสนับสนุนให้คณะวิชามีผลงานวิจัย/งานสร้างสรรค์ที่ตีพิมพ์เผยแพร่ในวารสารวิชาการที่มีมาตรฐานที่ปรากฏในฐานข้อมูลที่ได้รับการยอมรับในระดับชาติหรือนานาชาติ จาก สกอ. หรือถูกนำไปอ้างอิง (Citation)</p> <p>2.2.2) ส่งเสริมและสนับสนุนให้คณะ มีการสร้างเครือข่ายและความร่วมมือด้านการวิจัยทั้งในหรือต่างประเทศ (One Program One Research Network; OPORN)</p> <p>2.2.3) ส่งเสริมและพัฒนาการประชุมวิชาการ และวารสาร</p>

ยุทธศาสตร์	เป้าประสงค์	กลยุทธ์
		ระดับนานาชาติ มมส.
3. การเป็นศูนย์กลางแห่งการเรียนรู้และบริการวิชาการแก่สังคมในภาคตะวันออกเฉียงเหนือ	3.1) มหาวิทยาลัยต้องแสดงความรับผิดชอบต่อสังคม (University Social Responsibility) ด้วยการเป็นที่พึ่งทางวิชาการของสังคมและชุมชน ด้วยการส่งเสริมให้อาจารย์และนิสิตนำความรู้ไปสู่การปฏิบัติในชุมชน	3.1.1) ส่งเสริมและสนับสนุนให้หลักสูตร(ตรี-โท-เอก)พัฒนานวัตกรรมการให้บริการวิชาการแก่ชุมชน และนำองค์ความรู้ที่ได้จากการบริการวิชาการแก่ชุมชนกลับมาพัฒนารูปแบบการเรียนการสอน การปรับปรุงรายวิชา/หลักสูตร การเขียนหนังสือ ตำรา และสื่อเผยแพร่ความรู้สู่สังคม 3.1.2) ส่งเสริมและสนับสนุนการดำเนินงานตามค่านิยมหลักของคนไทย 12 ประการ ตามนโยบาย คสช.
		3.1.3) ส่งเสริมและสนับสนุนการนำหลักปรัชญาเศรษฐกิจพอเพียงมาพัฒนาชุมชนและสังคม
4. การส่งเสริมการนำทุนทางวัฒนธรรมขนบธรรมเนียมและภูมิปัญญาท้องถิ่นไปใช้ประโยชน์ อย่างยั่งยืนและผสมผสานวัฒนธรรมในระดับชาติและสากล	4.1) มหาวิทยาลัยต้องอนุรักษ์ ฟื้นฟู ปกป้อง เผยแพร่ พัฒนา ศิลปวัฒนธรรม ขนบธรรมเนียม ประเพณี และภูมิปัญญาท้องถิ่น และผสมผสานวัฒนธรรมในระดับชาติและสากล	4.1.1) พัฒนาระบบบริหารจัดการตามแผนกลยุทธ์ แผนปฏิบัติราชการให้สอดคล้องกับอัตลักษณ์จุดเน้นของมหาวิทยาลัย และนโยบายของชาติ
5. การพัฒนาระบบบริหารจัดการให้มีประสิทธิภาพ และยกระดับการบริหารจัดการมหาวิทยาลัยตามหลักธรรมาภิบาล	5.1) มหาวิทยาลัยมีระบบบริหารจัดการองค์กรที่มีประสิทธิภาพ สอดคล้องตามเอกลักษณ์ ตอบสนองต่อการพัฒนา มหาวิทยาลัย โดยบริหารตามหลักธรรมาภิบาล	5.1.1) พัฒนาระบบบริหารจัดการตามแผนกลยุทธ์ และแผนปฏิบัติราชการให้สอดคล้องกับอัตลักษณ์จุดเน้นของมหาวิทยาลัย และนโยบายของชาติ 5.1.2) กำหนด KPI ระดับองค์กร ระดับหน่วยงาน ระดับบุคคลให้ชัดเจน มีความสอดคล้องกัน เพื่อให้การประเมินหน่วยงาน และบุคคลตาม KPI มี

ยุทธศาสตร์	เป้าประสงค์	กลยุทธ์
		ประสิทธิภาพ*
	5.2) บุคลากรของมหาวิทยาลัยต้องมีคุณวุฒิและตำแหน่งทางวิชาการที่สูงขึ้น และมีศักยภาพและขีดความสามารถในการพัฒนา มหาวิทยาลัยและการแข่งขัน	5.2.1) ส่งเสริมและสนับสนุนให้อาจารย์มีวุฒิต่ำกว่าปริญญาเอก ต้องไปศึกษาต่อในระดับที่สูงขึ้น
		5.2.2) ส่งเสริมและสนับสนุนให้อาจารย์ทุกคนยื่นขอกำหนดตำแหน่งทางวิชาการตามเงื่อนไขของระบบบริหารงานบุคคล
		5.2.3) สร้างระบบ Career Development ให้สอดคล้องกับระบบ Career Path*
	5.3) มหาวิทยาลัยมีระบบบริหารการเงินการคลังที่มั่นคงยั่งยืนและมีประสิทธิภาพ	5.3.1) พัฒนาระบบการเงินการคลังให้มีความมั่นคง มีประสิทธิภาพและเอื้อประโยชน์ต่อการพัฒนามหาวิทยาลัย
5.3.2) จัดทำแผนเร่งรัดและติดตามการเบิกจ่ายงบประมาณให้เป็นไปตามเกณฑ์ที่กำหนด*		
	5.4) มหาวิทยาลัยมีระบบสารสนเทศที่ทันสมัยครบถ้วนถูกต้อง เชื่อมโยงครอบคลุมพันธกิจรองรับการบริหารจัดการขององค์กร และการประกันคุณภาพการศึกษา	5.4.1) ปรับปรุงและพัฒนาฐานข้อมูลสารสนเทศให้มีความเชื่อมโยง มีความเชื่อถือได้ มีเสถียรภาพในการทำงาน มีความทันสมัยสามารถอ้างอิงได้
		5.4.2) พัฒนาและปรับปรุงระบบสนับสนุนการวางแผนตัดสินใจสำหรับการดำเนินนโยบายและแผนงาน/โครงการต่างๆ ของมหาวิทยาลัย*
	5.5) มหาวิทยาลัยมีคุณภาพการจัดการศึกษาเป็นไปตามเกณฑ์การประกันคุณภาพภายในและภายนอก และนำไปสู่การจัดอันดับสถาบันในระดับนานาชาติ	5.5.1) การสร้างวัฒนธรรมองค์กรเพื่อคุณภาพ และพัฒนาระบบประกันคุณภาพการศึกษาภายในอย่างต่อเนื่อง โดยการบูรณาการ การประกันคุณภาพภายในและการประกันคุณภาพภายนอก ให้เกิดเป็นวัฒนธรรม

ยุทธศาสตร์	เป้าประสงค์	กลยุทธ์
		องค์กรแห่งคุณภาพ*
6. การส่งเสริมภาพลักษณ์ของมหาวิทยาลัยให้ได้รับการยอมรับและพัฒนาเป็นมหาวิทยาลัยในระดับสากล	6.1) เป็นมหาวิทยาลัยที่ได้รับการยอมรับในการจัดอันดับ หรือการประเมินคุณภาพในระดับสากล	6.1.1) ส่งเสริมและพัฒนา มหาวิทยาลัยให้มีคุณภาพและศักยภาพเป็นที่รู้จักและยอมรับทางวิชาการในระดับชาติและระดับนานาชาติ 6.1.2) เพิ่มสัดส่วนผู้แทนนายจ้าง บริษัท ของไทยกับต่างประเทศ (80% : 20%) 6.1.3) เพิ่มสัดส่วนผลงานตีพิมพ์ ระดับนานาชาติที่ได้มาตรฐาน 6.1.4) เพิ่มอาจารย์/นักวิจัย/ผู้เชี่ยวชาญชาวต่างประเทศที่มีชื่อเสียงในระดับนานาชาติเพื่อมาร่วมงานสอนและ/หรือวิจัย 6.1.5) เพิ่มจำนวนนิสิตชาวต่างชาติ 6.1.6) ส่งเสริมและสนับสนุนให้มีการแลกเปลี่ยนนิสิต มมส กับ นิสิตชาวต่างชาติ ระหว่างมหาวิทยาลัยไทยกับมหาวิทยาลัยต่างประเทศ
7. การพัฒนาสู่มหาวิทยาลัยสีเขียวและรักษาสีสิ่งแวดล้อม	7.1) มหาวิทยาลัยต้องมีคุณภาพและมาตรฐาน ตามเกณฑ์มหาวิทยาลัยสีเขียวและเป็นมิตรกับสิ่งแวดล้อม	7.1.1) ปรับปรุงและพัฒนา มหาวิทยาลัยสีเขียวตามเกณฑ์มาตรฐานของ Green University Ranking
		7.1.2) ปรับปรุงมหาวิทยาลัยให้สามารถใช้ประโยชน์ได้อย่างเต็มพื้นที่*
		7.1.3) สร้างโครงการที่เชื่อมโยงความเป็น Green University เช่น มีการบูรณาการจากศาสตร์จากคณะ/หน่วยงาน โดยส่งเสริมให้นิสิตเข้ามามีส่วนร่วม*

โครงสร้างการบริหารงานของหน่วยงาน



บุคลากร

1) จำนวนอาจารย์ (คน)

วุฒิการศึกษา	อยู่ปฏิบัติงานจริง	ลาศึกษาต่อ	รวม	ตำแหน่งทางวิชาการ			รวม
				ศ.	รศ.	ผศ.	
ปริญญาตรี	-	1	1	-	-	-	-
ปริญญาโท	19	8	27	-	3	9	12
ปริญญาเอก	127.5	-	127.5	1	10	58	69
รวม	146.5	9	155.5	1	13	67	81

ที่มา : ข้อมูล ณ วันที่ 31 กรกฎาคม 2558

2) จำนวนบุคลากรสายสนับสนุน (คน)

ภาควิชา	จำนวน (คน)	ลาศึกษาต่อ	อยู่ปฏิบัติงาน
เคมี	7	-	7
ชีววิทยา	7	-	7
ฟิสิกส์	7	1	6
คณิตศาสตร์	5	-	5
สำนักงานเลขานุการ	37	-	37
รวมทั้งหมด	63	1	62

ที่มา : ข้อมูล ณ วันที่ 31 กรกฎาคม 2558

งบประมาณ

หมวดรายจ่าย	งบประมาณแผ่นดิน		งบประมาณเงินรายได้		รวมทั้งสิ้น	
	จำนวน	ร้อยละ	จำนวน	ร้อยละ	จำนวน	ร้อยละ
1. งบดำเนินการ	74,472,102	92.45	31,412,272	100.00	105,884,374	94.57
1.1 เงินเดือน	24,051,997	29.86	-	-	24,051,997	21.48
1.2 เงินเดือนพนักงานราชการ	179,400	0.22	-	-	179,400	0.16
1.3 เงินเดือนพนักงานมหาวิทยาลัย	40,988,040	50.88	4,308,600	13.72	45,296,640	40.46
1.4 เงินเดือนค่าจ้างประจำ	318,973	0.40	-	-	318,973	0.28
1.5 ค่าจ้างชั่วคราว	300,000	0.37	4,198,796	13.37	4,498,796	4.02
1.6 ค่าตอบแทน ใช้สอย วัสดุ	4,123,692	5.12	16,729,354	53.26	20,853,046	18.62
1.7 ค่าสาธารณูปโภค	-	-	50,000	0.16	50,000	0.04
1.8 เงินอุดหนุน	4,510,000	5.60	5,260,196	16.75	9,770,196	8.73
1.9 รายจ่ายอื่น ๆ	-	-	865,326	2.75	865,326	0.77
1.10 งบกลาง	-	-	-	-	-	-
2. งบลงทุน	6,080,775	7.55	-	-	6,080,775	5.43
2.1 ครุภัณฑ์ + ที่ดินและสิ่งก่อสร้าง	6,080,775	7.55	-	-	6,080,775	5.43
รวมงบดำเนินการ + งบลงทุน	80,552,877	100.00	31,412,272	100.00	111,965,149	100.00

หลักสูตร/นิต

จำนวนหลักสูตรที่เปิดสอนปีการศึกษา 2557 ปรากฏตามตาราง ดังนี้

ที่	หลักสูตร	ปีที่ปรับปรุง
ระดับปริญญาตรี		
1	วท.บ. คณิตศาสตร์	2555
2	วท.บ. สถิติ	2555
3	วท.บ. ฟิสิกส์	2555
4	วท.บ. ฟิสิกส์ประยุกต์	2555
5	วท.บ. ชีววิทยา	2555
6	วท.บ. จุลชีววิทยา	2556
7	วท.บ. เคมี	2555
ระดับปริญญาโท		
1	วท.ม. คณิตศาสตร์	2553
2	วท.ม. คณิตศาสตร์ศึกษา	2555
3	วท.ม. วิทยาการจัดการสถิติ	2555
4	วท.ม. ฟิสิกส์	2555
5	วท.ม. ชีววิทยา	2555
6	วท.ม. ชีววิทยาศึกษา	2555
7	วท.ม. บรรพชีวินวิทยา (นานาชาติ)	2555
8	วท.ม. จุลชีววิทยา	หลักสูตรใหม่
9	กศ.ม. วิทยาศาสตร์ศึกษา	2555
10	วท.ม. เคมี	2555
11	วท.ม. เคมีศึกษา	2556
ระดับปริญญาเอก		
1	ปร.ด. ฟิสิกส์	หลักสูตรใหม่
2	ปร.ด. ชีววิทยา	2555
3	ปร.ด. จุลชีววิทยา	หลักสูตรใหม่
4	ปร.ด. บรรพชีวินวิทยา(นานาชาติ)	2555
5	ปร.ด. เคมี	2555

ข้อมูล ณ วันที่ 31 กรกฎาคม 2558

จำนวนนิสิตปัจจุบัน ปีการศึกษา 2557

ที่	ชื่อหลักสูตร	จำนวนนิสิตปัจจุบันแยกตามชั้นปี (คน)							รวม
		ปี 1	ปี 2	ปี 3	ปี 4	ปี 5	ปี 6	มากกว่า 6 ปี	
ระดับปริญญาตรี									1,538
1	วท.บ. คณิตศาสตร์	45	29	37	5	2	-	-	118
2	วท.บ. สถิติ	32	21	20	-	2	-	-	75
3	วท.บ. ฟิสิกส์	37	36	31	22	44	38	-	208
4	วท.บ. ฟิสิกส์ประยุกต์	37	51	25	22	27	32	-	194
5	วท.บ. ชีววิทยา	146	138	85	134	10	1	-	514
6	วท.บ. จุลชีววิทยา	50	34	37	36	-	-	-	157
7	วท.บ. เคมี	75	91	71	30	4	-	1	272
ระดับปริญญาโท									213
1	วท.ม. คณิตศาสตร์	4	4	6	2	1	-	-	17
2	วท.ม. คณิตศาสตร์ศึกษา	15	9	11	-	-	-	-	35
3	วท.ม. วิทยาการจัดการสถิติ	6	-	3	-	-	-	-	9
4	วท.ม. ฟิสิกส์	5	2	2	1	1	4	-	15
5	วท.ม. ชีววิทยา	6	3	14	14	11	2	-	50
6	วท.ม. ชีววิทยาศึกษา	3	5	1	5	3	-	-	17
7	วท.ม.บรรพชีวินวิทยา (นานาชาติ)	-	3	-	-	-	-	-	3
8	วท.ม. จุลชีววิทยา	-	2	-	-	-	-	-	2
9	กศ.ม. วิทยาศาสตร์ศึกษา	-	5	27	-	5	-	-	37
10	วท.ม. เคมี	4	7	5	1	3	-	-	20
11	วท.ม. เคมีศึกษา	8	-	-	-	-	-	-	8
ระดับปริญญาเอก									55
1	ปร.ด. ฟิสิกส์	4	-	-	-	-	-	-	4
2	ปร.ด. ชีววิทยา	5	5	6	11	6	2	-	35
3	ปร.ด. จุลชีววิทยา	-	-	-	-	-	-	-	-
4	ปร.ด. บรรพชีวินวิทยา (นานาชาติ)	-	2	-	2	-	-	-	4
5	ปร.ด. เคมี	1	3	5	-	3	-	-	12

ข้อมูล ณ วันที่ 31 กรกฎาคม 2558

ระบบการประกันคุณภาพภายใน

คณะวิทยาศาสตร์มีระบบการประกันคุณภาพการศึกษา (Quality Assurance) ที่ได้จัดทำขึ้นเพื่อติดตามการตรวจสอบประเมินผลการดำเนินงานตามภารกิจของภาควิชา หน่วยงานสนับสนุนและในภาพรวมของคณะวิทยาศาสตร์เอง โดยมุ่งเน้นการกำหนดระบบกลไกหลักในการควบคุม (Quality Control) การตรวจสอบ (Quality Auditing) และการประเมิน (Quality Assessment) ทั้งทั้งคณะวิทยาศาสตร์ ระบบประกันคุณภาพการศึกษาของคณะวิทยาศาสตร์ จำแนกออกเป็น 2 ระบบ ได้แก่ ระบบประกันคุณภาพภายใน/ภายนอก และระบบการประกันคุณภาพภายนอก ตามกระบวนการประเมินคุณภาพภายนอกของ สมศ.

กลไกและระบบประกันคุณภาพการศึกษาของคณะวิทยาศาสตร์ ประกอบด้วย

1. มีคณะกรรมการประกันคุณภาพการศึกษาประจำหน่วยงานใน 2 ระดับ ได้แก่
 - 1.1 ระดับคณะ
 - 1.2 ระดับภาควิชา และหน่วยงานสนับสนุน
2. เกณฑ์/ดัชนีการประกันคุณภาพและการประเมินคุณภาพ
3. กระบวนการในการดำเนินการประกันคุณภาพการศึกษา
4. ผู้บริหารและบุคลากรทุกภาควิชา และหน่วยงานสนับสนุนทั้งหมดภายในคณะ
5. การประเมินตนเองและการจัดทำรายงานการประเมินตนเองเพื่อการประกันคุณภาพ

การศึกษาภายในและประเมินจากองค์กรภายนอก

คณะวิทยาศาสตร์โดยคณะกรรมการการประกันคุณภาพการศึกษาได้กำหนดความรับผิดชอบในระบบการประกันคุณภาพการศึกษา ระดับภาควิชา และหน่วยงานสนับสนุน โดยมอบหมายให้คณะกรรมการประกันคุณภาพการศึกษา ระดับภาควิชาและหน่วยงานสนับสนุน ซึ่งประกอบด้วยหัวหน้าภาควิชา หัวหน้างาน(หรือผู้แทน) อาจารย์และพนักงานสายสนับสนุน เป็นผู้รับผิดชอบการประกันคุณภาพการศึกษาของแต่ละหน่วยงานให้เป็นไปตามนโยบายหน่วยงาน/การประกันคุณภาพการศึกษาคณะ และมหาวิทยาลัยที่ได้กำหนดรูปลักษณะและเนื้อหาของการประกันคุณภาพการศึกษาภายในและภายนอก

ส่วนที่ 3 วิธีการประเมิน

1. การวางแผนและการประเมิน

- การเตรียมการและการวางแผนก่อนการตรวจเยี่ยม
30 กันยายน 2558 : ประธานกำหนดตารางการเยี่ยมและการสัมภาษณ์ร่วมกับ
ตัวแทนคณะ
5 ตุลาคม 2558: ติดต่อกิจกรรมและมอบหมายองค์ประกอบให้ศึกษาจากเอกสาร
12 ตุลาคม 2558: เข้าตรวจเยี่ยมประเมินผลการประกันคุณภาพ
- วันประเมิน
12 ตุลาคม 2558 คณะกรรมการประชุมก่อนตรวจเยี่ยม ศึกษาเอกสาร/เยี่ยมชมสภาพจริง/
สัมภาษณ์ผู้มีส่วนได้ส่วนเสีย

2. วิธีการตรวจสอบความถูกต้องน่าเชื่อถือของข้อมูล

- คณะกรรมการประเมินคุณภาพการศึกษาภายในพิจารณาผลการดำเนินงานตามที่หน่วยงาน
เตรียมข้อมูล เอกสารหลักฐานตามองค์ประกอบและตัวบ่งชี้ทั้งในส่วนของคุณภาพเชิงปริมาณ เช่น
common data set และข้อมูลเชิงคุณภาพ เช่น กระบวนการและกิจกรรมการดำเนินงานที่สื่อให้
คณะกรรมการตรวจประเมินเห็นภาพการดำเนินงาน
- คณะกรรมการประเมินคุณภาพการศึกษาภายในสุ่มตรวจเยี่ยมหน่วยงานภายใน และ
สัมภาษณ์ผู้รับผิดชอบการดำเนินงานประกันคุณภาพภายในตามองค์ประกอบและตัวบ่งชี้ ตลอดจน
สัมภาษณ์ผู้มีส่วนได้ส่วนเสีย เช่น ผู้แทนผู้ประกอบการ/ผู้ใช้บัณฑิต ศิษย์เก่าและศิษย์ปัจจุบัน เป็นต้น
- คณะกรรมการประเมินคุณภาพการศึกษาภายในเปิดโอกาสให้บุคลากรทุกระดับในคณะได้อภิปราย ชักถาม แสดงความคิดเห็นเพื่อสร้างความกระจ่างในการดำเนินงานของหน่วยงานในทุก
ประเด็น เพื่อความเข้าใจที่ถูกต้องของบุคลากร

ส่วนที่ 4 ผลการประเมินรายตัวบ่งชี้

คณะกรรมการประเมินคุณภาพภายในทำการศึกษาข้อมูลและตรวจสอบเอกสาร หลักฐานผลการดำเนินงานของคณะวิทยาศาสตร์ประกอบด้วย 5 องค์ประกอบ 13 ตัวบ่งชี้ ตามคู่มือการประกันคุณภาพการศึกษาภายใน ระดับอุดมศึกษา วงรอบปีการศึกษา 2557

ผลการประเมินคุณภาพการศึกษาคณะวิทยาศาสตร์ในภาพรวม พบว่า ค่าคะแนนที่ได้เท่ากับ 4.29 คะแนน (จากคะแนนเต็ม 5 คะแนน) ได้คุณภาพระดับ ดี ซึ่งต่ำกว่าคณะวิทยาศาสตร์ประเมินตนเอง คือ 4.37 คะแนน (จากคะแนนเต็ม 5 คะแนน) และเมื่อพิจารณาผลการดำเนินงานรายตัวบ่งชี้ พบว่า ตัวบ่งชี้ที่มีผลการดำเนินงานระดับดีมาก (เต็ม 5 คะแนน) จำนวน 9 ตัวบ่งชี้ (ร้อยละ 69.23) ดังนี้

- ตัวบ่งชี้ที่ 1.2 อาจารย์ประจำคณะที่มีคุณวุฒิปริญญาเอก
- ตัวบ่งชี้ที่ 1.5 การบริการนิสิตระดับปริญญาตรี
- ตัวบ่งชี้ที่ 1.6 กิจกรรมนิสิตระดับปริญญาตรี
- ตัวบ่งชี้ที่ 2.1 ระบบและกลไกการบริหารและพัฒนางานวิจัยหรืองานสร้างสรรค์
- ตัวบ่งชี้ที่ 2.2 เงินสนับสนุนงานวิจัยและงานสร้างสรรค์
- ตัวบ่งชี้ที่ 2.3 ผลงานวิชาการของอาจารย์ประจำและนักวิจัย
- ตัวบ่งชี้ที่ 3.1 การบริการวิชาการแก่สังคม
- ตัวบ่งชี้ที่ 4.1 ระบบและกลไกการทำนุบำรุงศิลปะและวัฒนธรรม
- ตัวบ่งชี้ที่ 5.2 ระบบกำกับประกันคุณภาพหลักสูตร
- ตัวบ่งชี้ที่มีผลการดำเนินงานอยู่ในระดับที่ต้องปรับปรุงและต้องปรับปรุงเร่งด่วน (ต่ำกว่า 3 คะแนน) จำนวน 2 ตัวบ่งชี้ (ร้อยละ 15.38) ดังนี้
- ตัวบ่งชี้ที่ 1.1 ผลการบริหารจัดการหลักสูตรโดยรวม
- ตัวบ่งชี้ที่ 1.4 จำนวนนิสิตเต็มเวลาเทียบเท่าต่อจำนวนอาจารย์ประจำ

(รายละเอียดตามตาราง ป.1 ผลการประเมินรายตัวบ่งชี้)

ตาราง ป. 1 ผลการประเมินรายตัวบ่งชี้ คณะวิทยาศาสตร์

องค์ประกอบและตัวบ่งชี้	เป้าหมาย	ผลการดำเนินงาน		การบรรลุเป้าหมาย(✓ = บรรลุ, ✗ = ไม่บรรลุ)	คะแนนประเมินตนเอง	คะแนนประเมินกรรมการ	ข้อที่ได้คะแนน	หมายเหตุ (เหตุผลที่กรรมการให้คะแนนแตกต่างจากที่ระบุไว้ใน SAR)
		ตัวตั้ง	ผลลัพธ์(% หรือสัดส่วน)					
		ตัวหาร						
องค์ประกอบที่ 1 การผลิตบัณฑิต								
ตัวบ่งชี้ที่ 1.1 ผลการบริหารจัดการหลักสูตรโดยรวม	คะแนนเฉลี่ย 3.75	56.52	2.46	✗	2.46	2.46		
		23						
ตัวบ่งชี้ที่ 1.2 อาจารย์ประจำคณะที่มีคุณวุฒิปริญญาเอก	ร้อยละ 85	127.5*100	81.99	✗	5.00	5.00		
		155.5						
ตัวบ่งชี้ที่ 1.3 อาจารย์ประจำคณะที่ดำรงตำแหน่งทางวิชาการ	ร้อยละ 50	81*100	52.09	✓	4.34	4.34		
		155.5						
ตัวบ่งชี้ที่ 1.4 จำนวนนิสิตเต็มเวลาเทียบเท่าต่อจำนวนอาจารย์ประจำ	1:20	10.51*100	52.55	✗	0.00	0.00		
		20						
ตัวบ่งชี้ที่ 1.5 การบริการนิสิตระดับปริญญาตรี	6 ข้อ	6 ข้อ		✓	5.00	5.00	ข้อที่ 1-6	
ตัวบ่งชี้ที่ 1.6 กิจกรรมนิสิตระดับปริญญาตรี	6 ข้อ	6 ข้อ		✓	5.00	5.00	ข้อที่ 1-6	
องค์ประกอบที่ 2 การวิจัย								
ตัวบ่งชี้ที่ 2.1 ระบบและกลไกการบริหารและพัฒนางานวิจัยหรืองานสร้างสรรค์	6 ข้อ	6 ข้อ		✓	5.00	5.00	ข้อที่ 1-6	
ตัวบ่งชี้ที่ 2.2 เงินสนับสนุน	60,000	21,514,668	146,857.	✓	5.00	5.00		

องค์ประกอบและตัวบ่งชี้	เป้าหมาย	ผลการดำเนินงาน		การบรรลุเป้าหมาย(✓ = บรรลุ, ✗ = ไม่บรรลุ)	คะแนนประเมินตนเอง	คะแนนประเมินกรรมการ	ข้อที่ได้คะแนน	หมายเหตุ (เหตุผลที่กรรมการฯ ให้คะแนนแตกต่างจากที่ระบุไว้ใน SAR)
		ตัวตั้ง	ผลลัพธ์(% หรือสัดส่วน)					
		ตัวหาร						
งานวิจัยและงานสร้างสรรค์	บาทต่อคน	146.5	80					
ตัวบ่งชี้ที่ 2.3 ผลงานวิชาการของอาจารย์ประจำและนักวิจัย	ร้อยละ 30	61.80*100	39.74	✓	5.00	5.00		
		155.5						
องค์ประกอบที่ 3 การบริการวิชาการ								
ตัวบ่งชี้ที่ 3.1 การบริการวิชาการแก่สังคม	6 ข้อ	6 ข้อ		✓	5.00	5.00	ข้อที่ 1-6	
องค์ประกอบที่ 4 การทำนุบำรุงศิลปะและวัฒนธรรม								
ตัวบ่งชี้ที่ 4.1 ระบบและกลไกการทำนุบำรุงศิลปะและวัฒนธรรม	7 ข้อ	6 ข้อ		✓	5.00	5.00	ข้อที่ 1-6	
องค์ประกอบที่ 5 การบริหารจัดการ								
ตัวบ่งชี้ที่ 5.1 การบริหารของคณะเพื่อการกำกับติดตามผลลัพธ์ตามพันธกิจ กลุ่มสถาบัน และเอกลักษณ์ของคณะ	7 ข้อ	6 ข้อ		✗	5.00	4.00	ข้อที่ 1,2,3,4,6,7	- ควรมีการเลือกประเด็นการจัดการความรู้ (KM) ที่ตรงกับการแลกเปลี่ยนเรียนรู้
ตัวบ่งชี้ที่ 5.2 ระบบกำกับกำกับการประกันคุณภาพหลักสูตร	6 ข้อ	6 ข้อ		✓	5.00	5.00	ข้อที่ 1-6	
คะแนนเฉลี่ยทุกตัวบ่งชี้					4.37	4.29		

ส่วนที่ 5
ผลการประเมินตามองค์ประกอบคุณภาพ

ตาราง ป. 2 ผลการประเมินตามองค์ประกอบคุณภาพ

องค์ประกอบคุณภาพ	จำนวนตัวบ่งชี้	คะแนนการประเมินเฉลี่ย (คะแนนรวมทุกตัวบ่งชี้/จำนวนตัวบ่งชี้ทั้งหมด)				ระดับคุณภาพ 0.00 - 1.50 การดำเนินงานต้องปรับปรุงเร่งด่วน 1.51 - 2.50 การดำเนินงานต้องปรับปรุง 2.51 - 3.50 การดำเนินงานระดับพอใช้ 3.51 - 4.50 การดำเนินงานระดับดี 4.51 - 5.00 การดำเนินงานระดับดีมาก
		I	P	O	คะแนนเฉลี่ย	
1. การผลิตบัณฑิต	6	3.11	5.00	2.46	3.63	ดี
2. การวิจัย	3	5.00	5.00	5.00	5.00	ดีมาก
3. การบริการวิชาการ	1	-	5.00	-	5.00	ดีมาก
4. การทำนุบำรุงศิลปและวัฒนธรรม	1	-	5.00	-	5.00	ดีมาก
5. การบริหารจัดการ	2	-	4.50	-	4.50	ดี
เฉลี่ย		3.59	4.86	3.73	4.29	
ระดับคุณภาพ		ดี	ดีมาก	ดี	ดี	

ข้อสรุปตามองค์ประกอบคุณภาพ

ผลการประเมินคุณภาพการศึกษาของคณะวิทยาศาสตร์ตามรายองค์ประกอบคุณภาพ พบว่า องค์ประกอบที่มีผลการดำเนินงานได้คุณภาพระดับดีมาก (4.51- 5.00 คะแนน) ได้แก่ องค์ประกอบที่ 2, องค์ประกอบที่ 3 และองค์ประกอบที่ 4

ส่วนที่ 6

จุดเด่นและข้อเสนอแนะ

1. จุดเด่นและข้อเสนอแนะในภาพรวม

จุดเด่น

มีระบบและกลไกการประเมินคุณภาพภายในที่ได้มาตรฐาน และมีทิศทางการพัฒนาที่ชัดเจน

ข้อสังเกตและข้อเสนอแนะ

ควรเตรียมข้อมูลเพื่อรองรับการประเมินของ สมศ. ไว้ด้วยเลย ถึงแม้ว่าเกณฑ์การประเมินของ สมศ. จะยังไม่นิ่ง แต่เชื่อว่าจะมีการเปลี่ยนแปลงไม่มากนัก

2. จุดเด่นและข้อเสนอแนะรายองค์ประกอบ

องค์ประกอบที่ 1 การผลิตบัณฑิต

จุดแข็ง	แนวทางเสริม
	<ul style="list-style-type: none"> - ให้การประเมินคุณภาพของการจัดกิจกรรม/โครงการบริการนิสิตให้ครอบคลุมทุกกิจกรรม - จัดให้มีกิจกรรมโครงการที่ส่งเสริมคุณลักษณะที่ครอบคลุมทุกภาควิชาและมีความร่วมมือกับนักศึกษา
จุดที่ควรพัฒนา	ข้อเสนอแนะในการปรับปรุง
	จัดทำระบบและกลไกที่จะทำให้หลักสูตรมีผลการประเมินที่ดีขึ้น

องค์ประกอบที่ 2 การวิจัย

จุดแข็ง	แนวทางเสริม
<ol style="list-style-type: none"> 1. ศักยภาพในการทำวิจัยของอาจารย์ในคณะที่สูง 2. อาจารย์ได้รับทุนวิจัยจากหน่วยงานภายนอกจำนวนมาก 	<ol style="list-style-type: none"> 1. การส่งเสริมให้หน่วยปฏิบัติการวิจัยเข้มแข็งมากขึ้น เช่น ให้ RU กำหนดทิศทางและเป้าหมายในการทำวิจัย การสนับสนุนทุนวิจัยลงสู่ RU เพื่อนำไปสู่ Excellent center งานด้านวิจัยที่โดดเด่นในภาพรวมของคณะ มากกว่าศักยภาพที่เป็นปัจเจกบุคคลของอาจารย์ เพื่อพัฒนางานวิจัยที่ยั่งยืน 2. ระบบพี่เลี้ยงการวิจัยสำหรับนักวิจัยหน้าใหม่ เพื่อส่งเสริมและสร้างแรงบันดาลใจในการทำวิจัยและสร้างบรรยากาศการทำวิจัยระหว่างรุ่นพี่ที่มีประสบการณ์กับรุ่นน้อง
จุดที่ควรพัฒนา	ข้อเสนอแนะในการปรับปรุง
การพัฒนาศักยภาพการวิจัยให้กับบุคลากรสายสนับสนุน	การส่งเสริมและสนับสนุนการทำงานวิจัยพัฒนาสถาบันหรืองานวิจัยจากงานประจำ (Routine to Research, R2R) ให้กับบุคลากร เพื่อความก้าวหน้าทั้งงานประจำและความก้าวหน้าของ Career path สู่ความเชี่ยวชาญชำนาญการ ในอนาคต

องค์ประกอบที่ 3 การบริการวิชาการ

จุดแข็ง	แนวทางเสริม
1. มีการบริการวิชาการตามโครงการ 1 หลักสูตร 1 ชุมชน (7 โครงการ)	1. การบูรณาการบริการวิชาการเข้ากับการจัดการเรียนการสอนและการวิจัย เพื่อเสริมความเข้มแข็งของการบริการวิชาการ ที่ตอบสนองความต้องการของชุมชนได้อย่างแท้จริง
จุดที่ควรพัฒนา	ข้อเสนอแนะในการปรับปรุง
1. การประเมินผลที่เกิดขึ้นกับชุมชนที่ยังไม่ชัดเจน	1. ควรมีการประเมินผลที่เกิดขึ้นกับชุมชนและพิจารณาความสอดคล้องของผลกับความต้องการของชุมชนที่ได้สำรวจไว้ในระยะแรก หรือให้ชุมชนมีส่วนร่วมในการคิดและร่วมทำกิจกรรมบริการวิชาการ

องค์ประกอบที่ 4 การทำนุบำรุงศิลปและวัฒนธรรม

จุดแข็ง	แนวทางเสริม
-	-
จุดที่ควรพัฒนา	ข้อเสนอแนะในการปรับปรุง
1. การประเมินผลโครงการทำนุบำรุงศิลปวัฒนธรรมถึงประโยชน์และคุณค่าทางศิลปวัฒนธรรมที่ได้รับ นอกเหนือจากการประเมินจำนวนคนที่เข้าร่วมกับความพึงพอใจต่อการเข้าร่วมกิจกรรม	1. การออกแบบการประเมินผลให้สอดคล้องกับประโยชน์และคุณค่าของแต่ละกิจกรรมทางด้านทำนุบำรุงศิลปวัฒนธรรม

องค์ประกอบที่ 5 การบริหารจัดการ

จุดแข็ง	แนวทางเสริม
จุดที่ควรพัฒนา	ข้อเสนอแนะในการปรับปรุง
ควรทำความเข้าใจเกณฑ์การประเมินให้ครบถ้วนทุกประเด็นหรือทุกหัวข้อในตัวบ่งชี้ 5.1	ศึกษารายละเอียดของการคำนวณค่าความเสี่ยงที่ลดลง และการจัดการความรู้

1. กรณีผลการประเมินตัวบ่งชี้หรือองค์ประกอบที่มีคะแนนตั้งแต่ 4.51 ระดับคุณภาพดีมาก คณะกรรมการควรควรมีจุดแข็งและแนวทางเสริม
2. กรณีผลประเมินตัวบ่งชี้หรือองค์ประกอบที่มีคะแนนต่ำกว่า 3.51 ระดับคุณภาพระดับคุณภาพพอใช้ ต้องปรับปรุง และต้องปรับปรุงเร่งด่วน คณะกรรมการควรมีข้อเสนอแนะในจุดที่ควรพัฒนา ปรับปรุง

ภาคผนวก

1. คำสั่งแต่งตั้งคณะกรรมการประเมินคุณภาพการศึกษาภายใน



คำสั่งมหาวิทยาลัยมหาสารคาม

ที่ ๓๑๖๑ / ๒๕๕๘

เรื่อง แต่งตั้งคณะกรรมการประเมินคุณภาพการศึกษาภายใน วงรอบปีการศึกษา ๒๕๕๗
คณะวิทยาศาสตร์

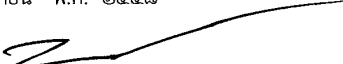
เพื่อเป็นการตรวจสอบและประเมินการดำเนินงานตามระบบและกลไกการประกันคุณภาพ ที่กำหนดไว้ และเพื่อให้เป็นไปตามพระราชบัญญัติการศึกษาแห่งชาติ พ.ศ. ๒๕๔๒ แก้ไขเพิ่มเติม (ฉบับที่ ๒) พ.ศ. ๒๕๔๕ และ (ฉบับที่ ๓) พ.ศ. ๒๕๕๓ ประกาศคณะกรรมการประกันคุณภาพภายในระดับอุดมศึกษา เรื่อง หลักเกณฑ์และแนวปฏิบัติเกี่ยวกับการประกันคุณภาพภายใน ระดับอุดมศึกษา พ.ศ. ๒๕๕๗ และแนวทางการประเมินคุณภาพการศึกษาภายใน ระดับคณะวิชา หน่วยงานเทียบเท่าคณะวิชา และสถาบัน ปีการศึกษา ๒๕๕๗ มหาวิทยาลัยมหาสารคาม

จึงแต่งตั้งคณะกรรมการประเมินคุณภาพการศึกษาภายใน วงรอบปีการศึกษา ๒๕๕๗ คณะวิทยาศาสตร์ เพื่อดำเนินการประเมินฯ ในวันที่จันทร์ที่ ๑๒ ตุลาคม ๒๕๕๘ ณ คณะวิทยาศาสตร์ ดังรายชื่อต่อไปนี้

- | | |
|---|---------------|
| ๑. ผู้ช่วยศาสตราจารย์ ดร.สมภพ อินทสุวรรณ
(รหัสผู้ประเมิน U๕๗๐๑๓๗) | ประธานกรรมการ |
| ๒. ผู้ช่วยศาสตราจารย์ศศิธร แก้วมัน
(รหัสผู้ประเมิน U๕๗๐๓๒๒) | กรรมการ |
| ๓. ผู้ช่วยศาสตราจารย์ ดร.ชนัดดา พลอยล้อมแสง
(รหัสผู้ประเมิน AS_MSU๐๑๖) | กรรมการ |
| ๔. นางสาวเสาวนีย์ รัตนะวัน | เลขานุการ |
| ๕. นางสาวนิตติยา รัตนะ | เลขานุการ |

ทั้งนี้ให้คณะกรรมการที่ได้รับการแต่งตั้ง ปฏิบัติหน้าที่อย่างเต็มความสามารถ เพื่อให้ทราบผลการประเมินตามสภาพจริงที่สะท้อนภาพการจัดการศึกษาของคณะที่รับการประเมิน อันจะก่อให้เกิดผลดีต่อการจัดการศึกษาที่มีคุณภาพเป็นรูปธรรม สังคมและชุมชนจะได้รับรู้การบริหารจัดการได้ชัดเจน ส่วนอุปสรรค ปัญหา รวมถึงจุดที่ต้องพัฒนาคณะจะได้นำผลการประเมินสู่การพัฒนาปรับปรุงแก้ไขเพื่อวางแผนพัฒนาในปีการศึกษาต่อไป

สั่ง ณ วันที่ ๒๐ กันยายน พ.ศ. ๒๕๕๘


(ศาสตราจารย์ปรีชา ประเทพา)

ผู้รักษาราชการแทนอธิการบดีมหาวิทยาลัยมหาสารคาม

1. จุดเด่น บุคลากรมีความสุขในการทำงาน มีความเป็นกันเอง ช่วยเหลือเกื้อกูลกัน
แบบพี่น้อง

2. จุดที่ควรพัฒนา บุคลากรต้องการให้มีการบรรจุลูกจ้างชั่วคราว เพื่อให้มีความ
มั่นคงในการทำงาน

3. ภาพประกอบ

