



รายงานผลการตรวจประเมินคุณภาพการศึกษาภายในวงรอบปีการศึกษา 2556
(ตั้งแต่ 1 มิถุนายน 2556 ถึง 31 พฤษภาคม 2557)

คณะกรรมการบัญชีและการจัดการ
มหาวิทยาลัยมหาสารคาม

วันที่ 19-20 เดือน มิถุนายน พ.ศ. 2557
และผลการประเมินมหาวิทยาลัยมหาสารคาม 31 กรกฎาคม -1 สิงหาคม 2557

บทสรุปสำหรับผู้บริหาร

คณะกรรมการบัญชีและการจัดการ มหาวิทยาลัยมหาสารคาม ได้ดำเนินการประกันคุณภาพการศึกษา ตามนโยบายของสำนักงานคณะกรรมการการอุดมศึกษา และเป็นไปตามพระราชบัญญัติการศึกษาแห่งชาติ พ.ศ.2542 และที่แก้ไขเพิ่มเติม (ฉบับที่ 2) พ.ศ.2545 โดยการดำเนินการประกันคุณภาพการศึกษาของ คณะ เริ่มตั้งแต่การตรวจสอบคุณภาพ การประเมินคุณภาพ เพื่อให้มีการพัฒนาคุณภาพการศึกษาอย่างต่อเนื่อง ทั้งนี้คณะได้รับการประเมินคุณภาพภายนอกรอบสาม เมื่อวันที่ 19 มกราคม 2555 ซึ่งมีตัวบ่งชี้หลัก จำนวน 18 ตัวบ่งชี้หลัก (19 ตัวบ่งชี้ย่อย) ผลการตรวจประเมินมีค่าคะแนนเท่ากับ 4.61 อยู่ในระดับดีมาก และได้รับการยกย่องจากกรรมการสภามหาวิทยาลัยเกี่ยวกับ ผลการประเมินคุณภาพภายนอกรอบสามจากคณะกรรมการ ในคราวประชุมสภามหาวิทยาลัยมหาสารคาม ครั้งที่ 2/2555 ว่าเป็นด้านคณะวิชาที่มีความโดดเด่นด้านสุนทรียภาพ บรรยากาศแห่งการเรียนรู้ นวัตกรรมในการทำงาน ด้านการทำผลงานวิจัยผลงานทางวิชาการ และการยกระดับมาตรฐานคุณภาพในระดับสากล สำหรับการประกันคุณภาพการศึกษาภายใน คณะกรรมการบัญชีและการจัดการ มหาวิทยาลัยมหาสารคาม ได้ดำเนินการตรวจประเมินคุณภาพการศึกษาทุกวงรอบปีการศึกษาอย่างต่อเนื่อง และมีพัฒนาการของการปรับปรุงตลอดจนพัฒนาระบบและกลไกการประกันคุณภาพการศึกษามาโดยตลอดซึ่งคณะฯ ได้ดำเนินการตามกฎกระทรวง ว่าด้วยระบบ หลักเกณฑ์ และวิธีการประกันคุณภาพการศึกษาภายในสถานศึกษา ระดับอุดมศึกษา พ.ศ. 2546 มาโดยตลอด และได้นำข้อเสนอแนะจากคณะกรรมการผู้ทรงคุณวุฒิมาพัฒนาปรับปรุงระบบ และกลไกการประกันคุณภาพของคณะอย่างต่อเนื่องทุกวงรอบปีการศึกษา สำหรับวงรอบปีการศึกษา 2556 (1 มิถุนายน 2556 - 31 พฤษภาคม 2557) คณะฯ ได้ดำเนินการด้านการประกันคุณภาพตามเกณฑ์มาตรฐานคุณภาพภายใน โดยมีผลการประเมินตนเองดังนี้ คะแนนเฉลี่ยผลประเมินคุณภาพตัวบ่งชี้ของ สกอ. จำนวน 24 ตัวบ่งชี้ คะแนนเฉลี่ย 4.83 ระดับดีมาก ผลประเมินคุณภาพภายในตัวบ่งชี้ สกอ. และสมศ. รวม 36 ตัวบ่งชี้ ค่าคะแนน 4.73 ระดับดีมาก และคะแนนเฉลี่ยผลการประเมินตัวบ่งชี้ สกอ. และสมศ.รวม 37 ตัวบ่งชี้ ค่าคะแนน 4.74 ระดับดีมาก หลังมหาวิทยาลัยมหาสารคามตรวจประเมินตัวบ่งชี้ที่ 2.5 ห้องสมุด อุปกรณ์การศึกษา และสภาพแวดล้อมการเรียนรู้ และตัวบ่งชี้ที่ 7.3 ระบบสารสนเทศ เพื่อการบริหารและการตัดสินใจ

ในฐานะคณบดี ผมมีความมุ่งมั่นที่จะผลักดันให้คณะกรรมการบัญชีและการจัดการ มีความสามารถในการแข่งขันภายใต้การพัฒนากระบวนการบริหารคุณภาพทุกระบบอย่างต่อเนื่อง เพื่อก้าวไปสู่การเป็น Business School ขึ้นมาในระดับประเทศและได้รับการยอมรับ Business School ที่มีระบบบริหารคุณภาพจากสถาบันรับรอง AACSB ในอนาคตอันใกล้

(อาจารย์ธีระพล ศิริบุชา)

รองคณบดีฝ่ายพัฒนานิสิตและอาคารสถานที่ รักษาการแทน

คณบดีคณะกรรมการบัญชีและการจัดการ

1. ผลการประเมินคุณภาพภายใน

1. ผลการประเมินในภาพรวมตามองค์ประกอบคุณภาพ

องค์ประกอบคุณภาพ	ปัจจัย นำเข้า	กระบวนการ	ผลผลิต	เฉลี่ย	
				คะแนน	ระดับคุณภาพ
องค์ประกอบที่ 1 ปรัชญา ปณิธาน วัตถุประสงค์ และ แผนดำเนินการ	-	5.00	-	5.00	ดีมาก
องค์ประกอบที่ 2 การผลิต บัณฑิต	3.69	5.00	4.31	4.38	ดี
องค์ประกอบที่ 3 กิจกรรม การพัฒนานิสิต	-	5.00	-	5.00	ดีมาก
องค์ประกอบที่ 4 การวิจัย	5.00	5.00	4.49	4.75	ดีมาก
องค์ประกอบที่ 5 การบริการ ทางวิชาการแก่สังคม	-	5.00	5.00	5.00	ดีมาก
องค์ประกอบที่ 6 การทำนุ บำรุงศิลปะและวัฒนธรรม	-	5.00	5.00	5.00	ดีมาก
องค์ประกอบที่ 7 การบริหาร และจัดการ	-	5.00	4.81	4.96	ดีมาก
องค์ประกอบที่ 8 การเงินและ งบประมาณ	-	5.00	-	5.00	ดีมาก
องค์ประกอบที่ 9 ระบบและ กลไกการประกันคุณภาพ	-	5.00	-	5.00	ดีมาก
องค์ประกอบที่ 10 อัต ลักษณ์มหาวิทยาลัย มหาสารคาม	-	-	5.00	5.00	ดีมาก
เฉลี่ยภาพรวม	4.02	5.00	4.61	4.74	ดีมาก
ระดับคุณภาพ	ดี	ดีมาก	ดีมาก	ดีมาก	

2. ผลการประเมินในภาพรวมตามมาตรฐานการอุดมศึกษา

องค์ประกอบคุณภาพ	ปัจจัยนำเข้า	กระบวนการ	ผลผลิต	เฉลี่ย	
				คะแนน	ระดับคุณภาพ
มาตรฐานที่ 1 ด้านคุณภาพบัณฑิต	-	-	4.58	4.58	ดีมาก
มาตรฐานที่ 2 ด้านการบริหารจัดการการอุดมศึกษา ก ด้านธรรมาภิบาลของการบริหารการอุดมศึกษา	-	5.00	4.81	4.98	ดีมาก
ข ด้านพันธกิจของการบริหารการอุดมศึกษา	4.02	5.00	4.66	4.69	ดีมาก
มาตรฐานที่ 3 ด้านการสร้างและพัฒนาสังคมฐานความรู้และสังคมแห่งการเรียนรู้	-	5.00	4.49	4.70	ดีมาก
เฉลี่ยภาพรวม	4.02	5.00	4.61	4.74	ดีมาก
ระดับคุณภาพ	ดี	ดีมาก	ดีมาก	ดีมาก	

3. ผลการประเมินในภาพรวมตามมุมมองด้านการบริหารจัดการ

องค์ประกอบคุณภาพ	ปัจจัยนำเข้า	กระบวนการ	ผลผลิต	เฉลี่ย	
				คะแนน	ระดับคุณภาพ
1. ด้านนิสิตและผู้มีส่วนได้ส่วนเสีย	-	5.00	4.70	4.84	ดีมาก
2. ด้านกระบวนการภายใน	5.00	5.00	4.95	4.99	ดีมาก
3. ด้านการเงิน	5.00	5.00	-	5.00	ดีมาก
4. ด้านบุคลากรและการเรียนรู้และนวัตกรรม	3.04	5.00	4.11	4.06	ดี
เฉลี่ยภาพรวม	4.02	5.00	4.61	4.74	ดีมาก
ระดับคุณภาพ	ดี	ดีมาก	ดีมาก	ดีมาก	

4. ผลการประเมินในภาพรวมตามมาตรฐานสถาบันอุดมศึกษา

องค์ประกอบคุณภาพ	ปัจจัยนำเข้า	กระบวนการ	ผลผลิต	เฉลี่ย	
				คะแนน	ระดับคุณภาพ
1. มาตรฐานด้านศักยภาพและความพร้อมในการจัดการศึกษา	3.69	5.00	3.89	4.59	ดีมาก
1) ด้านกายภาพ	5.00	-	-	5.00	ดีมาก
2) ด้านวิชาการ	3.04	5.00	2.97	4.01	ดี
3) ด้านการเงิน	-	5.00	-	5.00	ดีมาก
4) ด้านการบริหารจัดการ	-	5.00	4.81	4.97	ดีมาก
2. มาตรฐานด้านการดำเนินการตามภารกิจของสถาบันอุดมศึกษา	5.00	5.00	4.72	4.83	ดีมาก
1) ด้านการผลิตบัณฑิต	-	5.00	4.58	4.74	ดีมาก
2) ด้านการวิจัย	5.00	5.00	4.49	4.75	ดีมาก
3) ด้านการให้บริการทางวิชาการแก่สังคม	-	5.00	5.00	5.00	ดีมาก
4) ด้านการทำนุบำรุงศิลปะและวัฒนธรรม	-	5.00	5.00	5.00	ดีมาก
เฉลี่ยภาพรวม	4.02	5.00	4.61	4.74	ดีมาก
ระดับคุณภาพ	ดี	ดีมาก	ดีมาก	ดีมาก	

5. จุดเด่น/แนวทางเสริม

- 5.1 คณะฯ มีการถ่ายทอดแผนกลยุทธ์ แผนปฏิบัติการประจำปีที่ชัดเจน
- 5.2 อาจารย์และบุคลากรในคณะทุกท่านตระหนักในบทบาทหน้าที่ให้ความร่วมมือในการทำงานของคณะทุกเรื่องด้วยความเต็มใจ
- 5.3 การพัฒนาระบบสารสนเทศสนับสนุนการเรียนการสอนและการบริหารจัดการโดยนักศึกษาชั้นปีที่ 4 ของสาขาคอมพิวเตอร์ธุรกิจและอาจารย์ผู้ควบคุมโครงการที่สามารถสนับสนุนการดำเนินงานของคณะได้จริง
- 5.4 มีการบูรณาการโครงการกิจกรรมพัฒนานักศึกษาโดยดำเนินการแบบยั่งยืนบางโครงการ

- 5.5 คณะฯ มีระบบและกลไกชัดเจนและได้รับการสนับสนุนด้านงบประมาณอย่างต่อเนื่อง
- 5.6 คณะฯ สามารถหาหัวข้อวิจัยที่เป็นประโยชน์ต่อชุมชน และพัฒนาได้อย่างยั่งยืน
- 5.7 โครงการเด่นของการทำนุบำรุงศิลปวัฒนธรรม คือ โครงการธรรมศิลป์
- 5.8 ผู้บริหารมีความมุ่งมั่นและมีวิสัยทัศน์กว้างไกลที่จะพัฒนาคณะฯ ให้เป็น 1 ใน 5 ของ Business Schools ชั้นนำในประเทศไทย
- 5.9 ผู้บริหารคณาจารย์และบุคลากรของคณะรวมทั้งนิสิตของคณะให้ความร่วมมือในการประกันคุณภาพอย่างดี
- 5.10 คณะฯ กำหนดค่านิยมองค์กรที่มีความแตกต่างและชัดเจนเหมาะสมกับวิสัยทัศน์ของคณะฯ

6. จุดที่ควรพัฒนา/แนวทางแก้ไข

- 6.1 แผนการจัดกิจกรรมพัฒนานิสิต ควรระบุกิจกรรมตามหมวดผลการเรียนรู้ตามกรอบมาตรฐานคุณวุฒิระดับอุดมศึกษาแห่งชาติ (TQF) เสริมสร้างคว ามชัดเจนในการจัดกิจกรรม 5 ด้านให้ครอบคลุมทุกสาขาวิชา
- 6.2 งานวิจัยชั้นเรียนมีจำนวนน้อย จำเป็นต้องขยายงานวิจัยในชั้นเรียน ให้มีหลากหลายมากขึ้นและเผยแพร่สู่สาธารณชน
- 6.3 ควรเสริมสร้างให้มีการฝึกการวิจัยที่ทำให้ผลการวิจัยสามารถใช้ในการส่งเสริมพัฒนาชุมชนให้มีคุณภาพชีวิตที่ดีได้ให้ครอบคลุมชุมชนใกล้เคียงอย่างทั่วถึง

ส่วนที่ 3 เป้าหมายและแผนการพัฒนา

ที่	กิจกรรมโครงการที่ระบุตามแผนพัฒนาคุณภาพฯ	ระยะเวลาดำเนินงาน	ผู้รับผิดชอบ
1. การพัฒนาคุณภาพตามเกณฑ์มาตรฐาน สมศ. รอบสี่ 2559-2563 (ฉบับร่าง)			
1	นิสิตปัจจุบันจะต้องทำกิจกรรม บำเพ็ญประโยชน์ (นอกหลักสูตร) ไม่น้อยกว่า 80 ชั่วโมง/ปี/คน	1 สิงหาคม 2557-31 กรกฎาคม 2558	รองคณบดีฝ่ายพัฒนา นิสิตและอาคารสถานที่
2	กำหนดเป้าหมายนิสิตสำเร็จการศึกษาตามหลักสูตรระดับปริญญาตรีไม่ต่ำกว่าร้อยละ 70 ปริญญาโทไม่ต่ำกว่าร้อยละ 60 และปริญญาเอกไม่ต่ำกว่าร้อยละ 50	1 สิงหาคม 2557-31 กรกฎาคม 2558	รองคณบดีฝ่ายวิชาการ และรองคณบดีฝ่าย บัณฑิตศึกษาและวิจัย
3	กิจกรรมสร้างความร่วมมือกับศิษย์เก่าอย่างน้อยร้อยละ 5 ในกิจกรรมพัฒนานิสิต/นักศึกษา	1 สิงหาคม 2557-31 กรกฎาคม 2558	รองคณบดีฝ่ายพัฒนา นิสิตและอาคารสถานที่

	วิชาการ และ/หรืองานวิจัยอย่างต่อเนื่อง		และผู้อำนวยการสำนัก กิจการพิเศษ
4	กิจกรรมกองทุนศิษย์เก่าเพื่อสนับสนุนนิสิตและ ศิษย์เก่าได้รับการยกย่องเชิดชูในระดับชาติ/ นานาชาติ	1 สิงหาคม 2557-31 กรกฎาคม 2558	รองคณบดีฝ่ายพัฒนา นิสิตและอาคารสถานที่ และผู้อำนวยการสำนัก กิจการพิเศษ
5	อาจารย์มีผลงานตีพิมพ์/เผยแพร่ไม่น้อยกว่า ร้อยละ 20	1 สิงหาคม 2557-31 กรกฎาคม 2558	รองคณบดีฝ่าย บัณฑิตศึกษาและวิจัย
6	อาจารย์มีผลงานวิจัย/งานสร้างสรรค์ที่นำไปใช้ ประโยชน์ทุกกลุ่มสาขาวิชาไม่น้อยกว่าร้อยละ 20	1 สิงหาคม 2557-31 กรกฎาคม 2558	รองคณบดีฝ่าย บัณฑิตศึกษาและวิจัย
7	อาจารย์ได้รับการเพิ่มพูนความรู้/ประสบการณ์ ประชุมวิชาการ/อบรม/ศึกษาดูงาน/นำเสนอ ผลงานอย่างน้อยร้อยละ 40/ชั่วโมง/คน/ปี	1 สิงหาคม 2557-31 กรกฎาคม 2558	ผู้ช่วยคณบดีฝ่าย ทรัพยากรมนุษย์
8	อาจารย์มีตำแหน่งทางวิชาการมากกว่าร้อยละ 60	1 สิงหาคม 2557-31 กรกฎาคม 2558	ผู้ช่วยคณบดีฝ่าย ทรัพยากรมนุษย์
9	การประเมินคณบดีสัดส่วนอาจารย์: นิสิตตาม เกณฑ์ ISCED หรือตามเกณฑ์ที่สมศ.กำหนด	1 สิงหาคม 2557-31 กรกฎาคม 2558	คณบดี
10	การบริหารจัดการความเสี่ยงขององค์กรและ ประเมินผลและรายงานผลต่อสภาสถาบันอย่าง น้อยปีละ 1 ครั้ง	1 สิงหาคม 2557-31 กรกฎาคม 2558	รองคณบดีฝ่ายวางแผน และประกันคุณภาพ
11	การพัฒนาบุคลากรสายสนับสนุนประชุม วิชาการ/อบรม/ศึกษาบางวิชา/ดูงาน/นำเสนอ ผลงานวิชาการและงานวิจัย ทั้งในประเทศและ ต่างประเทศ อย่างน้อยร้อยละ 40 ชั่วโมง/คน/ ปี	1 สิงหาคม 2557-31 กรกฎาคม 2558	ผู้ช่วยคณบดีฝ่าย ทรัพยากรมนุษย์
12	การบริการวิชาการที่ส่งผลต่อสถานศึกษามีวิชา ตำรา และ/หรือหลักสูตรที่ได้รับการพัฒนาจาก การบริการวิชาการ	1 สิงหาคม 2557-31 กรกฎาคม 2558	ผู้อำนวยการศูนย์บริการ วิชาการ
13	การบริการวิชาการที่ส่งผลต่อชุมชน/สังคมมีผล การประเมินความพึงพอใจของชุมชน/สังคมต่อ สถานศึกษา	1 สิงหาคม 2557-31 กรกฎาคม 2558	ผู้อำนวยการศูนย์บริการ วิชาการ

14	การส่งเสริมศิลปะและวัฒนธรรมมีผลการประเมินที่สะท้อนการเปลี่ยนแปลงที่ดีขึ้นในสถาบัน	1 สิงหาคม 2557-31 กรกฎาคม 2558	รองคณบดีฝ่ายพัฒนา นิสิตและอาคารสถานที่
15	การพัฒนาสุนทรียภาพความเป็นระเบียบเรียบร้อยเอื้อต่อการใช้งาน สอดคล้องกับธรรมชาติเป็นมิตรกับสิ่งแวดล้อม สะอาด สุขลักษณะ สวยงามอย่างมีรสนิยม	1 สิงหาคม 2557-31 กรกฎาคม 2558	รองคณบดีฝ่ายพัฒนา นิสิตและอาคารสถานที่
16	อัตลักษณ์ของผู้เรียนมีการประเมินผลผู้เรียนที่ปรากฏอัตลักษณ์	1 สิงหาคม 2557-31 กรกฎาคม 2558	รองคณบดีฝ่ายวางแผน และประกันคุณภาพ
17	เอกลักษณ์สถานศึกษามีการประเมินผลและนำผลไปใช้ปรับปรุงพัฒนา	1 สิงหาคม 2557-31 กรกฎาคม 2558	ผู้อำนวยการศูนย์บริการ วิชาการ
18	มาตรการส่งเสริม (ภายในสถานศึกษา) การกำหนดระดับความสามารถใช้ภาษาอังกฤษของผู้เรียนและอาจารย์ และโครงการความร่วมมือกับต่างประเทศ	1 สิงหาคม 2557-31 กรกฎาคม 2558	รองคณบดีฝ่ายวิชาการ
19	มาตรการส่งเสริม (ภายนอกสถานศึกษา) ผลการช่วยเหลือ/ความร่วมมือกับสถานศึกษาอื่นในการพัฒนาวิชาการและความร่วมมือกับท้องถิ่นในการป้องกัน แก้ปัญหาและ/หรือการพัฒนาตามบริบทของพื้นที่ และได้รับการยอมรับ/ยกย่อง	1 สิงหาคม 2557-31 กรกฎาคม 2558	ผู้อำนวยการศูนย์บริการ วิชาการ
2. การพัฒนาคุณภาพตามเกณฑ์มาตรฐาน สกอ. ปีการศึกษา 2557 (ฉบับร่าง)			
	2.1 ตัวบ่งชี้มาตรฐาน จำนวน 12 ตัวบ่งชี้		
20	จำนวนอาจารย์ประจำหลักสูตรไม่น้อยกว่า 5 คนและเป็นอาจารย์ประจำหลักสูตรเกินกว่า 1 หลักสูตรไม่ได้ และประจำหลักสูตรตลอดระยะเวลาที่จัดการศึกษาตามหลักสูตรนั้น	1 สิงหาคม 2557-31 กรกฎาคม 2558	รองคณบดีฝ่ายวิชาการ และรองคณบดีฝ่าย บัณฑิตศึกษาและวิจัย
21	ภาระงานอาจารย์ที่ปรึกษาวิทยานิพนธ์ (1:5) และการค้นคว้าอิสระในระดับบัณฑิตศึกษา (1:15)	1 สิงหาคม 2557-31 กรกฎาคม 2558	รองคณบดีฝ่าย บัณฑิตศึกษาและวิจัย

	คำปรึกษาทางการเรียน/โครงการ/วิทยานิพนธ์ การเผยแพร่วิทยานิพนธ์ และการพัฒนา ศักยภาพผู้เรียนเป็นมาตรฐานสากล		บัณฑิตศึกษาและวิจัย
32	คุณภาพของผู้สำเร็จการศึกษาตามกรอบ มาตรฐานคุณวุฒิระดับอุดมศึกษาแห่งชาติ ผู้ตอบแบบสำรวจจะต้องไม่น้อยกว่าร้อยละ 20	1 สิงหาคม 2557-31 กรกฎาคม 2558	รองคณบดีฝ่ายวางแผน และประกันคุณภาพ
33	ผลงานของผู้สำเร็จการศึกษาในระดับปริญญา โท ที่ได้รับการตีพิมพ์ เผยแพร่มากกว่าร้อยละ 25	1 สิงหาคม 2557-31 กรกฎาคม 2558	รองคณบดีฝ่าย บัณฑิตศึกษาและวิจัย
34	ผลงานของผู้สำเร็จการศึกษาในระดับปริญญา เอก ที่ได้รับการตีพิมพ์ เผยแพร่มากกว่าร้อยละ 50	1 สิงหาคม 2557-31 กรกฎาคม 2558	รองคณบดีฝ่าย บัณฑิตศึกษาและวิจัย
35	ร้อยละของบัณฑิตปริญญาตรีที่ได้ งานทำหรือ ประกอบอาชีพอิสระภายใน 1 ปี ร้อยละ 100	1 สิงหาคม 2557-31 กรกฎาคม 2558	รองคณบดีฝ่ายพัฒนา นิสิตและอาคารสถานที่
ตัวบ่งชี้ระดับหลักสูตร จำนวน 8 ตัวบ่งชี้			
36	การบริการนิสิตเป็นไปตามเกณฑ์มาตรฐานที่ กำหนด	1 สิงหาคม 2557-31 กรกฎาคม 2558	รองคณบดีฝ่ายพัฒนา นิสิตและอาคารสถานที่
37	กิจกรรมนิสิตเป็นไปตามเกณฑ์มาตรฐานที่ กำหนด	1 สิงหาคม 2557-31 กรกฎาคม 2558	รองคณบดีฝ่ายพัฒนา นิสิตและอาคารสถานที่
38	ระบบและกลไกการบริหารและพัฒนางานวิจัย หรืองานสร้างสรรค์และเงินสนับสนุนงานวิจัย สร้างสรรค์ต่ออาจารย์ประจำไม่ต่ำกว่า 25,000 บาท	1 สิงหาคม 2557-31 กรกฎาคม 2558	รองคณบดีฝ่าย บัณฑิตศึกษาและวิจัย
39	ผลงานวิชาการของอาจารย์ประจำและนักวิจัย ประจำมากกว่าร้อยละ 20	1 สิงหาคม 2557-31 กรกฎาคม 2558	รองคณบดีฝ่ายวิชาการ และรองคณบดีฝ่าย บัณฑิตศึกษาและวิจัย
40	การบริการวิชาการแก่สังคมที่ผ่านการอนุมัติ กิจกรรมจากคณะกรรมการบริหารคณะฯ ทั้งที่ มีงบประมาณสนับสนุนและการให้บริการแบบ ไม่มุ่งหวังผลเชิงธุรกิจ	1 สิงหาคม 2557-31 กรกฎาคม 2558	ผู้อำนวยการศูนย์บริการ วิชาการ
41	การบริหารของคณะเพื่อการกำกับติดตาม ผลลัพธ์ตามพันธกิจและกลุ่มสถาบัน ด้าน	1 สิงหาคม 2557-31 กรกฎาคม 2558	รองคณบดีฝ่ายวางแผน และประกันคุณภาพ

<p>แผนกลยุทธ์ วิเคราะห์ต้นทุนต่อหน่วย การ บริหารความเสี่ยง การบริหารอัตรากำลังและ พัฒนาความรู้ความสามารถของบุคลากร การ บริหารตามหลักธรรมาภิบาล และการจัดการ ความรู้อย่างเป็นระบบ</p>		
--	--	--


สารบัญ

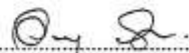
บทสรุปสำหรับผู้บริหาร	
ส่วนที่ 1 รายนามคณะกรรมการประเมินคุณภาพภายใน	14
ส่วนที่ 2 บทนำ	16
• วัน เดือน ปี และสถานที่ในการตรวจประเมิน	16
• รอบการประเมิน	16
• วัตถุประสงค์ในการประเมิน	16
• ข้อมูลทั่วไปของหน่วยงาน	16
ส่วนที่ 3 วิธีการประเมิน	41
• การวางแผนและการประเมิน	41
• วิธีการตรวจสอบความถูกต้องน่าเชื่อถือของข้อมูล	41
ส่วนที่ 4 ผลการประเมินรายตัวบ่งชี้	42
• ตาราง ป . 1 ผลการประเมินรายตัวบ่งชี้ของสำนักงานคณะกรรมการ การอุดมศึกษา	44
ส่วนที่ 5 ผลการประเมินตามองค์ประกอบคุณภาพและมาตรฐานที่เกี่ยวข้อง	51
• ตาราง ป. 2 ผลการประเมินตามองค์ประกอบคุณภาพ	51
• ข้อสรุปตามองค์ประกอบคุณภาพ	52
• ตาราง ป. 3 ผลการประเมินตามมาตรฐานการอุดมศึกษา	53
• ข้อสรุปตามมาตรฐานอุดมศึกษา	53
• ตาราง ป. 4 ผลการประเมินมุมมองด้านการบริหารจัดการ	54
• ข้อสรุปตามมุมมองการบริหารจัดการ	54
• ตาราง ป. 5 ผลการประเมินตามมาตรฐานสถาบันอุดมศึกษา	55
• ข้อสรุปตามมาตรฐานสถาบันอุดมศึกษา	56
ส่วนที่ 6 จุดเด่นและข้อเสนอแนะ	57
• จุดเด่นและข้อเสนอแนะในภาพรวม	57
• จุดเด่นและข้อเสนอแนะรายองค์ประกอบ	58
• วิธีปฏิบัติที่ดี/นวัตกรรม	63
ภาคผนวก	65
• คำสั่งแต่งตั้งคณะกรรมการประเมินคุณภาพการศึกษาภายใน	66

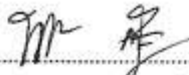
● ตารางการตรวจเยี่ยม	67
● บันทึกภาคสนาม	69
● ภาพประกอบ	78


ส่วนที่ 1


รายนามคณะกรรมการประเมินคุณภาพการศึกษาภายใน
วงรอบปีการศึกษา 2556
(1 มิถุนายน 2556 ถึง 31 พฤษภาคม 2557)


ลงชื่อ  ประธานกรรมการ
(รองศาสตราจารย์ ดร.สมสรรณุก์ วงษ์อยู่น้อย)
สังกัด มหาวิทยาลัยศรีนครินทรวิโรฒ


ลงชื่อ  กรรมการ
(รองศาสตราจารย์อรนุช วุฒิวิโรจน์)
สังกัด มหาวิทยาลัยมหาสารคาม

ลงชื่อ  กรรมการ
(อาจารย์พวงผกา คุณาสีหิ)
สังกัด มหาวิทยาลัยราชภัฏมหาสารคาม


ลงชื่อ  เลขานุการ
(นางประภัสสร จรัสอรุณฉาย)
สังกัด มหาวิทยาลัยมหาสารคาม

ลงชื่อ  เลขานุการ
(นางสาวจันทร์สุดา อรรถโยโค)
สังกัด มหาวิทยาลัยมหาสารคาม


ลงชื่อ.....เลขานุการ
(นางสาวจิราลักษณ์ คุรุจจันทร์)
สังกัด มหาวิทยาลัยมหาสารคาม


ลงชื่อ.....เลขานุการ
(นางนันทกานต์ ไชยยศ)
สังกัด มหาวิทยาลัยมหาสารคาม


ลงชื่อ.....เลขานุการ
(นางกิริندا ไชยศรีสุทธิ)
สังกัด มหาวิทยาลัยมหาสารคาม


ลงชื่อ.....เลขานุการ
(นายเฉลิมพล ชนะมินทร์)
สังกัด มหาวิทยาลัยมหาสารคาม

ส่วนที่ 2

บทนำ

1. วัน เดือน ปี และสถานที่ในการตรวจประเมิน

ระหว่างวันที่ 19-20 มิถุนายน 2557 ณ ห้องประชุม Acc.Biz 401 คณะกรรมการบัญชีและการจัดการ มหาวิทยาลัยมหาสารคาม

2. รอบการประเมิน

ปีการศึกษา 2556 (ผลการดำเนินงานตั้งแต่ 1 มิถุนายน 2556 ถึง 31 พฤษภาคม 2557)

3. วัตถุประสงค์ในการประเมินคุณภาพ

3.1 เพื่อตรวจสอบและประเมินการดำเนินงานในภาพรวมตามระบบคุณภาพ และกลไกที่สถาบันนั้น ๆ กำหนดขึ้น โดยวิเคราะห์เปรียบเทียบผลการดำเนินงานตามตัวบ่งชี้ในทุกองค์ประกอบคุณภาพว่าเป็นไปตามเกณฑ์และได้มาตรฐาน

3.2 เพื่อให้ทราบสถานภาพของตนเองอันจะนำไปสู่การกำหนดแนวทางในการพัฒนาคุณภาพไปสู่เป้าหมาย (targets) และเป้าประสงค์ (goals) ที่ตั้งไว้และเป็นสากล

3.3 เพื่อให้คณะวิชาหรือหน่วยงานเทียบเท่าในสถาบันอุดมศึกษาทราบจุดแข็ง จุดที่ควรปรับปรุง ตลอดจนได้รับข้อเสนอแนะในการพัฒนาการดำเนินงานเพื่อเสริมจุดแข็ง และพัฒนาจุดที่ควรปรับปรุงอย่างต่อเนื่อง

3.4 เพื่อให้ข้อมูลสาธารณะที่เป็น ประโยชน์ต่อผู้ที่มีส่วนได้ส่วนเสีย ทำให้มั่นใจว่า หน่วยงานสามารถสร้างผลผลิตทางการศึกษาที่มีคุณภาพ

3.5 เพื่อให้หน่วยงานต้นสังกัดมีข้อมูลพื้นฐานที่จำเป็นสำหรับการส่งเสริมสนับสนุนการจัดการอุดมศึกษาในแนวทางที่เหมาะสม

4. ข้อมูลทั่วไปของหน่วยงาน

4.1 ชื่อหน่วยงาน ที่ตั้ง และประวัติความเป็นมาโดยย่อ

4.1.1 ชื่อหน่วยงาน คณะกรรมการบัญชีและการจัดการ มหาวิทยาลัยมหาสารคาม

4.1.2 ที่ตั้ง

ที่ตั้งเดิม

ถ.มหาสารคาม-โกสุมพิสัย ต.ตลาด

อ.เมือง จ.มหาสารคาม 44000

โทรศัพท์ 0-4375-4333 ต่อ 6098

	โทรสาร 0-4372-1193
ที่ตั้งใหม่	ต.ขามเรียง อ.กันทรวิชัย จ.มหาสารคาม 44150
	โทรศัพท์ 0-4375-4321, 0-4375-4333 ต่อ 3401, 3402
	โทรสาร 0-4375-4422
นอกที่ตั้ง	จังหวัดนครราชสีมา

4.1.3 ประวัติความเป็นมา

คณะกรรมการบัญชีและการจัดการ เป็นหน่วยงานหนึ่งของมหาวิทยาลัยมหาสารคาม ซึ่งจัดตั้งขึ้นภายใต้ระเบียบมหาวิทยาลัยมหาสารคาม ว่าด้วยคณะกรรมการบัญชีและการจัดการ ตั้งแต่วันที่ 19 กรกฎาคม 2541 มีลักษณะของการดำเนินงานและรูปแบบของการบริหารงานแบบนอกระบบราชการ เน้นความคล่องตัว มีประสิทธิภาพ และพึ่งตนเองมากที่สุดในการจัดการศึกษา โดยมีสภามหาวิทยาลัยมหาสารคามทำหน้าที่กำกับดูแลและควบคุม

คณะกรรมการบัญชีและการจัดการเริ่มต้นจากภาควิชาบริหารธุรกิจ คณะมนุษยศาสตร์ และสังคมศาสตร์ ในปีการศึกษา 2538 ได้เปิดสอนหลักสูตรบริหารธุรกิจ (ต่อเนื่อง 2 ปี) สาขาวิชาการบัญชีและสาขาวิชาการตลาดขึ้น เพื่อรองรับการเติบโตทางเศรษฐกิจ (จากเดิมที่เปิดสอนเฉพาะวิชาโทบริหารธุรกิจ) โดยจัดสอนในวันเสาร์-อาทิตย์ โดยเป็นโครงการพิเศษ ในปีการศึกษา 2540 ได้เปิดหลักสูตรบริหารธุรกิจบัณฑิต (ต่อเนื่อง 2 ปี) สาขาวิชาการจัดการ และสาขาวิชาคอมพิวเตอร์ธุรกิจ และหลักสูตรบริหารธุรกิจมหาบัณฑิตขึ้น พร้อมทั้งปรับปรุงหลักสูตรบริหารธุรกิจบัณฑิต (ต่อเนื่อง 2 ปี) สาขาวิชาการบัญชีและสาขาวิชาการตลาดด้วย

ในปีการศึกษา 2546 คณะฯ ได้เปิดสอนหลักสูตรบัญชีบัณฑิต และหลักสูตรบริหารธุรกิจบัณฑิต (4 ปี) สาขาวิชาการตลาด สาขาวิชาการจัดการ และสาขาวิชาคอมพิวเตอร์ธุรกิจ และหลักสูตรบัญชีมหาบัณฑิตขึ้น

ในปีการศึกษา 2547 คณะฯ ได้เปิดสอนหลักสูตรบริหารธุรกิจบัณฑิต (4 ปี) สาขาวิชาธุรกิจระหว่างประเทศ (หลักสูตรนานาชาติ) ขึ้นอีกหลักสูตรหนึ่ง พร้อมทั้งมีการปรับปรุง หลักสูตรต่อเนื่อง 2 ปี และหลักสูตรบริหารธุรกิจมหาบัณฑิตให้มีความทันสมัย และสอดคล้องกับสภาพแวดล้อมทางเศรษฐกิจและเทคโนโลยีที่เปลี่ยนแปลงไป และเปิดหลักสูตรบัญชีมหาบัณฑิต หลักสูตรการจัดการ มหาบัณฑิต หลักสูตรบริหารธุรกิจมหาบัณฑิต สาขาวิชาการจัดการการตลาด หลักสูตรบริหารธุรกิจมหาบัณฑิต สาขาวิชาการจัดการเชิงกลยุทธ์

ในปีการศึกษา 2548 คณะฯ ได้เปิดหลักสูตรบริหารธุรกิจบัณฑิต (4 ปี) สาขาวิชาการจัดการทรัพยากร มนุษย์ สาขาวิชาการจัดการการประกอบการ สาขาวิชาการบริหารการเงิน สาขาวิชาการจัดการพาณิชย์อิเล็กทรอนิกส์ และสาขาวิชาเทคโนโลยีสารสนเทศธุรกิจ และหลักสูตรเศรษฐศาสตร์

บัณฑิต (ศ.บ.) สาขาวิชาเศรษฐศาสตร์ธุรกิจ หลักสูตรบริหารธุรกิจมหาบัณฑิต สาขาวิชาการจัดการเทคโนโลยีและพาณิชย์อิเล็กทรอนิกส์ นอกจากนี้ยังเปิด ปรัชญาดุสิตบัณฑิต สาขาวิชาการบัญชี ปรัชญาดุสิตบัณฑิต สาขาวิชาการจัดการ

ในปีการศึกษา 2549 คณะฯ ได้เปิดหลักสูตรเศรษฐศาสตรมหาบัณฑิต (ศ.ม.) สาขาเศรษฐศาสตร์ธุรกิจ

ในปีการศึกษา 2551 คณะฯ ดำเนินการปรับปรุงหลักสูตรให้มีความทันสมัยเป็นไปตามเกณฑ์มาตรฐานที่กำหนด จำนวน 6 สาขาวิชา ได้แก่ หลักสูตรบัญชีบัณฑิต หลักสูตรบริหารธุรกิจบัณฑิต สาขาวิชาการตลาด สาขาวิชาการจัดการ สาขาวิชาคอมพิวเตอร์ และสาขาวิชาธุรกิจระหว่างประเทศ (นานาชาติ) และหลักสูตรบัญชีมหาบัณฑิต

ในปีการศึกษา 2553 คณะฯ ได้เปิดโครงการสอบคัดเลือกบุคคลเข้านิสิตปริญญาตรี โครงการพิเศษ ACC.BIZ.SMART เรียน 5 ปี ตรี-โท ประจำปีการศึกษา 2554 ได้แก่ หลักสูตรบัญชีบัณฑิตและหลักสูตรบัญชีมหาบัณฑิต (ACC-SMART) หลักสูตรบริหารธุรกิจบัณฑิต (สาขาวิชาการจัดการ) และหลักสูตรการจัดการมหาบัณฑิต (BIZ-SMART) หลักสูตรบริหารธุรกิจบัณฑิต (สาขาวิชาการจัดการการประกอบการ) และหลักสูตรการจัดการมหาบัณฑิต (CEO-SMART) หลักสูตรบริหารธุรกิจบัณฑิต (สาขาวิชาการบริหารทรัพยากรมนุษย์) และหลักสูตรการจัดการมหาบัณฑิต (HR-SMART) หลักสูตรบริหารธุรกิจบัณฑิต (สาขาวิชาธุรกิจระหว่างประเทศ) และหลักสูตรการจัดการมหาบัณฑิต (IB-SMART) หลักสูตรบริหารธุรกิจบัณฑิต (สาขาวิชาคอมพิวเตอร์ธุรกิจ) และหลักสูตรการจัดการมหาบัณฑิต สาขาวิชาการจัดการเทคโนโลยีสารสนเทศทางธุรกิจ (IT-SMART) หลักสูตรบริหารธุรกิจบัณฑิต (สาขาวิชาเทคโนโลยีสารสนเทศธุรกิจ) และหลักสูตรการจัดการมหาบัณฑิต สาขาวิชาการจัดการเทคโนโลยีสารสนเทศทางธุรกิจ (BIT-SMART) หลักสูตรบริหารธุรกิจบัณฑิต (สาขาวิชาเทคโนโลยีสารสนเทศธุรกิจ) และหลักสูตรการจัดการมหาบัณฑิต สาขาวิชาการจัดการเทคโนโลยีสารสนเทศทางธุรกิจ (ECOM-SMART) หลักสูตรบริหารธุรกิจบัณฑิต (สาขาวิชาการตลาด) และหลักสูตรการจัดการมหาบัณฑิต สาขาวิชาการจัดการการตลาด (MK-SMART) หลักสูตรเศรษฐศาสตรบัณฑิต (สาขาวิชาเศรษฐศาสตร์ธุรกิจ) และหลักสูตรเศรษฐศาสตรมหาบัณฑิต สาขาวิชาเศรษฐศาสตร์ธุรกิจ (ECON-SMART) และหลักสูตรบริหารธุรกิจบัณฑิต (สาขาวิชาการบริหารการเงิน) หลักสูตรเศรษฐศาสตรมหาบัณฑิต สาขาวิชาเศรษฐศาสตร์ธุรกิจ (FM-SMART) และหลักสูตรระดับปริญญาโทภาคปกติ หลักสูตรบัญชีมหาบัณฑิต หลักสูตรการจัดการมหาบัณฑิต หลักสูตรเศรษฐศาสตรมหาบัณฑิต หลักสูตรบริหารธุรกิจมหาบัณฑิต

ในปีการศึกษา 2554 คณะฯ ได้เปิดโครงการสอบคัดเลือกบุคคลเข้าศึกษาต่ออนันตธุรกิจรุ่นใหม่ (New.Gen) หลักสูตรบัญชีบัณฑิต หลักสูตรบริหารธุรกิจบัณฑิต และหลักสูตรเศรษฐศาสตรบัณฑิต ประจำปีการศึกษา 2554 ซึ่งเน้นผู้เรียนประยุกต์ใช้เทคโนโลยีสารสนเทศ สร้างสรรค์นวัตกรรมใหม่ๆ

สำหรับการดำเนินงานด้านบริหารธุรกิจ เน้นการฝึกทักษะการคิดวิเคราะห์การวางแผนกลยุทธ์ใหม่ๆ และเน้นการวิเคราะห์สถานการณ์ทางธุรกิจ เพื่อสร้างความได้เปรียบทางการแข่งขัน และเปิดหลักสูตรปรัชญาดุษฎีบัณฑิต สาขาวิชาการจัดการการตลาด

ในปีการศึกษา 2555 คณะฯ ได้ดำเนินการปรับปรุงหลักสูตรตามระยะเวลาที่กำหนด จำนวน 6 หลักสูตร ได้แก่ สาขาวิชาเศรษฐศาสตร์ธุรกิจ สาขาวิชาการบริหารการเงิน สาขาวิชาการจัดการการประกอบการ สาขาวิชาการจัดการทรัพยากรมนุษย์ สาขาวิชาการจัดการพาณิชย์อิเล็กทรอนิกส์ สาขาวิชาเทคโนโลยีสารสนเทศธุรกิจ

ในปีการศึกษา 2556 คณะฯ ได้เปิดหลักสูตรบริหารธุรกิจบัณฑิต (บธ.บ.) สาขาวิชาธุรกิจระหว่างประเทศ (นานาชาติ) เรียน 4 ปี 3 ปริญญา จาก 3 ประเทศ ประจำปีการศึกษา 2556 และได้ดำเนินการปรับปรุงหลักสูตรตามระยะเวลาที่กำหนด จำนวน 6 หลักสูตร ได้แก่ หลักสูตรบัญชีบัณฑิต หลักสูตรบริหารธุรกิจบัณฑิต สาขาวิชาการตลาด สาขาวิชาการจัดการ สาขาวิชาคอมพิวเตอร์ธุรกิจ สาขาวิชาธุรกิจระหว่างประเทศ (นานาชาติ) หลักสูตรบัญชีมหาบัณฑิต

นับจาก 19 กรกฎาคม พ.ศ. 2541 จวบจนถึงปัจจุบัน คณะกรรมการบัญชีและการจัดการได้พัฒนาความก้าวหน้าทั้งทางด้านวิชาการและการบริหารจัดการองค์กรที่มุ่งเน้นการยกระดับการบริหารระบบคุณภาพทั้งระบบบริหารคุณภาพภายในประเทศและสากลมาโดยตลอด และเสริมสร้างให้บุคลากรทุกระดับเกิดความตระหนักรับรู้ ยอมรับ และพัฒนางานของตนให้มีคุณภาพมีประสิทธิภาพและประสิทธิผลตลอดจนปลูกจิตสำนึกเพื่อให้เกิดวัฒนธรรมมุ่งคุณภาพทั่วทั้งองค์กรอย่างยั่งยืน กว่า 15 ปี ที่ก้าวเดินบนเส้นทางการผลิตบัณฑิต และมหาบัณฑิต สาขาวิชาการบัญชีและสาขาวิชาบริหารธุรกิจ ทำให้ปัจจุบันคณะฯ ได้ผลิตบัณฑิตเพื่อตอบสนองความต้องการของตลาดออกไปรับใช้สังคมในเขตภาคตะวันออกเฉียงเหนือ และระดับประเทศจำนวนมาก ซึ่งบัณฑิตและมหาบัณฑิตของคณะฯ เป็นผู้มีความรู้ความเข้าใจในวิชาชีพ การบัญชี บริหารธุรกิจ และเศรษฐศาสตร์ เป็นอย่างดี มีคุณธรรม จริยธรรมที่โดดเด่น และสามารถประยุกต์ความรู้ให้เกิดประโยชน์ต่อตนเอง และช่วยเหลือ สนับสนุน และเป็นกำลังสำคัญในการพัฒนาสังคม และประเทศชาติทั้งทางตรงและทางอ้อม นอกจากนี้ คณะฯ ยังได้ให้บริการวิชาการแก่ชุมชน ผู้ประกอบการ และหน่วยงานต่างๆ ในเขตภาคตะวันออกเฉียงเหนือ โดยจัดตั้งศูนย์บริการวิชาการ 6 ศูนย์คือ

กลุ่มงานที่ 1 ศูนย์เสริมสร้างศักยภาพธุรกิจ SMEs (SMEs Competence Building Center) มีภาระหน้าที่เกี่ยวกับการให้คำปรึกษาเกี่ยวกับการจัดตั้งและการประกอบการ การบริหารงานของธุรกิจขนาดเล็ก ขนาดย่อม และขนาดกลาง การจัดองค์การการพัฒนาทรัพยากรมนุษย์ และส่งเสริมพัฒนาศักยภาพบุคลากร ด้านงานวิจัย การผลิตผลงานวิชาการสู่การเผยแพร่ และการนำไปใช้ประโยชน์เชิงพาณิชย์ เชิงสาธารณะ และเชิงนโยบาย ให้กับผู้ประกอบการภาครัฐและเอกชน รวมถึงการให้บริการฝึกอบรมแก่บุคคลทั่วไปและหน่วยงานต่างๆ ในประเด็นและหัวข้อทางด้านการบริหารจัดการธุรกิจ และ

การตลาด นอกจากนี้ ยังมีหน้าที่ดูแลหน่วยงานวิจัยเฉพาะทาง ในหลักสูตรต่อไปนี้ หลักสูตรบริหารธุรกิจ บัณฑิต สาขาวิชาการจัดการ สาขาวิชาการจัดการการประกอบการ สาขาวิชาการจัดการทรัพยากรมนุษย์ สาขาวิชาการตลาด สาขาวิชาการบริหารการเงิน หลักสูตรการจัดการมหาบัณฑิต หลักสูตรบริหารธุรกิจ มหาบัณฑิต สาขาวิชา การจัดการการตลาด สาขาวิชาการจัดการเชิงกลยุทธ์ ปรัชญาดุษฎีบัณฑิต สาขาวิชาการจัดการ และปรัชญาดุษฎีบัณฑิต สาขาวิชาการจัดการการตลาด

กลุ่มงานที่ 2 ศูนย์พัฒนาริชาชีพบัญชี (Accounting Professional Development Center) มีภาระหน้าที่เกี่ยวกับการให้คำปรึกษาเกี่ยวกับการบัญชี และภาษีอากรโดยเฉพาะ ได้แก่ การจัดทำบัญชี การวางระบบบัญชี และการภาษีอากร และส่งเสริมพัฒนาศักยภาพบุคลากร ด้านงานวิจัย การผลิตผลงานวิชาการ สู่การเผยแพร่และการนำไปใช้ประโยชน์เชิงพาณิชย์ เชิงสาธารณะ และเชิงนโยบาย ให้กับผู้ประกอบการภาครัฐและเอกชน รวมถึงการให้บริการฝึกอบรมแก่บุคคลทั่วไปและหน่วยงานต่างๆ ใน ประเด็นและหัวข้อทางด้านบัญชีและภาษีอากร และการให้บริการเป็นหน่วยตรวจสอบบัญชีของกรม พัฒนาธุรกิจการค้า นอกจากนี้ยังมีหน้าที่ดูแลหน่วยงานวิจัยเฉพาะทาง ในหลักสูตรต่อไปนี้ หลักสูตรบัญชี บัณฑิต หลักสูตรบัญชีมหาบัณฑิต สาขาวิชาการบัญชี สาขาวิชาการสอบบัญชีและการตรวจสอบภายใน สาขาวิชาการระบบสารสนเทศทางการบัญชี และหลักสูตรปรัชญาดุษฎีบัณฑิต สาขาวิชาการบัญชี

กลุ่มงานที่ 3 ศูนย์ที่ปรึกษาและพัฒนาเทคโนโลยีสารสนเทศ (Information Technology Development and Consulting Center) มีภาระหน้าที่เกี่ยวกับการให้คำปรึกษาเกี่ยวกับการพัฒนา ระบบเทคโนโลยีสารสนเทศ ได้แก่ การบริหารระบบคอมพิวเตอร์ การเรียนรู้ และการประยุกต์ใช้ ซอฟต์แวร์ธุรกิจ และการพัฒนาการประยุกต์ใช้เทคโนโลยีสารสนเทศธุรกิจ และส่งเสริมพัฒนาศักยภาพ บุคลากร ด้านงานวิจัย การผลิตผลงานวิชาการ สู่การเผยแพร่และการนำไปใช้ประโยชน์เชิงพาณิชย์ เชิง สาธารณะ และเชิงนโยบาย ให้กับผู้ประกอบการภาครัฐและเอกชน รวมถึงการให้บริการฝึกอบรมแก่ บุคคลทั่วไปและหน่วยงานต่างๆ ในประเด็นและหัวข้อทางด้านเทคโนโลยีสารสนเทศ คอมพิวเตอร์ และ การใช้ซอฟต์แวร์ทางด้านธุรกิจ นอกจากนี้ ยังมีหน้าที่ดูแลหน่วยงานวิจัยเฉพาะทาง ในหลักสูตรต่อไปนี้ หลักสูตรบริหารธุรกิจบัณฑิต สาขาวิชาคอมพิวเตอร์ธุรกิจ สาขาวิชาการจัดการพาณิชย์อิเล็กทรอนิกส์ สาขาวิชาเทคโนโลยีสารสนเทศธุรกิจ และหลักสูตรบริหารธุรกิจมหาบัณฑิต สาขาวิชาการจัดการ เทคโนโลยีและสารสนเทศทาง

กลุ่มงานที่ 4 ศูนย์ข้อมูลธุรกิจการเกษตรอีสาน (Northeastern Agriculture Business Data Center) มีภาระหน้าที่เกี่ยวกับการเก็บรวบรวม และวิเคราะห์ข้อมูลธุรกิจการเกษตร การกำหนดแนวทาง และการส่งเสริมช่องทางการจัดจำหน่ายธุรกิจการเกษตร การวิจัยธุรกิจการเกษตร การส่งเสริมและพัฒนา ธุรกิจการเกษตร การสร้างสรรค์นวัตกรรมและความคิดสร้างสรรค์ทางด้านธุรกิจเกษตร การตลาดระหว่าง ประเทศ การตลาดเพื่อการส่งออกธุรกิจการเกษตร และส่งเสริมพัฒนาศักยภาพบุคลากร ด้านงานวิจัย การผลิตผลงานวิชาการ สู่การเผยแพร่และการนำไปใช้ประโยชน์เชิงพาณิชย์ เชิงสาธารณะ และ

เชิงนโยบาย ให้กับผู้ประกอบการภาครัฐและเอกชน รวมถึงการให้บริการฝึกอบรมแก่บุคคลทั่วไปและหน่วยงานต่างๆ ในประเด็นและหัวข้อทางด้านเศรษฐกิจพอเพียง นอกจากนี้ยังมีหน้าที่ดูแลหน่วยงานวิจัยเฉพาะทาง ในหลักสูตรต่อไปนี้ หลักสูตรเศรษฐศาสตรบัณฑิต สาขาวิชาเศรษฐศาสตร์ธุรกิจ หลักสูตรเศรษฐศาสตรมหาบัณฑิต

กลุ่มงานที่ 5 ศูนย์ศึกษาธุรกิจและเศรษฐกิจอาเซียน (Asian Economic and Business Studies Center) มีภาระหน้าที่เกี่ยวกับการศึกษาวิจัยเพื่อเพิ่มขีดความสามารถทางธุรกิจให้กับประเทศในกลุ่มประเทศอาเซียน โดยเฉพาะอย่างยิ่งประเทศเพื่อนบ้านที่มีเขตชายแดนติดต่อกันกับประเทศไทย ส่งเสริมให้เกิดการบูรณาการ ในประเด็นทางการค้า สิ่งแวดล้อมและการพัฒนา ตลอดจนเป็นศูนย์ข้อมูลเพื่อการค้า การวิจัย การลงทุน การท่องเที่ยว และการศึกษา รวมถึงการส่งเสริมความร่วมมือและความสัมพันธ์ที่ระหว่างหน่วยงานต่างๆ ที่เกี่ยวข้องกับการค้าระหว่างประเทศ และส่งเสริมพัฒนาศักยภาพบุคลากร ด้านงานวิจัย การผลิตผลงานวิชาการ สู่การเผยแพร่และการนำไปใช้ประโยชน์เชิงพาณิชย์ เชิงสาธารณะ และเชิงนโยบาย ให้กับผู้ประกอบการภูมิภาคอาเซียนและต่างประเทศ รวมถึงการให้บริการฝึกอบรมแก่บุคคลทั่วไปและหน่วยงานต่างๆ ในประเด็นและหัวข้อทางการค้าเสรีและการค้าระหว่างประเทศ นอกจากนี้ยังมีหน้าที่ดูแลหน่วยงานวิจัยเฉพาะทาง ในหลักสูตรต่อไปนี้ หลักสูตรบริหารธุรกิจบัณฑิต สาขาวิชาธุรกิจระหว่างประเทศ

กลุ่มงานที่ 6 ศูนย์ร่วมมือกับหน่วยงานภายนอก (Public and Government Affairs Cooperation Center) มีภาระหน้าที่เกี่ยวกับการให้คำปรึกษาเกี่ยวกับความร่วมมือกับหน่วยงานภายนอก ภาครัฐและเอกชน ในการบริการวิชาการ การวิจัย การจัดการกิจกรรมอบรมสัมมนาทางวิชาการ หรือการวิจัยระดับชาติและนานาชาติ และส่งเสริมพัฒนาศักยภาพบุคลากร ด้านงานวิจัย การผลิตผลงานวิชาการ สู่การเผยแพร่และการนำไปใช้ประโยชน์เชิงพาณิชย์ เชิงสาธารณะ และเชิงนโยบายให้กับผู้ประกอบการภาครัฐและเอกชน รวมถึงการให้บริการฝึกอบรมแก่บุคคลทั่วไปและหน่วยงานต่างๆ ในประเด็นและหัวข้องานวิจัยที่ได้รับการจัดสรรทุนอุดหนุนงานวิจัยภายนอก

4.2 ปรัชญา ปณิธาน เป้าหมายและวัตถุประสงค์

4.2.1 ปรัชญา (Philosophy)

คณะกรรมการบัญชีและการจัดการ มุ่งเสริมสร้างคุณธรรม จริยธรรม พัฒนาความรู้ความสามารถในวิชาชีพและสร้างสรรค์วิทยาการด้านการบัญชี บริหารธุรกิจ และเศรษฐศาสตร์ให้เกิดประโยชน์ต่อตนเอง สังคม และประเทศชาติได้

4.2.2 ปณิธาน (Determination)

คณะกรรมการบัญชีและการจัดการ มุ่งสร้างสรรค์ผลงานทางวิชาการที่มีความเป็นเลิศ และผลิตบัณฑิตที่มีคุณภาพ เพียบพร้อมด้วยความรู้ทางวิชาการและวิชาชีพ มีความใฝ่รู้ มีความคิดเชิงวิเคราะห์และริเริ่มสร้างสรรค์ มีคุณธรรม จริยธรรม เป็นแบบอย่างที่ดีแก่สังคม และดำเนินชีวิตอยู่ในสังคมได้อย่างมีความสุข

4.2.3 วิสัยทัศน์ (Vision)

คณะกรรมการบัญชีและการจัดการ เป็นสถาบันการศึกษาระดับอุดมศึกษาชั้นนำที่มีความโดดเด่นทางด้านคุณภาพการเรียนการสอน ศักยภาพการพัฒนางานวิจัย และความเป็นเลิศในการบริการวิชาการ ทางด้านการบัญชี บริหารธุรกิจและเศรษฐศาสตร์

1.2.4 พันธกิจ (Mission)

1. ผลิตบัณฑิตระดับปริญญาตรีและระดับบัณฑิตศึกษาทางด้านการบัญชี บริหารธุรกิจ และเศรษฐศาสตร์ที่มีความเป็นเลิศ มีศักยภาพและเจตคติที่ดีต่อการประกอบอาชีพ รวมทั้งมีความสามารถในการเป็นผู้ประกอบการอย่างมืออาชีพ เพื่อสนองต่อความต้องการของสังคม
2. ผลิตผลงานวิจัยที่มีคุณภาพทางด้านการบัญชี บริหารธุรกิจ และเศรษฐศาสตร์ เพื่อสร้างสรรค์องค์ความรู้ใหม่ และประยุกต์ให้เหมาะสมกับธุรกิจในระดับท้องถิ่น ระดับประเทศและระดับโลก รวมถึงการผลิตเอกสารและตำราเรียนที่มีคุณภาพ
3. ให้บริการวิชาการเชิงรุก โดยมุ่งเน้นการถ่ายทอดความรู้ และเสริมสร้างศักยภาพในการดำเนินงาน ตลอดจนสร้างความเข้มแข็งให้แก่ชุมชน สังคม และประเทศ
4. พัฒนานิสิตให้มีความพร้อมทางด้านคุณธรรม จริยธรรม และบุคลิกภาพ โดยผ่านกระบวนการจัดการเรียนการสอนและกิจกรรมนิสิต เพื่อให้เป็นสมาชิกที่ดีของสังคม
5. ทำนุบำรุงศิลปวัฒนธรรมและประเพณีที่ดีงามทั้งในระดับท้องถิ่น และระดับชาติ
6. ประยุกต์ใช้ระบบการบริหารจัดการและเทคโนโลยีที่เป็นเลิศภายในองค์กร โดยใช้หลักธรรมาภิบาล และวัฒนธรรมคุณภาพ ตลอดจนส่งเสริมให้เกิดการบริหารจัดการความรู้ทั่วทั้งองค์กร

4.2.5 ค่านิยมร่วม (Shared Values)

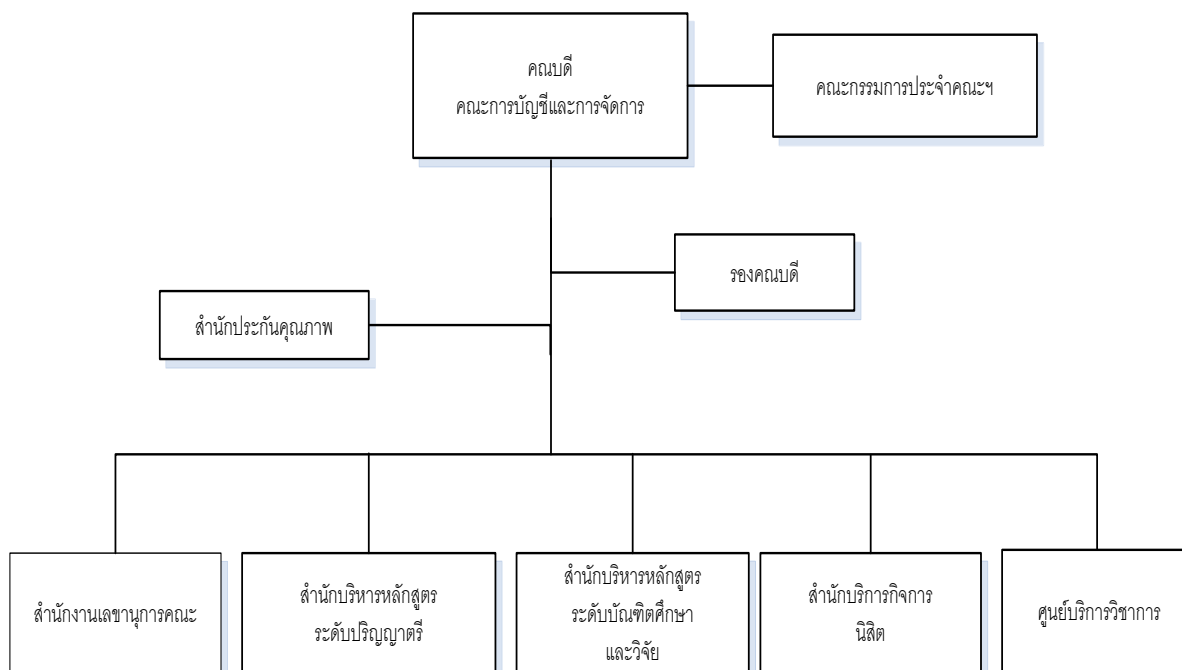
คณะกรรมการบัญชีและการจัดการ ยึดมั่นในความเป็นมืออาชีพ (Professionalism) มีสัมพันธภาพที่ดี (Relationship) สร้างสรรค์นวัตกรรม (Innovation) มุ่งมั่นทุ่มเทในการทำงานอย่างมีความสุข (Devotion) และมีคุณธรรม จริยธรรมในการประกอบวิชาชีพ (Ethics) (PRIDE)

4.2.6 วัตถุประสงค์ (Objectives)

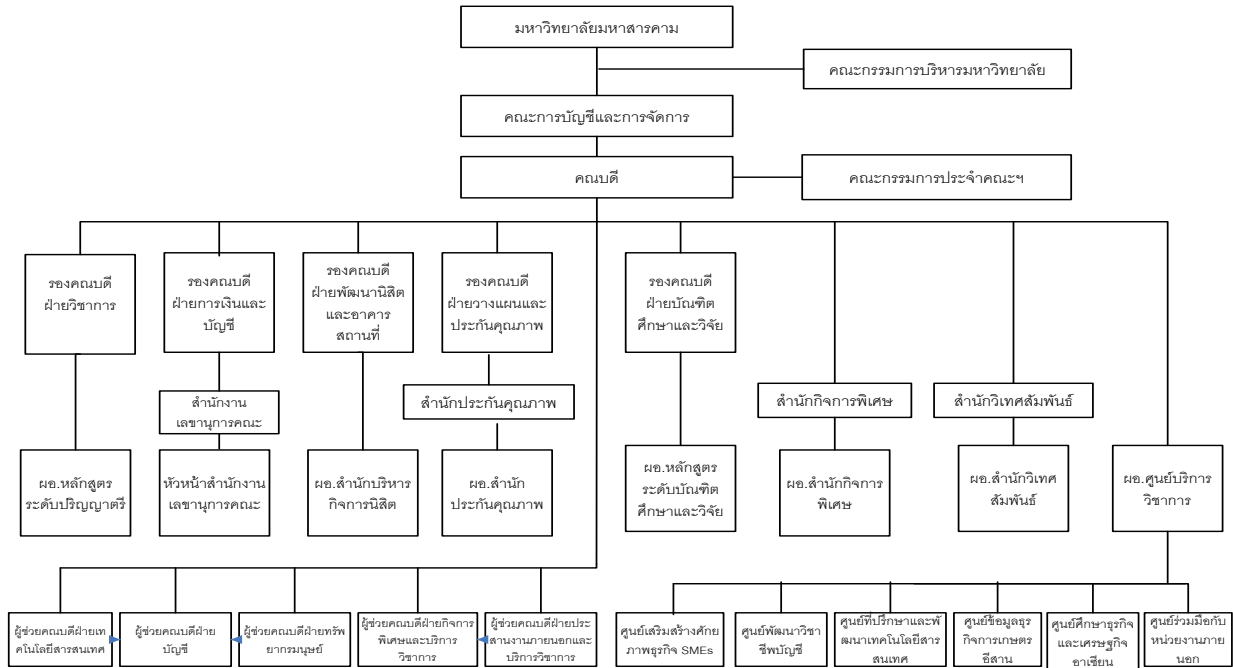
1. เพื่อผลิตบัณฑิตระดับปริญญาตรีและระดับบัณฑิตศึกษาทางการบัญชี บริหารธุรกิจ และ เศรษฐศาสตร์ ให้เป็นผู้มีความรู้ความสามารถทั้งภาคทฤษฎีและภาคปฏิบัติ
2. เพื่อบริการวิชาการทางการบัญชี บริหารธุรกิจ และ เศรษฐศาสตร์ให้แก่หน่วยงานต่าง ๆ ทั้งภายในและภายนอกมหาวิทยาลัย
3. เพื่อสร้างสรรค์งานวิจัยทางการบัญชี บริหารธุรกิจ และ เศรษฐศาสตร์
4. เพื่อบริหารจัดการทรัพยากรและการทำงานตามหลักการบริหารจัดการที่ดี

4.3 โครงสร้างองค์กร และโครงสร้างการบริหาร

4.3.1 โครงสร้างองค์กร



4.3.2 โครงสร้างการบริหาร



4.4 รายชื่อผู้บริหาร กรรมการบริหารหน่วยงาน

4.4.1 รายชื่อผู้บริหาร

- | | | |
|------------------------|--------------------|---|
| 1. รศ.ดร.ปพฤกษ์บารมี | อุตสาหกรรมวานิชกิจ | คณบดีคณะกรรมการบัญชีและการจัดการ |
| 2. อาจารย์ธีระพล | ศิริบูชา | รองคณบดีฝ่ายพัฒนานิสิตและอาคารสถานที่ |
| 3. ผศ.ดร.สุบรรณ | เอี่ยมวิจารณ์ | รองคณบดีฝ่ายวางแผนและประกันคุณภาพ |
| 4. ผศ.ดร.การุณย์ | ประทุม | รองคณบดีฝ่ายบัณฑิตศึกษาและวิจัย |
| 5. ผศ.ดร.ศุภพงษ์ | ปิ่นเวหา | รองคณบดีฝ่ายวิชาการ |
| 6. อาจารย์ ดร.กัญญมน | วิทยาภูมิ | รองคณบดีฝ่ายการเงินและบัญชี |
| 7. อาจารย์ ดร.ขจิต | ก้อนทอง | ผู้อำนวยการหลักสูตรระดับปริญญาตรี |
| 8. อาจารย์ ดร.ศรีธัญญา | รักสงฆ์ | ผู้อำนวยการหลักสูตรระดับบัณฑิตศึกษาและวิจัย |
| 9. อาจารย์ ดร.พลาญ | จันทจรตฤภัทร | ผู้อำนวยการสำนักบริหารกิจการนิสิต |
| 10. อาจารย์ ดร.อักรเดช | ฉวีรักษ์ | ผู้อำนวยการสำนักกิจการพิเศษ |
| 11. ผศ.ดร.ณัฐวงศ์ | พูนพล | ผู้อำนวยการสำนักประกันคุณภาพ |
| 12. อาจารย์ ดร.ชุตินา | เรื่องอุตมานันท์ | ผู้อำนวยการสำนักวิเทศสัมพันธ์ |

13.อาจารย์ ดร.แคทลียา ขาปะวัง	ผู้อำนวยการศูนย์บริการวิชาการ
14.อาจารย์ ดร.จรววย สาวีถี	ผู้ช่วยคณบดีฝ่ายเทคโนโลยีสารสนเทศ
15.อาจารย์ ดร.วราพร เปรมพาณิชย์นุกูล	ผู้ช่วยคณบดีฝ่ายบัญชี
16.อาจารย์ ดร.จินดารัตน์ ปิรมณี	ผู้ช่วยคณบดีฝ่ายทรัพยากรมนุษย์
17.อาจารย์ ดร.มณีนรัตน์ วงษ์ขี้ม	ผู้ช่วยคณบดีฝ่ายกิจการพิเศษและบริการวิชาการ
18.อาจารย์ ดร.นริศรา แก้วสุรินทร์	ผู้ช่วยคณบดีฝ่ายประสานงานภายนอกและบริการวิชาการ
19.นางสาววรัชฐนันท์ เครือวรรณ	หัวหน้าสำนักงานเลขานุการคณะ

4.4.2 คณะกรรมการประจำคณะ

1. รศ.ดร.ปพฤกษ์บารมี อุตสาหะวานิชกิจ	ประธานกรรมการ
2. อาจารย์ธีระพล ศิระบุชา	กรรมการ
3. ผศ.ดร.ศุภพงษ์ ปิ่นเวหา	กรรมการ
4. อาจารย์ ดร.กัญญมน วิทยาภูมิ	กรรมการ
5. ผศ.ดร.การุณย์ ประทุม	กรรมการ
6. อาจารย์ ดร.จรววย สาวีถี	กรรมการ
7. อาจารย์ ดร.อัครเดช ฉวีรักษ์	กรรมการ
8. อาจารย์ ดร.สุธนา บุญเหลือ	กรรมการ
9. อาจารย์ ดร.เกสินี หมั่นไธสง	กรรมการ
10. ผศ.ดร.สุบรรณ เอี่ยมวิจารณ์	กรรมการและเลขานุการ
11. นางสาววรัชฐนันท์ เครือวรรณ	ผู้ช่วยกรรมการและเลขานุการ

4.5 หลักสูตรและสาขาที่เปิดสอน

ที่	หลักสูตรและสาขาวิชา	ระดับการศึกษา		
		ป.ตรี	ป.โท	ป.เอก
1	หลักสูตรบัญชีบัณฑิต สาขาวิชาบัญชีบัณฑิต	} 4 ปี		
2.	หลักสูตรบริหารธุรกิจบัณฑิต สาขาวิชาการตลาด			
	สาขาวิชาการจัดการ			
	สาขาวิชาคอมพิวเตอร์ธุรกิจ			

ที่	หลักสูตรและสาขาวิชา	ระดับการศึกษา		
		ป.ตรี	ป.โท	ป.เอก
3.	สาขาวิชาการจัดการพาณิชย์อิเล็กทรอนิกส์ สาขาวิชาธุรกิจระหว่างประเทศ (นานาชาติ) สาขาการจัดการทรัพยากรมนุษย์ สาขาวิชาการบริหารการเงิน สาขาวิชาเทคโนโลยีสารสนเทศธุรกิจ สาขาวิชาการจัดการประกอบการ หลักสูตรเศรษฐศาสตรบัณฑิต สาขาวิชาเศรษฐศาสตร์ธุรกิจ	} 4 ปี		
	หลักสูตรบัญชีบัณฑิต สาขาวิชาบัญชีบัณฑิต(เทียบ เข้า)	เทียบเข้า 2 ปี		
	หลักสูตรบริหารธุรกิจบัณฑิต สาขาวิชาการตลาด (เทียบเข้า)	เทียบเข้า 2 ปี		
	หลักสูตรบริหารธุรกิจบัณฑิต สาขาวิชาการจัดการ (เทียบเข้า)	เทียบเข้า 2 ปี		
	หลักสูตรบริหารธุรกิจบัณฑิต สาขาวิชาคอมพิวเตอร์ ธุรกิจ (เทียบเข้า)	เทียบเข้า 2 ปี		
4.	หลักสูตรบัญชีมหาบัณฑิต สาขาวิชาการบัญชี สาขาวิชาการสอบบัญชีและการตรวจสอบภายใน สาขาวิชาระบบสารสนเทศทางการบัญชี	} 2 ปี		
5.	หลักสูตรการจัดการมหาบัณฑิต สาขาวิชาการจัดการมหาบัณฑิต		2 ปี	
6.	หลักสูตรบริหารธุรกิจมหาบัณฑิต สาขาวิชาการจัดการการตลาด สาขาวิชาการจัดการเชิงกลยุทธ์ สาขาวิชาการจัดการเทคโนโลยีสารสนเทศทาง ธุรกิจ		2 ปี	
7.	หลักสูตรเศรษฐศาสตรมหาบัณฑิต สาขาวิชาเศรษฐศาสตร์ธุรกิจ		2 ปี	

ที่	หลักสูตรและสาขาวิชา	ระดับการศึกษา		
		ป.ตรี	ป.โท	ป.เอก
8.	หลักสูตรปรัชญาดุษฎีบัณฑิต สาขาวิชาการบัญชี สาขาวิชาการจัดการ สาขาวิชาการจัดการตลาด สาขาวิชาการจัดการเทคโนโลยีสารสนเทศธุรกิจ	}		3 ปี ครึ่ง
รวม 8 หลักสูตร (22 สาขาวิชา)				

	ศูนย์ภายนอก	ป.ตรี	ป.โท	ป.เอก
	หลักสูตรบัญชีบัณฑิต (ศูนย์นครราชสีมา) สาขาวิชาการบัญชี	2 ปี		

ข้อมูล ณ วันที่ 26 มีนาคม 2557 (ศูนย์นครราชสีมา ปีรับสมัครนักศึกษา ปีการศึกษา 2557)

4.6 จำนวนนิสิต

ที่	ชื่อหลักสูตร (ระดับปริญญาตรี 4 ปี)	จำนวนนิสิต (คน)								รวม
		ภาคปกติ				ภาคพิเศษ (เทียบเข้า 2ปี ต่อเนื่อง)				
		ปี 1	ปี 2	ปี 3	ปี 4	ปี 1	ปี 2	ปี 3	ปี 4	
1.	หลักสูตรบัญชีบัณฑิต สาขาวิชาบัญชีบัณฑิต	963	561	430	44	389	478	25	-	2890
2.	หลักสูตรบริหารธุรกิจบัณฑิต									
	สาขาวิชาการตลาด	207	106	96	33	29	21	1	-	493
	สาขาวิชาการจัดการ	671	364	330	115	110	164	2	1	1758
	สาขาวิชาคอมพิวเตอร์ธุรกิจ	254	180	124	49	68	118	5	4	802
	สาขาวิชาการจัดการ	19	4	0	1					24
	พาณิชย์อิเล็กทรอนิกส์									
	สาขาวิชาธุรกิจระหว่าง ประเทศ (นานาชาติ)	51	20	16	2					89

ที่	ชื่อหลักสูตร (ระดับปริญญาตรี 4 ปี)	จำนวนนิสิต (คน)								รวม
		ภาคปกติ				ภาคพิเศษ (เทียบเข้า 2ปี ต่อเนื่อง)				
		ปี 1	ปี 2	ปี 3	ปี 4	ปี 1	ปี 2	ปี 3	ปี 4	
	สาขาการจัดการทรัพยากร มนุษย์	75	30	23	13					141
	สาขาวิชาการบริหาร การเงิน	324	224	145	19					712
	สาขาวิชาเทคโนโลยี สารสนเทศธุรกิจ	34	12	24	6					76
	สาขาวิชาการจัดการ ประกอบการ	51	22	21	3					97
3.	หลักสูตรเศรษฐศาสตร์บัณฑิต สาขาวิชาเศรษฐศาสตร์ ธุรกิจ	180	103	77	9					363
	รวม	2,829	1,626	1,286	294	596	781	33	5	7,450

ข้อมูล ณ วันที่ 24 เมษายน 2557

นิสิตระดับปริญญาโท

ที่	ชื่อหลักสูตร (ระดับปริญญาโท)	จำนวนนิสิต (คน)								รวม
		ภาคปกติ				ภาคพิเศษ				
		ปี 1	ปี 2	ปี 3	ปี 4	ปี 1	ปี 2	ปี 3	ปี 4	
1.	หลักสูตรบัญชีมหาบัณฑิต สาขาวิชาบัญชีบัณฑิต	20	16	-	-	32	30	-	-	98
	สาขาการสอบบัญชีและการ ตรวจสอบภายใน	2	2	-	-	-	-	-	-	4
	สาขาระบบสารสนเทศ ทางการบัญชี	6	2	-	-	-	-	-	-	8
2.	หลักสูตรการจัดการ มหาบัณฑิต	2	5	-	-	7	12	-	-	26

ที่	ชื่อหลักสูตร (ระดับปริญญาโท)	จำนวนนิสิต (คน)								รวม
		ภาคปกติ				ภาคพิเศษ				
		ปี 1	ปี 2	ปี 3	ปี 4	ปี 1	ปี 2	ปี 3	ปี 4	
	สาขาวิชาการจัดการ									
3.	หลักสูตรบริหารธุรกิจบัณฑิต									
	สาขาวิชาการจัดการตลาด	20	15	-	-	9	7	-	-	51
	สาขาวิชาการจัดการ เชิงกลยุทธ์	10	10	-	-	10	5	-	-	35
	สาขาวิชาการจัดการ เทคโนโลยีสารสนเทศทาง ธุรกิจ	6	2	-	-	1	-	-	-	9
4.	หลักสูตรเศรษฐศาสตร์ มหาบัณฑิต									
	สาขาเศรษฐศาสตร์ธุรกิจ	17	14	-	-	11	-	-	-	42
	รวม	83	66			70	54			273

ข้อมูล ณ วันที่ 15 พฤษภาคม 2557

นิสิตระดับปริญญาเอก

ที่	ชื่อหลักสูตร ระดับปริญญาเอก	จำนวนนิสิต (คน)								รวม
		ภาคปกติ				ภาคพิเศษ				
		ปี 1	ปี 2	ปี 3	ปี 4	ปี 1	ปี 2	ปี 3	ปี 4	
1.	หลักสูตรปรัชญาดุษฎีบัณฑิต									
	สาขาวิชาการบัญชี	14	11	9	-	-	-	-	-	34
	สาขาวิชาการจัดการ	6	6	6	-	-	-	-	-	18
	สาขาวิชาการจัดการ การตลาด	7	6	9	-	-	-	-	-	22
	รวม	27	23	24			-	-	-	74

ข้อมูล ณ วันที่ 15 พฤษภาคม 2557

4.7 จำนวนอาจารย์และบุคลากร

1) จำนวนอาจารย์ (คน)

วุฒิการศึกษา	อยู่ปฏิบัติงานจริง	ลาศึกษาต่อ	รวม	ตำแหน่งทางวิชาการ			รวม
				ศ.	รศ.	ผศ.	
ปริญญาตรี	1	-	1	-	-	-	-
ปริญญาโท	77.5	29	106.5	-	2	5	7
ปริญญาเอก	69	-	69	-	1	11	12
รวม	147.5	29	147.5	0	3	16	19

ที่มา : งานบุคลากร ข้อมูล ณ วันที่ 25 มีนาคม 2557

2) จำนวนบุคลากร (คน)

วุฒิการศึกษา	ผู้เชี่ยวชาญ	ข้าราชการ	พนักงาน	ลูกจ้างประจำ	ลูกจ้างชั่วคราว	รวม
ต่ำกว่าปริญญาตรี	-	-	-	-	9	9
ปริญญาตรี	-	-	33	-	5	5
ปริญญาโท	-	2	11	-	-	-
ปริญญาเอก	-	-	-	-	-	0
รวม	0	2	44	0	14	60

ที่มา : งานบุคลากร ข้อมูล ณ วันที่ 25 มีนาคม 2557

4.8 ข้อมูลพื้นฐานโดยย่อเกี่ยวกับงบประมาณ (ข้อมูลปีงบประมาณ 2556)

หมวดรายจ่าย	งบประมาณแผ่นดิน		งบประมาณเงินรายได้		รวมทั้งสิ้น	
	จำนวน	ร้อยละ	จำนวน	ร้อยละ	จำนวน	ร้อยละ
1. งบดำเนินการ	-	-	-	-	-	-
1.1 เงินเดือน สาย ก	-	-	-	-	-	-
1.2 เงินเดือน สาย ข	-	-	-	-	-	-

คณะกรรมการบัญชีและการจัดการ มหาวิทยาลัยมหาสารคาม

1.3 เงินเดือน สาย ค	-	-	-	-	-	-
1.4 เงินเดือนพนักงานราชการ	5,522,500	52.23	-	-	5,522,500	2.28
1.5 เงินเดือนพนักงาน มหาวิทยาลัย	-	-	-	-	-	-
1.6 เงินเดือนค่าจ้างประจำ	-	-	52,240,000	22.51	52,240,000	21.53
1.7 ค่าจ้างชั่วคราว	-	-	1,414,080	0.61	1,414,080	0.58
1.8 ค่าตอบแทน ใช้สอยวัสดุ	5,050,200	47.77	90,695,300	39.08	95,745,500	39.46
1.9 ค่าสาธารณูปโภค	-	-	350,000	0.15	350,000	0.14
1.10 เงินอุดหนุน	-	-	75,834,770	32.68	75,834,770	31.25
1.11 รายจ่ายอื่นๆ	-	-	5,000,000	2.15	5,000,000	2.06
1.12 งบกลาง	-	-	1,698,650	0.73	1,698,650	0.70
2. งบลงทุน	-	-	-	-	-	-
2.1 ครุภัณฑ์ + ที่ดินและ สิ่งก่อสร้าง	-	-	4,839,000	2.09	4,839,000	1.99
รวมงบดำเนินการ + งบลงทุน	10,572,700	100.00	232,071,800	100.00	242,644,500	100.00

4.9 เอกลักษณ์หรือวัฒนธรรมของหน่วยงาน

คณะกรรมการบัญชีและการจัดการ ยึดมั่นในความเป็นมืออาชีพ (Professionalism) มีสัมพันธภาพที่ดี (Relationship) สร้างสรรค์นวัตกรรม (Innovation) มุ่งมั่นทุ่มเทในการทำงานอย่างมีความสุข (Devotion) และมีคุณธรรม จริยธรรมในการประกอบวิชาชีพ (Ethics)

4.10 ตารางแสดงผลการปรับปรุงตามข้อเสนอแนะของผลการประเมินปีที่ผ่านมา

(เปรียบเทียบผลการดำเนินงานตามแผนพัฒนาคุณภาพ Improvement Plan)

ที่	กิจกรรมโครงการที่ระบุตามแผนพัฒนาคุณภาพฯ	สรุปผลการดำเนินงานที่แสดงถึงการพัฒนาคุณภาพการศึกษา	ปัญหา/อุปสรรค
1. ปรัชญา ปณิธาน วัตถุประสงค์และแผนการดำเนินงาน			
1	การดำเนินการปรับปรุงแผนกลยุทธ์ 5 ปี (2557-2561)	คณะฯ ดำเนินการปรับปรุงแผนกลยุทธ์ 5 ปี (2557-2561) ผ่านการประชุมคณะกรรมการประจำคณะ เมื่อวันที่ 6 ธันวาคม 2556	-
2. การผลิตบัณฑิต			
1	การสื่อสารผ่าน face book สื่อสิ่งพิมพ์ และกิจกรรมสำคัญของคณะฯ เกี่ยวกับการเป็นสถาบันชั้นนำของประเทศ	คณะฯ มีการสื่อสารผ่าน face book สื่อสิ่งพิมพ์ และกิจกรรมสำคัญของคณะฯ เกี่ยวกับการเป็นสถาบันชั้นนำของประเทศ ในการสร้าง face book ขึ้น https://www.facebook.com/mbsmsu1	-
2	การให้ทุนอุดหนุนงานวิจัย อาจารย์ปริญญาเอก แบบมุ่งเป้าหมายสู่การยื่นขอตำแหน่งทางวิชาการ 100,000 บาท/เรื่อง	คณะฯ ให้ทุนอุดหนุนงานวิจัยอาจารย์ปริญญาเอก แบบมุ่งเป้าหมายสู่การยื่นขอตำแหน่งทางวิชาการ 100,000 บาท/เรื่อง จำนวน 11 เรื่องในปีงบประมาณ พ.ศ. 2556	-
3	การให้ทุนอาจารย์ปริญญาโทสำหรับการศึกษาต่อ	การให้ทุนอาจารย์ปริญญาโทสำหรับการศึกษาต่อจำนวน 35 คน	-
4	การกำกับติดตามการเรียนของอาจารย์ระดับปริญญาเอกให้สำเร็จการศึกษาในระยะเวลาที่กำหนด	คณะฯ กำกับติดตามการเรียนของอาจารย์ระดับปริญญาเอกให้สำเร็จการศึกษาในระยะเวลาที่กำหนด	-
5	การกำหนดเป้าหมายเชิง	คณะฯ กำหนดเป้าหมายเชิงปริมาณ	-

ร.ก.	กิจกรรมโครงการที่ระบุตามแผนพัฒนาคุณภาพฯ	สรุปผลการดำเนินงานที่แสดงถึงการพัฒนาคุณภาพการศึกษา	ปัญหา/อุปสรรค
	ปริมาณ อาจารย์ในคณะฯ จะต้องยื่นขอตำแหน่งทางวิชาการมากกว่า 5 คนต่อปี	อาจารย์ในคณะฯ จะต้องยื่นขอตำแหน่งทางวิชาการมากกว่า 5 คนต่อปี ได้แก่ 1) ดร.กัญญาณัฐ รัตนประภาธรรม 2) ดร.กัญญมน วิทยาภูมิ 3) ดร.พรทิพย์ ชุ่มเมืองปัก 4) ดร.จุลสุขดา ศิริสม 5) ดร.พรภัส สุวรรณรัตน์ 6) ผศ.ดร.สุบรรณ เอี่ยมวิจารณ์ และมีคณาจารย์ที่ครบรอบยื่นขอตำแหน่งทางวิชาการ จำนวน 55 คน	
6	การผลิตตำราาร่วมกันของแต่ละสาขาวิชา	คณะฯ มีการผลิตตำราาร่วมกันของแต่ละสาขาวิชา ได้แก่ สาขาวิชาการบัญชี การบริหารการเงิน คอมพิวเตอร์ธุรกิจ การจัดการ	-
7	การกำกับติดตามเร่งรัดอาจารย์ที่ครบกำหนดยื่นขอตำแหน่งทางวิชาการ	คณะฯ มีการกำกับติดตามเร่งรัดอาจารย์ที่ครบกำหนดยื่นขอตำแหน่งทางวิชาการ ตามหนังสือศธ.0530.1 (5)/ว 1500 การแจ้งเตือนอาจารย์ที่ครบกำหนดขอตำแหน่งทางวิชาการและการกำกับติดตาม	-
8	การส่งเสริมเครือข่ายความร่วมมือในการรับสมัครงานนิสิตชั้นปีสุดท้าย	คณะฯ ส่งเสริมเครือข่ายความร่วมมือในการรับสมัครงานนิสิตชั้นปีสุดท้าย ได้แก่	-
9	การจัดประชุมกำกับติดตามอาจารย์ที่ครบยื่นขอตำแหน่งทางวิชาการให้เร่งดำเนินการและกำหนดมาตรการลงโทษที่ชัดเจน	คณะฯ ประชุมกำกับติดตามอาจารย์ที่ครบยื่นขอตำแหน่งทางวิชาการให้เร่งดำเนินการและกำหนดมาตรการลงโทษที่ชัดเจน	-
10	อาจารย์ลาศึกษาต่อระดับปริญญาเอกจำนวน 35 คน	คณะฯ มีอาจารย์ลาศึกษาต่อระดับปริญญาเอกจำนวน 35 คน ในประเทศ	-

ร.ที่	กิจกรรมโครงการที่ระบุตามแผนพัฒนาคุณภาพฯ	สรุปผลการดำเนินงานที่แสดงถึงการพัฒนาคุณภาพการศึกษา	ปัญหา/อุปสรรค
	ในประเทศและต่างประเทศ	และต่างประเทศ	
11	ให้ทุนอุดหนุนการผลิตผลงานวิจัยเพื่อขอตำแหน่งทางวิชาการและพัฒนาองค์ความรู้	คณะฯ ให้ทุนอุดหนุนการผลิตผลงานวิจัยเพื่อขอตำแหน่งทางวิชาการและพัฒนาองค์ความรู้ จำนวน 16 เรื่อง จำนวนเงิน 850,000 บาท	-
3. กิจกรรมการพัฒนานักศึกษา			
1	การจัดกิจกรรม MBS Festival 2014	คณะฯ จัดกิจกรรม MBS Festival 2014 เมื่อวันที่ 23-25 มกราคม 2557	-
2	การส่งเสริมการจัดกิจกรรม 1 ชมรม 1 กิจกรรม	คณะฯ ส่งเสริมการจัดกิจกรรม 1 ชมรม 1 กิจกรรม ได้แก่ ชมรม Bizcomp Club ปี 2556 จัดโครงการ ComBiz Games ชมรม Accounting Club จัดโครงการติวบัญชีเพื่อน้อง ชมรม Marketing Club จัดโครงการก้าวแรกสู่สังเวียนการตลาด เป็นต้น	-
3	การจัดกิจกรรมสร้างความสัมพันธ์นิสิตผ่านเครือข่ายความร่วมมือในประเทศและต่างประเทศ	คณะฯ จัดกิจกรรมสร้างความสัมพันธ์นิสิตผ่านเครือข่ายความร่วมมือในประเทศและต่างประเทศ ได้แก่ คณะกรรมการบัญชีและการจัดการมหาวิทยาลัยมหาสารคาม ร่วมกับ Universiti Tenaga Nasional Malaysia (UNITEN) จัดโครงการ UNITEN - MBS Students Integration and Thai Cultural Experiences เมื่อวันที่ 5 พฤศจิกายน 2556 และโครงการ Spring School ซึ่งโครงการนี้จัดขึ้นเพื่อเสริมสร้างทักษะและพัฒนาศักยภาพ	-

ร.ก.	กิจกรรมโครงการที่ระบุตามแผนพัฒนาคุณภาพฯ	สรุปผลการดำเนินงานที่แสดงถึงการพัฒนาคุณภาพการศึกษา	ปัญหา/อุปสรรค
		<p>นิติตระดับปริญญาตรีสู่สากลภายใต้กรอบความร่วมมือ ระหว่างคณะกรรมการบัญชีและการจัดการ มหาวิทยาลัยมหาสารคาม และ Montpellier Business School ประเทศฝรั่งเศส ในการส่งนิติตระดับปริญญาตรี (4ปี) และนิติตระดับปริญญาตรี (เทียบเข้า) จำนวน 11 คนของคณะกรรมการบัญชีและการจัดการ เข้าร่วมโครงการ Spring School ระหว่างวันที่ 12 พฤษภาคม – 1 มิถุนายน 2556</p>	
4	<p>การส่งเสริมให้นิติตที่ทำชื่อเสียงให้กับคณะไปศึกษาดูงานในต่างประเทศ</p>	<p>คณะฯ ส่งเสริมให้นิติตที่ทำชื่อเสียงให้กับคณะไปศึกษาดูงานในต่างประเทศ ได้แก่ โครงการ UNITEN - MBS Students Integration and Thai Cultural Experiences</p>	-
5	<p>การส่งเสริมนิติตเข้าร่วมกิจกรรมภายในและภายนอกคณะ</p>	<p>คณะฯ ส่งเสริมนิติตเข้าร่วมกิจกรรมภายในและภายนอกคณะ ได้แก่ โครงการ MBS Festival 2014 และโครงการร่วมกับมหาวิทยาลัยมหาสารคามผ่านกิจกรรมสโมสรนิติต</p>	-
4. การวิจัย			
1	<p>การจัดทำรายงานการประชุมเพื่อกำกับติดตามแผนการวิจัยประจำปีงบประมาณ พ.ศ. 2556 เสนอต่อคณะกรรมการบริหารงานวิจัย</p>	<p>คณะฯ จัดทำรายงานการประชุมเพื่อกำกับติดตามแผนการวิจัยประจำปีงบประมาณ พ.ศ. 2556 เสนอต่อคณะกรรมการบริหารงานวิจัย</p>	-
2	<p>การจัดทำ Focus Group สำหรับอาจารย์ที่ขอเงินทุนวิจัย</p>	<p>คณะฯ จัดทำ Focus Group สำหรับอาจารย์ที่ขอเงินทุนวิจัยไปแล้วไม่</p>	-

ร.ก.	กิจกรรมโครงการที่ระบุตามแผนพัฒนาคุณภาพฯ	สรุปผลการดำเนินงานที่แสดงถึงการพัฒนาคุณภาพการศึกษา	ปัญหา/อุปสรรค
	ไปแล้วไม่สามารถดำเนินงานวิจัยให้แล้วเสร็จ เพื่อสรุปประเด็นปัญหาและหาแนวทางแก้ไขต่อไป	สามารถดำเนินงานวิจัยให้แล้วเสร็จ เพื่อสรุปประเด็นปัญหาและหาแนวทางแก้ไขต่อไป ได้แก่ โครงการสัมมนา เรื่อง การเพิ่มศักยภาพด้านการวิจัยและจรรยาบรรณของนักวิจัย	
3	การกำหนดในสัญญาทุนให้อาจารย์ส่งเคราะห์งานวิจัยและมีหนังสือรับรองงานวิจัยสู่การนำไปใช้ประโยชน์ งดสุดท้าย	คณะฯ กำหนดในสัญญาทุนให้อาจารย์ส่งเคราะห์งานวิจัยและมีหนังสือรับรองงานวิจัยสู่การนำไปใช้ประโยชน์งวดสุดท้าย ได้แก่ 1) การเพิ่มประสิทธิภาพของงานวิจัยของอาจารย์มหาวิทยาลัยด้วยโครงการบริการ วิชาการภายนอกในรูปแบบความร่วมมือสามฝ่าย 2) กลยุทธ์ด้านความคิดสร้างสรรค์ของผู้ประกอบการของธุรกิจขนาดกลางและขนาดย่อมในประเทศไทย	-
4	กำหนดในสัญญาการรับทุนผู้รับทุนจะต้องดำเนินการตีพิมพ์ในฐานข้อมูลที่ได้รับการยอมรับ	คณะฯ กำหนดในสัญญาการรับทุนผู้รับทุนจะต้องดำเนินการตีพิมพ์ในฐานข้อมูลที่ได้รับการยอมรับ	-
5	เผยแพร่ฐานข้อมูลการตีพิมพ์ให้กับอาจารย์ภายในคณะฯ รับทราบอย่างทั่วถึง	คณะฯ เผยแพร่ฐานข้อมูลการตีพิมพ์ให้กับอาจารย์ภายในคณะฯ รับทราบอย่างทั่วถึง	-
6	ออกแบบฟอร์มการรับรองผลงานวิจัยอย่างง่ายให้อาจารย์นำไปให้สถานประกอบการที่ขอความอนุเคราะห์งานวิจัยของอาจารย์ หรือจากประชากรกลุ่มตัวอย่างในการทำงานวิจัย	คณะฯ ออกแบบฟอร์มการรับรองผลงานวิจัยอย่างง่ายให้อาจารย์นำไปให้สถานประกอบการที่ขอความอนุเคราะห์งานวิจัยของอาจารย์ หรือจากประชากรกลุ่มตัวอย่างในการทำงานวิจัย โดยใช้แบบฟอร์มการรับรองผลงานวิจัยสู่การนำไปใช้	-

ร.ที่	กิจกรรมโครงการที่ระบุตามแผนพัฒนาคุณภาพฯ	สรุปผลการดำเนินงานที่แสดงถึงการพัฒนาคุณภาพการศึกษา	ปัญหา/อุปสรรค
		ประโยชน์	
5. การบริการทางวิชาการแก่สังคม			
1	โครงการ การจัดการความรู้ด้านการบูรณาการ การจัดการเรียนการสอน การบริการวิชาการ ทำนุบำรุงศิลปวัฒนธรรมและกิจกรรมนิสิต	<p>คณะฯ มีการจัดโครงการ การจัดการความรู้ด้านการบูรณาการ การจัดการเรียนการสอน การบริการวิชาการ ทำนุบำรุงศิลปวัฒนธรรมและกิจกรรมนิสิต</p> <p>หลากหลายกิจกรรม ได้แก่ 1)โครงการระบบบัญชีสำหรับธุรกิจชุมชน เพื่อเสริมสร้างเศรษฐกิจเข้มแข็ง ตำบลกุตุรัง อำเภอกุตุรัง จังหวัดมหาสารคาม</p> <p>2) โครงการพัฒนาการจัดการความรู้ของศูนย์บำบัดทุกข์ สร้างสุขภาพชุมชนตำบลวังแสง</p> <p>3) โครงการธนาคารข้าวชุมชนบ้านหินปูน ตำบลเขว้าใหญ่ อำเภอกันทรวิชัย จังหวัดมหาสารคาม ปีที่ 2</p> <p>4) โครงการจัดการประกอบธุรกิจเลี้ยงปลาและพัฒนาการสร้างมูลค่าเพิ่มของการเลี้ยงปลาน้ำจืดในกระชังเพื่อเสริมสร้างหมู่บ้านเศรษฐกิจเข้มแข็งชุมชนยั่งยืนชุมชนบ้านหินปูน ตำบลเขว้าใหญ่ อำเภอกันทรวิชัย จังหวัดมหาสารคาม</p> <p>5) โครงการการศึกษาบริบทชุมชนเพื่อวางแผนการตลาดและการสร้างมูลค่าเพิ่มให้แก่ธุรกิจเลี้ยงปลาน้ำจืดในกระชัง ของชุมชนบ้านหินปูน จังหวัดมหาสารคาม</p>	-
2	การนำกรณีศึกษาการ	คณะฯ มีการนำกรณีศึกษาการ	-

ร.ก.	กิจกรรมโครงการที่ระบุตามแผนพัฒนาคุณภาพฯ	สรุปผลการดำเนินงานที่แสดงถึงการพัฒนาคุณภาพการศึกษา	ปัญหา/อุปสรรค
	ประเมินผลสำเร็จของการบูรณาการมาแลกเปลี่ยนเรียนรู้กับโครงการ การจัดการความรู้ด้านการบูรณาการ การจัดการเรียนการสอน การบริการวิชาการ ทำนุบำรุงศิลปวัฒนธรรมและกิจกรรมนิสิต	ประเมินผลสำเร็จของการบูรณาการมาแลกเปลี่ยนเรียนรู้กับโครงการ การจัดการความรู้ด้านการบูรณาการ การจัดการเรียนการสอน การบริการวิชาการ ทำนุบำรุงศิลปวัฒนธรรมและกิจกรรมนิสิต แลกเปลี่ยนเรียนรู้ในวาระการประชุมอาจารย์ผู้ประสานงานสาขาวิชา และมีการยกตัวอย่างมคอ3 มคอ 5 ในการบูรณาการสู่การเรียนการสอนและการวิจัย	
3	กำหนดให้อาจารย์นำความรู้จากการบริการวิชาการมาเขียนไว้ใน มคอ.3 หรือกิจกรรมพัฒนาศักยภาพนิสิตในชั้นเรียน	คณะฯ กำหนดให้อาจารย์นำความรู้จากการบริการวิชาการมาเขียนไว้ใน มคอ.3 หรือกิจกรรมพัฒนาศักยภาพนิสิตในชั้นเรียนการพานิสิตลงพื้นที่บริการชุมชนและสังคมในรายวิชาที่ทำ การสอน ได้แก่ โครงการหนึ่งหลักสูตรหนึ่งชุมชน โครงการบริการวิชาการภายนอก	-
6. การทำนุบำรุงศิลปะและวัฒนธรรม			
1	บันทึกข้อความ การส่งเสริมให้บุคลากรคณะกรรมการบัญชีและการจัดการดำเนินกิจกรรมตามกระบวนการ PDCA ตามแบบฟอร์มที่กำหนด	คณะฯ จัดทำบันทึกข้อความ การส่งเสริมให้บุคลากรคณะกรรมการบัญชีและการจัดการดำเนินกิจกรรมตามกระบวนการ PDCA ตามแบบฟอร์มที่กำหนด	-
7. การบริหารและการจัดการ			
1	โครงการ ส่งเสริมบุคลากรที่ทำชื่อเสียงให้กับองค์กรไปศึกษาดูงานต่างประเทศ	คณะฯ ได้จัดโครงการ ส่งเสริมบุคลากรที่ทำชื่อเสียงให้กับองค์กรไปศึกษาดูงานต่างประเทศ	-
2	โครงการ การแข่งขันกีฬา	คณะฯ ได้จัดโครงการ การแข่งขันกีฬา	-

ร.ที่	กิจกรรมโครงการที่ระบุตามแผนพัฒนาคุณภาพฯ	สรุปผลการดำเนินงานที่แสดงถึงการพัฒนาคุณภาพการศึกษา	ปัญหา/อุปสรรค
	10 คณะประจำปี	10 คณะประจำปี	
3	โครงการสัมมนาบุคลากรประจำปี	คณะฯ ได้จัดโครงการสัมมนาบุคลากรประจำปี 2557	-
4	โครงการการจัดกิจกรรมปีใหม่ประจำปี	คณะฯ ได้จัดโครงการการจัดกิจกรรมปีใหม่ประจำปี 2556	-
5	โครงการตรวจสอบคุณภาพประจำปี	คณะฯ ได้จัดโครงการตรวจสอบคุณภาพประจำปี 2556	-
6	มหาวิทยาลัยมหาสารคามปรับปรุงตามคำแนะนำคณะกรรมการตรวจประเมินระบบสารสนเทศให้ค่าคะแนนเต็ม 5	มหาวิทยาลัยมหาสารคามได้ดำเนินการปรับปรุงตามคำแนะนำคณะกรรมการตรวจประเมินระบบสารสนเทศให้ค่าคะแนนเต็ม 5	-
7	มหาวิทยาลัยมหาสารคามควรแจ้งเกณฑ์การประเมินหรือประกาศหลักเกณฑ์การประเมินตำแหน่งคณบดีหรือผู้บริหารรับทราบก่อนล่วงหน้า	มหาวิทยาลัยมหาสารคาม มีการแจ้งเกณฑ์การประเมิน หรือประกาศหลักเกณฑ์การประเมินตำแหน่งคณบดีหรือผู้บริหารรับทราบก่อนล่วงหน้าในการประชุมการประเมินผลคณบดีฯ ปีงบประมาณ 2556	-
8. การเงินและงบประมาณ			
1	การประชุม แลกเปลี่ยนเรียนรู้การทำงานกับงานการเงินและพัสดุมหาวิทยาลัยมหาสารคาม	มีการจัดประชุม แลกเปลี่ยนเรียนรู้การทำงานกับงานการเงินและพัสดุกับหน่วยงานต่างๆ ของคณะฯ	-
2	การประชุม แลกเปลี่ยนเรียนรู้การทำงานกับหน่วยงานตรวจสอบภายใน มหาวิทยาลัยมหาสารคาม	มีการประชุม แลกเปลี่ยนเรียนรู้การทำงานกับหน่วยงานตรวจสอบภายใน มหาวิทยาลัยมหาสารคาม	-
3	การจัดทำคู่มือการปฏิบัติงานด้านการบัญชี 2556	มีการดำเนินการจัดทำคู่มือการปฏิบัติงานด้านการบัญชี 2556	
9. ระบบและกลไกการประกันคุณภาพ			

ที่	กิจกรรมโครงการที่ระบุตาม แผนพัฒนาคุณภาพฯ	สรุปผลการดำเนินงานที่แสดงถึง การพัฒนาคุณภาพการศึกษา	ปัญหา/อุปสรรค
1	การจัดกิจกรรมประกันคุณภาพ สัจจรตามสำนักฯ ศูนย์ฯ เพื่อ เสริมสร้างการทำงานประกัน คุณภาพสู่งานประจำปกติ	การถ่ายทอดประกันคุณภาพต่อ บุคลากรสายสนับสนุนทุกฝ่ายงานฯ	-
10. อัตลักษณ์ของหน่วยงาน			
1	การบูรณาการค่านิยมร่วม (PRIDE) กับการจัดกิจกรรมใน แผน Positioning สาขาวิชา	มีการบูรณาการการค่านิยมร่วม (PRIDE) กับการจัดกิจกรรมในแผน Positioning สาขาวิชา ได้แก่ โครงการ MBS Festival 2014	-

ส่วนที่ 3

วิธีการประเมิน

1. การวางแผนและการประเมิน

- การเตรียมการและการวางแผนก่อนการตรวจเยี่ยม
- การดำเนินการระหว่างตรวจเยี่ยม (ศึกษาเอกสาร/เยี่ยมชมสภาพจริง / สัมภาษณ์ผู้มีส่วนได้ส่วนเสีย)
- การดำเนินการตรวจเยี่ยม

2. วิธีการตรวจสอบความถูกต้องน่าเชื่อถือของข้อมูล ตัวอย่าง เช่น

- คณะกรรมการประเมินคุณภาพภายในพิจารณาผลการดำเนินงานตามที่มหาวิทยาลัยเตรียมข้อมูล เอกสารหลักฐาน ตามองค์ประกอบและตัวบ่งชี้ทั้งในส่วนของคุณเชิงปริมาณ เช่น common data set และข้อมูลเชิงคุณภาพ เช่น กระบวนการและกิจกรรมการดำเนินงานที่สื่อให้คณะกรรมการตรวจประเมินเห็นภาพการดำเนินงาน
- คณะกรรมการประเมินคุณภาพภายในสุ่มตรวจเยี่ยมหน่วยงานภายในมหาวิทยาลัย มหาสารคาม และสัมภาษณ์ผู้รับผิดชอบการดำเนินงานประกันคุณภาพภายในตามองค์ประกอบและตัวบ่งชี้ ตลอดจนสัมภาษณ์ผู้มีส่วนได้ส่วนเสีย เช่น นายอำเภอกันทรวิชัย นายองค์การบริหารส่วนตำบลท่านขออนาย ผู้อำนวยการโรงเรียนท่า ขอนยางพิทยาคม ประธานคณะกรรมการส่งเสริมกิจการมหาวิทยาลัย ผู้แทนผู้ประกอบการ/ผู้ใช้บัณฑิต ศิษย์เก่าและศิษย์ปัจจุบัน เป็นต้น
- คณะกรรมการประเมินคุณภาพภายในเปิดโอกาสให้บุคลากรทุกระดับใน คณะการบัญชีและการจัดการ มหาวิทยาลัยมหาสารคามได้อภิปราย ชักถาม แสดงความคิดเห็นเพื่อสร้างความกระจ่างในการดำเนินงานของหน่วยงานในทุกประเด็น เพื่อความเข้าใจที่ถูกต้องของบุคลากร

หมายเหตุ : ให้คณะกรรมการรายงานตามการดำเนินการประเมินจริง

ส่วนที่ 4

ผลการประเมินรายตัวบ่งชี้

คณะกรรมการประเมินคุณภาพการศึกษาภายในทำการศึกษาข้อมูลและตรวจสอบเอกสารหลักฐานผลการดำเนินงานของคณะกรรมการบัญชีและการจัดการ มหาวิทยาลัยมหาสารคามตามองค์ประกอบตัวบ่งชี้และเกณฑ์การประเมินคุณภาพภายใน ที่กำหนดเฉพาะสถานบันที่เน้นการผลิตบัณฑิตระดับปริญญาตรี (กลุ่ม ข) บูรณาการร่วมกับตัวบ่งชี้ของ สมศ และอัตลักษณ์ของหน่วยงาน ซึ่งประกอบด้วย 10 องค์ประกอบ 39 ตัวบ่งชี้ ตามคู่มือการประกันคุณภาพการศึกษาภายใน งบประมาณปีการศึกษา 2555 มหาวิทยาลัยมหาสารคาม

ผลการประเมินคุณภาพการศึกษาคณะกรรมการบัญชีและการจัดการ มหาวิทยาลัยมหาสารคาม ในภาพรวม พบว่า ค่าคะแนนที่ได้ เท่ากับ 4.74 คะแนน (จากคะแนนเต็ม 5 คะแนน) ได้คุณภาพระดับดีมากซึ่ง เท่ากับคณะกรรมการบัญชีและการจัดการ มหาวิทยาลัยมหาสารคามประเมินตนเอง คือ 4.74 คะแนน (จากคะแนนเต็ม 5 คะแนน) และเมื่อพิจารณาผลการดำเนินงานรายตัวบ่งชี้ พบว่า ตัวบ่งชี้ที่มีผลการดำเนินงานระดับดีมาก (5 คะแนน) จำนวน 29 ตัวบ่งชี้ (ร้อยละ 80.56) ดังนี้

- ตัวบ่งชี้ที่ 1.1 (ชื่อตัวบ่งชี้) กระบวนการพัฒนาแผน
- ตัวบ่งชี้ที่ 2.1 (ชื่อตัวบ่งชี้) ระบบและกลไกการพัฒนาและบริหารหลักสูตร
- ตัวบ่งชี้ที่ 2.2 (ชื่อตัวบ่งชี้) อาจารย์ประจำที่มีวุฒิปริญญาเอก
- ตัวบ่งชี้ที่ 2.4 (ชื่อตัวบ่งชี้) ระบบการพัฒนาคณาจารย์และบุคลากรสายสนับสนุน
- ตัวบ่งชี้ที่ 2.6 (ชื่อตัวบ่งชี้) ระบบและกลไกการจัดการเรียนการสอน
- ตัวบ่งชี้ที่ 2.7 (ชื่อตัวบ่งชี้) ระบบและกลไกการพัฒนาสัมฤทธิ์ผลการเรียนตามคุณลักษณะของบัณฑิต
- ตัวบ่งชี้ที่ 2.8 (ชื่อตัวบ่งชี้) ระดับความสำเร็จของการเสริมสร้างคุณธรรมจริยธรรมที่จัดให้กับนิสิต
- ตัวบ่งชี้ที่ 2.11 (ชื่อตัวบ่งชี้) ผลงานของผู้สำเร็จการศึกษาระดับปริญญาโทที่ได้รับการตีพิมพ์หรือเผยแพร่
- ตัวบ่งชี้ที่ 2.12 (ชื่อตัวบ่งชี้) ผลงานของผู้สำเร็จการศึกษาระดับปริญญาเอกที่ได้รับการตีพิมพ์หรือเผยแพร่
- ตัวบ่งชี้ที่ 3.1 (ชื่อตัวบ่งชี้) ระบบและกลไกการให้คำปรึกษาและบริการด้านข้อมูลข่าวสาร
- ตัวบ่งชี้ที่ 3.2 (ชื่อตัวบ่งชี้) ระบบและกลไกการส่งเสริมกิจกรรมนิสิต

ตัวบ่งชี้ที่	4.1	(ชื่อตัวบ่งชี้)	ระบบและกลไกการพัฒนางานวิจัยหรืองานสร้างสรรค์
ตัวบ่งชี้ที่	4.2	(ชื่อตัวบ่งชี้)	ระบบและกลไกการจัดการความรู้จากงานวิจัยหรืองานสร้างสรรค์
ตัวบ่งชี้ที่	4.3	(ชื่อตัวบ่งชี้)	เงินสนับสนุนงานวิจัยหรืองานสร้างสรรค์ต่อจำนวนอาจารย์ประจำและนักวิจัยประจำ
ตัวบ่งชี้ที่	4.4	(ชื่อตัวบ่งชี้)	งานวิจัยหรืองานสร้างสรรค์ที่ได้รับการตีพิมพ์เผยแพร่
ตัวบ่งชี้ที่	4.5	(ชื่อตัวบ่งชี้)	งานวิจัยที่นำไปใช้ประโยชน์
ตัวบ่งชี้ที่	5.1	(ชื่อตัวบ่งชี้)	ระบบและกลไกการบริการทางวิชาการแก่สังคม
ตัวบ่งชี้ที่	5.2	(ชื่อตัวบ่งชี้)	กระบวนการบริการทางวิชาการให้เกิดประโยชน์ต่อสังคม
ตัวบ่งชี้ที่	5.3	(ชื่อตัวบ่งชี้)	ผลการนำความรู้และประสบการณ์จากการให้บริการวิชาการมาใช้ในการพัฒนาการเรียนการสอนและ/หรือการวิจัย
ตัวบ่งชี้ที่	5.4	(ชื่อตัวบ่งชี้)	ผลการเรียนรู้และเสริมสร้างความเข้มแข็งของชุมชนหรือองค์กรภายนอก
ตัวบ่งชี้ที่	6.1	(ชื่อตัวบ่งชี้)	ระบบและกลไกการทำนุบำรุงศิลปะและวัฒนธรรม
ตัวบ่งชี้ที่	6.2	(ชื่อตัวบ่งชี้)	การส่งเสริมและสนับสนุนด้านศิลปะและวัฒนธรรม
ตัวบ่งชี้ที่	6.3	(ชื่อตัวบ่งชี้)	การพัฒนาสุนทรียภาพในมิติทางศิลปะและวัฒนธรรม
ตัวบ่งชี้ที่	7.1	(ชื่อตัวบ่งชี้)	ภาวะผู้นำของคณะกรรมการประจำคณะและผู้บริหารทุกระดับของคณะ
ตัวบ่งชี้ที่	7.2	(ชื่อตัวบ่งชี้)	การพัฒนาสถาบันสู่สถาบันเรียนรู้
ตัวบ่งชี้ที่	7.4	(ชื่อตัวบ่งชี้)	ระบบบริหารความเสี่ยง
ตัวบ่งชี้ที่	8.1	(ชื่อตัวบ่งชี้)	ระบบและกลไกการเงินและงบประมาณ
ตัวบ่งชี้ที่	9.1	(ชื่อตัวบ่งชี้)	ระบบและกลไกการประกันคุณภาพการศึกษาภายใน
ตัวบ่งชี้ที่	10.1	(ชื่อตัวบ่งชี้)	ระดับความสำเร็จของการพัฒนาและส่งเสริมกลไกในการปฏิบัติตามค่านิยมร่วมของคณะฯ

ตัวบ่งชี้ที่มีผลการดำเนินงานอยู่ในระดับที่ต้องปรับปรุงและต้องปรับปรุงเร่งด่วน (ต่ำกว่า 5 คะแนน แต่มากกว่า 3.00 คะแนน) จำนวน 5 ตัวบ่งชี้ (ร้อยละ 13.89) ดังนี้

ตัวบ่งชี้ที่	2.9	(ชื่อตัวบ่งชี้)	บัณฑิตปริญญาตรีที่ได้งานทำหรือประกอบอาชีพอิสระภายใน 1 ปี
ตัวบ่งชี้ที่	2.10	(ชื่อตัวบ่งชี้)	คุณภาพของบัณฑิตปริญญาตรี โท และเอกตามกรอบมาตรฐานคุณวุฒิอุดมศึกษาแห่งชาติ
ตัวบ่งชี้ที่	4.6	(ชื่อตัวบ่งชี้)	ผลงานวิชาการที่ได้รับการรับรองคุณภาพ

- ตัวบ่งชี้ที่ 7.6 (ชื่อตัวบ่งชี้) การปฏิบัติตามบทบาทหน้าที่ของผู้บริหารสถาบัน
- ตัวบ่งชี้ที่ 9.2 (ชื่อตัวบ่งชี้) ผลประเมินการประกันคุณภาพภายในรับรองโดยต้นสังกัด
- ตัวบ่งชี้ที่มีผลการดำเนินงานอยู่ในระดับที่ต้องปรับปรุงและต้องปรับปรุงเร่งด่วน (ต่ำกว่า 3 คะแนน) จำนวน 2 ตัวบ่งชี้ (ร้อยละ 5.56) ดังนี้
- ตัวบ่งชี้ที่ 2.3 (ชื่อตัวบ่งชี้) อาจารย์ประจำที่ดำรงตำแหน่งทางวิชาการ
- ตัวบ่งชี้ที่ 2.13 (ชื่อตัวบ่งชี้) การพัฒนาคณาจารย์

(รายละเอียดตามตาราง ป .1 ผลการประเมินรายตัวบ่งชี้ของสำนักงานคณะกรรมการการอุดมศึกษา)

ตาราง ป. 1 ผลการประเมินรายตัวบ่งชี้คณะกรรมการบัญชีและการจัดการ มหาวิทยาลัยมหาสารคาม

ตัวบ่งชี้คุณภาพ	เป้าหมาย	ผลการดำเนินงาน		การบรรลุ เป้าหมาย (✓ = บรรลุ , × = ไม่บรรลุ)	คะแนนประเมิน	ข้อที่ได้คะแนน	หมายเหตุ/ เหตุผลของการประเมินที่ต่างจากที่ ระบุใน SAR
		ตัวตั้ง	ผลลัพธ์(% หรือ สัดส่วน)				
		ตัวหาร					
ตัวบ่งชี้ที่ 1.1 (สกอ)	8 ข้อ	1-8 ข้อ		✓	5.00	ข้อที่ 1-8	
ตัวบ่งชี้ที่ 2.1 (สกอ)	5 ข้อ	5 ข้อ		✓	5.00	ข้อที่ 1-5	
ตัวบ่งชี้ที่ 2.2 (สกอ)	ร้อยละ 30	69 x100	46.78	✓	5.00		
		147.5					
ตัวบ่งชี้ที่ 2.3 (สกอ)	ร้อยละ 60	19.0x100	12.88	×	1.07		
		147.5					
ตัวบ่งชี้ที่ 2.4 (สกอ)	7 ข้อ	7 ข้อ		✓	5.00	ข้อที่ 1-7	
ตัวบ่งชี้ที่ 2.5 (สกอ)	7 ข้อ	7 ข้อ		✓	5.00	ข้อที่ 1-7	
ตัวบ่งชี้ที่ 2.6 (สกอ)	7 ข้อ	7 ข้อ		✓	5.00	ข้อที่ 1-7	

ตัวบ่งชี้คุณภาพ	เป้าหมาย	ผลการดำเนินงาน		การบรรลุ เป้าหมาย (✓ = บรรลุ , × = ไม่บรรลุ)	คะแนนประเมิน	ข้อที่ได้คะแนน	หมายเหตุ/ เหตุผลของการประเมินที่ต่างจากที่ ระบุใน SAR
		ตัวตั้ง	ผลลัพธ์(% หรือ สัดส่วน)				
		ตัวหาร					
ตัวบ่งชี้ที่ 2.7 (สกอ)	5 ข้อ	5 ข้อ		✓	5.00	ข้อที่ 1-5	
ตัวบ่งชี้ที่ 2.8 (สกอ)	5 ข้อ	5 ข้อ		✓	5.00	ข้อที่ 1-5	
ตัวบ่งชี้ที่ 2.9 (สมศ1)	ร้อยละ	75.3	3.77	×	3.77		
	80	100					
ตัวบ่งชี้ที่ 2.10 (สมศ2)	ค่าเฉลี่ย 4	ค่าเฉลี่ย 4.15		✓	4.15		
ตัวบ่งชี้ที่ 2.11 (สมศ3)	ร้อยละ	52.75	70.33	✓	5.00		
	25	75					
ตัวบ่งชี้ที่ 2.12 (สมศ4)	ร้อยละ	12	75	✓	5.00		
	50	16					
ตัวบ่งชี้ที่ 2.13 (สมศ14)	ดัชนี	525	3.56	×	2.97		
	คุณภาพ 5.00	147.50					
ตัวบ่งชี้ที่ 3.1 (สกอ)	7 ข้อ	7 ข้อ		✓	5.00	ข้อที่ 1-7	

ตัวบ่งชี้คุณภาพ	เป้าหมาย	ผลการดำเนินงาน		การบรรลุเป้าหมาย (✓ = บรรลุ , × = ไม่บรรลุ)	คะแนนประเมิน	ข้อที่ได้คะแนน	หมายเหตุ/ เหตุผลของการประเมินที่ต่างจากที่ ระบุใน SAR
		ตัวตั้ง	ผลลัพธ์(% หรือ สัดส่วน)				
		ตัวหาร					
ตัวบ่งชี้ที่ 3.2 (สกอ)	6 ข้อ	6 ข้อ		✓	5.00	ข้อที่ 1-6	
ตัวบ่งชี้ที่ 4.1 (สกอ)	8 ข้อ	8 ข้อ		✓	5.00	ข้อที่ 1-8	
ตัวบ่งชี้ที่ 4.2 (สกอ)	5 ข้อ	5 ข้อ		✓	5.00	ข้อที่ 1-5	
ตัวบ่งชี้ที่ 4.3 (สกอ)	25,000 บาทต่อ คน	5,928,500	50,029.54	✓	5.00		
		118.50					
ตัวบ่งชี้ที่ 4.4 (สมศ5)	ร้อยละ 20	21.36	21.36	✓	5.00		
		100					
ตัวบ่งชี้ที่ 4.5 (สมศ6)	ร้อยละ 20	33	22.37	✓	5.00		
		148					
ตัวบ่งชี้ที่ 4.6 (สมศ7)	ร้อยละ 10	6.95	6.95	✓	3.48		
		10.0					
ตัวบ่งชี้ที่ 5.1 (สกอ)	5 ข้อ	5 ข้อ		✓	5.00	ข้อที่ 1-5	

ตัวบ่งชี้คุณภาพ	เป้าหมาย	ผลการดำเนินงาน		การบรรลุเป้าหมาย (✓ = บรรลุ , × = ไม่บรรลุ)	คะแนนประเมิน	ข้อที่ได้คะแนน	หมายเหตุ/ เหตุผลของการประเมินที่ต่างจากที่ ระบุใน SAR
		ตัวตั้ง	ผลลัพธ์(% หรือ สัดส่วน)				
		ตัวหาร					
ตัวบ่งชี้ที่ 5.2 (สกอ)	5 ข้อ	5 ข้อ		✓	5.00	ข้อที่ 1-5	
ตัวบ่งชี้ที่ 5.3 (สมศ8)	ร้อยละ 30	ร้อยละ 100		✓	5.00		
ตัวบ่งชี้ที่ 5.4 (สมศ9)	5 ข้อ	5 ข้อ		✓	5.00	ข้อที่ 1-5	
ตัวบ่งชี้ที่ 6.1 (สกอ)	5 ข้อ	5 ข้อ		✓	5.00	ข้อที่ 1-5	
ตัวบ่งชี้ที่ 6.2 (สมศ10)	5 ข้อ	5 ข้อ		✓	5.00	ข้อที่ 1-5	
ตัวบ่งชี้ที่ 6.3 (สมศ11)	5 ข้อ	5 ข้อ		✓	5.00	ข้อที่ 1-5	
ตัวบ่งชี้ที่ 7.1 (สกอ)	7 ข้อ	7 ข้อ		✓	5.00	ข้อที่ 1-7	
ตัวบ่งชี้ที่ 7.2 (สกอ)	5 ข้อ	5 ข้อ		✓	5.00	ข้อที่ 1-5	

ตัวบ่งชี้คุณภาพ	เป้าหมาย	ผลการดำเนินงาน		การบรรลุ เป้าหมาย (✓ = บรรลุ , × = ไม่บรรลุ)	คะแนนประเมิน	ข้อที่ได้คะแนน	หมายเหตุ/ เหตุผลของการประเมินที่ต่างจากที่ ระบุใน SAR
		ตัวตั้ง	ผลลัพธ์(% หรือ สัดส่วน)				
		ตัวหาร					
ตัวบ่งชี้ที่ 7.3 (สกอ)	5 ข้อ		5 ข้อ	✓	5.00	ข้อที่ 1-5	
ตัวบ่งชี้ที่ 7.4 (สกอ)	6 ข้อ		6 ข้อ	✓	5.00	ข้อที่ 1-6	
ตัวบ่งชี้ที่ 7.5 (สมศ12)		คณะวิชาไม่ต้องรับการประเมิน					
ตัวบ่งชี้ที่ 7.6 (สมศ13)	ค่าเฉลี่ย 5.00		ค่าเฉลี่ย 4.81	✓	4.81		
ตัวบ่งชี้ที่ 8.1 (สกอ)	7 ข้อ		7 ข้อ	✓	5.00	ข้อที่ 1-7	
ตัวบ่งชี้ที่ 9.1 (สกอ)	9 ข้อ		9 ข้อ	✓	5.00	ข้อที่ 1-9	
ตัวบ่งชี้ที่ 9.2 (สมศ15)	คะแนน 4.81		คะแนน 4.81	✓	4.81		นำคะแนนที่ได้จาก 23 ตัวบ่งชี้ของ สกอ. มาเฉลี่ยและบันทึกไว้
ตัวบ่งชี้ที่ 10.1 อัตลักษณ์ของ	5 ข้อ		5 ข้อ	✓	5.00	ข้อที่ 1-5	

ตัวบ่งชี้คุณภาพ	เป้าหมาย	ผลการดำเนินงาน		การบรรลุ เป้าหมาย (✓ = บรรลุ , × = ไม่บรรลุ)	คะแนนประเมิน	ข้อที่ได้คะแนน	หมายเหตุ/ เหตุผลของการประเมินที่ต่างจากที่ ระบุใน SAR
		ตัวตั้ง	ผลลัพธ์(% หรือ สัดส่วน)				
		ตัวหาร					
หน่วยงาน							
คะแนนเฉลี่ยผลการประเมินคุณภาพตัวบ่งชี้ของ สกอ. (24 ตัวบ่งชี้)					4.83		
คะแนนเฉลี่ยผลการประเมินคุณภาพภายในตัวบ่งชี้ สกอ.+สมศ. รวม 36 ตัวบ่งชี้ (ไม่รวม 9.2)					4.73		ไม่นำตัวบ่งชี้ 9.2 (สมศ15 มาคำนวณ)
คะแนนเฉลี่ยผลการประเมินตัวบ่งชี้ สกอ. สมศ. และมมส. รวม 37 ตัวบ่งชี้ (ไม่รวม 9.2)					4.74		ไม่นำตัวบ่งชี้ 9.2 (สมศ15 มาคำนวณ)

ส่วนที่ 5

ผลการประเมินตามองค์ประกอบคุณภาพและมาตรฐานที่เกี่ยวข้อง

ตาราง ป. 2 ผลการประเมินตามองค์ประกอบคุณภาพ

องค์ประกอบคุณภาพ	ปัจจัยนำเข้า	กระบวนการ	ผลผลิต	เฉลี่ย	
				คะแนน	ระดับคุณภาพ
องค์ประกอบที่ 1 ปรัชญา ปณิธาน วัตถุประสงค์ และแผนดำเนินการ	-	5.00	-	5.00	ดีมาก
องค์ประกอบที่ 2 การผลิตบัณฑิต	3.69	5.00	4.31	4.38	ดี
องค์ประกอบที่ 3 กิจกรรมการพัฒนา นิสิต	-	5.00	-	5.00	ดีมาก
องค์ประกอบที่ 4 การวิจัย	5.00	5.00	4.49	4.75	ดีมาก
องค์ประกอบที่ 5 การบริการทางวิชาการ แก่สังคม	-	5.00	5.00	5.00	ดีมาก
องค์ประกอบที่ 6 การทำนุบำรุงศิลปะและ วัฒนธรรม	-	5.00	5.00	5.00	ดีมาก
องค์ประกอบที่ 7 การบริหารและจัดการ	-	5.00	4.81	4.96	ดีมาก
องค์ประกอบที่ 8 การเงินและงบประมาณ	-	5.00	-	5.00	ดีมาก
องค์ประกอบที่ 9 ระบบและกลไกการ ประกันคุณภาพ	-	5.00	-	5.00	ดีมาก
องค์ประกอบที่ 10 อัตลักษณ์ มหาวิทยาลัยมหาสารคาม	-	-	5.00	5.00	ดีมาก
เฉลี่ยภาพรวม	4.02	5.00	4.61	4.74	ดีมาก
ระดับคุณภาพ	ดี	ดีมาก	ดีมาก	ดีมาก	

หมายเหตุ: การคำนวณคะแนนเฉลี่ยตัวบ่งชี้ สมศ. และคะแนนเฉลี่ยรวม ไม่นำตัวบ่งชี้ 9.2 (สมศ15 มาคำนวณ)

ข้อสรุปตามองค์ประกอบคุณภาพ

ผลการประเมินโดยรวม ค่าคะแนน 4.72 ระดับดีมาก เมื่อแยกรายด้านโดยเรียงลำดับจากค่ามากไปหาน้อย ได้แก่ องค์ประกอบที่ 1 ปรัชญา ปณิธาน วัตถุประสงค์ และแผนดำเนินการ องค์ประกอบที่ 3 กิจกรรมการพัฒนานิสิต องค์ประกอบที่ 5 การบริการทางวิชาการแก่สังคม องค์ประกอบที่ 6 การทำนุบำรุงศิลปะและวัฒนธรรม องค์ประกอบที่ 8 การเงินและงบประมาณ องค์ประกอบที่ 9 ระบบและกลไกการประกันคุณภาพ องค์ประกอบที่ 10 อัตลักษณ์มหาวิทยาลัยมหาสารคาม ค่าคะแนน 5.00 ระดับดีมาก องค์ประกอบที่ 7 การบริหารและการจัดการ ค่าคะแนน 4.95 ระดับดีมาก องค์ประกอบที่ 4 การวิจัย ค่าคะแนน 4.75 ระดับดีมาก และองค์ประกอบที่ 2 การผลิตบัณฑิต ค่าคะแนน 4.33 ระดับดี

ตาราง ป. 3 ผลการประเมินตามมาตรฐานการอุดมศึกษา

องค์ประกอบคุณภาพ	ปัจจัยนำเข้า	กระบวนการ	ผลผลิต	เฉลี่ย	
				คะแนน	ระดับคุณภาพ
มาตรฐานที่ 1 ด้านคุณภาพบัณฑิต	-	-	4.58	4.58	ดีมาก
มาตรฐานที่ 2 ด้านการบริหารจัดการการอุดมศึกษา ก ด้านธรรมาภิบาลของการบริหารการอุดมศึกษา	-	5.00	4.81	4.98	ดีมาก
ข ด้านพันธกิจของการบริหารการอุดมศึกษา	4.02	5.00	4.66	4.69	ดีมาก
มาตรฐานที่ 3 ด้านการสร้างและพัฒนาสังคมฐานความรู้และสังคมแห่งการเรียนรู้	-	5.00	4.49	4.70	ดีมาก
เฉลี่ยภาพรวม	4.02	5.00	4.61	4.74	ดีมาก
ระดับคุณภาพ	ดี	ดีมาก	ดีมาก	ดีมาก	

หมายเหตุ: การคำนวณคะแนนเฉลี่ยตัวบ่งชี้ สมศ. และคะแนนเฉลี่ยรวม ไม่นำตัวบ่งชี้ 9.2 (สมศ15 มาคำนวณ)

ข้อสรุปตามมาตรฐานอุดมศึกษา

ผลการประเมินโดยรวม ค่าคะแนน 4.72 ระดับดีมาก เมื่อแยกรายด้านโดยเรียงลำดับจากค่ามากไปหาน้อย ได้แก่ มาตรฐานที่ 2 ก ค่าคะแนน 4.97 ระดับดีมาก มาตรฐานที่ 3 ค่าคะแนน 4.70 ระดับดีมาก มาตรฐานที่ 2 ข ค่าคะแนน 4.67 ระดับดีมาก และมาตรฐานที่ 1 ค่าคะแนน 4.58 ระดับดีมาก

ตาราง ป. 4 ผลการประเมินตามมุมมองด้านบริหารจัดการ

องค์ประกอบคุณภาพ	ปัจจัยนำเข้า	กระบวนการ	ผลผลิต	เฉลี่ย	
				คะแนน	ระดับคุณภาพ
1. ด้านนิสิตและผู้มีส่วนได้ส่วนเสีย	-	5.00	4.70	4.84	ดีมาก
2. ด้านกระบวนการภายใน	5.00	5.00	4.95	4.99	ดีมาก
3. ด้านการเงิน	5.00	5.00	-	5.00	ดีมาก
4. ด้านบุคลากรและการเรียนรู้และนวัตกรรม	3.04	5.00	4.11	4.06	ดี
เฉลี่ยภาพรวม	4.02	5.00	4.61	4.74	ดีมาก
ระดับคุณภาพ	ดี	ดีมาก	ดีมาก	ดีมาก	

หมายเหตุ: การคำนวณคะแนนเฉลี่ยตัวบ่งชี้ สมศ. และคะแนนเฉลี่ยรวม ไม่นำตัวบ่งชี้ 9.2 (สมศ15 มาคำนวณ)

ข้อสรุปตามมุมมองการบริหารจัดการ

ผลการประเมินโดยรวม ค่าคะแนน 4.72 ระดับดีมาก เมื่อแยกรายโดยเรียงลำดับจากค่ามากไปหาน้อย ได้แก่ ด้านการเงิน ค่าคะแนน 5.00 ระดับดีมาก ด้านบริหารจัดการ ค่าคะแนน 4.97 ระดับดีมาก ด้านกระบวนการภายใน ค่าคะแนน 4.98ระดับดีมาก ด้านนิสิตและผู้มีส่วนได้ส่วนเสีย ค่าคะแนน 4.84 ระดับดีมาก และด้านบุคลากรการการเรียนรู้ และนวัตกรรม ค่าคะแนน 4.06 ระดับดี

ตาราง ป. 5 ผลการประเมินตามมาตรฐานสถาบันอุดมศึกษา

องค์ประกอบคุณภาพ	ปัจจัย นำเข้า	กระบวนการ	ผลผลิต	เฉลี่ย	
				คะแนน	ระดับ คุณภาพ
1. มาตรฐานด้านศักยภาพและความพร้อม ในการจัดการศึกษา	3.69	5.00	3.89	4.59	ดีมาก
1) ด้านกายภาพ	5.00	-	-	5.00	ดีมาก
2) ด้านวิชาการ	3.04	5.00	2.97	4.01	ดี
3) ด้านการเงิน	-	5.00	-	5.00	ดีมาก
4) ด้านการบริหารจัดการ	-	5.00	4.81	4.97	ดีมาก
2. มาตรฐานด้านการดำเนินการตามภารกิจ ของสถาบันอุดมศึกษา	5.00	5.00	4.72	4.83	ดีมาก
1) ด้านการผลิตบัณฑิต	-	5.00	4.58	4.74	ดีมาก
2) ด้านการวิจัย	5.00	5.00	4.49	4.75	ดีมาก
3) ด้านการให้บริการทางวิชาการแก่ สังคม	-	5.00	5.00	5.00	ดีมาก
4) ด้านการทำนุบำรุงศิลปะและ วัฒนธรรม	-	5.00	5.00	5.00	ดีมาก
เฉลี่ยภาพรวม	4.02	5.00	4.61	4.74	ดีมาก
ระดับคุณภาพ	ดี	ดีมาก	ดีมาก	ดีมาก	

หมายเหตุ: การคำนวณคะแนนเฉลี่ยตัวบ่งชี้ สมศ. และคะแนนเฉลี่ยรวม ไม่นำตัวบ่งชี้ 9.2

(สมศ 15 มาคำนวณ)

ข้อสรุปตามมาตรฐานสถาบันอุดมศึกษา

ผลการประเมินโดยรวม ค่าคะแนน 4.72 ระดับดีมาก เมื่อแยกรายด้านโดยเรียงลำดับจากค่ามากไปหาน้อย ได้แก่ ด้านมาตรฐานที่ 1 ด้านศักยภาพและความพร้อมในการจัดการศึกษา ด้านการเงิน ค่าคะแนน 5.00 ระดับดีมาก ด้านบริหารจัดการ ค่าคะแนน 4.97 ระดับดีมาก เมื่อแยกรายด้านโดยเรียงลำดับจากค่ามากไปหาน้อย มาตรฐานที่ 2 ด้านการดำเนินการตามภารกิจของสถาบันอุดมศึกษา ด้านการให้บริการวิชาการแก่สังคม ค่าคะแนน 5.00 ระดับดีมาก ด้านการทำนุบำรุงศิลปะและวัฒนธรรม ค่าคะแนน 5.00 ระดับดีมาก ด้านการวิจัย ค่าคะแนน 4.75 ระดับดีมาก ด้านการผลิตบัณฑิต ค่าคะแนน 4.74 ระดับดีมาก

ส่วนที่ 6

จุดเด่นและข้อเสนอแนะ

จุดเด่นและข้อเสนอแนะในภาพรวม

1. จุดเด่น

- 1.1 คณะฯ มีการถ่ายทอดแผนกลยุทธ์ แผนปฏิบัติการประจำปีที่ชัดเจน
- 1.2 อาจารย์และบุคลากรในคณะทุกท่านตระหนักในบทบาทหน้าที่ที่ให้ความร่วมมือในการทำงานของคณะทุกเรื่องด้วยความเต็มใจ
- 1.3 การพัฒนาระบบสารสนเทศสนับสนุนการเรียนการสอนและการบริหารจัดการโดยนักศึกษาชั้นปีที่ 4 ของสาขาคอมพิวเตอร์ธุรกิจและอาจารย์ผู้ควบคุมโครงการที่สามารถสนับสนุนการดำเนินงานของคณะได้จริง
- 1.4 มีการบูรณาการโครงการกิจกรรมพัฒนานักศึกษาโดยดำเนินการแบบยั่งยืนบางโครงการ
- 1.5 คณะฯ มีระบบและกลไกชัดเจนและได้รับการสนับสนุนด้านงบประมาณอย่างต่อเนื่อง
- 1.6 คณะฯ สามารถหาหัวข้อวิจัยที่เป็นประโยชน์ต่อชุมชน และพัฒนาได้อย่างยั่งยืน
- 1.7 โครงการเด่นของการทำนุบำรุงศิลปวัฒนธรรม คือ โครงการธรรมศิลป์
- 1.8 ผู้บริหารมีความมุ่งมั่นและมีวิสัยทัศน์กว้างไกลที่จะพัฒนาคณะฯ ให้เป็น 1 ใน 5 ของ Business Schools ชั้นนำในประเทศไทย
- 1.9 ผู้บริหารคณาจารย์และบุคลากรของคณะรวมทั้งนิสิตของคณะให้ความร่วมมือในการประกันคุณภาพอย่างดี
- 1.10 คณะฯ กำหนดค่านิยมองค์กรที่มีความแตกต่างและชัดเจนเหมาะสมกับวิสัยทัศน์ของคณะฯ

2. ข้อสังเกตและข้อเสนอแนะ

- 2.1 แผนการจัดกิจกรรมพัฒนานิสิต ควรระบุกิจกรรมตามหมวดผลการเรียนรู้ตามกรอบมาตรฐานคุณวุฒิระดับอุดมศึกษาแห่งชาติ (TQF) เสริมสร้างความชัดเจนในการจัดกิจกรรม 5 ด้าน
- 2.2 งานวิจัยในห้องเรียนยังไม่หลากหลายและยังไม่สามารถเผยแพร่สู่สาธารณชนได้
- 2.3 ควรเสริมสร้างฝักใฝ่วิจัยที่มีผลการวิจัยในการส่งเสริมพัฒนาชุมชนให้มีคุณภาพชีวิตที่ดีขึ้นให้หลากหลายครอบคลุมมากขึ้น

2. จุดเด่นและข้อเสนอแนะรายองค์ประกอบ

องค์ประกอบที่ 1 ปรัชญา ปณิธานวัตถุประสงค์ และแผนการดำเนินการ

จุดแข็ง	แนวทางเสริม
1. มีการถ่ายทอดแผนกลยุทธ์และแผนปฏิบัติราชการประจำปีแก่บุคลากรอย่างต่อเนื่องเป็นประจำ	-
จุดที่ควรพัฒนา	ข้อเสนอแนะในการปรับปรุง
-	-

องค์ประกอบที่ 2 การผลิตบัณฑิต

จุดแข็ง	แนวทางเสริม
1. อาจารย์และบุคลากรในคณะทุกท่านตระหนักในบทบาทหน้าที่ให้ความร่วมมือในการทำงานของคณะทุกเรื่องด้วยความเต็มใจ 2. มีการพัฒนาระบบสารสนเทศสนับสนุนการเรียนการสอนและการบริหารจัดการโดยนักศึกษาชั้นปีที่ 4 ของสาขาคอมพิวเตอร์ธุรกิจ และอาจารย์ผู้ควบคุมโครงการที่สามารถสนับสนุนการดำเนินงานของคณะได้จริง	1. ควรชี้แจงทำความเข้าใจ กับคณาจารย์และบุคลากร เมื่อการเปลี่ยนแปลงทุกครั้ง 2. ควรดำเนินการให้ครอบคลุมทุกภารกิจของคณะ 3. ควรดำเนินการต่อเนื่องทุกปี
จุดที่ควรพัฒนา	ข้อเสนอแนะในการปรับปรุง
-	-

หมายเหตุ :

1. กรณีผลการประเมินตัวบ่งชี้หรือองค์ประกอบที่มีคะแนนตั้งแต่ 4.51 ระดับคุณภาพดีมาก คณะกรรมการควรควรมีจุดแข็งและแนวทางเสริม

2. กรณีผลประเมินตัวบ่งชี้หรือองค์ประกอบที่มีคะแนนต่ำกว่า 3.51 ระดับคุณภาพระดับคุณภาพพอใช้ ต้องปรับปรุง และต้องปรับปรุงเร่งด่วน คณะกรรมการควรมีข้อเสนอแนะในจุดที่ควรพัฒนาปรับปรุง

องค์ประกอบที่ 3 กิจกรรมการพัฒนานิสิต

จุดแข็ง	แนวทางเสริม
1. มีการบูรณาการโครงการกิจกรรมพัฒนานักศึกษาโดยดำเนินการแบบยั่งยืนบางโครงการ	
จุดที่ควรพัฒนา	ข้อเสนอแนะในการปรับปรุง
1. แผนการจัดกิจกรรมพัฒนานิสิตที่ส่งเสริมผลการเรียนรู้ตามกรอบมาตรฐานคุณวุฒิระดับอุดมศึกษาแห่งชาติ ยังไม่ชัดเจนทั้ง 5 ด้าน	1. ควรปรับปรุงแผนการจัดกิจกรรมพัฒนานิสิตตามกรอบมาตรฐานคุณวุฒิระดับอุดมศึกษาแห่งชาติ (TQF) ให้ชัดเจนแต่ละด้าน

องค์ประกอบที่ 4 การวิจัย

จุดแข็ง	แนวทางเสริม
1. คณะฯ มีระบบการกลไกชัดเจนและได้รับการสนับสนุนด้านงบประมาณอย่างต่อเนื่อง	1. ควรมีการสร้างนักวิจัยรุ่นใหม่ให้มากขึ้นและจำนวนเพิ่มขึ้น
จุดที่ควรพัฒนา	ข้อเสนอแนะในการปรับปรุง
1. งานวิจัยในห้องเรียนยังไม่หลากหลายและยังไม่สามารถเผยแพร่สู่สาธารณชน	1. เพิ่มมาตรฐานให้งานวิจัยในห้องเรียนมีคุณค่ามากขึ้น

หมายเหตุ :

1. กรณีผลการประเมินตัวบ่งชี้หรือองค์ประกอบที่มีคะแนนตั้งแต่ 4.51 ระดับคุณภาพดีมาก คณะกรรมการควรควรมีจุดแข็งและแนวทางเสริม

2. กรณีผลประเมินตัวบ่งชี้หรือองค์ประกอบที่มีคะแนนต่ำกว่า 3.51 ระดับคุณภาพระดับคุณภาพพอใช้ ต้องปรับปรุง และต้องปรับปรุงเร่งด่วน คณะกรรมการควรมีข้อเสนอแนะในจุดที่ควรพัฒนาปรับปรุง

องค์ประกอบที่ 5 การบริการวิชาการแก่สังคม

จุดแข็ง	แนวทางเสริม
1. คณะฯ สามารถหาหัวข้อวิจัยที่เป็นประโยชน์ต่อชุมชน และพัฒนาได้อย่างยั่งยืน	1. ควรต่อยอดการวิจัย การบริการวิชาการสังคมให้หลากหลายมากขึ้น และให้มีการดำเนินการอย่างยั่งยืน
จุดที่ควรพัฒนา	ข้อเสนอแนะในการปรับปรุง
1. ควรเสริมสร้าง ฝึกรักวิจัยที่มีผลการวิจัยในการส่งเสริม พัฒนาชุมชนให้มีคุณภาพชีวิตที่ดีขึ้นให้หลากหลายครอบคลุมมากขึ้น	-

องค์ประกอบที่ 6 การทำนุบำรุงศิลปะและวัฒนธรรม

จุดแข็ง	แนวทางเสริม
1. โครงการเด่นของการทำนุบำรุงศิลปวัฒนธรรมคือ โครงการธรรมศิลป์	1. ควรให้นักศึกษาได้เข้าร่วมโครงการบ่อยครั้งกว่านี้
จุดที่ควรพัฒนา	ข้อเสนอแนะในการปรับปรุง
-	-

หมายเหตุ :

1. กรณีผลการประเมินตัวบ่งชี้หรือองค์ประกอบที่มีคะแนนตั้งแต่ 4.51 ระดับคุณภาพดีมาก คณะกรรมการควรควรมีจุดแข็งและแนวทางเสริม

2. กรณีผลประเมินตัวบ่งชี้หรือองค์ประกอบที่มีคะแนนต่ำกว่า 3.51 ระดับคุณภาพระดับคุณภาพพอใช้ ต้องปรับปรุง และต้องปรับปรุงเร่งด่วน คณะกรรมการควรมีข้อเสนอแนะในจุดที่ควรพัฒนาปรับปรุง

องค์ประกอบที่ 7 การบริหารและการจัดการ

จุดแข็ง	แนวทางเสริม
1. ผู้บริหารมีความมุ่งมั่นและมีวิสัยทัศน์กว้างไกลที่จะพัฒนาคณะฯ ให้เป็น 1 ใน 5 ของ Business Schools ชั้นนำในประเทศไทย 2. มีการวิเคราะห์ความเสี่ยงขององค์กรด้านการรับสมัครนิสิต	1. ควรดำเนินการจัดการความรู้ (KM) ของคณะฯ ให้ครบถ้วนทุกชั้นตอน
จุดที่ควรพัฒนา	ข้อเสนอแนะในการปรับปรุง
-	-

องค์ประกอบที่ 8 การเงินและงบประมาณ

จุดแข็ง	แนวทางเสริม
-	-
จุดที่ควรพัฒนา	ข้อเสนอแนะในการปรับปรุง
-	-

หมายเหตุ :

- กรณีผลการประเมินตัวบ่งชี้หรือองค์ประกอบที่มีคะแนนตั้งแต่ 4.51 ระดับคุณภาพดีมาก คณะกรรมการควรควรมีจุดแข็งและแนวทางเสริม
- กรณีผลประเมินตัวบ่งชี้หรือองค์ประกอบที่มีคะแนนต่ำกว่า 3.51 ระดับคุณภาพระดับคุณภาพพอใช้ ต้องปรับปรุง และต้องปรับปรุงเร่งด่วน คณะกรรมการควรมีข้อเสนอแนะในจุดที่ควรพัฒนาปรับปรุง

องค์ประกอบที่ 9 ระบบและกลไกการประกันคุณภาพ

จุดแข็ง	แนวทางเสริม
1. ผู้บริหารคณาจารย์และบุคลากรของคณะ รวมทั้งนิสิตของคณะให้ความร่วมมือในการประกันคุณภาพอย่างดี	-
จุดที่ควรพัฒนา	ข้อเสนอแนะในการปรับปรุง
-	-

องค์ประกอบที่ 10 อัตลักษณ์ของหน่วยงาน

จุดแข็ง	แนวทางเสริม
1. คณะฯ กำหนดค่านิยมองค์กรที่มีความแตกต่างและชัดเจนเหมาะสมกับวิสัยทัศน์ของคณะฯ	1. ควรสร้างเครื่องมือที่มีคุณภาพในการตรวจสอบผลการพัฒนาค่านิยมองค์กรให้นิสิต เพื่อนำข้อมูลไปพัฒนาการดำเนินงานของคณะฯ ต่อไป
จุดที่ควรพัฒนา	ข้อเสนอแนะในการปรับปรุง
-	-

หมายเหตุ :

- กรณีผลการประเมินตัวบ่งชี้หรือองค์ประกอบที่มีคะแนนตั้งแต่ 4.51 ระดับคุณภาพดีมาก คณะกรรมการควรมีจุดแข็งและแนวทางเสริม
- กรณีผลประเมินตัวบ่งชี้หรือองค์ประกอบที่มีคะแนนต่ำกว่า 3.51 ระดับคุณภาพระดับคุณภาพพอใช้ ต้องปรับปรุง และต้องปรับปรุงเร่งด่วน คณะกรรมการควรมีข้อเสนอแนะในจุดที่ควรพัฒนา ปรับ

3. วิธีปฏิบัติที่ดี / นวัตกรรม

คณะกรรมการบัญชีและการจัดการ มหาวิทยาลัยมหาสารคาม มีนวัตกรรมด้านการพัฒนาระบบและกลไกการประกันคุณภาพของคณะฯ เป็นอย่างดี มีการจัดทำแผนทิศทางระบบและกลไกการประกันคุณภาพการศึกษาที่ชัดเจน ผู้บริหารมีส่วนร่วมในการบริหารจัดการระบบและกลไกการประกันคุณภาพการศึกษาอย่างชัดเจน มีการประชุมกำกับติดตามอย่างต่อเนื่องในวาระการประชุมคณะกรรมการบริหารคณะ และมีหน่วยงานภายใน และภายนอกมาศึกษาดูงานด้านระบบและกลไกการประกันคุณภาพเป็นประจำทุกปี รวมถึงมหาวิทยาลัยมหาสารคาม มีการนำแบบฟอร์มของระบบ ISO 9001:2008 ไปปรับใช้เพื่อกำกับติดตามผลการฝึกอบรม แล้วนำองค์ความรู้ไปบูรณาการสู่การเรียนการสอนและการวิจัยของตนเองต่อไป และมหาวิทยาลัยมหาสารคามได้เชิญผู้บริหารและบุคลากรด้านการประกันคุณภาพไป Show & Share Best Practices อย่างต่อเนื่องในเวทีการแลกเปลี่ยนเรียนรู้ในระดับมหาวิทยาลัยมหาสารคาม โดยมีการจัดกิจกรรมสอดคล้องกับแผนกลยุทธ์ดังนี้

1) ด้านการมุ่งเน้นการเรียนการสอนที่เป็นเลิศ (Excellent Learning and Teachings) ได้แก่ 1)โครงการปฐมนิเทศ 2)โครงการไหว้ครู 3)โครงการเสริมสร้างทักษะด้านการปฏิบัติงานตรวจสอบบัญชีสหกรณ์ สำหรับนิสิตหลักสูตรบัญชีบัณฑิต 4) โครงการสัมมนาทางวิชาการแนวทางการเพิ่มทักษะในการศึกษาสานสัมพันธ์พี่น้องระดับปริญญาเอกรุ่นที่ 6-9 5)โครงการเตรียมความพร้อมก่อนสำเร็จการศึกษา และชี้แนะเส้นทางอาชีพสำหรับคนไอที ครั้งที่ 4

2) ด้านการส่งเสริมกิจกรรมการวิจัยที่ดีที่สุด (Best Research Activities) ได้แก่ 1) โครงการจัดการประชุมสัมมนาวิชาการนานาชาติ IABE -2013 Bangkok-Summer Conference

3) ด้านการส่งเสริมพัฒนาศักยภาพนิสิตที่โดดเด่น (Outstanding Student Development) ได้แก่ 1) การบัญชีและการจัดการ มหาวิทยาลัยมหาสารคาม ร่วมกับ บริษัท เจริญโภคภัณฑ์อาหาร จำกัด (มหาชน) ใช้สถานที่คณะกรรมการบัญชีและการจัดการ มหาวิทยาลัยมหาสารคาม จัดกิจกรรมแนะนำบริษัท เจริญโภคภัณฑ์อาหาร จำกัด (มหาชน) และสัมภาษณ์นิสิตชั้นปีที่ 4 เพื่อพิจารณาเข้าทำงาน 2) โครงการฝึกอบรมเพิ่มศักยภาพนิสิตระดับบัณฑิตศึกษา : การจัดการเชิงกลยุทธ์สู่ความสำเร็จขององค์กร 3) โครงการอบรมเชิงปฏิบัติการ เพิ่มพูนศักยภาพและยกระดับความรู้ภาษาอังกฤก่อนเข้าสู่ระบบธุรกิจให้กับนิสิตรุ่นที่ 3 : RD go Campus Season 3 4) การแข่งขัน “2013 Microsoft Office Specialist World Championship” 5) โครงการฝึกอบรมพัฒนาบุคลากร: พัฒนาทักษะและเพิ่มศักยภาพบัณฑิตรุ่นใหม่สู่ความเป็นเลิศในระดับสากล รุ่นที่ 17 6) โครงการ Singht Biz Course ปีที่ 6 ประสพการณ์สิ่งที ประสพการณ์จริง ของผู้นำทางการบริหาร 7)โครงการ MBS Festival 2014

4) ด้านการตระหนักถึงทรัพยากรมนุษย์และคุณค่าของบุคลากร (Acknowledgeable Human Resources and Staff Values) ได้แก่ 1) โครงการศึกษาดูงานความร่วมมือระหว่างประเทศระหว่างคณะกรรมการบัญชีและการจัดการ กับ University of South Australia, University of Adelaide และ RMIT University

5) ด้านการสร้างการเชื่อมโยงและติดต่อกับต่างประเทศ (Building International Linkage and Connection) ได้แก่ 1) พิธีการลงนามความร่วมมือทางวิชาการ ระหว่างคณะกรรมการบัญชีและการจัดการ มหาวิทยาลัยมหาสารคามและมหาวิทยาลัยนเรศวร 2) พิธีลงนามสัญญาความร่วมมือทางวิชาการ ระหว่างคณะบริหารธุรกิจ มหาวิทยาลัยแม่โจ้ และคณะกรรมการบัญชีและการจัดการ มหาวิทยาลัยมหาสารคาม 3) โครงการสัมมนาวิชาการเพื่อส่งเสริมความร่วมมือด้านอุดมศึกษาระหว่างสถาบันอุดมศึกษาไทยกับเมียนมาร์และนิทรรศการการศึกษาไทย ณ กรุงย่างกุ้ง

6) ด้านการพัฒนาและการประยุกต์ใช้ระบบการบริหารจัดการที่ทันสมัย (Development and Implementation of Modernized Administrative System) ได้แก่ 1) การตรวจติดตามเพื่อรักษาระบบบริหารคุณภาพ ISO 9001:2008 (Surveillance Visit ครั้งที่ 5) 2) คณะสังคมศาสตร์บูรณาการ มหาวิทยาลัยขอนแก่น วิทยาเขตหนองคาย เข้าเยี่ยมชมและศึกษาดูงาน คณะกรรมการบัญชีและการจัดการ 3) กิจกรรมการตรวจติดตามภายในระบบการจัดการสิ่งแวดล้อม ISO14001:2004 ครั้งที่ 2

7) ด้านความผูกพันต่อวัฒนธรรมและการบริการชุมชน (Committed to Cultures and Community Services) ได้แก่ 1) โครงการเปิดบริการห้องละหมาดและการละหมาดปฐมฤกษ์ของคณะกรรมการบัญชีและการจัดการ 2) นิสิตคณะกรรมการบัญชีและการจัดการได้รับรางวัลชนะเลิศ การแข่งขันโครงการพัฒนาสังคม (Social Enterprise Project) ภายใต้หัวข้อ A Voice in Social Change: A Social Action Plan Challenge 3) โครงการอบรมการจัดการการประกอบธุรกิจเลี้ยงปลาและพัฒนาการสร้างมูลค่าเพิ่มของการเลี้ยงปลาน้ำจืดในกระชังเพื่อเสริมสร้างหมู่บ้านเศรษฐกิจเข้มแข็ง ยั่งยืนชุมชนบ้านหินปูน (การทำปลาเส้นและปลาตุ๋น) 4) โครงการอบรมแผนการตลาดและการสร้างมูลค่าเพิ่มให้แก่ธุรกิจการเลี้ยงปลาน้ำจืดในกระชังของชุมชนบ้านหินปูน 5) โครงการธรรมศิลป์ หลักสูตร 2 ศิลปะกับชีวิต รุ่นที่ 5 6) คณะกรรมการบัญชีและการจัดการ เข้ารับโล่รางวัลรองชนะเลิศ อันดับ 1 การประกวดโครงการคุณธรรมจริยธรรมนักเรียน

8) การมุ่งเน้นการเตรียมความพร้อมการเข้าสู่ ASEAN 2015 (ASEAN 2015 Preparation Orientation) ได้แก่ 1) โครงการ UNITEN - MBS Students Integration and Thai Cultural Experiences 2) โครงการการปรับกระบวนการทำงานอย่างมีประสิทธิภาพเพื่อเตรียมความพร้อมรองรับการเข้าสู่ยุค AEC สาขาวิชาคอมพิวเตอร์ธุรกิจ 3) โครงการอบรมเชิงปฏิบัติการการเขียนแผนการตลาดอย่างมืออาชีพ เพื่อก้าวสู่ประชาคมเศรษฐกิจอาเซียน AEC การสัมมนามาตรการเชิงรุกและรับสินค้าเกษตรพร้อมเข้าสู่ AEC และ นิทรรศการ เส้นทางข้าวเหนียว

ภาคผนวก

1. คำสั่งแต่งตั้งคณะกรรมการประเมินคุณภาพการศึกษาภายใน



คำสั่งมหาวิทยาลัยมหาสารคาม
ที่ รบค๑/ ๒๕๕๗

เรื่อง แต่งตั้งคณะกรรมการประเมินคุณภาพการศึกษาภายใน วงรอบปีการศึกษา ๒๕๕๖
คณะกรรมการบัญชีและการจัดการ

เพื่อเป็นการตรวจสอบและประเมินการดำเนินงานตามระบบและกลไกการประกันคุณภาพ และ
ทำให้นหน่วยงานได้รับทราบจุดแข็ง จุดที่ควรปรับปรุง อันจะนำไปสู่การกำหนดแนวทางและการพัฒนา
คุณภาพการศึกษาตามเกณฑ์และมาตรฐานที่ตั้งไว้อย่างต่อเนื่อง และเพื่อให้เป็นไปตามพระราชบัญญัติ
การศึกษาแห่งชาติ พ.ศ. ๒๕๔๒ แก้ไขเพิ่มเติม (ฉบับที่ ๒) พ.ศ. ๒๕๔๕

จึงแต่งตั้งคณะกรรมการประเมินคุณภาพการศึกษาภายใน วงรอบปีการศึกษา ๒๕๕๖
คณะกรรมการบัญชีและการจัดการ ในระหว่างวันที่ ๑๙-๒๐ มิถุนายน ๒๕๕๗ ณ ห้องประชุม Acc.Biz
๔๐๑ คณะการบัญชีและการจัดการ ดังรายชื่อต่อไปนี้

- | | |
|---|---------------|
| ๑. รองศาสตราจารย์ ดร.สมสรบุญท์ วงษ์อยู่น้อย | ประธานกรรมการ |
| (รหัสผู้ประเมิน MUAC๐๑๔๑๐) | |
| ๒. อาจารย์พวงผกา คุณาสีหี | กรรมการ |
| (รหัสผู้ประเมิน MUAC๐๑๑๓๕) | |
| ๓. รองศาสตราจารย์อรนุช วุฒิติโรจน์ | กรรมการ |
| (รหัสผู้ประเมิน MUAC๐๔๔๙๕) | |
| ๔. นางประกัลสร จรัสอรุณฉาย | เลขานุการ |
| ๕. นางสาวจันทร์สุดา อรรถโยโค | เลขานุการ |
| ๖. นางสาวจิราลักษณ์ คุรุทจันทร์ | เลขานุการ |
| ๗. นางนันทกานต์ ไชยยศ | เลขานุการ |
| ๘. นางกิริณา ไชยศรีสุทธิ์ | เลขานุการ |
| ๙. นายเฉลิมพล ชนะมินทร์ | เลขานุการ |

ทั้งนี้ให้คณะกรรมการที่ได้รับการแต่งตั้ง ปฏิบัติหน้าที่อย่างเต็มความสามารถ เพื่อให้ทราบ
ผลการประเมินตามสภาพจริงที่สะท้อนภาพการจัดการศึกษาของคณะ/หน่วยงานที่รับการประเมิน
อันจะก่อให้เกิดผลดีต่อการจัดการศึกษาที่มีคุณภาพเป็นรูปธรรม สังคมและชุมชนจะได้รับบริการบริหาร
จัดการได้ชัดเจน ส่วนอุปสรรค ปัญหา รวมถึงจุดที่ต้องพัฒนาจะได้นำผลการประเมินสู่การพัฒนา
ปรับปรุงแก้ไขเพื่อวางแผนพัฒนาในปีการศึกษาต่อไป

สั่ง ณ วันที่ ๑๕ พฤษภาคม พ.ศ. ๒๕๕๗

(ผู้ช่วยศาสตราจารย์รวิไพ เกณฑ์สาตุ)
รองอธิการบดีฝ่ายบริหาร ปฏิบัติราชการแทน
ผู้รักษาราชการแทนอธิการบดีมหาวิทยาลัยมหาสารคาม

2. ตารางการตรวจเยี่ยม

กำหนดการประเมินคุณภาพการศึกษาภายใน
ประจำปีการศึกษา 2556 (1 มิถุนายน 2556 -31 พฤษภาคม 2557)

คณะกรรมการบัญชีและการจัดการ มหาวิทยาลัยมหาสารคาม

ในวันที่ 19-20 มิถุนายน 2557 เวลา 08.30 - 16.30 น.

ณ ห้อง Acc.biz 401 คณะกรรมการบัญชีและการจัดการ มหาวิทยาลัยมหาสารคาม

วันที่ 19 มิถุนายน 2557

- | | |
|-------------------------|---|
| 08.30 – 09.15 น. | คณะกรรมการประเมินประชุมเพื่อปรึกษาหารือและวางแผนการประเมิน |
| 09.15 – 09.30 น. | กล่าวต้อนรับโดย รศ.ดร.ปพฤกษ์บาร์มี อุตสาหกรรมวิทยกิจ คณบดีคณะกรรมการบัญชีและการจัดการ |
| 09.30 – 09.45 น. | ประธานคณะกรรมการประเมินชี้แจงวัตถุประสงค์และวิธีการประเมิน |
| 09.45 – 10.15 น. | รายงานสรุปผลการดำเนินงานการประกันคุณภาพการศึกษาภายใน ประจำปีการศึกษา 2556 โดย ผศ.ดร.สุบรรณ เอี่ยมวิจารณ์ รองคณบดีฝ่ายวางแผนและประกันคุณภาพ |
| 10.15 – 12.00 น. | คณะกรรมการประเมินตรวจสอบหลักฐานและเอกสาร |
| 12.00 – 13.00 น. | พักรับประทานอาหาร |
| 13.00 – 13.30 น. | สัมภาษณ์ผู้บริหาร คณบดี/ รองคณบดี/ผู้อำนวยการ/ผู้ช่วยคณบดี/หัวหน้าสำนักงานเลขานุการคณะ |
| 13.30 – 14.00 น. | สัมภาษณ์อาจารย์ผู้ประสานงานสาขาวิชาทุกสาขาวิชา |
| 14.00 – 14.30 น. | สัมภาษณ์นิสิตปัจจุบันระดับปริญญาตรี (จำนวน 5 คน) และบัณฑิตศึกษา (จำนวน 5 คน) |
| 14.30 – 15.00 น. | สัมภาษณ์ศิษย์เก่าและผู้ใช้บัณฑิต |
| 15.00 – 15.30 น. | สัมภาษณ์ตัวแทนบุคลากรสายสนับสนุนทุกสำนัก/ศูนย์ฯ |
| 15.30 – 16.00 น. | คณะกรรมการตรวจประเมินเยี่ยมชม
- ห้องเรียน (การปรับปรุงห้องเรียนที่ดีที่สุด) โดย ผศ.ดร.ศุภพงษ์ ปิ่นเวหา
- ห้องปฏิบัติการคอมพิวเตอร์ (โปรแกรมการเรียนรู้อัตโนมัติ) โดยอาจารย์ ดร.จรรยา สาวีถี และนายปริญญา จันทร์ภา |

คณะกรรมการบัญชีและการจัดการ มหาวิทยาลัยมหาสารคาม

- ห้องเฉลิมพระเกียรติ (ห้องแห่งการเรียนรู้พระประวัติ) โดย ผศ.ดร.สุบรรณ เอี่ยมวิจารณ์
 - ห้อง Acc.biz. Club (ห้องแลกเปลี่ยนเรียนรู้ทางวิชาการและมุมพักผ่อน) โดย ผศ.ดร.สุบรรณ เอี่ยมวิจารณ์
 - การบริการหน้าเคาเตอร์ด้วยถ้อยคำสุภาพ และระบบบัตรคิว โดย ผศ.ดร.สุบรรณ เอี่ยมวิจารณ์ (การประยุกต์ใช้ระบบบริหารคุณภาพ ISO 9001: 2008)
- 16.00 – 16.30 น. คณะกรรมการประเมินตรวจสอบหลักฐานและเอกสาร (ต่อ)
- 16.30 – 17.00 น. คณะกรรมการประเมินประชุมสรุปความคืบหน้าตกลง แผนงานการเก็บหลักฐานในเชิงลึกและกำหนดแผนงานในวันต่อไป

วันที่ 20 มิถุนายน 2557

- 08.30 – 09.00 น. ประธานคณะกรรมการประเมินชี้แจงและแจ้งแผนการประเมินแก่หน่วยงาน
- 09.00 – 12.00 น. คณะกรรมการประเมินเก็บร่องรอยหลักฐานในเชิงลึก
- 12.00 – 13.00 น. พักรับประทานอาหารกลางวัน**
- 13.00 – 14.00 น. คณะกรรมการประเมินประชุมเพื่อพิจารณาตัดสินผลพร้อมเตรียมรายงานผล
- 14.00 – 15.00 น. ข้อคิดเห็นและข้อโต้แย้งต่อผลการประเมินจากหน่วยงานที่รับการประเมิน โดยผู้บริหาร/ รองคณบดี/ผู้อำนวยการ/หัวหน้าสำนักงานเลขานุการคณะ/ อาจารย์
- 15.00 – 16.00 น. ผู้ประสานงานสาขาวิชา/ตัวแทนบุคลากรสายสนับสนุน และตัวแทนสโมสรนิสิตอภิปรายแลกเปลี่ยนข้อคิดเห็นเพื่อการพัฒนาและกลไกประกันคุณภาพการศึกษาของคณะฯ
- 16.00 – 16.30 น. คณะกรรมการประเมินประชุม เพื่อสรุปผลการประเมินเป็นลายลักษณ์อักษร

หมายเหตุ : กำหนดการอาจเปลี่ยนแปลงตามข้อเสนอแนะของคณะกรรมการประเมิน
: โดยคณะกรรมการรายงานตามการดำเนินงานตรวจเยี่ยมจริง

3. บันทึกภาคสนาม

บทสัมภาษณ์ คณบดี รองคณบดี ผู้อำนวยการ และ หัวหน้าสำนักงานเลขานุการคณะ

คำถาม 1 : พบประเด็นจากความเสี่ยงเรื่อง นิสิตรายที่เป็นผู้กู้ กยศ. ลงทะเบียนและจ่ายเงินล่าช้า คณะมีวิธีการทำอะไรเกี่ยวกับเรื่องนี้

ตอบ : ปัญหาเรื่องนี้เกิดขึ้นกับคณะมาหลายปี คณะการบัญชีและการจัดการ จึงมีการจัดตั้งกองทุนเงินกู้ฉุกเฉินขึ้น กรณีนิสิตไม่สามารถชำระค่าลงทะเบียนได้ตรงตามกำหนด สามารถดำเนินการยื่นเอกสารกู้เงินฉุกเฉินเพื่อชำระค่าลงทะเบียนกับทางมหาวิทยาลัยก่อนได้ ทั้งนี้ คณะฯ ได้มีแนวทางปฏิบัติควบคู่ ดังนี้

1. มีมาตรการกระตุ้นมหาวิทยาลัยให้ดำเนินการเรื่องเงินกู้ กยศ. เร็วขึ้น
2. สนับสนุนเงินกู้ฉุกเฉินของคณะฯ ให้นิสิตก่อน

คำถาม 2 : จุดคุ้มทุนของ คณะการบัญชีและการจัดการ อยู่ตรงไหน ? (คิดแค่ปี 1 อย่างเดียว)

ตอบ : คณะคิดหลักตามแบบเศรษฐศาสตร์ อยู่ที่ Class ละ 25 คนต่อหนึ่งกิจกรรมการสอน ถ้าได้เพิ่มมากกว่านั้นถือว่ากำไร แต่ส่วนใหญ่คณะฯ จะจัดห้องไม่เกิน 80 คนต่อห้อง เพื่อให้การจัดการเรียนการสอนมีประสิทธิภาพ

คำถาม 3 : คณะฯ ให้งบวิจัยในชั้นเรียนสำหรับคณาจารย์เรื่องละ 4,000 บาท หากท่านอาจารย์ 1 คนอยากทำ 3 -4 เรื่องได้หรือไม่ ?

ตอบ : เป็นไปได้ ทั้งนี้ ต้องผ่านกระบวนการพิจารณาถ่วงถ่วงจากคณะกรรมการประจำคณะ เพื่อลงมติให้ความเห็นชอบเป็นเรื่องราว

วิจัยที่อาจารย์ทำสามารถต่อยอดเพื่อพัฒนาการเรียนการสอนและสนับสนุนการขอตำแหน่งทางวิชาการ มากน้อยเพียงใด?

ตอบ : มีหลากหลายเรื่อง บางเรื่องใช้ในการพัฒนาการจัดการเรียนการสอนในชั้นเรียนของอาจารย์เอง

คำถาม 4 : โครงการพี่เลี้ยงวิจัยของคณะ เป็นอย่างไร?

ตอบ : โครงการพี่เลี้ยงวิจัยของคณะดำเนินการขึ้นเพราะต้องการเพิ่มผลงานวิจัยของคณะให้มากขึ้น สนับสนุนให้นักวิจัยหน้าใหม่เกิดเพิ่มขึ้น โดยเอาคณาจารย์ผู้มีประสบการณ์การทำวิจัยเป็นผู้สอนให้อาจารย์ที่เพิ่งเริ่มทำ

วางแผนทางให้อาจารย์ที่สำเร็จการศึกษาระดับปริญญาเอกทำวิจัยควบคู่กับอาจารย์รุ่นน้องในระดับปริญญาโท และแบ่งสัดส่วนผลงานออกเป็น 80:20

คำถาม 5 : นวัตกรรมของคณะกรรมการบัญชีและการจัดการ คืออะไร?

ตอบ : คณะกรรมการบัญชีและการจัดการ ถือได้ว่าเป็นผู้ริเริ่มนำระบบมาตรฐานสากลมาประยุกต์ใช้ในองค์กร เป็นแห่งแรกในมหาวิทยาลัย ไม่ว่าจะเป็นระบบบริหารคุณภาพ ISO9001:2008 ระบบการจัดการสิ่งแวดล้อม ISO14001:2004 ภายใต้นโยบายของคณบดีและกลยุทธ์ของคณะข้อที่ 6 เรื่อง การพัฒนาและการประยุกต์ใช้ระบบการบริหารจัดการที่ทันสมัย (Development and Implementation of Modernized Administrative System) สิ่งเหล่านี้จึงถือเป็นนวัตกรรมของคณะ

คำถาม 6 : คณะจัดการประเมินรายหลักสูตรมากี่ปีแล้ว?

ตอบ : คณะฯ ดำเนินการมาเป็นปีที่ 3 แล้ว

คำถาม 7 : มาตรฐานต่างๆ ที่เกิดขึ้นกับคณะฯ ทำให้บุคลากรภายในบัณฑิตใหม่?

ตอบ : 1. การดำเนินการทุกสิ่งอย่างเริ่มแรกอาจเกิดแรงเสียดบ้าง แต่คณะมุ่งเน้นการสื่อสาร การสร้างความเข้าใจที่ตรงกัน การสร้างแรงจูงใจภายใต้การปลุกจิตสำนึกองค์กร

2. เจ้าหน้าที่ผู้ปฏิบัติงานในคณะส่วนใหญ่เป็นศิษย์เก่าของคณะฯ การปฏิบัติหน้าที่ตามภาระงานที่หนักจึงไม่เป็นอุปสรรคต่อองค์กร

3. เชื่อว่าบุคลากรทุกคนตระหนักดีว่า คณะฯ อยู่ภายใต้การเลี้ยงดูตัวเองการพัฒนาระบบคุณภาพและมาตรฐานต่างๆ ที่เกิดขึ้นอย่างยั่งยืน จึงเป็นเรื่องสำคัญและทุกคนยอมรับและตั้งใจที่จะทำ เพราะรางวัลและ Award ต่างๆ ที่คณะได้รับจะเป็นตัวยืนยันถึงคุณภาพขององค์กรแก่ผู้ปกครองที่จะส่งบุตรหลานมาเล่าเรียนที่คณะฯ ในอนาคต

บทสัมภาษณ์ อาจารย์ผู้ประสานงานสาขาวิชา

คำถาม 1 : คณะฯมีคณาจารย์ที่สำเร็จการศึกษาในระดับปริญญาเอกเยอะ แต่มีงานวิจัยน้อย

ตอบ : ภาระงานสอนของอาจารย์ค่อนข้างเยอะ จึงส่งผลให้ไม่มีเวลาในการทำวิจัย

คำถาม 2 : เกณฑ์ที่ผลักดันให้อาจารย์ที่สำเร็จการศึกษาในระดับปริญญาเอก ต้องมีผลงานทางวิชาการมีผลกระทบต่อตัวท่านอาจารย์บ้างไหม?

ตอบ : ไม่มีผลกระทบต่ออย่างไร้ แต่เหมือนกระตุ้นให้อาจารย์เร่งทำผลงานวิชาการเพิ่มมากขึ้น

คำถาม 3 : คณะฯมีโครงการที่เลี้ยงงานวิจัย อาจารย์ทราบรายละเอียดไหม

ตอบ : ทราบ เป็นการผลักดันให้คณาจารย์ผลิตงานวิจัยให้เพิ่มขึ้น โดยให้พี่เลี้ยงจัดสรรแบ่งสัดส่วนเป็น 80:20 หรือ 90:10

คำถาม 4 : คณะฯควรกำหนดให้ชัดเจนเลยไหมว่าจะจัดสรรสัดส่วนงานวิจัยอย่างไร เท่าไหร่

ตอบ : ไม่จำเป็นก็ได้ ทั้งนี้ ให้ขึ้นอยู่กับความพึงใจของหัวหน้างานวิจัยและผู้ร่วมตีความ

คำถาม 5 : การเสนอขอทุนสนับสนุนการทำงานวิจัยของอาจารย์ต่อคณะกรรมการประจำคณะ มีหลายเรื่อง ที่ผ่าน และ ไม่ผ่านการพิจารณา ทราบหรือไม่ว่าเพราะอะไร

ตอบ : ไม่ได้รับคำชี้แจงจากคณะกรรมการในเหตุผล แต่อาจเป็นที่เนื้อหาของงานวิจัยนั้นๆ มากกว่า เพราะต้องดูบริบท สิ่งที่เกี่ยวข้องต่อเนื่อง การต่อยอดผลงานของงานวิจัย รวมถึงเหตุผลอื่นๆ

ในฐานะผู้ยื่นขอทุน จะมีวิธีการอย่างไรให้ผ่านการพิจารณาทุกคน

ตอบ : ยอยากให้คณะกรรมการชี้แจงเหตุผลของการไม่ได้รับ และ ส่งเอกสารให้อาจารย์แก้ไขตามที่ คณะกรรมการเสนอแนะ

คำถาม 6 : คณะฯควรกำหนดช่วงเวลาในการยื่นขอทุนงานวิจัยใหม่ ว่าช่วงไหนเหมาะสม

ตอบ : ไม่จำเป็น เพราะคณะเปิดทุกช่วงเวลา

คำถาม 7 : แนวทางไหนที่คณะฯสนับสนุนให้อาจารย์เข้าสู่การขอตำแหน่งทางวิชาการ

ตอบ : 1. ทุนสนับสนุนงานวิจัยของคณะ

2.โครงการสัมมนาผลงานวิจัยของ เพื่อเสริมสร้างแรงกระตุ้นให้คณาจารย์ผลิตผลงานวิจัยมากยิ่งขึ้น

คำถาม 8 : คณะควรจัดกิจกรรมหรือโครงการ การนัดพบพี่เลี้ยงงานวิจัย อาจจะเป็น 1 วัน ในทุกสัปดาห์ เห็นควรไหม

ตอบ : เห็นด้วย, เป็นโครงการที่น่าสนใจ

คำถาม 9 : การลาศึกษาต่อของอาจารย์ได้รับเงินเดือนเต็มไหม

ตอบ : ได้รับเต็ม

คำถาม 10 : การสอนแบบเน้นผู้เรียนเป็นสำคัญ ทำอย่างไร

ตอบ : 1. ตั้งประเด็นจากเรื่องที่สอนและนิสิตแสดงความคิดเห็นอย่างหลากหลาย
2. Case Study ที่นิสิตวิเคราะห์และแสดงความคิดเห็น
3. นำเหตุการณ์ที่เกิดขึ้นปัจจุบันและให้นิสิตวิเคราะห์ และนำมาเล่าให้เพื่อนในห้องฟัง

คำถาม 11 : ได้เชิญวิทยากรหรือผู้มีความเชี่ยวชาญในเรื่องการเรียนการสอนของอาจารย์บ้างไหม อย่างไร

ตอบ : มีเชิญ ผู้ประกอบการธุรกิจที่มีชื่อเสียง มาบรรยายถึงธุรกิจของตัวเองให้นิสิตได้รับฟัง และให้นิสิตสรุปวิเคราะห์จากการได้รับฟังการบรรยาย

คำถาม 12 : ประเมินความรู้ความเข้าใจในการจัดกิจกรรม/โครงการให้กับนิสิต อย่างไร

ตอบ : ใช้แบบประเมินสรุปความรู้ความเข้าใจ

คำถาม 13 : โครงการที่จัดให้กับนิสิต ใช้รูปแบบเดียวกันหรือมีปรับให้หลากหลาย

ตอบ : รูปแบบเดียวทั้งหมด แต่ใช้ประเด็นปัญหาที่พบจากครั้งก่อนมาปรับปรุงพัฒนาให้ดียิ่งขึ้น

บทสัมภาษณ์ บุคลากรคณะกรรมการบัญชีและการจัดการ

คำถาม 1 : การจัดตารางการสอนของอาจารย์ที่ผ่านมาพบปัญหา อย่างไร

ตอบ : ปัญหาส่วนใหญ่เกิดจาก การสอนในวันหยุดนักขัตฤกษ์ อาจารย์จึงไม่มีบันทึกขอสอนส่งผลให้ไม่มีหลักฐานในการเบิกจ่ายค่าสอนของอาจารย์

คำถาม 2 : งานโสตทัศนูปกรณ์ของคณะ แตกต่าง ด้อยหรือดีกว่าที่อื่น อย่างไร

ตอบ : ดีกว่าที่อื่นอย่างมาก เพราะของเราใช้วัสดุ-อุปกรณ์ที่ทันสมัยกว่า ทนทานและใช้งานได้จริง ตลอดเวลา

เพราะมีแผนซ่อมบำรุงทุกเดือน หรืออาจเพิ่มการดูแลบ่อยขึ้นในช่วงเปิดภาคเรียน

คำถาม 3 : คณะมีแนวทางการพัฒนาบุคลากร อย่างไรบ้าง

ตอบ : 1. มีเงินทุนสนับสนุนเข้ารับการอบรมคนละ 15,000 บาท ต่อปี
2. มีการสนับสนุนให้เจ้าหน้าที่สายสนับสนุนศึกษาต่อในระดับปริญญาโท

คำถาม 4 : มีความสุขที่ได้ทำงานที่คณะไหม

ตอบ : มีความสุข เพราะถือเป็นองค์กรที่อยู่ยาวนานและรักในองค์กรเพราะเป็นศิษย์เก่าด้วย

บทสัมภาษณ์ ศิษย์เก่า

- ชื่อ
นางสาวอุทัยรัตน์ แก้วกุ่มจบ ป.ตรี รัฐกิจ ม.สุโขทัยธรรมมาธิราช และจบการศึกษาระดับปริญญาโท หลักสูตรบริหารธุรกิจมหาบัณฑิต (บธ.ม.) สาขาวิชาการจัดการเชิงกลยุทธ์ จบการศึกษา 2555-2556
- ปัจจุบันทำงานที่
สำนักตรวจสอบภายใน มมส. ตำแหน่ง ผู้อำนวยการสำนักตรวจสอบภายใน มมส.
- หลังจากจบการศึกษาแล้วท่านมีความรู้เพิ่มขึ้นหรือไม่อย่างไรและได้นำความรู้ไปใช้ในการทำงานหรือไม่
หลังจบการศึกษาแล้วทำให้เราอยู่ในทฤษฎีและศาสตร์ต่างๆ เพิ่มมากขึ้น และทำให้เรารู้จักคิดวิเคราะห์ที่ลำดับเหตุการณ์ก่อน-หลัง ได้อย่างเป็นระบบ และนำความรู้ไปประยุกต์ใช้กับงานที่รับผิดชอบที่แตกต่างกัน และสามารถแก้ไขปัญหาที่เกิดขึ้นอย่างสมเหตุสมผล
- ลักษณะการเรียนการสอนในระดับปริญญาโทมีวิธีสอบแบบไหน ชอบหรือไม่
การเรียนการสอนในระดับปริญญาโทจะเป็นแบบให้คิด วิเคราะห์ ทำcase study และนำเสนอหน้าชั้นเรียน ได้แลกเปลี่ยนความคิดเห็นกับเพื่อนในห้องเพราะส่วนมากจะเป็นคนที่ทำงานแล้วมาจากหลากหลายหน่วยงานทำให้ได้แชร์ประสบการณ์ความคิด ได้เรียนรู้ซึ่งกันและกันถือว่าได้ประโยชน์อย่างมาก อาจารย์ที่ปรึกษาและท่านคณบดีจะให้ความสนใจให้คำแนะนำเป็นอย่างดีทั้งในเรื่องการทำวิจัยและเรื่องการทำงาน
- กิจกรรมที่คณะจัดให้ระหว่างที่ศึกษาอยู่ มีหรือไม่
คณะฯ ได้จัดกิจกรรมหลายอย่างเช่น กิจกรรมรับน้องเพื่อให้นิสิตได้รู้จักกันมากขึ้น กิจกรรมศึกษาดูงานในประเทศ/ต่างประเทศ กิจกรรมอบรมโปรแกรม SPSS และกิจกรรมอบรมบุคลิกภาพ
- กิจกรรมที่แสดงออกทางวัฒนธรรมคณะได้จัดให้หรือไม่
มีการจัดกิจกรรมที่แสดงออกถึงการดำเนินงานบำรุงประเพณีต่างๆ เช่น ประเพณีสงกรานต์รดน้ำดำหัว /กิจกรรมไหว้ครู/กิจกรรมเพื่อส่งคมน่านิสิตไปบริจาคสิ่งของน้ำท่วม
- แหล่งศึกษาค้นคว้าเพิ่มเติม
ห้องอ่านหนังสือที่ไว้บริการนิสิต/ฐานข้อมูลในการทำวิจัย

- หลักจากจบการศึกษาไปแล้วคณะฯ มีการติดต่อ/ประสานงาน/ด้านการให้ความรู้เพิ่มเติมหรือไม่

ถ้าคณะฯ มีการจัดอบรมสัมมนาเชิญวิทยากรมาบรรยายก็จะทำหนังสือเชิญศิษย์เก่ามาเข้าร่วม เพื่อเป็นการสร้างเครือข่ายอย่างต่อเนื่องทำให้มีความรู้เพิ่มเติมมากขึ้น และมีกิจกรรมต่างๆ ก็จะมีการเชิญมาเข้าร่วม ถึงแม้จะจบการศึกษาไปแล้วก็ยังพบปะกันเรื่อยๆ มีอะไรก็จะโทรมาปรึกษาอาจารย์ที่เคยสอน คณบดีก็ให้คำปรึกษาอย่างดีเยี่ยม

บทสัมภาษณ์ ศิษย์ปัจจุบัน

1. นิสิตระดับปริญญาตรี มาสัมภาษณ์ทั้งหมด 5 คน สาขาคอมพิวเตอร์/บัญชี
 2. นิสิตระดับปริญญาโทมาสัมภาษณ์ทั้งหมด 4 คน สาขาวิชาเศรษฐศาสตร์ธุรกิจ
 3. นิสิตระดับปริญญาเอกมาสัมภาษณ์ทั้งหมด 1 คน สาขาวิชาบัญชี
- ทำไมไม่เลือกมาเรียนที่นี่ เป็นความตั้งใจหรือพลาดจากที่อื่น
 - ป.ตรี เพราะ ตั้งใจมาเรียนที่นี่โดยตรงเพราะที่นี่มีชื่อเสียงใกล้บ้าน
 - ป.โท เพราะเรียนต่อเนื่องจากหลักสูตร 5 ปี 2 ปริญญา ซึ่งสามารถจบได้ภายใน 1 ปี ทำให้ประหยัดค่าใช้จ่าย
 - ป.เอก เพราะวุฒิการศึกษาตรงกับเงื่อนไขการขอรับทุนและทราบว่ามีชื่อเสียงในด้านการทำวิจัยทำให้สนใจที่จะมาเรียน และสิ่งสนับสนุนการเรียนจำนวนมาก ไม่ว่าจะเป็นห้องทำงาน คอมพิวเตอร์เน็ตบุ๊ก พิมพ์งานได้ตลอด ไปดูงานต่างประเทศโดยไม่มีเสียค่าใช้จ่ายเพิ่ม
 - วิธีการจัดการเรียนการสอนเป็นแบบไหน/นิสิตชอบหรือไม่
 - ป.ตรี เล็กเซอร์และทำ Lab และทำงานให้ศึกษาค้นคว้าเพิ่มเติม ศึกษาดูงานภายนอก ฝึกงาน
 - ป.โท ทำ case study แล้วนำเสนอ/ทำวิจัย
 - ป.เอก เน้นเรื่องการศึกษาค้นคว้าเพิ่มเติมด้วยตนเอง งานวิจัย และนำเสนอ
 - แหล่งศึกษาค้นคว้าเพิ่มเติม
 - เว็บไซต์ BC/facebook/EBSCO/ สำนักวิทยบริการ/ห้องอ่านหนังสือ
 - หลักสูตรที่เปิดสอนเป็นอย่างไร/วิธีการสอน/อาจารย์ผู้สอน คิดว่าเหมาะสมหรือไม่

หลักสูตรที่เปิดสอนมีหลากหลายมากทำให้เราสามารถเลือกเรียนตามที่ต้องการ หลักสูตรเข้มข้นอาจารย์ผู้สอน/ที่ปรึกษา ให้คำแนะนำดีมาก สอนให้เราคิดเป็นเพราะอย่างนิสิต ป.ตรี ฟังจบมาต้องปรับตัวอย่างมาก ป.โท ก็ต้องฝึกด้านภาษาเพิ่มอีกเยอะเพราะตำราเป็นภาษาอังกฤษ ส่วน ป.เอกนั้น เน้นการคำนวณ ซึ่งจากที่ไม่มีความรู้เลยเรื่องสถิติทำให้เรารู้มากหลากหลาย สามารถให้คำปรึกษาถ่ายทอดแก่นิสิตรุ่นน้องและนิสิตป.โท ได้ รู้สึกว่าได้พัฒนาตนเองขึ้นมากทำให้ประทับใจในสถาบันแห่งนี้
 - กิจกรรมระหว่างเรียนที่สามารถเพิ่มพูนความรู้

กิจกรรมต้นกล้าสีขาว กิจกรรมส่งเสริมสังคม เช่น ฝ่าป่า ทาสีโรงเรียน ทำเสาธง ซึ่งเป็นการเสริมสร้างประสบการณ์ให้นิสิตได้เรียนรู้ ได้ฝึกทักษะปลูกฝังการอยู่ร่วมกัน การแบ่งปันให้กับผู้ด้อยโอกาสถือว่ามีประโยชน์อย่างมาก

บทสัมภาษณ์ ผู้ใช้บัณฑิต และศิษย์เก่า

- มีเด็กที่จบจากคณะการบัญชีฯ ไปทำงานด้วยหรือเปล่าและทำงานเป็นอย่างไรบ้าง

กองทะเบียนและประมวลผล (คุณสวัสดิ์ วัชรโรจน์) ตำแหน่งหัวหน้ากลุ่มงานทะเบียน

มีเด็กที่จบจากคณะไปทำงานด้วยโดยทั่วไปเด็กที่จบจากคณะก็ตั้งใจทำงานก็ไม่ถือว่าโดดเด่นกว่า

เด็กที่จบจากที่อื่น แต่เขาจะมีความคิดสร้างสรรค์ สามารถแก้ปัญหาเฉพาะหน้าได้ และยัง

เสนอแนะหัวหน้างานว่าจะต้องทำแบบนี้เป็นการจุดประเด็นให้เราได้คิดต่อยอดไปอีก ก็ขอชื่นชม

คณะที่มีหลักสูตรที่ดีมีคุณภาพสามารถผลิตบัณฑิตที่มีความสามารถออกไปทำงานและสร้างประโยชน์ให้กับสังคม

บริษัททรีบอร์ดแบร์น (คุณจี) ตำแหน่งผู้จัดการ

ก็มีเด็กที่จบจากคณะไปทำงานด้วยหลายคน คือเขาจะไปฝึกงานที่นั่นและก็สมัครงานต่อเลย

ส่วนมากเด็กที่จบจาก มมส. จะมีความรู้แน่นส่วนมากจะเป็นเด็กสาขาคอมพิวเตอร์ เขาจะมีความ

ชำนาญ ฉลาด สามารถนำความรู้ไปถ่ายทอดได้ ขอชื่นชมว่าคณะฯ ได้ ฝึกฝนให้เด็กมีความรู้

ความสามารถจริงๆ เพราะสินค้าของบริษัทเป็นผลิตภัณฑ์ที่มองและสัมผัสไม่ค่อยได้หรือชัดเจน

การที่เราจะขายของให้คนอื่นซื้อได้ ต้องมีเก่งจริงๆ แต่เขาสามารถทำได้ทั้งบริการและขาย

ผลิตภัณฑ์สินค้าไปพร้อมๆ กัน

ถ้าถามว่า ณ วันนี้ ในการคัดเลือกบุคคลเข้าทำงานเราก็ขอเลือกเด็ก มมส. เพราะเราเห็นว่า

คุณภาพจริง สามารถทำงานได้จริง ถึงแม้บางครั้งเด็กที่ มมส. จะได้ผลการต่ำกว่าที่อื่นแต่

ความสามารถไม่ต่ำเลยกลับทำงานได้ดีกว่าบัณฑิตที่จบจากที่อื่นที่มีผลการเรียนดีๆ ด้วยซ้ำ

สำนักคอมฯ (คุณหุยม) ตำแหน่งเลขานุการสำนักคอมฯ

มีเด็กที่จบจากคณะเกือบ 10 คนที่ไปทำงานที่นั่นและตอนนี้ได้บรรจุเป็นพนักงานเกือบหมดแล้ว

ทั้งที่ไม่มีตำแหน่งทางสำนักคอมฯ ก็ พยายามหาช่องทางให้จนได้บรรจุเป็นนักวิชาการ เพราะเรา

ต้องการรักษาคนที่มีคุณภาพให้ทำงานกับเรา เพราะเด็กที่จบจาก มมส. จะมีความแตกต่างคือเขาจะ

มีวิธีคิดรวบยอด มีความเป็นตัวของตัวเองสูงถึงแม้เขาจะจบด้านคอมพิวเตอร์แต่เขาไม่เพียงแต่จะ

ทำงานเฉพาะซ่อม หรือให้บริการด้านคอม แต่เขายังให้คำปรึกษามีทักษะในการพูดคุยอันนี้ถือว่า

สำคัญมีความรับผิดชอบ มีการเสนอแนะโต้ตอบ มีการทำงานเป็นทีมที่ดีมาก นี่ก็เป็นการแสดงให้เห็น

เห็นถึงคุณภาพในหลักสูตรของคณะฯ ที่มีความเข้มข้นไม่เพียงแต่สอนในเนื้อหาทฤษฎี ยังสอนการ

ใช้ชีวิตข้างนอกเรียนรู้จากประสบการณ์จริงๆ เขาถึงสามารถปรับตัวได้ และทำงานให้มีคุณภาพได้

ข้อเสนอแนะควรพัฒนานิสิตรุ่นต่อไป

- การพัฒนาศักยภาพการเขียนหนังสือราชการ

- การพัฒนาทักษะการสื่อสารด้านการพูด และวิธีการเขียนภาษาทางการ ในภาษาไทยและภาษาต่างประเทศ
- การพัฒนาทักษะในการใช้โปรแกรมสำเร็จรูปเบื้องต้น Word, Excel, PowerPoint เพิ่มมากขึ้น

4. ภาพประกอบ

