

รายงานผลการตรวจประเมินคุณภาพการศึกษาภายใน
วงรอบปีการศึกษา 2557
(ตั้งแต่ 1 สิงหาคม 2557 ถึง 31 กรกฎาคม 2558)

คณะมนุษยศาสตร์และสังคมศาสตร์
มหาวิทยาลัยมหาสารคาม

วันที่ 15 เดือนตุลาคม พ.ศ. 2558

บทสรุปสำหรับผู้บริหาร

คณะมนุษยศาสตร์และสังคมศาสตร์ มุ่งเน้นที่จะเป็นผู้นำในด้านการผลิตบัณฑิต (สถาบันกลุ่ม ข สถาบันที่เน้นการผลิตบัณฑิตระดับปริญญาตรี) ตามที่มหาวิทยาลัยมหาสารคามกำหนด โดยมีการดำเนินงานตามกรอบการประกันคุณภาพการศึกษาภายใน ปีการศึกษา 2557 ซึ่งมหาวิทยาลัยกำหนดให้หน่วยงานที่มีการจัดการเรียนการสอนรับการประเมินคุณภาพภายในจำนวน 5 องค์กรประกอบ 13 ตัวบ่งชี้

จากการตรวจประเมินคุณภาพการศึกษาภายใน วงรอบประเมินปีการศึกษา 2557 วันที่ 15 ตุลาคม 2558 มีผลการประเมินฯ ในภาพรวมมีคุณภาพอยู่ในเกณฑ์ระดับดี ได้คะแนนเฉลี่ย 3.76 คะแนน โดยมีระดับคุณภาพด้านปัจจัยนำเข้าอยู่ในเกณฑ์ระดับพอใช้ คะแนนเฉลี่ย 2.95 คะแนน ส่วนระดับคุณภาพด้านกระบวนการอยู่ในเกณฑ์ระดับดี คะแนนเฉลี่ย 4.43 คะแนน และระดับคุณภาพด้านผลผลิตอยู่ในเกณฑ์ระดับพอใช้ คะแนนเฉลี่ย 3.02 คะแนน

1. ข้อมูลทั่วไป

ปัจจุบันคณะมนุษยศาสตร์และสังคมศาสตร์ แบ่งโครงสร้างการบริหารงานตามสายงานการบังคับบัญชาที่คณบดีได้มอบหมายหน้าที่ตามภารกิจหลัก โดยมีรองคณบดีกำกับดูแลงานส่วนต่าง ๆ ซึ่งแบ่งสายงานการบังคับบัญชาเป็น 4 ฝ่าย ดังนี้ รองคณบดีฝ่ายบริหารและบริการวิชาการ, รองคณบดีฝ่ายวิชาการและประกันคุณภาพการศึกษา, รองคณบดีฝ่ายวิจัย บัณฑิตศึกษา และวิเทศสัมพันธ์, รองคณบดีฝ่ายพัฒนานิสิต ประชาสัมพันธ์ และอาคารสถานที่ และมีการแบ่งส่วนราชการภายในเป็น 5 ภาควิชา และ 1 หน่วยงาน คือ

1) หน่วยงานระดับภาควิชา แบ่งเป็น 5 ภาควิชา คือ ภาควิชาภาษาตะวันตกและ

ภาษาศาสตร์, ภาควิชาภาษาไทยและภาษาตะวันออก, ภาควิชาสังคมวิทยาและมานุษยวิทยา, ภาควิชาประวัติศาสตร์ และภาควิชาภูมิศาสตร์ โดยมีหัวหน้าภาควิชาแต่ละภาควิชาเป็นผู้บริหาร

2) สำนักงานเลขานุการคณะมนุษยศาสตร์ฯ แบ่งงานภายในเป็น 12 กลุ่มงาน เพื่อให้สอดคล้องกับภารกิจของคณะ ได้แก่ งานบุคคล, งานพัสดุ การเงินและบัญชี, งานแผนและงบประมาณ, งานสารบรรณ และงานการประชุม, งานพัฒนานิสิต, งานวิชาการระดับปริญญาตรี, งานวิชาการระดับบัณฑิตศึกษา, งานประกันคุณภาพการศึกษา, งานวิจัยและบริการวิชาการ, งานวิเทศสัมพันธ์, งานอาคารสถานที่และยานยนต์, งานเทคโนโลยีและงานประชาสัมพันธ์ โดยมีหัวหน้าสำนักงานเลขานุการเป็นผู้บริหารในส่วนของบุคลากรสายสนับสนุน

ด้านการบริหารงานคณะมนุษยศาสตร์และสังคมศาสตร์ มีคณะกรรมการประจำคณะ เป็นผู้ให้คำปรึกษา ในการบริหารงานด้านต่างๆ และเสนอต่อคณบดี คณะกรรมการประจำคณะประกอบด้วย คณบดีเป็นประธานกรรมการ รองคณบดี 4 ฝ่าย หัวหน้าภาควิชา 5 ภาควิชา กรรมการประจำคณะ ประเภทคณาจารย์ประจำ จำนวน 5 คน เป็นกรรมการ โดยรองคณบดีฝ่ายบริหารและบริการวิชาการ

เป็นกรรมการและเลขานุการ และหัวหน้าสำนักงานเลขานุการเป็นผู้ช่วยเลขานุการ

2. ผลการประเมินคุณภาพภายใน

คณะมนุษยศาสตร์และสังคมศาสตร์ มีผลการประเมินคุณภาพการศึกษาภายใน วงรอบประเมินปี การศึกษา 2557 ในภาพรวมมีคุณภาพอยู่ในเกณฑ์ระดับดี ได้คะแนนเฉลี่ย 3.76 คะแนน โดยมีระดับ คุณภาพด้านปัจจัยนำเข้าอยู่ในเกณฑ์ระดับพอใช้ คะแนนเฉลี่ย 2.95 คะแนน ส่วนระดับคุณภาพด้าน กระบวนการอยู่ในเกณฑ์ระดับดี คะแนนเฉลี่ย 4.43 คะแนน และระดับคุณภาพด้านผลผลิตอยู่ในเกณฑ์ ระดับพอใช้ คะแนนเฉลี่ย 3.02 คะแนน

เมื่อวิเคราะห์ข้อมูลผลการประเมินคุณภาพการศึกษาในภาพรวมจำแนกตามองค์ประกอบพบว่า องค์ประกอบที่มีคุณภาพอยู่ในระดับดีมาก มีจำนวน 2 องค์ประกอบคือ องค์ประกอบที่ 2 การวิจัย และ องค์ประกอบที่ 4 การทำนุบำรุงศิลปและวัฒนธรรม ส่วนองค์ประกอบที่มีคุณภาพอยู่ในระดับดี คือ องค์ประกอบที่ 5 การบริหารจัดการ และองค์ประกอบที่มีคุณภาพอยู่ในระดับพอใช้มี 2 องค์ประกอบ คือ องค์ประกอบที่ 1 การผลิตบัณฑิตและองค์ประกอบที่ 3 การบริการวิชาการ

3. จุดเด่น/แนวทางเสริม

1. มีอาจารย์ที่มีวุฒิปริญญาเอกและมีตำแหน่งทางวิชาการที่เพิ่มขึ้น
2. มีการดำเนินงานตามกรอบมาตรฐานคุณวุฒิระดับอุดมศึกษาทุกหลักสูตร
3. การดำเนินงานด้านบริการวิชาการโดยให้นิสิต บุคลากร และชุมชนเข้ามามีส่วนร่วมในการ บริหารจัดการ และดำเนินงานครบทุกหลักสูตร และเป็นที่ยอมรับของชุมชน

4. จุดที่ควรพัฒนา/แนวทางแก้ไข

1. โครงการบริการวิชาการที่คณะได้รับงบประมาณสนับสนุนภายใต้โครงการ 1 หลักสูตร 1 ชุมชน ไม่แล้วเสร็จตามระยะเวลาที่กำหนด
2. โครงการวิจัยไม่เสร็จตามระยะเวลาที่กำหนด
3. ควรมีการติดตามผลการดำเนินงานตามแผนทุกระยะ และรายงานผลการดำเนินงานเข้าที่ ประชุมกรรมการคณะ อย่างน้อย 2 ครั้งต่อปี
4. ควรมีการสร้าง ความเข้าใจให้กับอาจารย์และบุคลากรทุกระดับ ได้รับทราบถึงตัวบ่งชี้/เกณฑ์ ประเมิน/และหลักฐาน เพื่อนำมาใช้กับในงานด้านประกันคุณภาพทั้งในระดับหลักสูตร และในระดับคณะได้ อย่างถูกต้อง
5. ควรมีการสอดแทรกและส่งเสริมการให้ความรู้และทักษะด้านประกันคุณภาพแก่นิสิตทุกชั้นปี
6. ควรมีการส่งเสริมให้นิสิตเข้าร่วมประกวดในกิจกรรมต่าง ๆ เพื่อให้ได้รับรางวัลในระดับชาติ หรือนานาชาติ
7. ควรมีการจัดทำฐานข้อมูลศิษย์เก่าอย่างเป็นรูปธรรม

สารบัญ

บทสรุปสำหรับผู้บริหาร	
ส่วนที่ 1 รายนามคณะกรรมการประเมินคุณภาพการศึกษาภายใน	1
ส่วนที่ 2 บทนำ	2
• วัน เดือน ปี และสถานที่ในการตรวจประเมิน	2
• รอบการประเมิน	2
• วัตถุประสงค์ในการประเมิน	2
• ข้อมูลทั่วไปของหน่วยงาน	2
ส่วนที่ 3 วิธีการประเมิน	12
• การวางแผนและการประเมิน	12
• วิธีการตรวจสอบความถูกต้องน่าเชื่อถือของข้อมูล	13
ส่วนที่ 4 ผลการประเมินรายตัวบ่งชี้	14
• ตาราง ป. 1 ผลการประเมินรายตัวบ่งชี้	16
ส่วนที่ 5 ผลการประเมินตามองค์ประกอบคุณภาพ	19
• ตาราง ป. 2 ผลการประเมินตามองค์ประกอบคุณภาพ	19
ส่วนที่ 6 จุดเด่นและข้อเสนอแนะ	20
• จุดเด่นและข้อเสนอแนะในภาพรวม	20
• จุดเด่นและข้อเสนอแนะรายองค์ประกอบ	21
ภาคผนวก	25
• คำสั่งแต่งตั้งคณะกรรมการประเมินคุณภาพการศึกษาภายใน	26
• ตารางการตรวจเยี่ยม	27
• ภาพประกอบ	28

ส่วนที่ 1

รายนามคณะกรรมการประเมินคุณภาพการศึกษาภายใน
วงรอบปีการศึกษา 2557

(1 สิงหาคม 2557 ถึง 31 กรกฎาคม 2558)

ลงชื่อประธานกรรมการ

(รองศาสตราจารย์ ดร.รพีพรรณ ปิตาคะโส)

สังกัด คณะวิศวกรรมศาสตร์ มหาวิทยาลัยอุบลราชธานี

ลงชื่อกรรมการ

(ผู้ช่วยศาสตราจารย์ มลิจันทร์ ทองคำ)

สังกัด คณะการบัญชีและการจัดการ มหาวิทยาลัยมหาสารคาม

ลงชื่อกรรมการ

(ผู้ช่วยศาสตราจารย์ ดร.ปิยะพร แสนสุข)

สังกัด วิทยาศาสตร์ มหาวิทยาลัยมหาสารคาม

ลงชื่อ.....เลขานุการ

(นางสาวพัฒนชิตา พลหาญ)

สังกัด คณะมนุษยศาสตร์และสังคมศาสตร์ มหาวิทยาลัยมหาสารคาม

ส่วนที่ 2

บทนำ

1. วัน เดือน ปี และสถานที่ในการตรวจประเมิน

วันที่ 15 ตุลาคม 2558

2. รอบการประเมิน

ปีการศึกษา 2557 (ผลการดำเนินงานตั้งแต่ 1 สิงหาคม 2557 ถึง 31 กรกฎาคม 2558)

3. วัตถุประสงค์ในการประเมินคุณภาพ

3.1 เพื่อตรวจสอบและประเมินการดำเนินงานในภาพรวมตามระบบคุณภาพและกลไกที่หน่วยงานนั้นๆ กำหนดขึ้น โดยวิเคราะห์เปรียบเทียบผลการดำเนินงานตามตัวบ่งชี้ในทุกองค์ประกอบคุณภาพว่าเป็นไปตามเกณฑ์และได้มาตรฐาน

3.2 เพื่อให้ทราบสถานภาพของตนเองอันจะนำไปสู่การกำหนดแนวทางในการพัฒนาคุณภาพไปสู่เป้าหมาย (targets) และเป้าประสงค์ (goals) ที่ตั้งไว้และเป็นสากล

3.3 เพื่อให้หน่วยงานทราบจุดแข็ง จุดที่ควรปรับปรุง ตลอดจนได้รับข้อเสนอแนะในการพัฒนาการดำเนินงานเพื่อเสริมจุดแข็ง และพัฒนาจุดที่ควรปรับปรุงอย่างต่อเนื่อง

3.4 เพื่อให้ข้อมูลสาธารณะที่เป็นประโยชน์ต่อผู้ที่มีส่วนได้ส่วนเสีย ทำให้มั่นใจว่าหน่วยงานสามารถสร้างผลผลิตทางการศึกษาที่มีคุณภาพ

3.5 เพื่อให้หน่วยงานต้นสังกัดมีข้อมูลพื้นฐานที่จำเป็นสำหรับการส่งเสริมสนับสนุนการจัดการอุดมศึกษาในแนวทางที่เหมาะสม

4. ข้อมูลทั่วไปของหน่วยงาน

4.1 ประวัติหน่วยงาน

คณะมนุษยศาสตร์และสังคมศาสตร์ เป็นคณะที่จัดตั้งขึ้นโดยการรวมกันระหว่าง 2 คณะ คือ คณะมนุษยศาสตร์กับคณะสังคมศาสตร์ ภายหลังจากมหาวิทยาลัยศรีนครินทรวิโรฒ มหาสารคาม และเปลี่ยนสถานภาพเป็น มหาวิทยาลัยมหาสารคาม ในปี 2537

คณะมนุษยศาสตร์และสังคมศาสตร์ มีการบริหารจัดการและแบ่งส่วนราชการแยกเป็น ภาควิชาและสำนักงานเลขานุการ ในส่วนของภาควิชาแบ่งเป็น 5 ภาควิชา คือ ภาควิชาภาษาตะวันตกและภาษาศาสตร์ ภาควิชาภาษาไทยและภาษาตะวันออก ภาควิชาสังคมวิทยาและมานุษยวิทยา ภาควิชาประวัติศาสตร์ และภาควิชาภูมิศาสตร์

สำหรับในส่วนสำนักงานเลขานุการคณะ แบ่งกลุ่มงานภายในเป็น 12 กลุ่มงาน คือ งานบุคคล, งานพัสดุ การเงินและบัญชี, งานแผนและงบประมาณ, งานสารบรรณและงานการประชุม, งานพัฒนานิสิต, งานวิชาการระดับปริญญาตรี, งานวิชาการระดับบัณฑิตศึกษา, งานประกันคุณภาพการศึกษา, งานวิจัยและบริการวิชาการ, งานวิเทศสัมพันธ์, งานอาคารสถานที่และยานยนต์, งานเทคโนโลยีและงานประชาสัมพันธ์

ในปีการศึกษา 2557 มีการจัดการเรียนการสอน ทั้งหมด 20 หลักสูตร แยกเป็นระดับปริญญาตรี จำนวน 13 หลักสูตร ระดับปริญญาโท จำนวน 4 หลักสูตร และระดับปริญญาเอก จำนวน 3 หลักสูตร และมีหลักสูตรร่วมกับคณะศึกษาศาสตร์ จำนวน 3 หลักสูตร ได้แก่ กศ.บ.ภาษาไทย กศ.บ.ภาษาอังกฤษ และ กศ.บ.สังคมศึกษา

มีการจัดการเรียนการสอนบางรายวิชาร่วมกับ รายวิชาของคณะกรรมการบัญชีและการจัดการ, รายวิชาของคณะกรรมการท่องเที่ยวและการโรงแรม และรายวิชาศึกษาทั่วไป

4.2 ปรัชญา

ความหลากหลายทางภาษา ภูมิปัญญาคู่คุณธรรม นำชุมชนสู่สากล

4.3 วิสัยทัศน์

คณะมนุษยศาสตร์และสังคมศาสตร์ มหาวิทยาลัยมหาสารคาม เป็นคณะชั้นนำด้านวิชาการ วิจัยและบริการวิชาการในสาขามนุษยศาสตร์และสังคมศาสตร์ โดยมุ่งเน้นความเป็นเลิศด้านอิสานศึกษาและเอเชียศึกษา

คำอธิบายวิสัยทัศน์

- 1) คณะชั้นนำ คือ คณะที่มีชื่อเสียงเป็นที่รู้จักและได้รับการยอมรับในระดับชาติ และเอเชีย
- 2) บุคลากรของคณะฯ มีผลงานวิชาการทั้งบทความวิชาการและบทความวิจัยที่เกี่ยวข้องกับอิสานศึกษาและเอเชียศึกษา ได้รับการตีพิมพ์เผยแพร่เพิ่มขึ้นอย่างต่อเนื่อง
- 3) บัณฑิตของคณะสามารถใช้ภาษาอังกฤษและภาษาอาเซียน+3 ในการสื่อสารได้อีกหนึ่งภาษา
- 4) โครงการบริการวิชาการที่มีคุณภาพ และมีจิตสำนึกรับผิดชอบต่อสังคม
- 5) ความเป็นเลิศด้านอิสานศึกษา โดยมุ่งเน้นในมิติความเข้มแข็งชุมชนชายแดนศึกษา

ภูมิปัญญา ท้องถิ่นศึกษา (Isan Studies Excellence Center) การจัดการทรัพยากร ธรรมชาติด้วยเทคโนโลยี และมีศูนย์ความเป็นเลิศทางอีสาน

6) ความเป็นเลิศด้านเอเชียศึกษา โดยมุ่งเน้นมิติประวัติศาสตร์ สังคม ภาษา และ วัฒนธรรม

4.4 พันธกิจ

- 1) ผลิตบัณฑิตที่มีคุณภาพและมีคุณลักษณะบัณฑิตอันพึงประสงค์
- 2) เป็นที่พึ่งของสังคมด้านการบริการวิชาการและทำนุบำรุงศิลปวัฒนธรรม
- 3) วิจัยเพื่อสร้างองค์ความรู้และพัฒนานวัตกรรมเพื่อขึ้นำสังคม
- 4) พัฒนาระบบการบริหารจัดการตามหลักธรรมาภิบาล
- 5) สร้างสรรค์กิจกรรมเพื่อเป็นผู้นำด้านมนุษยศาสตร์และสังคมศาสตร์ในระดับชาติและ เอเชีย
- 6) ส่งเสริมสร้างบรรยากาศแห่งการเรียนรู้และพัฒนาสู่คณะและมหาวิทยาลัยสีเขียว ต่อยอด ขยายผลด้านศิลปวัฒนธรรมให้เกิดประโยชน์

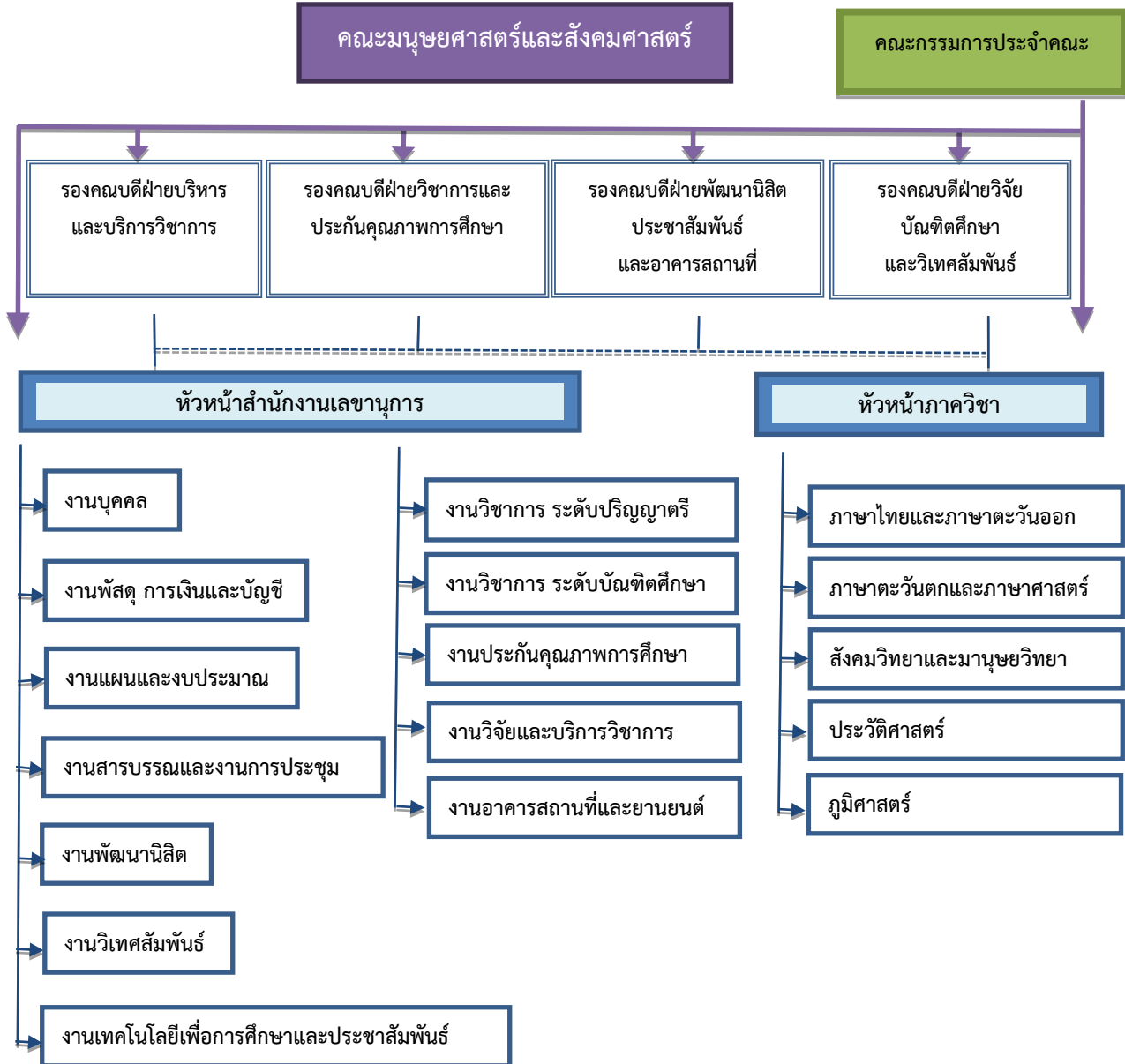
4.5 ยุทธศาสตร์

- 1) ยุทธศาสตร์การผลิตบัณฑิตที่มีคุณภาพสูง มีทักษะทางวิชาการที่ได้มาตรฐานมีความรู้อันเป็นเอกลักษณ์สามารถแข่งขันได้ในระดับชาติและเอเชีย
- 2) ยุทธศาสตร์การวิจัยเพื่อสร้างองค์ความรู้และพัฒนานวัตกรรมเพื่อขึ้นำและแก้ไขปัญหาสังคมทั้งในระดับท้องถิ่นและเอเชีย
- 3) ยุทธศาสตร์การบริการวิชาการที่หลากหลายเพื่อเป็นที่พึ่งของชุมชนและสังคม
- 4) ยุทธศาสตร์ส่งเสริมการต่อยอดขยายผลด้านศิลปวัฒนธรรมให้เกิดประโยชน์ทั้งด้านคุณค่าและมูลค่าในระดับชาติและเอเชีย
- 5) ยุทธศาสตร์บริหารจัดการตามหลักธรรมาภิบาล และสร้างสรรค์ให้นิสิตและบุคลากรมีความสุขเกิดวัฒนธรรมองค์กรแห่งความสุข
- 6) ยุทธศาสตร์ส่งเสริมภาพลักษณ์การเป็นผู้นำด้านมนุษยศาสตร์และสังคมศาสตร์ในระดับชาติและเอเชีย
- 7) ยุทธศาสตร์สร้างบรรยากาศแห่งการเรียนรู้และร่วมมือพัฒนาสู่คณะและ มหาวิทยาลัยสีเขียว

4.6 จุดเน้นของหน่วยงาน

กลุ่ม ข สถาบันที่เน้นระดับปริญญาตรี

4.7 โครงสร้างการบริหารงานของหน่วยงาน



4.8 จำนวนบุคลากร

4.8.1) จำนวนบุคลากรสายวิชาการ (คน)

วุฒิการศึกษา	อยู่ปฏิบัติงานจริง	ลาศึกษาต่อ	รวม	ตำแหน่งทางวิชาการ				รวม
				อ.	ผศ.	รศ.	ศ.	
ปริญญาตรี	6.50	-	6.50	6.50	-	-	-	6.50
ปริญญาโท	48	16	64	61	3	-	-	64
ปริญญาเอก	46	-	46	23	18	5	-	46
รวม	100.50	16	116.50	90.5	21	5	-	116.50

4.8.2) จำนวนบุคลากรสายสนับสนุน (คน)

วุฒิการศึกษา	ข้าราชการ			พนักงานปฏิบัติการ	ลูกจ้างประจำ	ลูกจ้างชั่วคราว	รวม
	ชำนาญการ	ชำนาญการพิเศษ	ผู้บริหาร				
ต่ำกว่าปริญญาตรี	-	-	-	-	1	7	8
ปริญญาตรี	-	1	-	4	-	17	22
ปริญญาโท	-	2	1	4	-	-	7
ปริญญาเอก	-	-	-	-	-	-	-
รวม	-	3	1	8	1	24	37

4.9 งบประมาณ

หมวด รายจ่าย	งบประมาณแผ่นดิน		งบประมาณเงินรายได้		รวมทั้งสิ้น	
	จำนวน	ร้อยละ	จำนวน	ร้อยละ	จำนวน	ร้อยละ
1. งบดำเนินการ						
1.1 เงินเดือน สาย ก	11,818,407	63.48	-	-	11,818,407	15.10
1.2 เงินเดือน สาย ข	-	-	-	-	-	-
1.3 เงินเดือน	1,290,660	6.93	-	-	1,290,660	1.65

หมวด รายจ่าย	งบประมาณแผ่นดิน		งบประมาณเงินรายได้		รวมทั้งสิ้น	
	จำนวน	ร้อยละ	จำนวน	ร้อยละ	จำนวน	ร้อยละ
สาย ค						
1.4 เงินเดือน พนักงานราชการ	-	-	-	-	-	-
1.5 เงินเดือน พนักงานมหาวิทยาลัย	-	-	964,800	1.62	964,800	1.23
1.6 เงินเดือนค่าจ้าง ประจำ	265,800	1.43	-	-	265,800	0.34
1.7 ค่าจ้างชั่วคราว	3,590,000	19.28	2,809,100	4.71	6,399,100	8.18
1.8 ค่าตอบแทน ใช้ สอย วัสดุ	1,651,500	8.87	18,213,200	30.53	19,864,700	25.38
1.9 ค่า สาธารณูปโภค	-	-	83,800	0.14	83,800	0.11
1.10 เงินอุดหนุน	-	-	31,177,800	52.26	31,177,800	39.83
1.11 รายจ่ายอื่นๆ	-	-	5,455,700	9.15	5,455,700	6.97
1.12 งบกลาง	-	-	-	-	-	-
2. งบลงทุน	-	-	-	-	-	-
2.1 ครุภัณฑ์ + ที่ดิน และสิ่งก่อสร้าง	-	-	952,000	1.60	952,000	1.22
รวมงบดำเนินการ + งบลงทุน	18,616,367	100	59,656,400	100	78,272,767	100

4.10 จำนวนหลักสูตร

ที่	ชื่อหลักสูตร	ปีที่ปรับปรุง
ระดับปริญญาตรี		
1	ศศ.บ. ภาษาญี่ปุ่น	พ.ศ. 2554
2	ศศ.บ. ภาษาฝรั่งเศส	พ.ศ. 2554
3	วท.บ. ภูมิศาสตร์พัฒนาเพื่อการจัดการทรัพยากร	พ.ศ. 2554
4	ศศ.บ. ภาษาไทย	พ.ศ. 2555
5	ศศ.บ. ภาษาเพื่อการสร้างสรรค์งานสื่อสิ่งพิมพ์	พ.ศ. 2555

ที่	ชื่อหลักสูตร	ปีที่ปรับปรุง
6	ศศ.บ. ภาษาจีน	พ.ศ. 2555
7	ศศ.บ. ภาษาอังกฤษธุรกิจ	พ.ศ. 2555
8	ศศ.บ. ภาษาอังกฤษเพื่อการสื่อสารนานาชาติ (หลักสูตรนานาชาติ)	พ.ศ. 2555
9	ศศ.บ. ภาษาเกาหลี (หลักสูตรใหม่)	พ.ศ. 2555
10	ศศ.บ. ภาษาและวัฒนธรรมอาเซียน (หลักสูตรใหม่)	พ.ศ. 2555
11	ศศ.บ. ประวัติศาสตร์	พ.ศ. 2556
12	ศศ.บ. การพัฒนาชุมชน	พ.ศ. 2556
13	ศศ.บ. ภาษาอังกฤษ	พ.ศ. 2556
ระดับปริญญาโท		
1	ศศ.ม. วิจัยเพื่อพัฒนาท้องถิ่น	พ.ศ. 2555
2	กศ.ม. การสอนภาษาอังกฤษ	พ.ศ. 2555
3	ศศ.ม. ภาษาไทย	พ.ศ. 2556
4	ศศ.ม. ศาสนาและภูมิปัญญาเพื่อพัฒนาท้องถิ่น (หลักสูตรใหม่)	พ.ศ. 2557
ระดับปริญญาเอก		
1	ปร.ด. ไทศึกษา	พ.ศ. 2553
2	ปร.ด. ภาษาอังกฤษ	พ.ศ. 2555
3	ปร.ด. ภาษาไทย	พ.ศ. 2556

4.11 จำนวนนิสิต

ที่	ชื่อหลักสูตร	จำนวนนิสิตปัจจุบันแยกตามชั้นปี (คน)						รวม
		ปี 1	ปี 2	ปี 3	ปี 4	ปี 5	ปี 6	
ระดับปริญญาตรี		1,002	873	712	280	34	7	2,908
1	ศศ.บ. ภาษาญี่ปุ่น	97	54	42	28	2	-	223
2	ศศ.บ. ภาษาฝรั่งเศส	31	23	15	7	-	-	76
3	วท.บ. ภูมิศาสตร์พัฒนาเพื่อการจัดการทรัพยากร	59	57	40	83	9	-	248
4	ศศ.บ. ภาษาไทย	98	119	133	7	1	-	358
5	ศศ.บ. ภาษาเพื่อการสร้างสรรค์งานสื่อสิ่งพิมพ์	53	45	32	13	1	1	145
6	ศศ.บ. ภาษาจีน	85	47	63	6	3	-	204

ที่	ชื่อหลักสูตร	จำนวนนิสิตปัจจุบันแยกตามชั้นปี (คน)						รวม
		ปี 1	ปี 2	ปี 3	ปี 4	ปี 5	ปี 6	
7	ศศ.บ. ภาษาอังกฤษธุรกิจ	47	51	48	34	4	-	184
8	ศศ.บ. ภาษาอังกฤษเพื่อการสื่อสาร นานาชาติ (หลักสูตรนานาชาติ)	39	43	31	20	2	1	136
9	ศศ.บ.ภาษาเกาหลี	116	59	8	2	2	-	187
10	ศศ.บ. ประวัติศาสตร์	91	82	93	32	6	2	306
11	ศศ.บ. การพัฒนาชุมชน	106	89	88	10	2	1	296
12	ศศ.บ. ภาษาอังกฤษ	83	66	67	38	2	2	258
13	ศศ.บ.ภาษาและวัฒนธรรมอาเซียน	97	138	52	-	-	-	287
	ภาษาและวัฒนธรรมเขมร	24	26	5	-	-	-	55
	ภาษาและวัฒนธรรมพม่า	9	20	15	-	-	-	44
	ภาษาและวัฒนธรรมเวียดนาม	42	66	31	-	-	-	139
	ภาษาและวัฒนธรรมลาว	22	26	1	-	-	-	49
ระดับปริญญาโท		68	15	10	24	11	-	128
1	ศศ.ม. วิจัยเพื่อพัฒนาท้องถิ่น	2	2	-	2	-	-	6
2	กศ.ม. การสอนภาษาอังกฤษ	24	5	4	16	10	-	59
3	ศศ.ม. ภาษาไทย	32	8	6	6	1	-	53
4	ศศ.ม. ศาสนาและภูมิปัญญาเพื่อพัฒนา ท้องถิ่น	10	-	-	-	-	-	10
ระดับปริญญาเอก		11	5	4	7	3	1	39
1	ปร.ด. ไทยศึกษา	1	-	4	-	-	-	5
2	ปร.ด. ภาษาอังกฤษ	4	-	-	2	2	-	8
3	ปร.ด. ภาษาไทย	6	5	8	5	1	1	26
รวม		1,081	893	726	311	48	8	3,075

4.12 ระบบการประกันคุณภาพภายใน

ระบบการประกันคุณภาพการศึกษาภายใน คณะมนุษยศาสตร์และสังคมศาสตร์ มหาวิทยาลัยมหาสารคาม ปีการศึกษา 2557 ดำเนินงานตามวงจรคุณภาพ PDCA โดยเริ่มตั้งแต่การจัดทำปฏิทินการดำเนินงานประกันคุณภาพการศึกษา ทั้งในระดับหลักสูตรและในระดับคณะ โดยระบุกิจกรรมการและการดำเนินงาน ซึ่งครอบคลุมทั้งปีการศึกษาและปีงบประมาณ หลังจากนั้นจะ

ดำเนินการทบทวนคณะกรรมการดำเนินงานประกันคุณภาพการศึกษาภายใน ปีการศึกษา 2557 ระดับคณะเพื่อแต่งตั้งให้เป็นปัจจุบัน ซึ่งคณะกรรมการอำนวยการประกอบด้วยคณบดี รองคณบดีทุกฝ่าย หัวหน้าภาควิชาทุกภาควิชา ผู้ทรงคุณวุฒิจากภายนอก ตัวแทนอาจารย์ บุคลากรสายสนับสนุนและนิสิต โดยมีคณบดีเป็นประธาน โดยจัดให้มีการประชุมอย่างน้อยปีละ 1 ครั้ง ส่วนคณะกรรมการดำเนินงานประกอบด้วย รองคณบดีฝ่ายประกันคุณภาพ และบุคลากรสายสนับสนุนที่มีส่วนเกี่ยวข้อง โดยมีรองคณบดีฝ่ายประกันคุณภาพการศึกษาเป็นประธานดำเนินการประชุมหารือ เมื่อที่ประชุมมีมติพิจารณาให้ความเห็นชอบในประเด็นเชิงนโยบายแล้วนั้น งานประกันคุณภาพการศึกษาจะดำเนินการบรรจวาระในที่ประชุมคณะกรรมการบริหารประจำคณะมนุษยศาสตร์ฯ เพื่อพิจารณาขอข้อเสนอแนะและให้ความเห็นชอบอีกครั้ง อาทิ กรอบการประกันคุณภาพการศึกษาภายใน นโยบายการประกันคุณภาพการศึกษา ปฏิทินในการดำเนินงาน แผนพัฒนาคุณภาพการศึกษาทั้งในระดับหลักสูตรและระดับคณะ เป็นต้น

ส่วนคณะกรรมการในระดับหลักสูตร ประกอบด้วยคณะกรรมการอำนวยการ มีคณบดี, รองคณบดีทุกฝ่าย, หัวหน้าภาควิชาทุกภาควิชา, หัวหน้าสำนักงานเลขานุการ, บุคลากรที่รับผิดชอบงานวิชาการระดับปริญญาตรีและระดับบัณฑิตศึกษา, บุคลากรที่รับผิดชอบงานประกันคุณภาพในระดับคณะ โดยมีคณบดีเป็นประธาน โดยจัดให้มีการประชุมอย่างน้อยปีละ 1 ครั้ง ส่วนคณะกรรมการดำเนินงานประกอบด้วย ประธานหลักสูตรทุกหลักสูตร, บุคลากรที่รับผิดชอบงานวิชาการระดับปริญญาตรีและระดับบัณฑิตศึกษา, บุคลากรที่รับผิดชอบงานประกันคุณภาพในระดับคณะ โดยมีรองคณบดีฝ่ายวิชาการและประกันคุณภาพการศึกษาเป็นประธานดำเนินการประชุมหารือ

มีการนำระบบสารสนเทศด้านการประกันคุณภาพการศึกษา (ระบบ E-QA) ที่พัฒนาโดยศูนย์พัฒนาและประกันคุณภาพ มหาวิทยาลัยมหาสารคาม มาใช้เป็นเครื่องมือในการกำกับ ติดตามผลการดำเนินงานในภาพรวมระดับคณะ และรายงานผลการดำเนินงานต่อที่ประชุมคณะกรรมการบริหารประจำคณะทุก 6 เดือน และรายงานศูนย์พัฒนาและประกันคุณภาพการศึกษาตามลำดับ

แผนการประกันคุณภาพการศึกษาของแต่ละปีการศึกษา จะสอดคล้องกับแนวทางการประกันคุณภาพของมหาวิทยาลัยมหาสารคาม และสำนักงานคณะกรรมการการอุดมศึกษา โดยการประกันคุณภาพการศึกษาภายใน ประจำปีการศึกษา 2557 กำหนดการประเมินเป็น 2 ระดับ คือ

- 1) การประเมินคุณภาพการศึกษาภายในระดับหลักสูตร กำหนดให้ดำเนินการจัดทำรายงานการประเมินตนเอง (SAR) จำนวน 6 องค์กรประกอบ 14 ตัวบ่งชี้ และรับการตรวจประเมินคุณภาพภายในระดับหลักสูตรให้แล้วเสร็จภายในเดือนสิงหาคม 2558 จากนั้นให้ทุกหลักสูตรนำผลการประเมินและข้อเสนอแนะที่ได้จากผู้ตรวจประเมินและข้อเสนอแนะของหลักสูตรนำมาจัดทำแผนพัฒนาคุณภาพการศึกษา ระดับหลักสูตร ประจำปีการศึกษา 2558 (Improvement Plan) เพื่อยกระดับคุณภาพ

การดำเนินงานด้านการประกันคุณภาพตามวงจรคุณภาพ PDCA

2) การประเมินคุณภาพการศึกษาภายในระดับคณะ กำหนดให้ดำเนินการจัดทำรายงานการประเมินตนเอง (SAR) จำนวน 5 องค์กรประกอบ 13 ตัวบ่งชี้และรับการตรวจประเมินคุณภาพภายในระดับคณะให้แล้วเสร็จภายในเดือนตุลาคม 2558 จากนั้นให้นำผลการประเมินและข้อเสนอแนะที่ได้จากผู้ตรวจประเมิน, คณะกรรมการประจำคณะ และข้อเสนอแนะในระดับสถาบันนำมาจัดทำแผนพัฒนาคุณภาพ

การศึกษา ระดับคณะ ประจำปีการศึกษา 2558 (Improvement Plan) เพื่อยกระดับคุณภาพการดำเนินงานด้านการประกันคุณภาพตามวงจรคุณภาพ PDCA

ส่วนที่ 3

วิธีการประเมิน

1. การวางแผนและการประเมิน

1.1 การเตรียมการและการวางแผนก่อนการตรวจเยี่ยม

- คณะกรรมการตรวจประเมินคุณภาพฯ วางแผนและกำหนดรูปแบบการตรวจประเมินคุณภาพ

- คณะกรรมการตรวจประเมินคุณภาพฯ ศึกษาตัวบ่งชี้และเกณฑ์การประเมินคุณภาพการศึกษาภายในจากคู่มือการประกันคุณภาพการศึกษาของคณะมนุษยศาสตร์และสังคมศาสตร์ , รายงานการประเมินตนเอง (SAR), Common data set และหลักฐานประกอบเกณฑ์การประเมิน ปีการศึกษา 2557 จากระบบ E-QA

1.2 การดำเนินการระหว่างตรวจเยี่ยม

- คณะกรรมการตรวจประเมินคุณภาพฯ เปิดโอกาสให้ผู้บริหาร บุคลากรสายวิชาการ และสายสนับสนุน ร่วมรับฟังคณะกรรมการตรวจประเมินชี้แจงวัตถุประสงค์ และวิธีการประเมิน

- คณะกรรมการตรวจประเมินคุณภาพฯ ตรวจสอบข้อมูล เอกสารหลักฐานที่ คณะมนุษยศาสตร์ฯ นำเสนอต่อคณะกรรมการตรวจประเมินคุณภาพ

- คณะกรรมการตรวจประเมินคุณภาพฯ สัมภาษณ์ผู้บริหาร ตัวแทนอาจารย์ ตัวแทนนิสิต ตัวแทนศิษย์เก่า ผู้มีส่วนได้ส่วนเสีย และบุคลากรสายสนับสนุน เพิ่มเติมตามความเหมาะสม

- กรณีหลักฐานไม่ชัดเจน คณะกรรมการตรวจประเมินคุณภาพฯ ขอข้อมูลเพิ่มเติมกับผู้รับผิดชอบในแต่ละตัวบ่งชี้ที่ได้รับมอบหมาย

- คณะกรรมการตรวจประเมินคุณภาพฯ สรุปผลการประเมินและนำเสนอผลการประเมินเบื้องต้นด้วยวาจาแก่ผู้บริหารและบุคลากรทุกระดับ

- คณะกรรมการตรวจประเมินคุณภาพฯ เปิดโอกาสให้ผู้บริหารและบุคลากรทุกระดับ ได้ซักถาม หรือขอความเห็นเพิ่มเติมได้ตามความเหมาะสม

1.3 การดำเนินการตรวจเยี่ยม

- ฝ่ายเลขานุการคณะกรรมการตรวจประเมินคุณภาพฯ รวบรวมข้อมูลที่ได้รับจากการ สัมภาษณ์ และการตรวจสอบเอกสารที่คณะกรรมการประเมินคุณภาพฯ ได้ให้ข้อคิดเห็นและ ข้อเสนอแนะในแต่ละตัวบ่งชี้มาประมวลผลในภาพรวม เพื่อเตรียมข้อมูลนำเสนอ

- ฝ่ายเลขานุการคณะกรรมการตรวจประเมินคุณภาพฯ จัดทำรายงานผลการตรวจประเมินคุณภาพการศึกษาภายใน ระดับคณะ ปีการศึกษา 2557 และนำเสนอให้ประธานและคณะกรรมการประเมินคุณภาพคุณภาพฯ ให้ความเห็นชอบก่อนส่งข้อมูลให้มหาวิทยาลัย

2. วิธีการตรวจสอบความถูกต้องนำเชื่อถือของข้อมูล

- คณะกรรมการประเมินคุณภาพการศึกษาภายในพิจารณาผลการดำเนินงานตามที่หน่วยงานเตรียมข้อมูล เอกสารหลักฐานตามองค์ประกอบและตัวบ่งชี้ทั้งในส่วนของคุณภาพเชิงปริมาณ เช่น common data set และข้อมูลเชิงคุณภาพ เช่น กระบวนการและกิจกรรมการดำเนินงานที่สื่อให้คณะกรรมการตรวจประเมินเห็นภาพการดำเนินงาน

- คณะกรรมการประเมินคุณภาพการศึกษาภายในสุ่มตรวจเยี่ยมหน่วยงานภายใน และสัมภาษณ์ผู้รับผิดชอบการดำเนินงานประกันคุณภาพภายในตามองค์ประกอบและตัวบ่งชี้ ตลอดจนสัมภาษณ์ผู้มีส่วนได้ส่วนเสีย เช่น ผู้แทนผู้ประกอบการ/ผู้ใช้บัณฑิต ศิษย์เก่าและศิษย์ปัจจุบัน เป็นต้น

- คณะกรรมการประเมินคุณภาพการศึกษาภายในเปิดโอกาสให้บุคลากรทุกระดับในคณะได้อภิปราย ชักถาม แสดงความคิดเห็นเพื่อสร้างความกระจ่างในการดำเนินงานของหน่วยงานในทุกประเด็น เพื่อความเข้าใจที่ถูกต้องของบุคลากร

ส่วนที่ 4

ผลการประเมินรายตัวบ่งชี้

คณะกรรมการประเมินคุณภาพภายในทำการศึกษาข้อมูลและตรวจสอบเอกสาร หลักฐานผลการดำเนินงานของ คณะมนุษยศาสตร์และสังคมศาสตร์ ประกอบด้วย 5 องค์กรประกอบ 13 ตัวบ่งชี้ ตามคู่มือการประกันคุณภาพการศึกษาภายใน ระดับอุดมศึกษา วนรอบปีการศึกษา 2557

ผลการประเมินคุณภาพการศึกษา คณะมนุษยศาสตร์และสังคมศาสตร์ ในภาพรวม พบว่าค่าคะแนนที่ได้เท่ากับ 3.76 คะแนน (จากคะแนนเต็ม 5 คะแนน) ได้คุณภาพระดับ ดี ซึ่งต่ำกว่าที่ คณะมนุษยศาสตร์และสังคมศาสตร์ ประเมินตนเอง คือ 3.88 คะแนน (จากคะแนนเต็ม 5 คะแนน) และเมื่อพิจารณาผลการดำเนินงานรายตัวบ่งชี้ พบว่า

1) ตัวบ่งชี้ที่มีผลการดำเนินงานระดับดีมาก (เต็ม 5 คะแนน) จำนวน 6 ตัวบ่งชี้ (ร้อยละ 46.15) ดังนี้

ตัวบ่งชี้ที่ 1.5 การบริการนักศึกษาระดับปริญญาตรี

ตัวบ่งชี้ที่ 1.6 กิจกรรมนักศึกษาระดับปริญญาตรี

ตัวบ่งชี้ที่ 2.1 ระบบและกลไกการบริหารและพัฒนางานวิจัยหรืองานสร้างสรรค์

ตัวบ่งชี้ที่ 2.2 เงินสนับสนุนงานวิจัยและงานสร้างสรรค์

ตัวบ่งชี้ที่ 2.3 ผลงานทางวิชาการของอาจารย์ประจำและนักวิจัย

ตัวบ่งชี้ที่ 4.1 ระบบและกลไกการทำนุบำรุงศิลปะและวัฒนธรรม

2) ตัวบ่งชี้ที่มีผลการดำเนินงานอยู่ในระดับดี (4 คะแนน) จำนวน 3 ตัวบ่งชี้ (ร้อยละ 23.08) ดังนี้

ตัวบ่งชี้ที่ 1.2 อาจารย์ประจำคณะที่มีคุณวุฒิปริญญาเอก

ตัวบ่งชี้ที่ 5.1 การบริหารของคณะเพื่อการกำกับติดตามผลลัพธ์ตามพันธกิจกลุ่มสถาบันและเอกลักษณ์ของคณะ

ตัวบ่งชี้ที่ 5.2 ระบบกำกับและการประกันคุณภาพหลักสูตร

3) ตัวบ่งชี้ที่มีผลการดำเนินงานอยู่ในระดับพอใช้ (3 คะแนน) จำนวน 1 ตัวบ่งชี้ (ร้อยละ 7.69) ดังนี้

ตัวบ่งชี้ที่ 3.1 การบริการวิชาการแก่สังคม

4) ตัวบ่งชี้ที่มีผลการดำเนินงานอยู่ในระดับที่ต้องปรับปรุงและต้องปรับปรุงเร่งด่วน (ต่ำกว่า 3 คะแนน) จำนวน 3 ตัวบ่งชี้ (ร้อยละ 23.08) ดังนี้

- | | | |
|--------------|-----|--|
| ตัวบ่งชี้ที่ | 1.1 | ผลการบริหารจัดการหลักสูตรโดยรวม |
| ตัวบ่งชี้ที่ | 1.3 | อาจารย์ประจำคณะที่ดำรงตำแหน่งทางวิชาการ |
| ตัวบ่งชี้ที่ | 1.4 | จำนวนนักศึกษาเต็มเวลาเทียบเท่าต่อจำนวนอาจารย์ประจำ |

(รายละเอียดตามตาราง ป.1 ผลการประเมินรายตัวบ่งชี้ หน้า 16 - 18)

ตาราง ป. 1 ผลการประเมินรายตัวบ่งชี้ คณะมนุษยศาสตร์และสังคมศาสตร์

องค์ประกอบและตัวบ่งชี้	เป้าหมาย	ผลการดำเนินงาน		การบรรลุ เป้าหมาย (✓ = บรรลุ , ×=ไม่บรรลุ)	คะแนน ประเมิน ตนเอง	คะแนน ประเมิน กรรมการ	ข้อที่ได้ คะแนน	หมายเหตุ (เหตุผลที่กรรมการให้คะแนน แตกต่างจากที่ระบุไว้ใน SAR)
		ตัวตั้ง	ผลลัพธ์(% หรือสัดส่วน)					
		ตัวหาร						
องค์ประกอบที่ 1 การผลิตบัณฑิต								
ตัวบ่งชี้ที่ 1.1 ผลการบริหาร จัดการหลักสูตรโดยรวม	คะแนนเฉลี่ย 3.00	20.65	1.0325	×	1.03	1.0363		
		20						
ตัวบ่งชี้ที่ 1.2 อาจารย์ประจำ คณะที่มีคุณวุฒิปริญญาเอก	ร้อยละ 40	46	39.48	×	4.94	4.94		
		116.50						
ตัวบ่งชี้ที่ 1.3 อาจารย์ประจำ คณะที่ดำรงตำแหน่งทาง วิชาการ	ร้อยละ 20	26	22.32	✓	1.86	1.86		
		116.50						
ตัวบ่งชี้ที่ 1.4 จำนวนนิสิต เต็มเวลาเทียบเท่าต่อจำนวน อาจารย์ประจำ	สัดส่วน 1 : 25	6,630	65.97	×	0.00	0.00		
		100.50						
ตัวบ่งชี้ที่ 1.5 การบริการ นิสิตระดับปริญญาตรี	6 ข้อ	6 ข้อ		✓	5.00	5.00	ดำเนินการ ครบทุกข้อ	

องค์ประกอบและตัวบ่งชี้	เป้าหมาย	ผลการดำเนินงาน		การบรรลุ เป้าหมาย (✓ = บรรลุ, × = ไม่บรรลุ)	คะแนน ประเมิน ตนเอง	คะแนน ประเมิน กรรมการ	ข้อที่ได้ คะแนน	หมายเหตุ (เหตุผลที่กรรมการให้คะแนน แตกต่างจากที่ระบุไว้ใน SAR)
		ตัวตั้ง	ผลลัพธ์(% หรือสัดส่วน)					
		ตัวหาร						
ตัวบ่งชี้ที่ 1.6 กิจกรรมนิสิต ระดับปริญญาตรี	6 ข้อ	6 ข้อ		✓	5.00	5.00	ดำเนินการ ครบทุกข้อ	
องค์ประกอบที่ 2 การวิจัย								
ตัวบ่งชี้ที่ 2.1 ระบบและ กลไกการบริหารและพัฒนา งานวิจัยหรืองานสร้างสรรค์	6 ข้อ	6 ข้อ		✓	5.00	5.00	ดำเนินการ ครบทุกข้อ	
ตัวบ่งชี้ที่ 2.2 เงินสนับสนุน งานวิจัยและงานสร้างสรรค์	สัดส่วน 1 : 25,000	2,927,307	29,127.43	✓	5.00	5.00		
		100.50						
ตัวบ่งชี้ที่ 2.3 ผลงานวิชาการ ของอาจารย์ประจำและ นักวิจัย	ร้อยละ 10	25.40	21.80	✓	2.62	5.00		มีผลงานนิสิตระดับบัณฑิตศึกษา ได้รับการตีพิมพ์จำนวนมาก
		116.50						
องค์ประกอบที่ 3 การบริการวิชาการ								
ตัวบ่งชี้ที่ 3.1 การบริการ วิชาการแก่สังคม	6 ข้อ	4 ข้อ		×	5.00	3.00	ข้อที่ 1, 2, 3 และข้อ 6	
องค์ประกอบที่ 4 การทำนุบำรุงศิลปะและวัฒนธรรม								
ตัวบ่งชี้ที่ 4.1 ระบบและ กลไกการทำนุบำรุงศิลปะ และวัฒนธรรม	6 ข้อ	6 ข้อ		✓	5.00	5.00	ดำเนินการ ครบทุกข้อ	

องค์ประกอบและตัวบ่งชี้	เป้าหมาย	ผลการดำเนินงาน		การบรรลุ เป้าหมาย (✓ = บรรลุ , × = ไม่บรรลุ)	คะแนน ประเมิน ตนเอง	คะแนน ประเมิน กรรมการ	ข้อที่ได้ คะแนน	หมายเหตุ (เหตุผลที่กรรมการให้คะแนน แตกต่างจากที่ระบุไว้ใน SAR)
		ตัวตั้ง	ผลลัพธ์(% หรือสัดส่วน)					
		ตัวหาร						
องค์ประกอบที่ 5 การบริหารจัดการ								
ตัวบ่งชี้ที่ 5.1 การบริหาร ของคณะเพื่อการกำกับ ติดตามผลลัพธ์ตามพันธกิจ กลุ่มสถาบัน และเอกลักษณ์ ของคณะ	7 ข้อ		6 ข้อ	×	5.00	4.00	ข้อที่ 1, 2, 3, 4, 6 และ ข้อ 7	
ตัวบ่งชี้ที่ 5.2 ระบบกำกับ การประกันคุณภาพหลักสูตร	5 ข้อ		5 ข้อ	✓	5.00	4.00	ข้อที่ 1, 2, 3, 4 และข้อ 5	
คะแนนเฉลี่ยทุกตัวบ่งชี้					3.88	3.76		

ส่วนที่ 5

ผลการประเมินตามองค์ประกอบคุณภาพ

ตาราง ป. 2 ผลการประเมินตามองค์ประกอบคุณภาพ

องค์ประกอบคุณภาพ	จำนวนตัวบ่งชี้	คะแนนการประเมินเฉลี่ย (คะแนนรวมทุกตัวบ่งชี้/จำนวนตัวบ่งชี้ทั้งหมด)				ระดับคุณภาพ 0.00 - 1.50 การดำเนินงานต้องปรับปรุงเร่งด่วน 1.51 - 2.50 การดำเนินงานต้องปรับปรุง 2.51 - 3.50 การดำเนินงานระดับพอใช้ 3.51 - 4.50 การดำเนินงานระดับดี 4.51 - 5.00 การดำเนินงานระดับดีมาก
		I	P	O	คะแนนเฉลี่ย	
1. การผลิตบัณฑิต	6	2.27	5.00	1.03	2.97	พอใช้
2. การวิจัย	3	5.00	5.00	5.00	5.00	ดีมาก
3. การบริการวิชาการ	1	-	3.00	-	3.00	พอใช้
4. การทำนุบำรุงศิลปและวัฒนธรรม	1	-	5.00	-	5.00	ดีมาก
5. การบริหารจัดการ	2	-	4.00	-	4.00	ดี
เฉลี่ย		2.95	4.43	3.02	3.76	
ระดับคุณภาพ		พอใช้	ดี	พอใช้	ดี	

ส่วนที่ 6

จุดเด่นและข้อเสนอแนะ

1. จุดเด่นและข้อเสนอแนะในภาพรวม

จุดเด่นในภาพรวม

1. บุคลากรมีทัศนคติที่ดีต่อองค์กร
2. นิสิตระดับบัณฑิตศึกษามีผลงานตีพิมพ์ เป็นปริมาณมาก

ข้อเสนอแนะในภาพรวม

1. คณะฯ ควรจัดระบบนักวิจัยพี่เลี้ยง หรือระบบที่วิจัยจากทั้งภายในและภายนอก เพื่อเป็นที่ปรึกษาแนะนำให้อาจารย์ดำเนินการวิจัย และมีผลการตีพิมพ์ผลงานทางวิชาการที่สูงขึ้น ซึ่งจะนำไปสู่การขอตำแหน่งทางวิชาการที่เพิ่มขึ้น
2. คณะฯ ควรสำรวจความต้องการการช่วยเหลือของบุคลากรสายวิชาการที่ยังไม่ขอตำแหน่งทางวิชาการจัดระบบการช่วยเหลือสนับสนุน ตามผลการสำรวจนั้น
3. คณะฯ ควรเพิ่มแผนการรับนักศึกษาในระดับบัณฑิตศึกษา เพื่อเพิ่มศักยภาพด้านการวิจัย
4. คณะฯ ควรเร่งพัฒนาคุณภาพของหลักสูตรให้เป็นไปตามเกณฑ์การกำกับมาตรฐานของสกอ.
5. คณะฯ ควรกำหนดตัวชี้วัดความสำเร็จของแผนการจัดกิจกรรมและโครงการต่าง ๆ ที่สะท้อนคุณภาพของการดำเนินงาน และกระจายตัวชี้วัดไปตามกิจกรรมต่าง ๆ ที่จัด และประเมินการจัดกิจกรรมดังกล่าวเพื่อใช้ในการปรับปรุงแผนการจัดกิจกรรมในรอบถัดไป
6. ควรมีการวิเคราะห์ความเสี่ยงที่เกิดจากปัจจัยภายนอกที่ส่งผลกับการดำเนินการของคณะ วิธีการจัดการความเสี่ยงนั้นได้
7. ควรดำเนินการจัดการความรู้ทั้ง 2 ประเด็นอย่างครบถ้วนชัดเจนเกิดเป็นแนวปฏิบัติที่ดีได้
8. คณะฯ ควรจัดกิจกรรมให้ความรู้ด้านการประกันคุณภาพกับอาจารย์และบุคลากรทุกคน

2. จุดเด่นและข้อเสนอแนะรายองค์ประกอบ

องค์ประกอบที่ 1 การผลิตบัณฑิต

จุดแข็ง	แนวทางเสริม
<p>1. คณะมนุษยศาสตร์และสังคมศาสตร์เป็นคณะที่มีอาจารย์หลากหลายสาขา เป็นผู้สำเร็จการศึกษาในระดับสูง จึงมีบุคลากรที่มีความรู้ความสามารถเพียงพอในการให้คำปรึกษาแนะนำในด้านต่าง ๆ ในเชิงวิชาการแก่นิสิตในทุกสาขาวิชา</p> <p>2. คณะมนุษยศาสตร์และสังคมศาสตร์มีการจัดกิจกรรมต่าง ๆ นอกหลักสูตรที่หลากหลายและครอบคลุมกิจกรรมด้านต่าง ๆ ตามเกณฑ์การเรียนรู้ตามกรอบมาตรฐานคุณวุฒิแห่งชาติทั้ง 5 ด้าน นอกจากนี้คณะฯ ยังส่งเสริมจัดกิจกรรมตามความต้องการของนิสิต ซึ่งมีผลมาจากนิสิตที่มีส่วนร่วมในการจัดทำแผนพัฒนานิสิต ผ่านกระบวนการ PDCA</p>	<p>1. คณะฯ ควรนำผลการประเมินการให้บริการด้านต่าง ๆ แก่นิสิตมาจัดทำแผนการปรับปรุงการให้บริการที่ตอบสนองความต้องการให้บริการของผู้รับบริการมากยิ่งขึ้น</p>
จุดที่ควรพัฒนา	ข้อเสนอแนะในการปรับปรุง
<p>1. จากผลการวิเคราะห์แสดงถึงอาจารย์มีภาระงานสอนมากเกินไปเกินเกณฑ์ที่มาตรฐานกำหนด คณะฯ ควรเร่งดำเนินการปรับปรุงให้จำนวนนักศึกษาเต็มเวลาเทียบเท่าต่อจำนวนอาจารย์ประจำเป็นไปตามที่มาตรฐานกำหนด</p> <p>2. เนื่องจากคณะมนุษยศาสตร์และสังคมศาสตร์มีนิสิตเป็นจำนวนมากทำให้บางครั้ง มีนิสิตที่ไม่ได้เข้าร่วมกิจกรรมต่าง ๆ ที่เป็นประโยชน์ รวมทั้งไม่ได้รับข่าวสารที่สำคัญต่าง ๆ ตลอดจนขาดทักษะในการใช้ชีวิตและการปรับตัวในการเรียน</p>	<p>-</p>

จุดที่ควรพัฒนา	ข้อเสนอแนะในการปรับปรุง
<p>3. ควรส่งเสริมให้มีกิจกรรมที่นิสิตจากภาควิชาต่าง ๆ ได้มีโอกาสทำงานร่วมกัน และควรส่งเสริมให้นิสิตและคณาจารย์ได้ทำกิจกรรมร่วมกันเพื่อเป็นการสร้างความสามัคคีและฝึกฝนทักษะการใช้ชีวิตในการเตรียมพร้อมที่จะจบไปเป็นกำลังสำคัญในการพัฒนาประเทศชาติต่อไป</p> <p>4. กิจกรรมต่างๆ ในแต่ละภาคการศึกษามีเป็นจำนวนมาก อันเนื่องมาจากความซ้ำซ้อนของการจัดกิจกรรมในระดับภาควิชาและคณะ ทำให้นิสิตไม่สามารถทำกิจกรรมต่าง ๆ ได้อย่างเต็มที่และยังส่งผลต่อการเรียนของนิสิตบางส่วน</p>	

องค์ประกอบที่ 2 การวิจัย

จุดแข็ง	แนวทางเสริม
<p>1. แต่งตั้งคณะกรรมการที่ปรึกษางานวิจัยและบริการวิชาการ ทำหน้าที่เป็นที่ปรึกษาและสนับสนุนการดำเนินงานด้านการทำวิจัยและบริการวิชาการ การให้ข้อเสนอแนะในการเขียนบทความเพื่อการตีพิมพ์ในวารสารระดับชาติและนานาชาติที่มีชื่ออยู่ในฐานข้อมูลตามที่ สกอ. สมศ. และ กพร. กำหนด</p> <p>2. มีการแต่งตั้งคณะกรรมการบริหารงานวิจัยและบริการวิชาการ ทำหน้าที่กำหนดทิศทางการวิจัยและบริการวิชาการให้สอดคล้องกับนโยบายของมหาวิทยาลัย ตลอดจนแสวงหาทุนสนับสนุนการทำวิจัยและบริการวิชาการจากหน่วยงานภายในและภายนอก การพิจารณาและกลั่นกรองข้อเสนอโครงการวิจัยและบริการวิชาการเพื่อของบประมาณจากทั้งหน่วยงานภายในและภายนอก อีกทั้งยังทำ</p>	

จุดแข็ง	แนวทางเสริม
<p>หน้าที่ติดตามผลการดำเนินงานให้แล้วเสร็จตามระยะเวลาที่กำหนด</p> <p>3. คณะมนุษยศาสตร์และสังคมศาสตร์ มีนโยบายสนับสนุนให้บุคลากรทำงานวิจัย โดยให้งบประมาณสนับสนุนภายใต้โครงการสนับสนุนการทำวิจัยของ อาจารย์บุคลากร และนิสิต</p> <p>4. มีการแสวงหาแหล่งทุนวิจัยจากหน่วยงานภายนอก</p>	
จุดที่ควรพัฒนา	ข้อเสนอแนะในการปรับปรุง
<p>1. แสวงหาแหล่งทุนจากหน่วยงานภายในและภายนอก และประชาสัมพันธ์ให้บุคลากรรับทราบอย่างต่อเนื่องกำหนดเกณฑ์ในการพัฒนางานวิจัยและงานสร้างสรรค์ระดับบุคคล</p> <p>2. สร้างแรงจูงใจและการพิจารณาความดีความชอบแก่ผู้ปฏิบัติงานตามภารกิจครบทุกด้าน โดยเฉพาะการทำวิจัยและได้รับการตีพิมพ์บทความวิจัยในวารสารระดับชาติและระดับนานาชาติที่อยู่ในฐานข้อมูลตามที่ สกอ./สมศ. และ ก.พ.ร. กำหนด</p> <p>3. สร้างระบบพี่เลี้ยงในการหนุนเสริมเพื่อให้เกิดการพัฒนาอาจารย์ในด้านการทำวิจัยและบริการวิชาการ ตลอดจนการทำผลงานเพื่อเข้าสู่ตำแหน่งทางวิชาการ</p>	<p>โครงการวิจัยไม่แล้วเสร็จตามระยะเวลาที่กำหนด ทำให้ไม่สามารถของบประมาณในปีต่อไปได้</p>

องค์ประกอบที่ 3 การบริการวิชาการ

จุดแข็ง	แนวทางเสริม
-	-
จุดที่ควรพัฒนา	ข้อเสนอแนะในการปรับปรุง
-	-

องค์ประกอบที่ 4 การทำนุบำรุงศิลปะและวัฒนธรรม

จุดแข็ง	แนวทางเสริม
-	-
จุดที่ควรพัฒนา	ข้อเสนอแนะในการปรับปรุง
-	-

องค์ประกอบที่ 5 การบริหารจัดการ

จุดแข็ง	แนวทางเสริม
-	-
จุดที่ควรพัฒนา	ข้อเสนอแนะในการปรับปรุง
-	-

ภาคผนวก

1. คำสั่งแต่งตั้งคณะกรรมการประเมินคุณภาพการศึกษาภายใน



คำสั่งมหาวิทยาลัยมหาสารคาม

ที่ ๓๑๖๐ /๒๕๕๘

เรื่อง แต่งตั้งคณะกรรมการประเมินคุณภาพการศึกษาภายใน วงรอบปีการศึกษา ๒๕๕๗
คณะมนุษยศาสตร์และสังคมศาสตร์

เพื่อเป็นการตรวจสอบและประเมินการดำเนินงานตามระบบและกลไกการประกันคุณภาพ ที่กำหนดไว้ และเพื่อให้เป็นไปตามพระราชบัญญัติการศึกษาแห่งชาติ พ.ศ. ๒๕๔๒ แก้ไขเพิ่มเติม (ฉบับที่ ๒) พ.ศ. ๒๕๔๕ และ (ฉบับที่ ๓) พ.ศ. ๒๕๕๓ ประกาศคณะกรรมการประกันคุณภาพภายในระดับอุดมศึกษา เรื่อง หลักเกณฑ์และแนวปฏิบัติเกี่ยวกับการประกันคุณภาพภายใน ระดับอุดมศึกษา พ.ศ. ๒๕๕๗ และแนวทางการประเมินคุณภาพการศึกษาภายใน ระดับคณะวิชา หน่วยงานเทียบเท่าคณะวิชา และสถาบัน ปีการศึกษา ๒๕๕๗ มหาวิทยาลัยมหาสารคาม

จึงแต่งตั้งคณะกรรมการประเมินคุณภาพการศึกษาภายใน วงรอบปีการศึกษา ๒๕๕๗ คณะมนุษยศาสตร์และสังคมศาสตร์ เพื่อดำเนินการประเมินฯ ในวันที่พฤหัสบดีที่ ๑๕ ตุลาคม ๒๕๕๘ ณ คณะมนุษยศาสตร์และสังคมศาสตร์ ดังรายชื่อต่อไปนี้

- | | |
|---|---------------|
| ๑. รองศาสตราจารย์ ดร.ระพีพันธ์ ปิตาคะไล
(รหัสผู้ประเมิน MUAC๐๑๖๓๙) | ประธานกรรมการ |
| ๒. ผู้ช่วยศาสตราจารย์มลิจันทร์ ทองคำ
(รหัสผู้ประเมิน U๕๗๐๔๙๔) | กรรมการ |
| ๓. ผู้ช่วยศาสตราจารย์ ดร.ปิยะพร แสนสุข
(รหัสผู้ประเมิน AS_MSU๐๒๐) | กรรมการ |
| ๔. นางสาวพันฉวีตา พลหาญ | เลขานุการ |

ทั้งนี้ให้คณะกรรมการที่ได้รับแต่งตั้ง ปฏิบัติหน้าที่อย่างเต็มความสามารถ เพื่อให้ทราบผลการประเมินตามสภาพจริงที่สะท้อนภาพการจัดการศึกษาของคณะที่รับการประเมิน อันจะก่อให้เกิดผลดีต่อการจัดการศึกษาที่มีคุณภาพเป็นรูปธรรม สังคมและชุมชนจะได้รับรู้การบริหารจัดการได้ชัดเจน ส่วนอุปสรรค ปัญหา รวมถึงจุดที่ต้องพัฒนาคณะจะได้นำผลการประเมินสู่การพัฒนาปรับปรุงแก้ไขเพื่อวางแผนพัฒนาในปีการศึกษาต่อไป

สั่ง ณ วันที่ ๒๐ กันยายน พ.ศ. ๒๕๕๘


(ศาสตราจารย์ปรีชา ประเทพา)

ผู้รักษาราชการแทนอธิการบดีมหาวิทยาลัยมหาสารคาม

2. ตารางการตรวจเยี่ยม

08.30 - 09.00 น.	คณะกรรมการตรวจประเมินฯ ประชุมตกลงวิธีการประเมิน
09.00 - 09.30 น.	คณะผู้บริหาร/หัวหน้าภาควิชา และผู้จัดเก็บข้อมูลแต่ละตัวบ่งชี้ ร่วมต้อนรับคณะกรรมการตรวจประเมินฯ <ul style="list-style-type: none">- คณบดีกล่าวต้อนรับคณะกรรมการตรวจประเมินฯ- รองคณบดีฝ่ายวิชาการและประกันคุณภาพการศึกษา นำเสนอผลการดำเนินงานในภาพรวมของคณะ และผลการ ดำเนินงานประกันคุณภาพการศึกษา ปีการศึกษา 2557
09.30 - 12.00 น.	คณะกรรมการตรวจประเมินฯ ตรวจเอกสาร
12.00 - 13.00 น.	รับประทานอาหารกลางวัน
13.00 - 15.00 น.	คณะกรรมการตรวจประเมินฯ สัมภาษณ์ผู้มีส่วนเกี่ยวข้อง ดังนี้ <ul style="list-style-type: none">- สัมภาษณ์สโมสรรณิสิต คณะมนุษยศาสตร์ฯ (ชุดเดิม + ชุดใหม่)- สัมภาษณ์ตัวแทนศิษย์เก่า/ผู้ใช้บัณฑิต- สัมภาษณ์ประธานหลักสูตร/ตัวแทน- สัมภาษณ์บุคลากรสายสนับสนุน (ผู้รับผิดชอบจัดเก็บข้อมูล)- สัมภาษณ์คณะผู้บริหาร <p><u>หมายเหตุ</u> สัมภาษณ์กลุ่มละ 20 นาที</p>
15.00 - 16.00 น.	คณะกรรมการตรวจประเมินฯ ตรวจเอกสาร (เพิ่มเติม)
16.00 - 16.30 น.	คณะกรรมการตรวจประเมินฯ สรุปผลการประเมิน
16.30 - 17.00 น.	คณะกรรมการตรวจประเมินฯ แจ้งผลการตรวจประเมินฯ ต่อ คณะผู้บริหาร/หัวหน้าภาควิชา ตัวแทนบุคลากร และตัวแทนนิสิต (เข้ารับฟังผลการประเมิน)

3. ภาพประกอบ

